

XU100 sezonallık: satıcıları Mayıslar

2000-2022 arası tarihsel verilere göre, Mayıs aylarının sadece %35'inin karlı geçtiği (son 23 yılın sadece 7'sinde Mayıs ayı pozitif getiri sağladı) ve -%2,90'lık ortalama getiri sunarak karlılık ve sezonallık bakımından en zayıf ay olarak öne çıkmaktadır. En zayıf aylar sınıfında 2. Sırada ise -%1,80 ortama getiri ile Şubat ayı yer almaktadır.

En güçlü aylar: Nisan #1

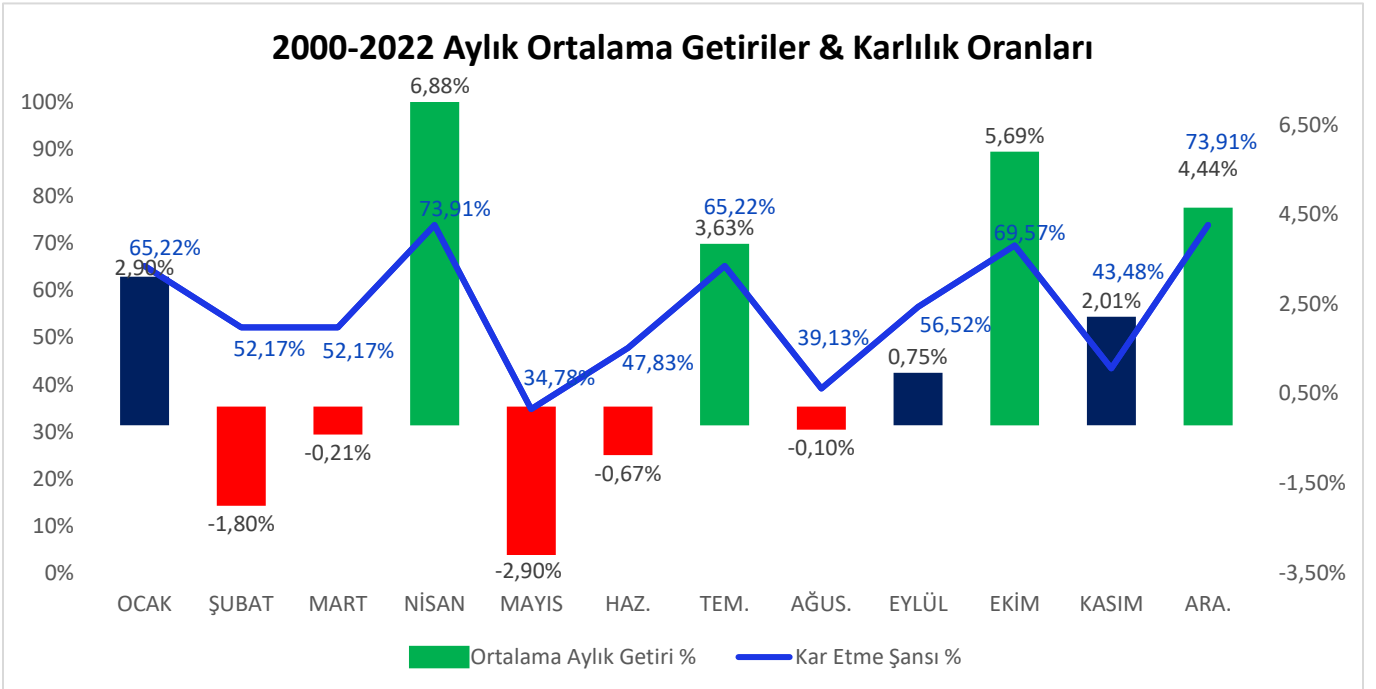
Nisan ayı, en yüksek karlılık ihtimali ve ortalama getiriye sahip olarak en güçlü sezonallığa sahip olarak ön plana çıkmaktadır. XU100 endeksi, Nisan ve Aralık aylarının %74 ünde (Yani 23 yılın yaklaşık 16'sında) pozitif getiri sunmaktadır ve sırasıyla aylık %6,88 ve %4,44 ortalama getiri elde etmektedir. İkinci sırada ise %70 kar etme ihtimali ve %5,7 ortalama getiri ile Ekim ayı yer alıyor. Ek olarak tarihsel olarak çok güçlü olmasa da Kasım ayı, son 4 yılda kaydettiği artan getiri büyümesiyle (bkz. Kasım Kümülatif Getiri Grafiği, sayfa 7) sezonallık bakımından dikkat çekiyor.

Karlılık ihtimaline göre sıralama

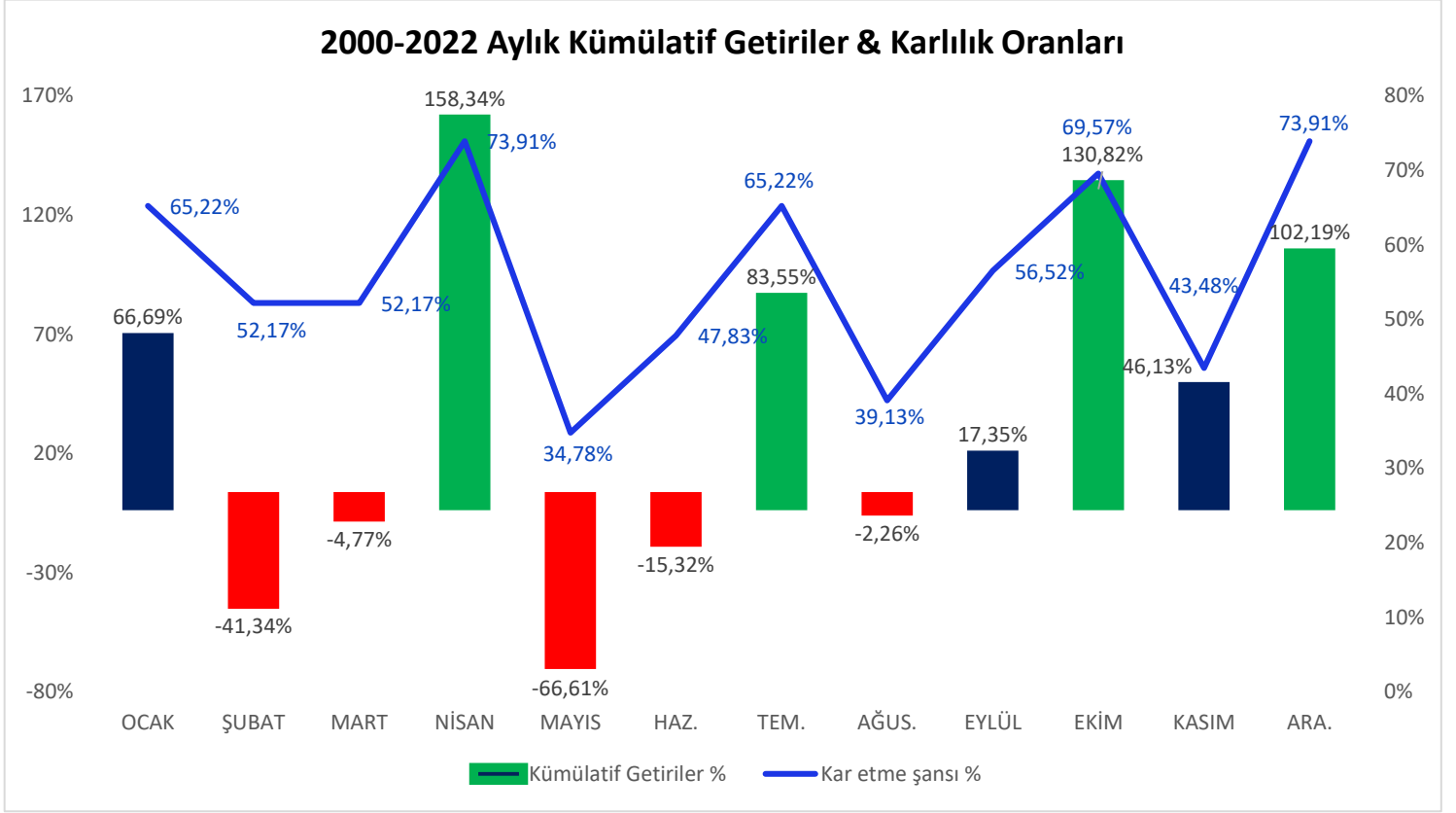
Tarihsel veriler, Aralık ayının, aylık ortalama getiriler açısından ikinci en güçlü ay olan Ekim ayına kıyasla daha iyi bir mevsimselliğe ve kar etme potansiyeline sahip olduğunu gösteriyor. Ekim aylarının %70'i karlı geçerken, Aralık ve Nisan aylarının %74'ünün karlı geçtiğini görüyoruz.

Kaçınılacak aylar

%35 oran ile en düşük kar etme ihtimali ve -%2,9'luk ortalama getirisi ile Mayıs ayı, sezonallığın en zayıf olduğu, dolayısıyla en az karlı olan aydır. 2. Sırada ise sadece %39 karlılık oranı ile Ağustos yer almaktadır. Şubat ise, %52'lik karlılık oranı ile pozitif getiri açısından daha güçlü olsa da, en düşük getiri açısından -%1,8'lik ortalama getiri ile 2. Sırada yer alıyor. Haziran ayı da, düşük performanslı geçmişine bakıldığında, -%2,9'luk bir ortalama getiri sunarak, kaçınılması gereken aylar arasında yer alıyor.



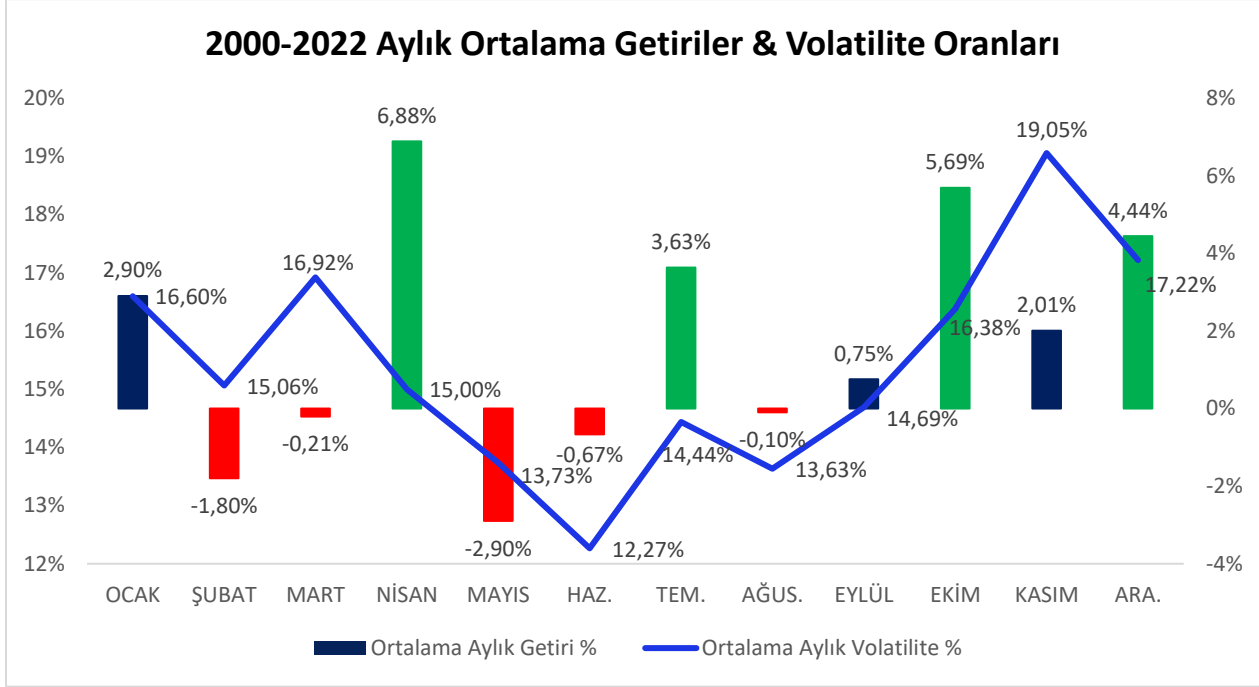
Yukarıdaki tabloda, sütunlar 2000-2022 yılları arası her ayın sunduğu 23 yıllık ortalama getiri oranını temsil etmektedir. Mavi çizgi ise her ayın kendine özgü pozitif getiri sunma ihtimalini simgeliyor.



Yukarıdaki tabloda, sütunlar 2000-2022 yılları arası her ayın sunduğu 23 yıllık kümülatif getiri oranını temsil ediyor. Yani bir yatırımcının XU100 menkul kıymetlerini sadece verilen ayda 23 yıl boyunca tutmuş olduğu senaryoda elde edeceği kümülatif getiriyi simgelemektedir. Mavi çizgi ise her ayın kendine özgü pozitif getiri sunma ihtimalini simgeliyor.

Yukarıdaki grafik, her ayın yıldan yıla kümülatif getirileri ile mevsimsellikleri arasındaki ilişkiyi göstermektedir. Ayların yıllık bazda kümülatif getirileri de aylık ortalama getiriler ve karlılık oranlarından elde edilen sonuçlarla uyumludur. Tarihsel veriler, Nisan'ın %158'lik bir oranla en güçlü yıllık kümülatif getiriye sahip olduğunu gösteriyor; bu, bir yatırımcı XU100 menkul kıymetlerini 2000 ile 2022 yılları arasında yalnızca Nisan aylarında tutsaydı, kümülatif getirilerinin %158 olarak sonuçlanacağı anlamına gelmektedir. Ek olarak, yukarıda Grafik 1'de bahsedilen %74 karlılık oranına sahip mevsimsellik verilerinden elde edilen sonuçları desteklemektedir. Kümülatif getiri açısından en iyi 2. ay, %130,8'lik getirisi ve %70'lik pozitif getiri ihtimaliyle Ekim ayıdır. Aralık ayı, %102,2'lik kümülatif getirisi ve %74 pozitif getiri ihtimaliyle 3. sırada yer alıyor. Kârlılık oranları ve mevsimsellik açısından Aralık ayı, Ekim ayına göre daha iyi performans göstererek 2. sırada yer alsa da, kümülatif getiri sonuçları aylık ortalama getiri sıralaması ile uyumlu olması Aralık ayını en güçlü 2. ay olarak konumlandırıyor. Bu verileri açıklamanın daha iyi bir yolu, Aralık ayında kârlılık şansı daha yüksek olsa da, XU100 menkul kıymetlerini 2000 ile 2022 yılları arasında yalnızca Ekim ayında tutan yatırımcıların, Aralık ayında elinde tutanlara %28,6 oranında daha fazla kazanç sağlaması olabilir. Mayıs ayı, -%66,6'lık kümülatif getirisi ile bu kategoride de en zayıf ay ve dolayısıyla kaçınılması gereken aylar sınıfında 1. Sırada yer alıyor.

Kriter	OCAK	ŞUBAT	MART	NİSAN	MAYIS	HAZ.	TEM.	AĞUS.	EYLÜL	EKİM	KASIM	ARALIK
Toplam yıl #	23	23	23	23	23	23	23	23	23	23	23	23
Kar eden aylar #	15	12	12	17	8	11	15	9	13	16	10	17
Zarar eden aylar #	8	11	11	6	15	12	8	14	10	7	13	6
Kar ihtimali %	65,22%	52,17%	52,17%	73,91%	34,78%	47,83%	65,22%	39,13%	56,52%	69,57%	43,48%	73,91%
Zarar ihtimali %	34,78%	47,83%	47,83%	26,09%	65,22%	52,17%	34,78%	60,87%	43,48%	30,43%	56,52%	26,09%
Ortalama Aylık Getiri %	2,90%	-1,80%	-0,21%	6,88%	-2,90%	-0,67%	3,63%	-0,10%	0,75%	5,69%	2,01%	4,44%
Kümülatif Getiri %	66,69%	-41,34%	-4,77%	158,34%	-66,61%	-15,32%	83,55%	-2,26%	17,35%	130,82%	46,13%	102,2%



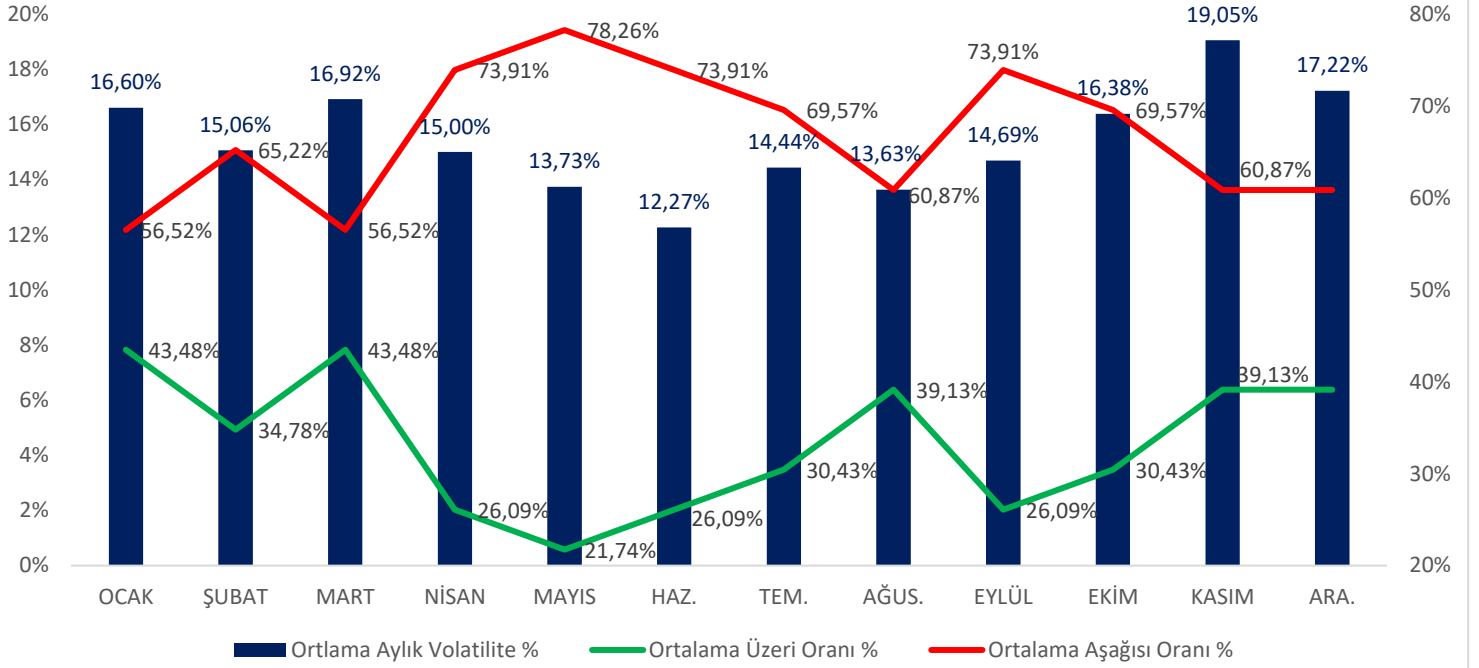
Yukarıdaki tabloda, sütunlar 2000-2022 yılları arası her ayın sunduğu 23 yıllık ortalama getiri oranını temsil ediyor. Mavi çizgi ise 2000-2022 yılları arasındaki her ayın 23 yıllık ortalama volatilite oranını temsil ediyor.

Yukarıdaki grafik, 2000 ile 2022 yılları arasında her ayın ortalama getirileri ile ortalama volatilite oranları arasındaki ilişkiyi göstermektedir. Tarihsel veriler, ayların mevsimselliği ile volatilite oranları arasında ne pozitif ne de negatif bir ilişki olmadığını göstermektedir, ancak yine de bazı sonuçlara işaret edilebilir. En yüksek ve en düşük ortalama aylık volatilite arasındaki fark oldukça yakın, %19-%12,3 arasında duruyor. Grafikte sunulan parametreler arasında güçlü bir ilişki olmasa da ortalama %6,9'luk getiri oranıyla mevsimselliğin en güçlü olduğu Nisan ayında, ayın ortalama volatilitesi %15 ile tarihsel ortalama olan %15,4'e (aşağıdaki tabloya bakın) oldukça yakındır. 5. sayfadaki aylık volatilite ısı haritasına bakıldığında, Nisan aylarındaki bu düşük ortalama volatilite oranı, aylık volatilite oranlarının çoğunun oldukça düşük ve ortalamanın altında olmasından kaynaklanmaktadır. **Mevsimsellik ve getiri oranlarına bakıldığında, tarihsel veriler, Nisan ayının çok fazla giriş şansı sunmadığını ve bir yatırımcının bu yüksek performans gösteren aydan yararlanmak istiyorsa, treni kaçırmamak için dikkatli olması gerektiğini gösteriyor.** En yüksek aylık ortalama volatilite %19 ile Kasım ayına aittir ve mevsimselliğin en güçlü olduğu aylar arasında yer almasa da **Kasım ayı kısa vadeli alım satım yapmak isteyenler için iyi bir seçenek olabilir.** İkinci olarak, ortalama oynaklığın en yüksek olduğu 2. ay, mevsimsellik açısından en güçlü 2. ay olan Aralık ayına aittir. Bu, ay boyunca birden fazla giriş ve çıkış noktası olabileceği ve yüksek performanslı yapısı nedeniyle Aralık ayının Kasım ayına kıyasla kısa vadeli alım satım yapmak isteyen yatırımcılar için potansiyel olarak daha iyi bir seçenek olabileceği anlamına gelir. Son olarak, en az karlı ay olan ve ortalama -%2,9'luk getiri ile en zayıf mevsimselliğe sahip olan Mayıs ayının ortalama volatilitesi %13,7'dir. 2000 ile 2022 yılları arasındaki **Mayıs aylarının çoğu volatilite bakımından ortalamanın altındadır** (Bkz. sayfa 5'teki volatilite ısı haritası), ve bu sebeple yılın düşük volatiliteye sahip ayları arasındadır. Bu, yatırımcıların fazla sayıda çıkış şansı bulamayabileceğini ve bu ay boyunca XU100 menkul kıymetlerini elinde tutmanın kayıplardan kaçınmak isteyenlere bir risk unsuru olabileceğini gösteriyor.

Kriter

	OCAK	ŞUBAT	MART	NİSAN	MAYIS	HAZ.	TEM.	AĞUS.	EYLÜL	EKİM	KASIM	ARALIK
Toplam yıl #	23	23	23	23	23	23	23	23	23	23	23	23
Ortalama üzeri volatil Aylar #	10	8	10	6	5	6	7	9	6	7	9	9
Ortalama aşağısı volatil Aylar #	13	15	13	17	18	17	16	14	17	16	14	14
Ortalama Aylık Volatilite %	16,6%	15,1%	16,9%	15,0%	13,7%	12,3%	14,4%	13,6%	14,7%	16,4%	19,0%	17,2%
2000-2022 Ortalama Volatilite %	15,41%	15,41%	15,41%	15,41%	15,41%	15,41%	15,41%	15,41%	15,41%	15,41%	15,41%	15,41%
Ortalama üzeri %	43,5%	34,8%	43,5%	26,1%	21,7%	26,1%	30,4%	39,1%	26,1%	30,4%	39,1%	39,1%
Ortalama aşağısı %	56,5%	65,2%	56,5%	73,9%	78,3%	73,9%	69,6%	60,9%	73,9%	69,6%	60,9%	60,9%

2000-2022 Ortalama Aylık Volatilite Oranları



Yukarıdaki grafikte, lacivert renkli sütunlar 2000-2022 yılları arasındaki her ayın 23 yıllık ortalama volatilite oranını temsil ediyor. 2000-2022 arasındaki tüm ayların tarihsel ortalama volatilitesi ise %15,41. Yeşil çizgi, her ayın cari volatilitesinin, tarihsel ortalama volatilite oranının üstüne çıkma ihtimalini simgelerken, kırmızı çizgi ise, yine her ayın cari volatilitesinin tarihsel ortalama volatilite oranının altında kalma ihtimalini simgeliyor.

Yukarıdaki grafik, 2000-2022 yılları arasındaki aylık ortalama volatilite oranları ile %15,4'lük bir oran olan tarihsel ortalama volatilite (Bkz. yukarıdaki tablo, sayfa 3) arasındaki ilişkiyi göstermektedir. Yeşil ve kırmızı çizgiler, aylık ortalama volatilite oranlarının tarihsel ortalama volatiliteye oranlarını ortalama yukarısında ve ortalama aşağısında şeklinde gösterir. Bu tablodan işaret edilebilecek ilk faktör, **çoğu zaman aylık volatilite oranlarının ortalamanın altında kalmasıdır. Bu da bize volatilitenin oldukça yüksek olduğu ayların volatilite ortalamasını yukarı çektiği sonucunu vermektedir.** Örneğin, en yüksek ortalama volatilite, %19'luk oran ile Kasım ayına aittir ve bu, ortalama tarihsel volatilite olan %15,4'ten yaklaşık 3,6 yüzde puan daha fazladır, ancak Kasım ayı en yüksek ortalama aylık oynaklığa sahip olsa da tarihsel ortalamayı sadece %39 ihtimalle geçer. Bu, aylık ortalama volatilite oranlarının alım satım yapmak isteyenler için güvenilir bir kaynak olabilmeye rağmen, her ayın ortalama tarihsel volatilite oranını geçme şansının oldukça düşük olduğu ve çoğu zaman aylık volatilite oranlarının tarihsel ortalamanın altında kaldığı anlamına gelir. **Tarihsel ortalama volatiliteyi yenmek için en yüksek şans Mart ayına aittir, ortalamayı geçme ihtimali %43,5'dir** ve 3. en yüksek ortalama volatilite oranı (%16,92) ile alım satım için açıkça daha iyi bir seçenek olabilir. Mayıs, %12,3'lük en düşük 2. aylık ortalama volatilite oranıyla, zaman serisinin yalnızca %21,7'sinin üzerinde ve tarihsel ortalama volatiliteyi yenme olasılığı en düşük olan aydır. Bu da XU100 menkul kıymetine sahip yatırımcıların çıkış noktası bulmakta zorluk çekebileceğini ve ay boyunca fiyat hareketlerinde risklerle karşılaşabileceğini fikrini desteklemektedir.

2000-2022 Aylık Getiri İsi Haritası

	OCAK	ŞUBAT	MART	NİSAN	MAYIS	HAZ.	TEM.	AĞUS.	EYLÜL	EKİM	KASIM	ARA.
2000	9,90%	-4,60%	-0,16%	20,64%	-15,62%	-10,74%	-4,12%	-5,32%	-13,57%	19,28%	-35,38%	7,88%
2001	13,22%	-17,72%	-8,75%	54,14%	-12,02%	2,98%	-11,50%	-0,36%	-22,81%	29,15%	18,12%	18,47%
2002	-3,85%	-16,57%	5,63%	-2,03%	-8,98%	-9,93%	9,13%	-6,73%	-7,38%	15,95%	29,73%	-22,03%
2003	6,38%	4,91%	-18,14%	21,40%	-1,12%	-4,37%	-2,87%	9,84%	12,44%	20,66%	-7,40%	27,41%
2004	-7,33%	8,91%	6,89%	-10,74%	-5,61%	4,88%	7,43%	4,32%	8,59%	4,18%	-1,80%	11,06%
2005	9,44%	3,90%	-9,99%	-7,72%	6,97%	6,82%	9,90%	4,37%	7,85%	-4,11%	19,16%	4,43%
2006	12,10%	5,44%	-8,73%	2,21%	-13,10%	-7,00%	1,73%	3,45%	-0,97%	9,90%	-5,95%	2,48%
2007	5,29%	0,53%	6,12%	3,79%	5,95%	0,31%	12,51%	-0,85%	7,40%	6,69%	-6,78%	2,63%
2008	-22,59%	2,79%	-10,64%	11,98%	-7,30%	-12,10%	20,99%	-4,94%	-8,46%	-18,01%	-8,59%	4,79%
2009	-4,47%	-6,00%	8,81%	23,56%	9,40%	3,20%	15,70%	8,21%	2,03%	-2,16%	-2,93%	16,85%
2010	3,47%	-9,18%	12,00%	3,76%	-7,50%	1,18%	10,38%	-0,60%	9,44%	4,56%	-5,89%	0,68%
2011	-4,65%	-3,96%	4,73%	7,67%	-9,44%	0,54%	-1,67%	-14,01%	9,35%	-4,83%	-1,34%	-5,78%
2012	11,41%	6,38%	3,35%	-4,13%	-8,13%	13,46%	3,13%	4,92%	-1,35%	9,44%	0,67%	6,95%
2013	-0,09%	0,36%	8,29%	0,27%	-0,31%	-5,18%	-3,99%	-10,59%	10,44%	3,47%	-2,77%	-10,67%
2014	-8,18%	0,62%	13,11%	5,76%	6,46%	-1,46%	4,61%	-2,50%	-6,86%	7,44%	6,97%	-0,57%
2015	4,09%	-5,61%	-4,22%	3,52%	-1,07%	-0,63%	-3,07%	-5,85%	-0,85%	6,41%	-10,07%	-4,66%
2016	3,97%	3,15%	9,64%	2,82%	-8,73%	-1,41%	-2,30%	-0,34%	0,38%	2,10%	-6,10%	5,51%
2017	10,77%	1,26%	1,40%	6,33%	2,68%	2,64%	6,85%	1,97%	-6,74%	7,00%	-5,91%	10,99%
2018	3,28%	-0,89%	-3,12%	-9,49%	-3,97%	-4,16%	0,89%	-4,53%	8,31%	-9,87%	5,72%	-5,29%
2019	14,38%	0,45%	-10,42%	1,61%	-5,37%	6,81%	3,47%	-4,56%	8,57%	-6,46%	8,32%	6,59%
2020	3,69%	-11,26%	-17,29%	14,53%	5,25%	9,43%	-3,82%	-5,42%	5,88%	-3,28%	14,63%	13,40%
2021	-0,59%	-0,91%	-6,71%	-0,11%	1,45%	-4,78%	2,56%	5,30%	-4,69%	8,80%	18,88%	1,90%
2022	7,05%	-3,37%	13,42%	8,57%	3,51%	-5,83%	7,63%	21,96%	0,37%	24,51%	24,83%	9,17%

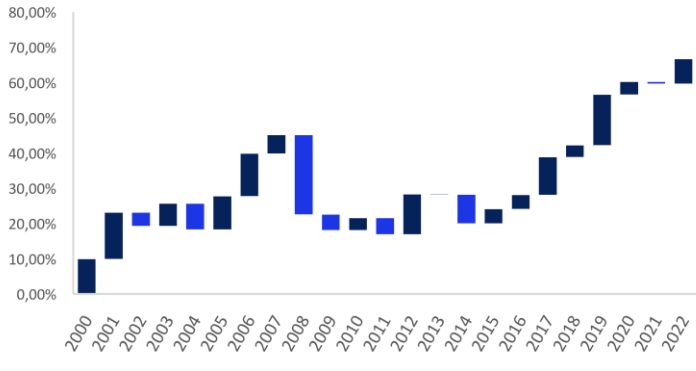
2000-2022 Aylık Volatilite İsi Haritası

*Tarihsel ortalama volatilitenin (%15,41) altında kalan aylar kırmızı renkle işaretlenmiştir.

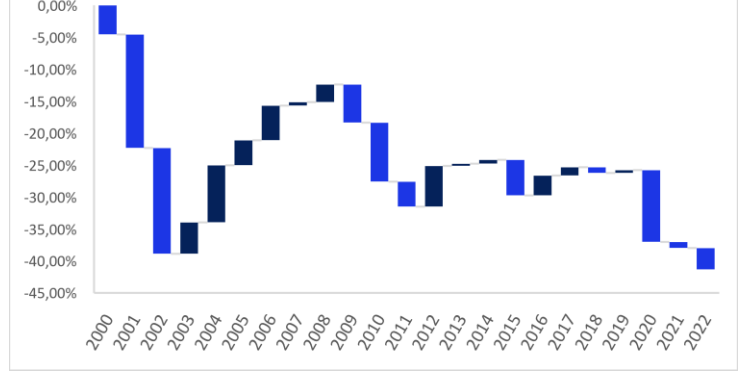
	OCAK	ŞUBAT	MART	NİSAN	MAYIS	HAZ.	TEM.	AĞUS.	EYLÜL	EKİM	KASIM	ARA.
2000	37,12%	31,93%	21,95%	26,80%	30,02%	20,67%	20,38%	15,89%	29,09%	26,35%	71,60%	51,65%
2001	28,18%	60,34%	37,54%	70,18%	32,88%	16,36%	38,27%	20,37%	44,35%	38,54%	30,01%	25,48%
2002	24,87%	25,98%	16,55%	13,36%	21,10%	24,31%	26,90%	20,39%	11,23%	22,28%	43,45%	34,05%
2003	14,14%	16,10%	31,64%	22,60%	14,29%	11,90%	7,97%	14,79%	23,35%	26,41%	13,16%	27,98%
2004	18,88%	20,31%	14,13%	17,97%	16,26%	8,53%	8,30%	8,83%	12,96%	8,44%	7,96%	12,92%
2005	14,13%	7,60%	18,95%	14,60%	8,66%	9,32%	10,43%	11,65%	10,05%	16,90%	19,48%	7,35%
2006	17,96%	12,22%	18,07%	9,61%	27,80%	25,20%	15,01%	10,36%	7,55%	12,88%	9,74%	7,93%
2007	16,98%	10,25%	13,10%	12,65%	8,43%	8,22%	20,02%	21,02%	13,75%	13,00%	15,33%	6,96%
2008	31,37%	14,26%	16,91%	14,38%	12,30%	17,06%	32,59%	11,24%	32,00%	47,38%	40,59%	17,98%
2009	19,55%	17,15%	14,09%	24,50%	12,54%	13,39%	20,31%	13,66%	11,01%	12,33%	10,00%	18,00%
2010	6,68%	15,92%	14,94%	5,43%	13,99%	8,61%	13,06%	5,44%	11,06%	10,92%	12,27%	9,75%
2011	12,54%	9,61%	12,23%	8,71%	15,04%	7,75%	10,22%	29,22%	14,54%	8,63%	16,68%	9,67%
2012	18,69%	8,23%	7,24%	7,39%	11,70%	15,04%	7,81%	6,49%	3,70%	10,76%	5,01%	8,14%
2013	10,35%	7,39%	9,35%	5,45%	10,05%	17,30%	10,30%	19,17%	21,68%	9,01%	9,98%	24,61%
2014	13,51%	8,33%	15,20%	7,03%	7,50%	5,77%	10,91%	8,42%	11,89%	11,75%	12,85%	10,36%
2015	8,08%	8,52%	10,48%	7,57%	8,44%	12,30%	9,02%	14,49%	7,23%	9,81%	12,74%	12,39%
2016	7,73%	9,48%	10,42%	7,48%	11,89%	7,30%	17,61%	7,05%	5,75%	4,98%	7,23%	9,16%
2017	14,62%	4,17%	4,40%	8,18%	6,23%	4,19%	8,51%	5,33%	9,36%	11,02%	13,40%	12,36%
2018	9,38%	7,46%	5,02%	11,29%	8,87%	9,21%	14,33%	16,64%	10,34%	13,64%	7,04%	8,39%
2019	21,20%	4,52%	17,02%	8,00%	14,98%	7,60%	8,19%	8,30%	9,40%	13,18%	10,71%	8,07%
2020	12,45%	24,68%	38,04%	16,43%	8,83%	9,98%	7,57%	16,02%	7,73%	11,61%	20,93%	15,28%
2021	10,53%	9,18%	26,52%	10,44%	5,22%	8,68%	4,35%	5,75%	7,92%	11,16%	22,98%	39,42%
2022	12,77%	12,80%	15,34%	14,88%	8,84%	13,39%	9,94%	23,02%	21,87%	25,65%	25,11%	18,07%

2000-2022 Aylık Kümülatif Getiriler

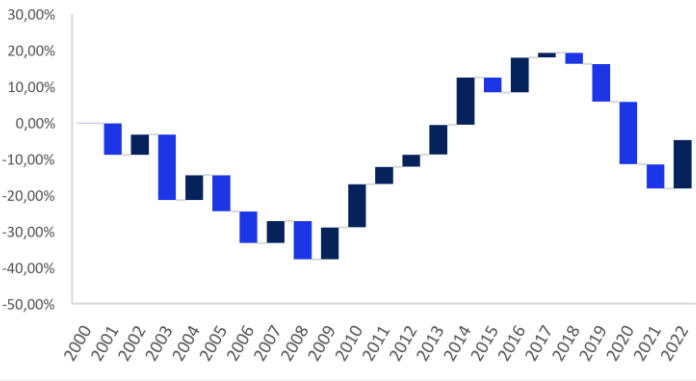
Ocak Y/Y Kümülatif



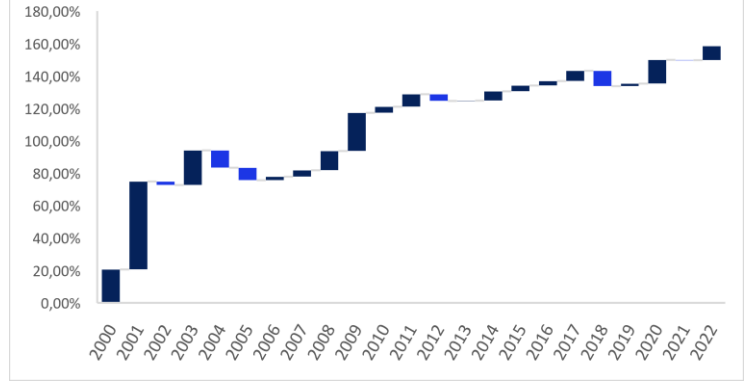
Şubat Y/Y Kümülatif



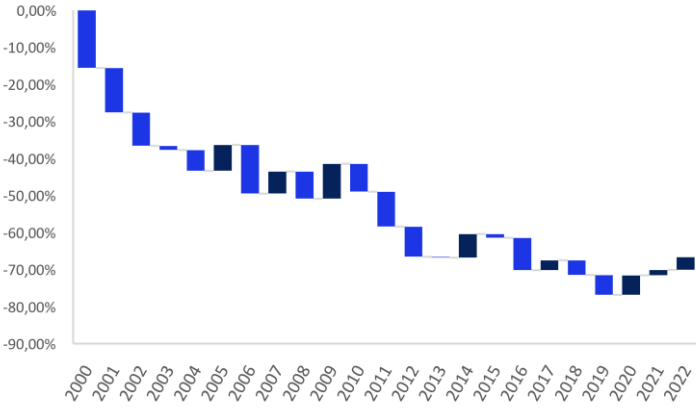
Mart Y/Y Kümülatif



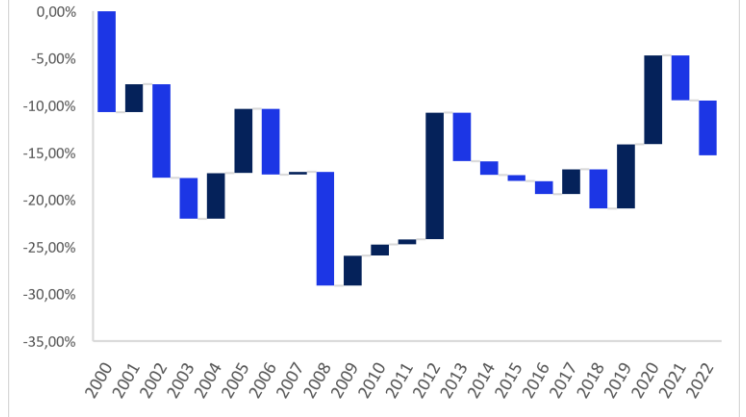
Nisan Y/Y Kümülatif



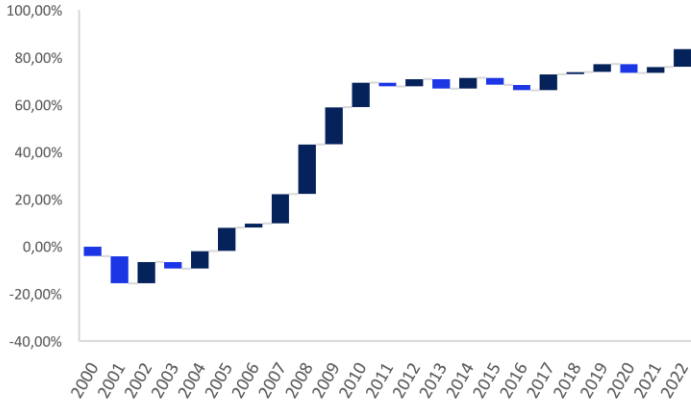
Mayıs Y/Y Kümülatif



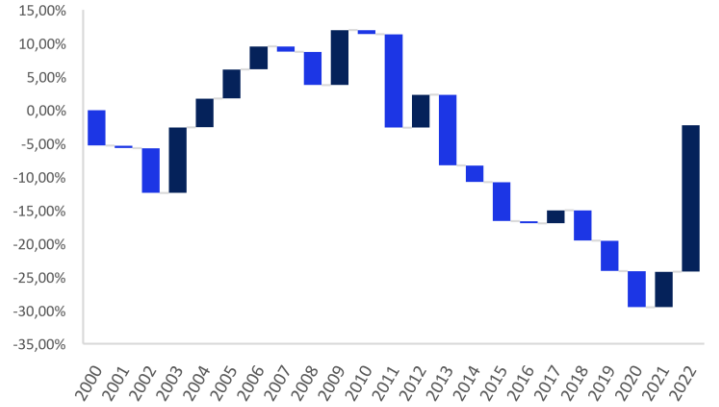
Haziran Y/Y Kümülatif



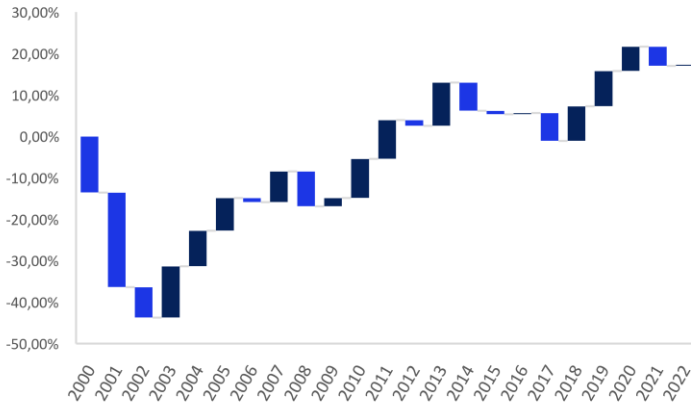
Temmuz Y/Y Kümülatif



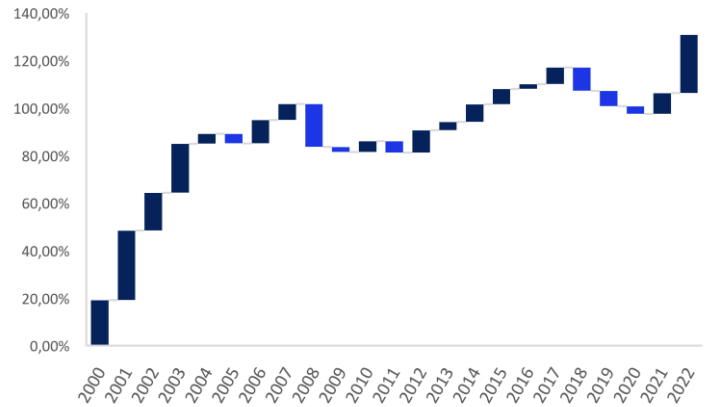
Ağustos Y/Y Kümülatif



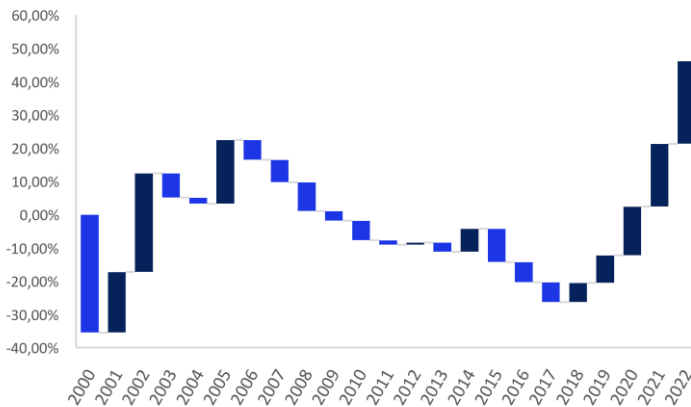
Eylül Y/Y Kümülatif



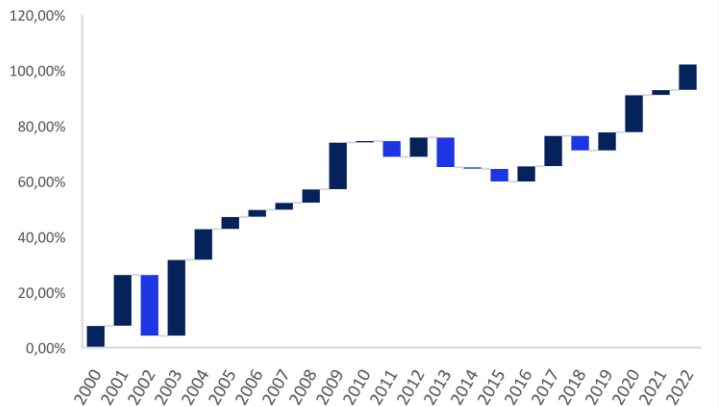
Ekim Y/Y Kümülatif



Kasım Y/Y Kümülatif



Aralık Y/Y Kümülatif



Yatırım Merkezlerimiz

Genel Müdürlük

Nispetiye Cad. B-3 Blok Kat: 9 Akmerkez Etiler - İSTANBUL
0 212 355 46 46

Adana	Cemal Paşa Mah. Gazipaşa Bul. Cemal Uğurlu Apt. Kat: 1 D: 4	(0 322) 457 77 55
Akatlar İrtibat Bürosu	Akat Mahallesi Meydan Caddesi B Blok No: 16 D: 8 (Eski No D: 10) Beşiktaş	(0 212) 355 46 46
Ankara	Remzi Oğuz Anık Mah. Tunalı Hilmi Cad. Yaprak Apt. No: 94 Kat: 2 D: 9 Kavaklıdere Çankaya	(0 312) 435 18 36
Ankara - Çukurambar İrtibat Bürosu	Kızılırmak Mah.Ufuk Üniversitesi Cad. Next Level Loft Ofis No: 4/65 Kat: 24 Söğütözü Çankaya	(0 312) 909 87 70
Antalya	Şirinyalı Mah. İsmet Gökşen Cad. Özden Apt. No:82/6 Muratpaşa	(0 242) 248 45 20
Bakırköy	İstanbul Cad. Bakırköy İş Merkezi No: 6 Kat: 4 D: 14 Bakırköy	(0 212) 570 52 59
Bodrum İrtibat Bürosu	Konacık Mahallesi, Atatürk Bulvarı, Arbor-Abdullah Ünal Çabuk İş Merkezi No: 285/1-A6 Bodrum	(0212) 355 46 46
Bursa	Muradiye Mah. Çekirge Cad. Koçer Apt. No: 49 Kat: 2 D: 4 Osmangazi	(0 224) 225 64 10
Çankaya İrtibat Bürosu	Çankaya Mahallesi Cinnah Caddesi Cinnah Apartmanı No: 55 D: 7-8 Çankaya / ANKARA	(0212) 355 46 46
Denizli	Urban İş Merkezi 2. Ticari Yol Daire 26 Kat: 6 Bayramyeri	(0 258) 265 87 85
Erenköy	Bağdat Cad. Çubukçu Apt. No: 333 Kat: 2 D: 4 Kadıköy	(0 216) 348 82 82
Gaziantep	İncilipinar Mah. Gazimuhtarpaşa Bul. Kepkepzade Park İş Merkezi B Blok No: 18 Kat: 1 D: 5	(0 342) 232 35 35
Girne	Ziya Rızıkı Cad. Şehit Necati Gürkaya Sok. Kat: 1 D: 1 Girne - KKTC	(0 392) 815 14 54-55-56
İzmir	Şair Eşref Bul. Ragıp Şanlı İş Merkezi No: 6 Kat: 3 D: 306 Çankaya	(0 232) 445 01 61
İzmir İrtibat Bürosu	Şehit Nevres Bulvarı Eczacıbaşı Apartmanı No: 7 Kat: 2 Daire: 5 Pasaport Alsancak - Konak	(0 232) 241 24 50
İzmit	Hürriyet Cad. Kaya İşhanı No: 39/5 İzmit	(0 262) 323 11 33
İzmit İrtibat Bürosu	Ömerağa Mah. Alemdar Cad. İ. Kolaylı Apt. No: 8 Kat: 2 İzmit	(0 262) 260 01 01
Karadeniz Ereğli	Murtaza Mah. Hamamüstü Sok. İ. Esat Taneri İş Merkezi No: 19 Kat: 2 Karadeniz Ereğli	(0 372) 316 40 50
Kartal	Üsküdar Cad. Cevat Kayacan Apt. No: 26 Kat: 4 D: 8 Kartal	(0 216) 306 22 71 - 306 22 06
Kayseri	Hunat Mah. Nuh Mehmet Baldöktü Sok. Gürcüoğlu Plaza No: 5 K: 3 D: 11 Melikgazi	(0 352) 221 08 68 - 222 82 51
Marmaris İrtibat Bürosu	Kemeraltı Mah. Orgeneral Mustafa Muğlalı Cad. Güven Apt. No: 22 D: 2 Marmaris	(0 252) 321 08 00
Merkez Şube	Akat Mahallesi Meydan Caddesi B Blok No: 16 D: 7 (Eski No D: 9) Beşiktaş	(0 212) 355 46 46
Mersin	İnönü Mah. 1401 Sok. No:32 Pozcu Evo Kat:2 No:10-11 Yenişehir Mersin	(0 324) 238 11 89
Trabzon İrtibat Bürosu	Kemer kaya Mahallesi Halkevi Cad. Mandıralı İş Merkezi No: 4 Daire: 4 Ortahisar	(0 462) 432 24 50

Uyarı Notu

Bu raporda yer alan yatırım bilgi, yorum ve tavsiyeleri, yorum ve tavsiyede bulunanların kişisel görüşlerine dayanmakta olup finansal bilgi ve genel yatırım tavsiyesi kapsamında hazırlanmıştır ve hiçbir şekilde yatırım danışmanlığı kapsamında değildir. Yatırım danışmanlığı hizmeti; yetkili kuruluşlar tarafından kişilerin risk ve getiri tercihleri dikkate alınarak kişiye özel sunulmaktadır. Burada yer alan yorum ve tavsiyeler ise genel niteliktedir. Bu tavsiyeler, mali durumunuz ile risk ve getiri tercihlerinize uygun olmayabilir. Bu nedenle, sadece burada yer alan bilgilere dayanarak yatırım kararı verilmesi beklentilerinize uygun sonuçlar doğurmayabilir.

Yatırım Danışmanlığı hizmeti talep edilmesi halinde; yatırımcının Tacirler Yatırım Menkul Değerler A.Ş. ile Yatırım Danışmanlığı sözleşmesi imzalamış olması, Yerindelik Testi'ni tamamlamış ve risk grubunun belirlemiş olması zorunludur.

Bu raporda yer alan her türlü bilgi, yorum ve tavsiye uygunluk testi ile tespit edilecek risk grubunuz ve getiri beklentiniz ile uyumlu olmayabilir. Dolayısıyla, uygunluk testi neticesinde risk grubunuz tespit edilmeden sadece burada yer alan bilgilere dayanılarak yatırım kararı verilmesi amaç, bilgi ve tecrübenize uygun sonuçlar doğurmayabilir.

Bu rapor herhangi bir sürede belirli bir getirinin sağlanacağına dair bir taahhüt içermemekte olup, zaman içerisinde piyasa koşullarında meydana gelen değişiklikler nedeniyle yorum ve tavsiyelerde değişiklikler söz konusu olabilir. Bu raporda bahsedilen yatırım araçlarının fiyatları ve değerleri yatırımcıların menfaatlerine aykırı olarak hareket edebilir ve netice itibarıyla yatırımcılar anaparalarını kaybetme riski ile karşı karşıya kalabilirler. Bu raporda yer alan geçmiş performans verileri gelecekte elde edilecek sonuçların bir garantisi olarak kabul edilemez.

Bu raporda yer alan tüm bilgiler ve görüşler yatırımcıları bilgilendirmek amacıyla, Tacirler Yatırım Menkul Değerler A.Ş. tarafından güncel ve güvenilir kaynaklardan temin edilmiş olmakla beraber, Tacirler Yatırım Menkul Değerler A.Ş. söz konusu bilgilerin doğru ve tam olduğunu taahhüt etmemektedir. Raporlardaki yorumlardan, bilgilerin tam veya doğru olmaması ve/veya güncellenme nedeniyle doğabilecek maddi ve manevi zararlardan Tacirler Yatırım Menkul Değerler A.Ş. ve çalışanları sorumlu tutulamaz.

Bu rapor, sadece gönderildiği kişilerin kullanımı içindir. Bu raporun tümü veya bir kısmı Tacirler Yatırım Menkul Değerler A.Ş.'nin yazılı izni olmadan çoğaltılamaz, yayınlanamaz veya üçüncü kişilere gösterilemez, ticari amaçla kullanılamaz. Aksi halde, Tacirler Yatırım Menkul Değerler A.Ş. uğramış olduğu bütün zarar ve ziyanı talep etme hakkını saklı tutar.