

Turizm sektörüne yönelik beklentilerimiz

Özlem Bayraktar Gökşen
Baş Ekonomist
Tel: +90 212 355 2637
ozlem.bayraktar@tacirler.com.tr

Can Yurtcan
Genel Müdür Yardımcısı / Araştırma
Tel: +90 212 355 2678
can.yurtcan@tacirler.com.tr

Turizm Sektörü – Özet Görünüm ve Beklentilerimiz

Turizm sektörü, ekonomi içerisinde %4'e yakın bir büyüklüğe, istihdam piyasasında ise %6 ağırlığa sahip.

- Uzun bir dönemdir kademeli büyüme kaydeden turizm gelirleri 2015 yılında Rusya ile gerilen ilişkiler ve artan jeopolitik riskler nedeniyle önemli oranda sekteye uğradı.

Yabancı ziyaretçi sayıları açısından 2015 yılında bir önceki yıla göre bir gelişme kaydedilemedi.

- Avrupalı ziyaretçi sayısı geçen sene %1,5 oranında düşüş gösterirken Alman ziyaretçi sayısı %6,5 artarak daha fazla bir düşüş yaşanmasının önünde önemli bir engel teşkil etmişti.
- Diğer taraftan Rusya ile ilgili hasarın BDT'dan gelen ziyaretçi sayısı ile dengelenmeye çalışıldığı dikkat çekiyor.
- Buna ek olarak özellikle Körfez ülkeleri ve İran'dan gelen ziyaretçi sayısının bir süredir kurtarıcı nitelikte olduğu görülüyor.

Sektörün içine düştüğü zor durumu hafifletebilmek için hükümet tarafından bir destek paketi açıklandı.

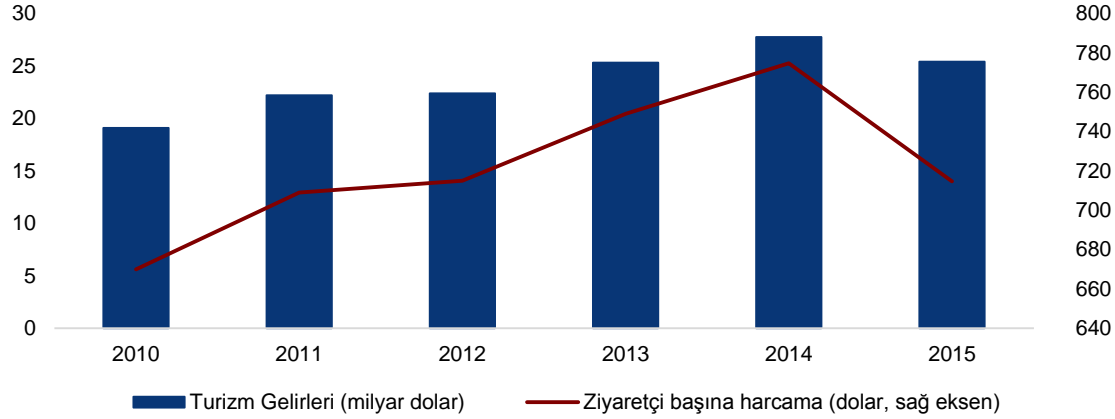
- Sektör temsilcileri paketi olumlu ancak yetersiz buldu.
- Özellikle KDV ve SGK primlerine ilişkin kolaylık beklentileri daha çok dile getirilen noktalar olarak öne çıkıyor.

Beklentilerimiz: 2016'da yabancı turist sayısında önemli bir düşüş yaşanması olasılığı yüksek.

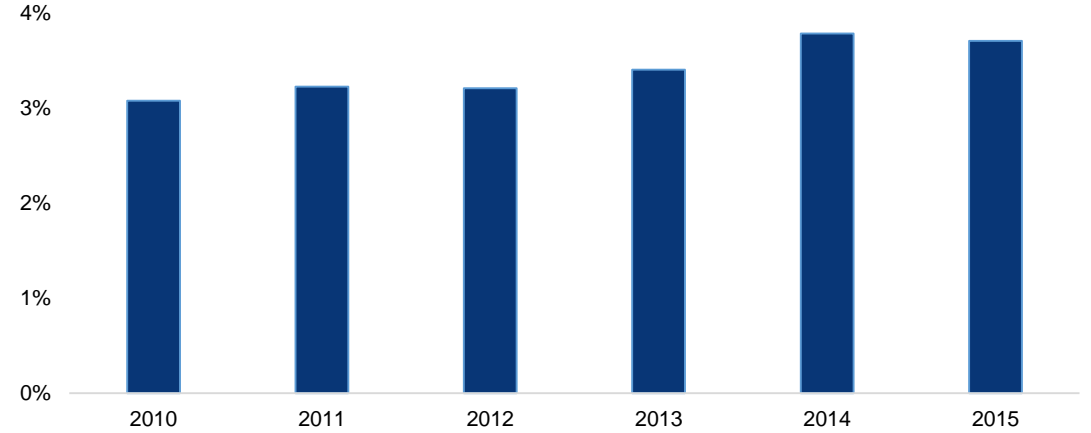
- Gerek devam eden jeopolitik riskler ve artan terör olayları gerekse sektör kar marjları üzerinde önemli oranda olumsuz etkide bulunan asgari ücretteki %30 artış, 2016 yılı için beklentileri oldukça kötü oranda etkiliyor.
- Bu çerçevede brüt turizm gelirlerinde %15'e yakın düşüş bekliyoruz. Buna bağlı olarak,
 - i. Brüt turizm gelirindeki %15 düşüş Cari Açık/ GSYİH'yi 0,4 puan yükseltiyor. (Cari Açık/GSYİH tahmini: %4,4)
 - ii. Büyüme üzerindeki olası doğrudan etkisini yine 0,4 puan aşağı yönlü olarak hesaplıyoruz.

Turizm Sektöründe Makro Görünüm (1)

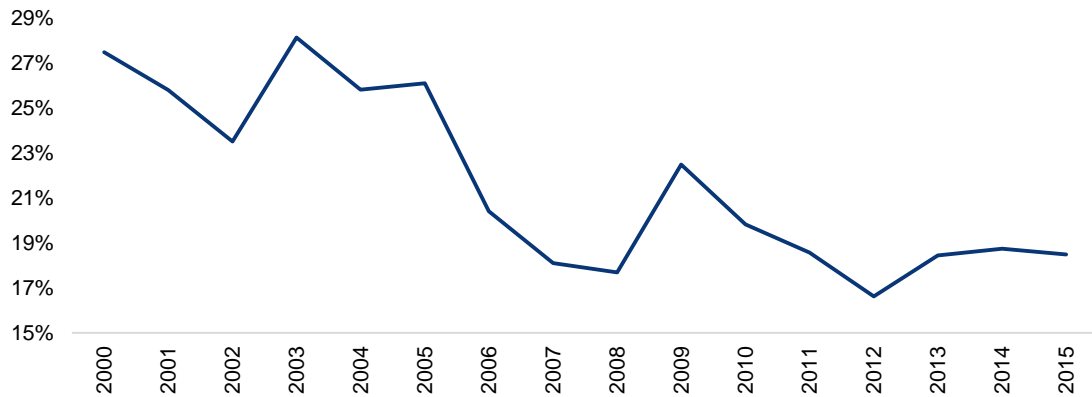
Önemli bir süredir kademeli büyüyen turizm gelirleri 2015'de sekteye uğradı.



Brüt Turizm Gelirleri nominal GSYİH'nın yaklaşık %4'e karşılık geliyor.



Turizm Gelirlerinin ihracata oranı bir süredir düşük seyrediyor.



Turizm sektörü istihdamı toplam içerisinde yaklaşık %6'ya sahiptir.

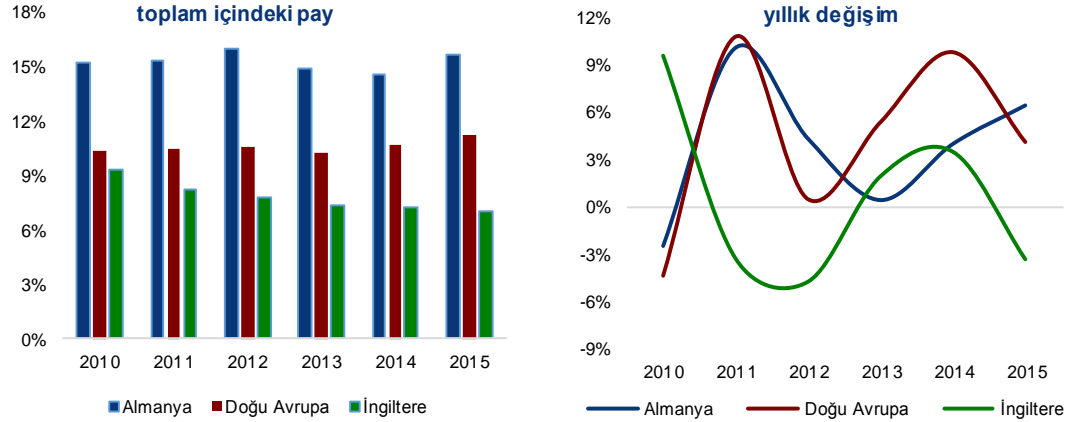


İstihdam oranları TÜİK verileri kullanılarak hesaplanmıştır. Ancak sektör temsilcileri özellikle yaz aylarında turizm sektörü istihdamının payının %7,5'lara kadar yükseldiğini belirtiyor.

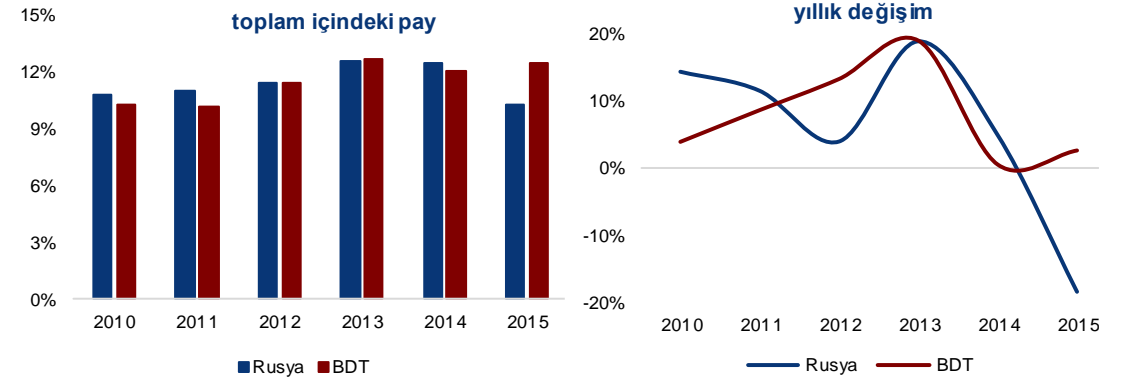
Kaynak: TCMB, Kültür ve Turizm Bakanlığı, Tacirler Yatırım

Turizm Sektöründe Makro Görünüm (2)

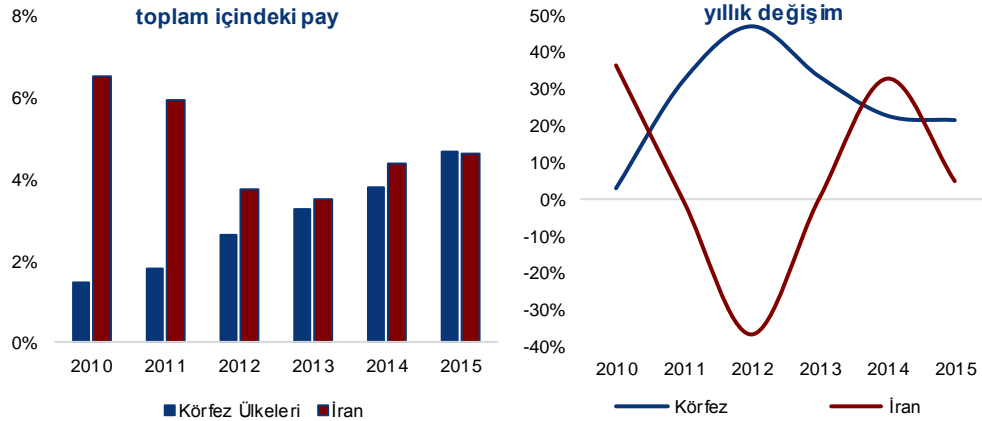
Almanya'dan gelen ziyaretçi sayısındaki değişim kritik önem arz ediyor.



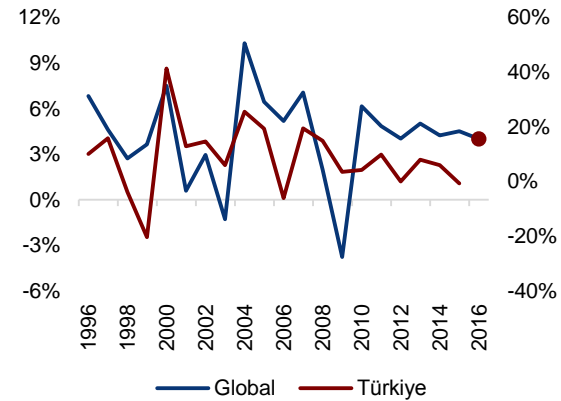
BDT'den gelen ziyaretçi sayısı Rusya hasarının bir miktar azalmasını sağlıyor.



Körfez bölgesi ve İran'dan gelen turist artışı sektörü kısmen rahatlatıyor.



Uluslararası turist sayısında 2016 yılında artış beklentisi sürüyor.



Uluslararası Turist Sayılarına ilişkin beklentiler

	2014	2015	2016T
Dünya	4.2%	4.4%	3.5%- 4.5%
Avrupa	2.4%	5.0%	3.5%- 4.5%
Asya ve Pasifik	5.8%	4.8%	4%- 5%
Amerika	8.4%	4.9%	4%- 5%
Afrika	0.3%	-3.3%	2%- 5%
Orta Doğu	6.7%	3.1%	2%- 5%

Kaynak: TCMB, Kültür ve Turizm Bakanlığı, BM, Tacirler Yatırım

Turizme destek paketi temkinli karşılandı.

**Söz konusu paket toplamda sektöre 225 milyon dolarlık destek ve 288 milyon dolarlık borç erteleme imkanı sağlıyor.
Sektör temsilcileri paketi olumlu ancak yeteriz buldu – KDV ve SGK primlerine ilişkin kolaylık beklentileri daha çok dile getirilen noktalar**

UÇUŞ BAŞINA DESTEK: 1 Nisan-31 Mayıs 2016 arasında tüm ülkelerden turist getiren 'A Grubu' seyahat acentelerine uçuş başı 6 bin dolar destek verilecek. Destek verilecek havalimanları Alanya-Gazipaşa, Antalya, Muğla-Dalaman, Muğla-Bodrum tarifeli ve tarifersiz charter uçuşları İzmir Adnan Menderes ve Kütahya Zafer Havalimanları.

100 MİLYON TL'ye KADAR KREDİ: Turist getiren 'A Grubu' seyahat acentelerine kredi garanti fonu teminatıyla kredi kullanma imkanı sağlanacak. Destekten yararlanacak firmalar için turist getirecekleri ülke sayısı 26'ya çıkarıldı. Kredi başvuru tarihinden önceki yıl en az 400 bin turist getiren 'A Grubu' turizm acentelerine kredi garanti fonunun kefalet desteğiyle 100 milyon liraya kadar kredi kullanma imkanı sağlanacak.

KREDİLERDE YAPILANDIRMA: Turizm sektöründe muhtemel bir daralma ya da kredilerin geri dönüşünde yaşanabilecek sorunlar söz konusu olduğunda sektör firmalarının banka borçlarında yeniden yapılandırmaya gidilecek. Terör ve doğal afetler nedeniyle ödeme güçlüğü yaşayan işletmelere uygulanan yeniden yapılandırma, ihtiyaç duyulduğunda turizm işletmelerine de uygulanacak. Bu kapsamda, bakanlık belgeli yatırım, işletme ve seyahat acentelerinin kullandığı kredilerin geri ödemelerinin ötelenmesi ya da yeniden yapılandırmasında kolaylık sağlanacak.

DENİZ TURİZMİNE ÖZEL TEŞVİK: Deniz turizmi tesisleri ekonomi bakanlığı'nın teşviklerinden faydalanabilecek. Yüksek gelir grubuna mensup turistlere hizmet veren deniz turizmi tesisleri yani kruvaziyer limanları, yat limanları, rıhtım ve iskeleler ile çekek yerleri ile ilgili yasal düzenleme daha işler hale getirilecek. Böylece belgeli deniz turizmi tesisleri yeni yatırım ve tesis yenileme işlemlerinde buldukları bölge teşviklerinden tıpkı konaklama tesisleri gibi yararlanacak.

İHRACATÇI STATÜSÜ: Konaklama ve deniz turizmi tesisleri arasında bir önceki yıl 750 bin dolar döviz getirenler bundan sonra ihracatçı sayılacak. Bu destek kapsamına giren şirketler Eximbank kredilerinden yararlanma, sair bankalardaki kredi işlemlerinde kolaylık, yurtdışı fuarlara katılım desteği, resim ve harçlardan muaf olma gibi avantajlardan da yararlanacak.

DÜŞÜK TARİFE UYGULAMASI: Çevreye duyarlı konaklama tesisi belgeli işletmelere verilen mevcut enerji desteğine ek olarak, su, atık su ve katı atık bedellerinde, buldukları bölge itibarıyla en düşük tarife uygulanacak. Aradaki fark Hazine tarafından karşılanacak.

SAHİL ÖDEMESİ 3 YILDA: Konaklama tesislerinin ecrimisil bedelleri 2016 ödemelerinin ertelenmesi ve takip eden 3 yılda üç eşit taksitle ödenmesi konusunda gerekli düzenlemeler yapılacak. Deniz kıyısında bulunanlar, tesiste kalan turistlerin denize girme ve güneşlenme amaçlı kullandığı Hazine mülkiyetindeki alanları yüz ölçümü üzerinden ödedikleri ecrimisil bedellerine de uygulanacak.

KİRALARA ERTELEME: Bakanlık tahsisli konaklama tesislerinden alınan kira bedelleri, bu yıl ertelenebilecek ve üç eşit taksitle ödenebilecek.

PAY ÖDEMESİ ÜÇ EŞİT TAKSİTTE: Konaklama tesislerinin toplam ciroları üzerinden alınan pay bedellerinin 2016 ödemeleri ertelenecek ve üç eşit taksitle ödenebilecek.

Kaynak: Milliyet Gazetesi, Tacirler Yatırım

Turizm sektöründeki gelişmelerin ekonomik etkileri

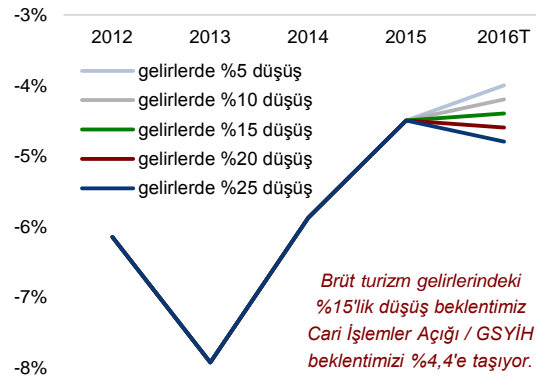
2016'da yabancı turist sayısında önemli bir düşüş yaşanması olasılığı yüksek



Brüt turizm gelirlerinde %15'e yakın düşüş bekliyoruz.

Yıllık Değişim	Yıllık Değişim					
	Rus ziyaretçi sayısı	-20%	-30%	-40%	-50%	-70%
Alman ziyaretçi sayısı	-2%	-10.8%	-12.0%	-13.2%	-14.4%	-16.8%
	-4%	-11.2%	-12.4%	-13.6%	-14.8%	-17.2%
	-6%	-11.5%	-12.7%	-13.9%	-15.1%	-17.5%
	-8%	-11.9%	-13.1%	-14.3%	-15.5%	-17.9%
	-10%	-12.3%	-13.5%	-14.7%	-15.9%	-18.3%
	-12%	-12.6%	-13.8%	-15.0%	-16.2%	-18.6%
	-14%	-13.0%	-14.2%	-15.4%	-16.6%	-19.0%

Turizm gelirindeki %15 düşüş Cari İşl. Açığı/ GSYİH'yi 0,4 puan yükseltiyor.



(US\$ m)	Resmi		Tacirler		Değişim (16/15)	
	2014	2015	2016 tahmin	2016 tahmin	Resmi	Tacirler
Turizm Gelirleri	29.6	26.6	27.0	22.8	1.4%	-14.3%
Turizm Giderleri	5.1	5.4	5.1	5.3	-5.0%	-1.3%
Net Tur. Gelirleri	24.5	21.2	21.9	17.5	3.1%	-17.6%

Büyüme üzerindeki olası aşağı yönlü etkisini 0,4 puan olarak hesaplıyoruz.



Kaynak: TCMB, TÜİK, Kalkınma Bakanlığı, Kültür ve Turizm Bakanlığı, Tacirler Yatırım

Turizm sektörü şirketlerine genel bakış

Doluluk oranları turizm sektöründe önemli rol oynamakta olup, operasyonel karlılık üzerinde çok önemli etkindir.

- 2014 yılında %51,8 olan doluluk oranlarının, 2015 yılında %50,2 olarak gerçekleşmesi ve 2016 yılında ise yaklaşık 425 baz puan azalarak, %46 olarak gerçekleşmesini bekliyoruz.
- Doluluk oranları ile faaliyet kar marjı arasında kuvvetli ilişki mevcut olup, 2016 yılına ait doluluk oranı beklentimiz sektör için faaliyet kar marjının %4 seviyesinde olabileceğini işaret etmektedir. Bu tahminde asgari ücret artışı dahil edilmemiştir.

Yabancı para cinsinden finansal borçlar turizm sektörü şirketlerinin net karlılığını olumsuz etkileyebilmektedir.

- Turizm yatırımlarının ağırlıklı olarak uzun vadeli yabancı para cinsinden yapılıyor olması, bu sektörde yer alan şirketlerin karlılığı üzerinde olumsuz yönde etkileyebilmektedir.
- Merkez Bankası'nın Sektör Bilançolarını (*Konaklama ve Yiyecek Hizmeti Faaliyetleri*) baz alarak yaptığımız hesaplamada sektörün net borç/özsermaye oranını 1,28 olarak hesaplıyor ve bu oranın son beş yılda iki katına çıktığını gözlemliyoruz.

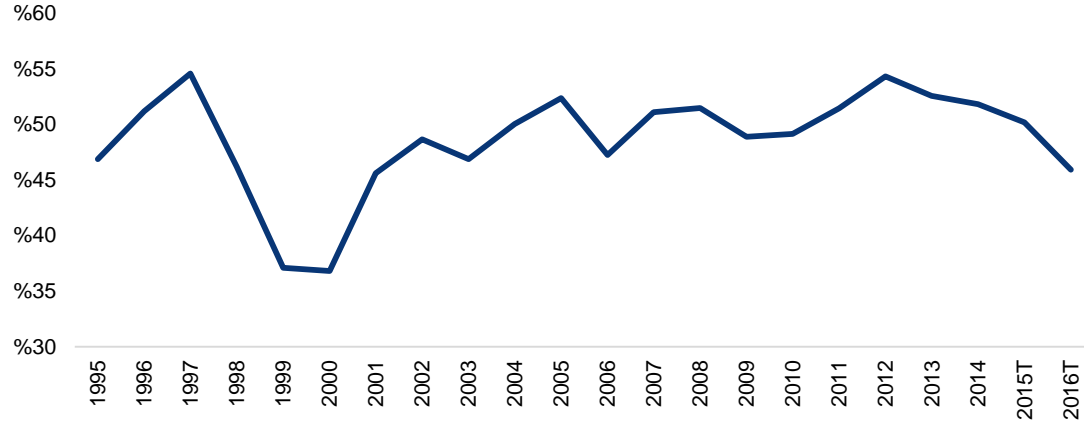
Turizm sektörü kredileri bankacılık sektörü için göreceli olarak düşük risk oluşturmaktadır.

- Turizm sektörüne verilen krediler 2010-2015 yılları arasında yıllık bazda %29 büyümüş olup, Ocak 2016 itibariyle toplam kredilerin %2,8'sini oluşturmaktadır.
- En fazla kredi verilen beş şehir toplam turizm kredilerinin %85'ini oluşturmakta olup, Antalya ve Muğla'da bulunan turizm kredileri bu şehirlere verilmiş bankacılık sistemi kredilerinin, sırasıyla, %50 ve %39'unu oluşturmaktadır.
- Turizm sektörü kredilerinde takibe dönüşme oranı Ocak 2016 itibariyle %2,4 olup, son üç yılda durağan bir seyir izlemiştir.
- Borsa İstanbul'da işlem gören sekiz büyük bankanın turizm sektörüne yönelik, nakdi ve gayrinakdi riskleri, toplam risklerin %1,9'u olup, bu seviyenin sektör için büyük sorun yaratmayacağını düşünmekteyiz.

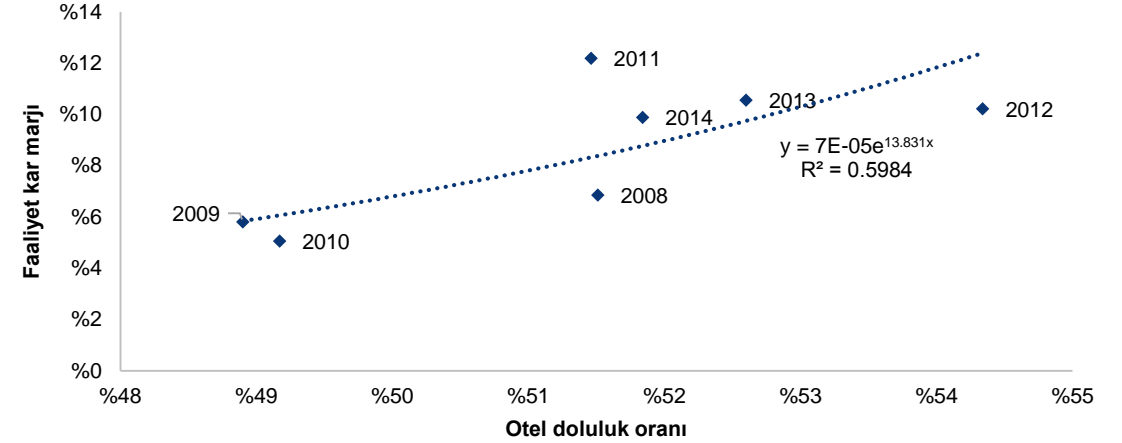
Turizm sektörü şirketlerinin finansal durumları

Dalgalanan faaliyet kar marjı ve YP borçlar net karda oynaklığa sebep oldu.

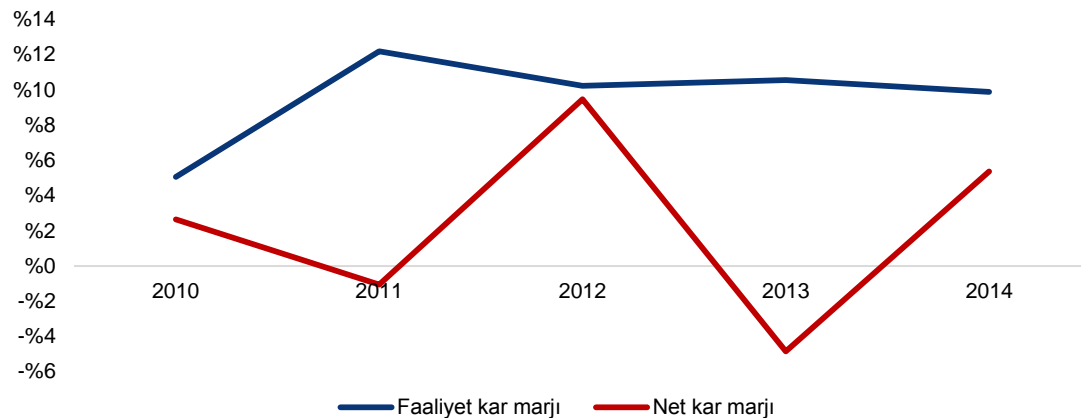
Otel doluluk oranları 2012 yılında beri düşmektedir.



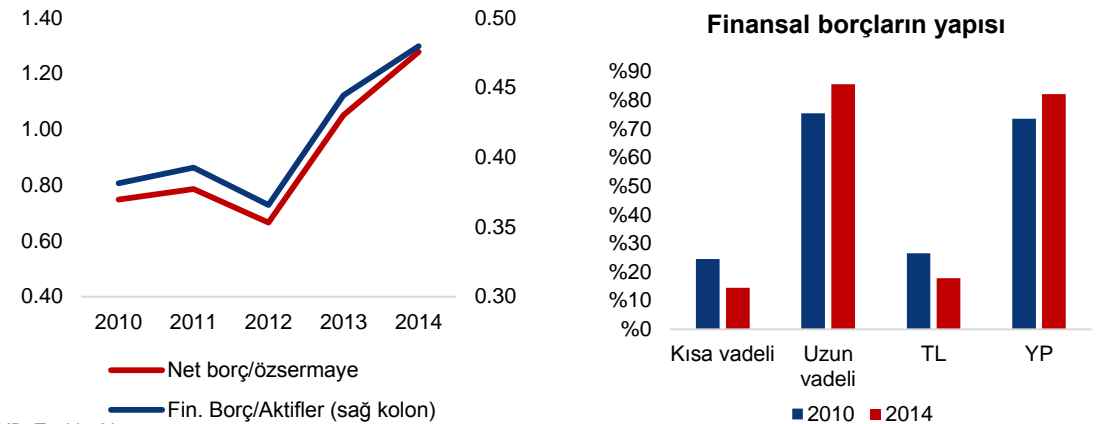
Otellerde önemli derecede ölçek ekonomisi mevcuttur.



Yabancı para cinsinden borçlar net kar marjından da önemli etkisi var.



Otel ve yiyecek sektörü şirketlerinin borçluluk seviyelerinde hızlı artış var.



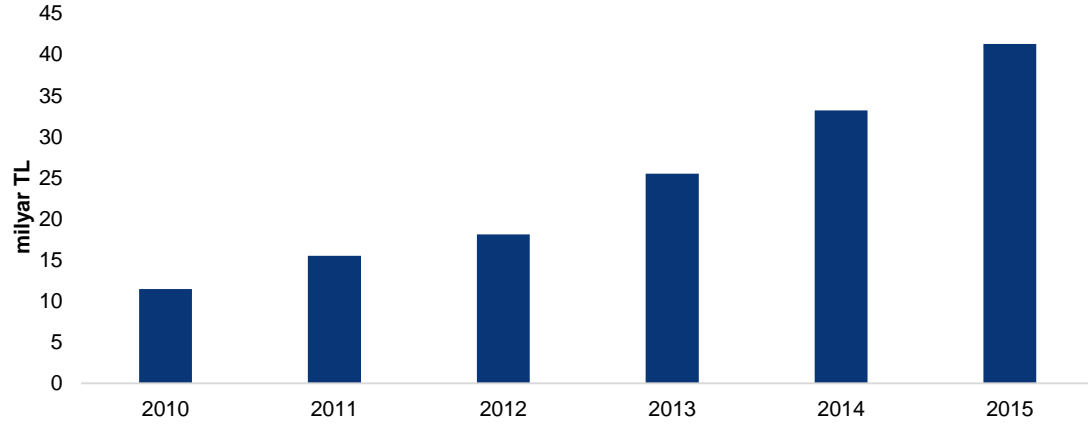
Kaynak: TURSAB, TCMB, Tacirler Yatırım

Turizm sektörü kredilerinin detayları

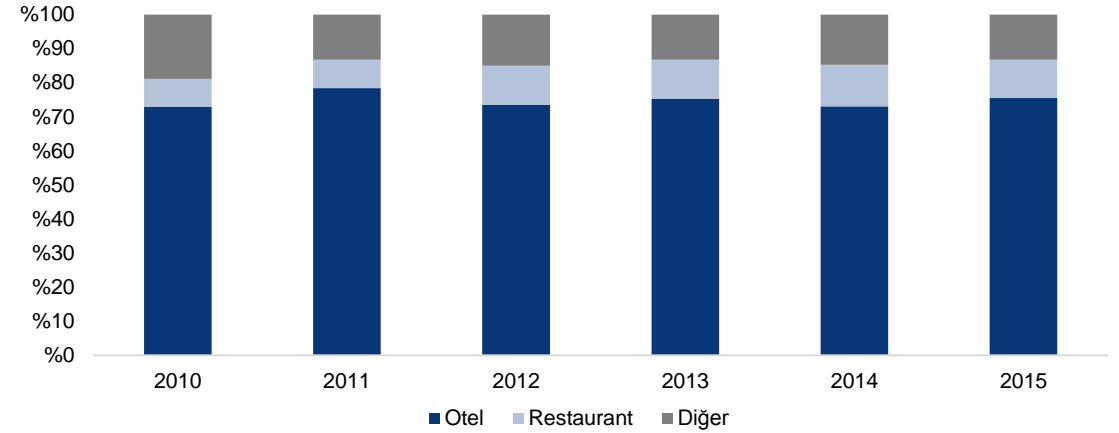
Son beş yılda yüksek büyüme kaydedildi.

TACİRLER
YATIRIM

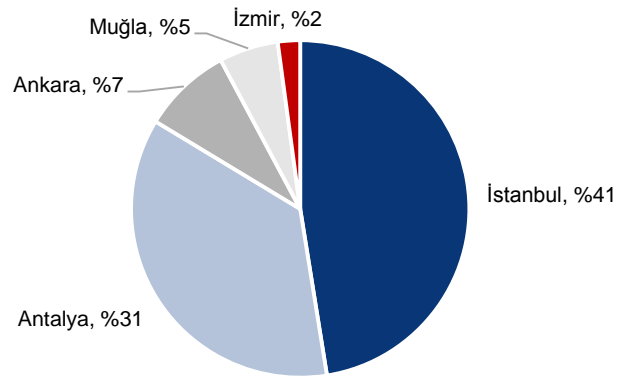
Turizm kredilerinde 2010-2015 arasında yıllık %29 büyüme kaydedildi.



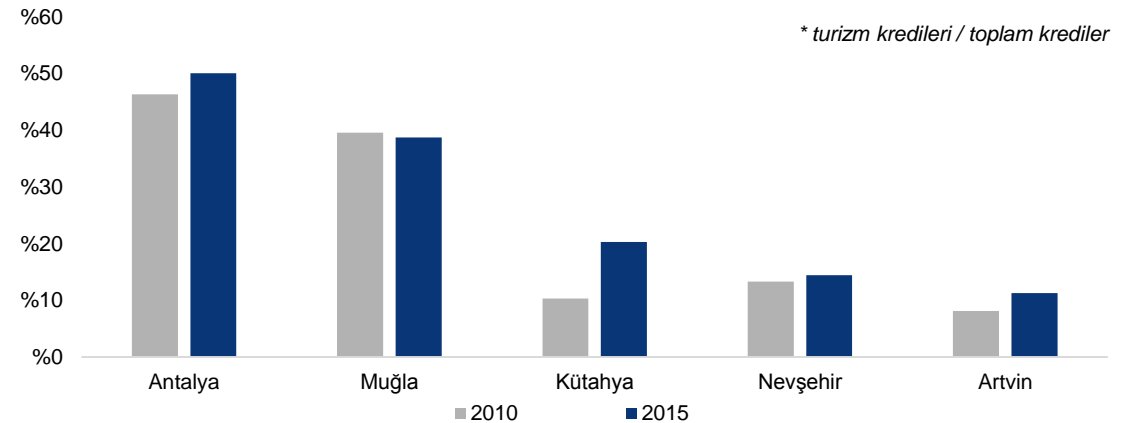
2015 yılında otellere verilen krediler turizm kredilerinin %76'ini oluşturdu.



2015 yılında beş şehir toplam turizm kredilerinin %85'ini oluşturdu.



Antalya ve Muğla'da turizm kredilerinin toplam kredilerde payı yüksektir.



Kaynak: BDDK, Tacirler Yatırım

Bankacılık sektörü etkileri

Turizm sektöründe yaşanacak sorunların bankalar üzerinde az etkisi olacaktır.

Antalya ve Muğla'daki kredilerin toplam sektör içindeki payı düşüktür.

2015 milyar TL	Nakdi Krediler	İşletme Kredileri	Bireysel Krediler					Gayrinakdi Krediler
			Konut	Taşıt	Tüketici	Kredi Kartı	KMH	
Antalya	51.7	38.3	4.9	0.3	5.3	2.6	0.3	5.4
% (*)	%3.5	%3.5	%3.4	%4.1	%3.6	%3.3	%3.5	%1.2
Muğla	13.5	8.1	1.6	0.1	2.5	1.1	0.2	0.7
% (*)	%0.9	%0.7	%1.1	%1.6	%1.7	%1.4	%1.8	%0.2
Takibe dönüşme oranı								
Antalya	%3.8	%3.9	%0.5	%3.6	%7.0	m.d.	m.d.	
Muğla	%3.7	%4.0	%0.8	%2.2	%5.6	m.d.	m.d.	
Sektör	%3.2	%3.3	%0.5	%3.4	%6.4	m.d.	m.d.	

* toplam kredilerin yüzdesi

Turizm kredilerinde takibe dönüşme oranı



Kaynak: BDDK, Tacirler Yatırım

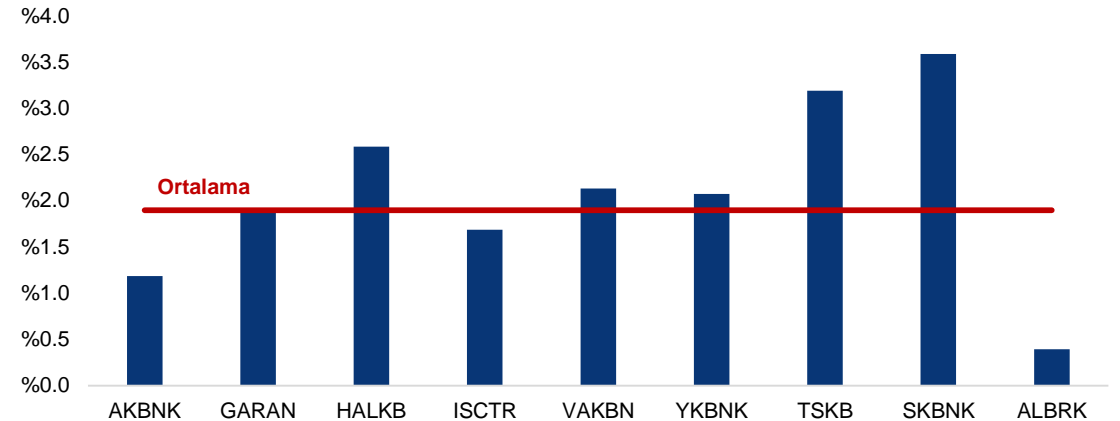
Tarihsel olarak turizm kredileri toplam kredilerin %2-3'ünü oluşturmuştur.

milyar TL	2010	2011	2012	2013	2014	2015
Turizm kredileri	11.5	15.5	18.1	25.5	33.2	41.3
<i>Toplam kredilerin yüzdesi</i>	%2.1	%2.2	%2.2	%2.4	%2.7	%2.8
Antalya	3.4	4.4	5.0	8.3	10.2	12.8
turizm kredilerinin yüzdesi	%30.1	%28.5	%27.7	%32.7	%30.7	%30.9
Muğla	0.7	0.9	1.0	1.5	1.8	2.0
turizm kredilerinin yüzdesi	%5.8	%6.0	%5.5	%6.0	%5.3	%4.8

Turizm kredilerinin takibe dönüşme oranı

Antalya	%1.9	%4.4	%3.9	%3.0	%0.9	%1.7
Muğla	%2.8	%1.8	%1.2	%3.2	%3.9	%3.1
Toplam turizm kredileri	%2.7	%2.7	%2.4	%2.5	%2.4	%2.4

Turizm sektörü riskleri bankacılık risklerinin %1.9'unu oluşturmaktadır.



* Toplam riskler, nakdi ve gayrinakdi riskleri içerir, 2015 yılsonu itibarıyla

Burada yer alan yatırım bilgi, yorum ve tavsiyeleri yatırım danışmanlığı kapsamında değildir. Yatırım danışmanlığı hizmeti; yetkili kuruluşlar tarafından kişilerin risk ve getiri tercihleri dikkate alınarak kişiye özel sunulmaktadır. Burada yer alan yorum ve tavsiyeler ise genel niteliktedir. Bu tavsiyeler, mali durumunuz ile risk ve getiri tercihlerinize uygun olmayabilir. Bu nedenle, sadece burada yer alan bilgilere dayanarak yatırım kararı verilmesi beklentilerinize uygun sonuçlar doğurmayabilir.