

## Yurt İçi Veri Takvimi

*Hafta içerisinde gelecek verilerle ilgili grafikler 3. sayfada görülebilir.*

### 9 Aralık Pazartesi

**Hazine ihalesi** (4 yıl vadeli TLREF'e endeksli)

### 10 Aralık Salı

**Hazine ihaleleri** (9 ay vadeli kuponuz, 5 yıl vadeli sabit kuponlu)

- Hazine ve Maliye Bakanlığı'nın Aralık 2024 – Şubat 2025 dönemine ilişkin yayınladığı iç borçlanma stratejisine göre aralık ayı içerisinde 71,5 milyar TL'lik itfa karşılığında 132 milyar TL'lik iç borçlanma planlanıyor (öngörülen geri çevirme rasyosu %185). Bu hafta içerisinde Hazine, 9 Aralık Pazartesi günü 4 yıl vadeli TLREF'e endeksli, 10 Aralık Salı günü ise 9 ay vadeli kuponuz ve 5 yıl vadeli sabit kuponlu tahvil ihaleleri düzenleyecek. Bu haftaki ihalelerin ardından Hazine 16 Aralık Pazartesi günü 2 yıl vadeli sabit kuponlu ve 6 yıl vadeli değişken faizli iki ihale, 17 Aralık Salı günü ise 3 yıl vadeli TÜFE'ye endeksli ve 10 yıl vadeli sabit kuponlu iki ihale ve 2 yıl vadeli kira sertifikası doğrudan satışı düzenleyecek ve aralık ayı iç borçlanma programını tamamlayacak.

### 10:00 Ekim İşgücü İstatistikleri

- Mevsim etkisinden arındırılmış işsizlik oranı eylül ayında %8,6 seviyesinde sabit kaldı. İşgücü istatistikleri içerisinde yakından izlediğimiz ve daha geniş tanımlı bir işsizlik göstergesi olan âtlı işgücü oranı ise önceki aya göre 1,7 puan gerileyerek %25,6 seviyesine indi. Eylül ayı itibariyle mevsim etkisinden arındırılmış zamana bağlı eksik istihdam ve işsizlerin bütünleşik oranı %18,2 seviyesinden %17,3 seviyesine inerken, işsiz ve potansiyel işgücünün bütünleşik oranı ise %18,7 seviyesinden %17,9 seviyesine geriledi.

### 10:00 Ekim Sanayi Üretimi

- Mevsim ve takvim etkilerinden arındırılmış sanayi üretimi eylül ayında aylık %1,6 artış kaydederken, takvim etkilerinden arındırılmış sanayi üretimi ise eylül ayında yıllık %2,4 daralma gösterdi. Ağustos ayında taşıt sektöründe bakım çalışmaları nedeniyle fabrika kapanmaları sanayi üretimindeki aylık daralmada etkili olmuştu. Bu etkinin eylül ayı itibariyle kalkmış olması aylık bazdaki yükselişi destekleyen faktörler arasında yer aldı. Öte yandan, altın ve enerji harici ara malı ithalatı ve reel kesim güveni gibi öncü göstergeler de eylül ayında bir önceki aya göre daha iyimser bir tablo görebileceğimizin sinyallerini vermişti.
- Dış ticaret verileri, sanayi üretimi tahminlerimiz açısından yol gösterici nitelikte. Bu çerçevede ekim verilerinde altın ve enerji harici ara malı ithalatı aylık bazda %7, yıllık bazda ise %4,4 artış kaydederek aktiviteye yönelik önceki aya kıyasla daha iyimser bir görünümü işaret etti. Ayrıca, aktiviteye ilişkin yakından izlediğimiz İstanbul Sanayi Odası (İSO) Türkiye İmalat PMI verisi ekimde 44,3 seviyesinden 45,8 seviyesine yükselirken, Reel Kesim Güven Endeksi (RKGE) verileri de ekimde sınırlı bir yükselişe işaret etti. Dolayısı ile ekim ayına ilişkin açıklanan öncü göstergelerin ürettikleri bu "görece" iyimser sinyallerin ekim ayı mevsimsel etkilerden arındırılmış sanayi üretimi verilerine yansımaları beklenebilir.

### 12 Aralık Perşembe

### 10:00 Ekim Ödemeler Dengesi İstatistikleri

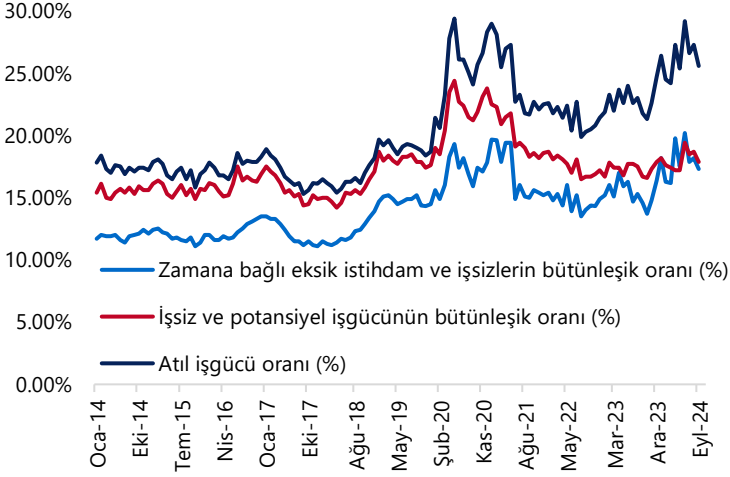
- Ekim ayında cari işlemler dengesinin 1,3 milyar dolar fazla vereceğini ve yıllık açığın 9,7 milyar dolardan 8,4 milyar dolara gerileyeceğini tahmin ediyoruz. Foreks Haber anketi sonuçlarında göre piyasa medyan tahmini de kurum beklentimiz paralelinde 1,3 milyar dolar cari fazla verileceği yönünde. Yılın kalan son iki ayında cari dengenin açığa dönmesini ve son iki aydaki bozulmanın yıllık açığı bir miktar yukarı taşımasını bekliyoruz. Bu çerçevede cari açığın 2024 yılını, olası yeni revizyonları hariç tutarak, 9,5 milyar dolar (GSYİH'nın %0,7'si) civarında tamamlamasını bekliyoruz.

**14:30 Haftalık TCMB verileri (29 Kasım – 6 Aralık)**

- 22 – 29 Kasım haftasında hisse piyasasında 280 milyon dolar, tahvil piyasasında ise repo işlemleri hariç 610,2 milyon dolar net alım gerçekleştirdi. Yabancı yatırımcının toplam tahvil stoku içerisindeki payı ise bu dönemde %7,6 seviyesinde sabit kaldı. Aynı hafta içerisinde yerleşiklerin altın hariç parite etkisinden arındırılmış DTH'ları 93 milyon dolarlık oldukça sınırlı bir düşüş kaydederken, altın dahil toplam DTH hesapları fiyat etkisinden arındırılmış 538 milyon dolar düşüş kaydetti. 22 – 29 Kasım haftasında TCMB net döviz rezervi 3,3 milyar dolar artarak 64,1 milyar dolara çıkarken, brüt döviz rezervi ise 1,1 milyon dolarlık yükselişle 157,9 milyar dolar seviyesine tırmandı. **Ayrıntılı rapor için [tıklayınız.](#)**

## GRAFİKLER

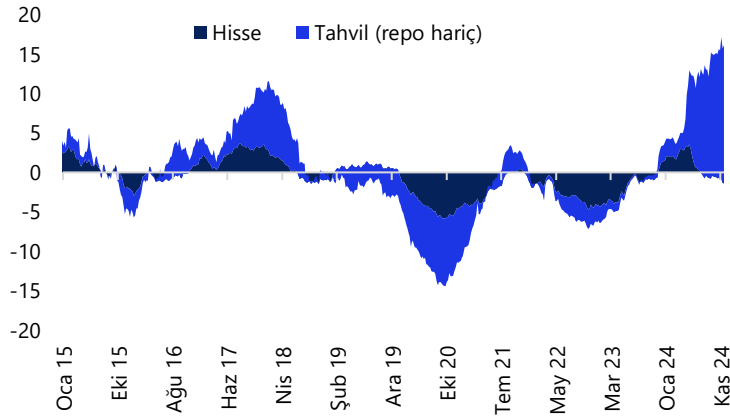
## İşgücüne İlişkin Tamamlayıcı Göstergeler (MA, %)



Kaynak: TÜİK, Tacirler Yatırım

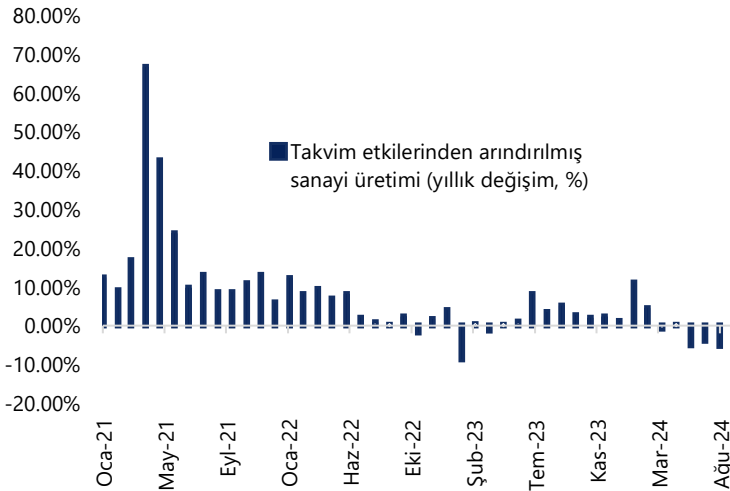
## Yabancı Net Portföy Hareketleri

(yıllık kümülatif, milyon \$ hisse+tahvil (repo işl. hariç))



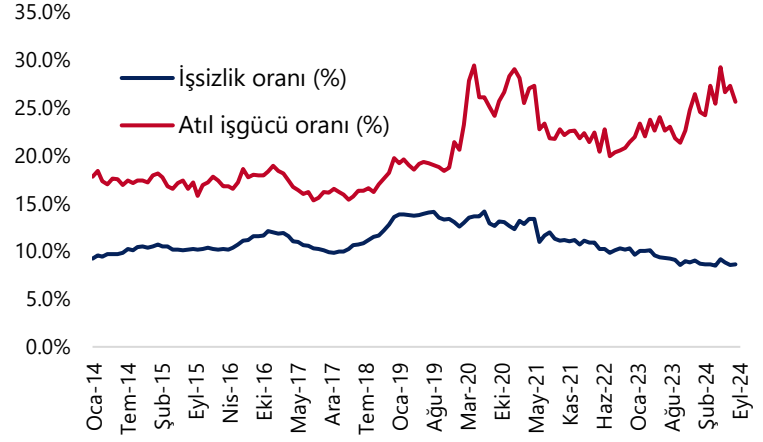
Kaynak: TCMB, Tacirler Yatırım

## Takvim Et. Arındırılmış Sanayi Üretimi (yıllık değişim, %)



Kaynak: TÜİK, Tacirler Yatırım

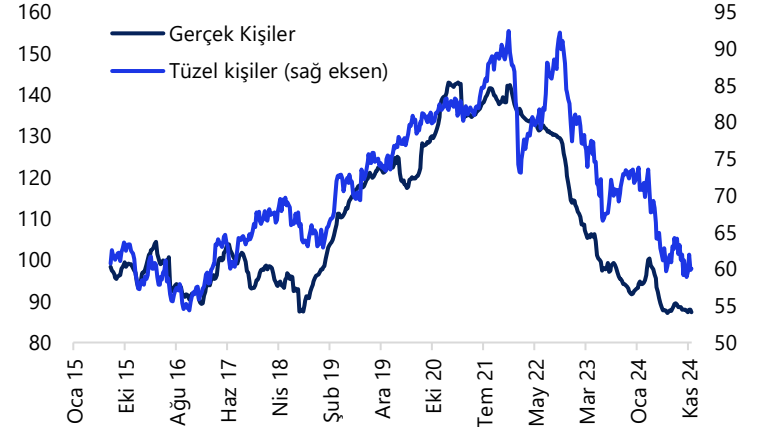
## İşsizlik Oranı &amp; Atıl İşgücü Oranı (MA, %)



Kaynak: TÜİK, Tacirler Yatırım

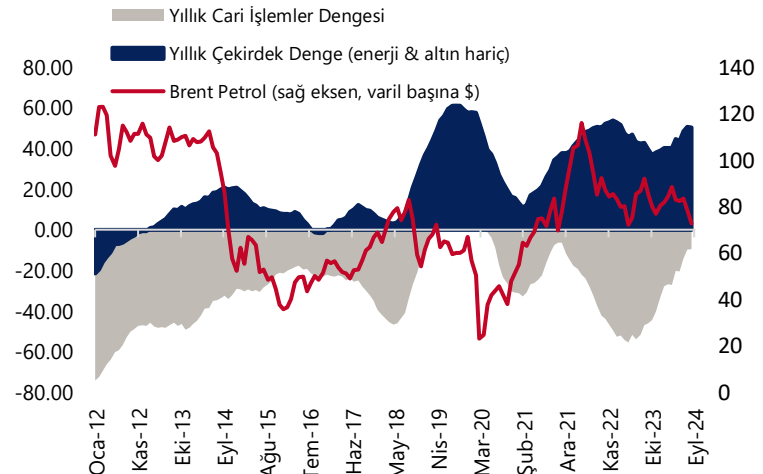
## Yurtiçi Yerleşiklerin Döviz Mevduatları

(altın dahil, milyar \$, parite etkisinden arındırılmış)



Kaynak: TCMB, Tacirler Yatırım

## Cari İşlemler Dengesi (yıllık, milyar US\$)



Kaynak: TCMB, Tacirler Yatırım

## Yurt Dışı Veri Takvimi

Tarih	Ülke/Bölge	Saat (TSİ)	Dönem	Açıklanacak Veri	Beklenti	Önceki
<b>18 Aralık Fed toplantısı öncesinde Fed yetkilileri bu hafta itibariyle kamuya açık yorum yapmayacakları sessiz döneme giriyor</b>						
9 Aralık	Japonya	02:50	3Ç24 (Nihai)	GSYİH Çeyreklik Büyüme Oranı (%)	0.3	0.2
9 Aralık	Japonya	02:50	3Ç24 (Nihai)	GSYİH Yıllıklandırılmış Büyüme Oranı (%)	1	0.9
9 Aralık	Japonya	02:50	Ekim	Cari İşlemler Dengesi (milyar ¥)	2332.6	1717.1
9 Aralık	Çin	04:30	Kasım	Yıllık TÜFE (%)	0.4	0.3
9 Aralık	Çin	04:30	Kasım	Yıllık ÜFE (%)	-2.8	-2.9
9 Aralık	AB	12:30	Aralık	Sentix Yatırımcı Güveni	-13.2	-12.8
10 Aralık	Almanya	10:00	Kasım (Nihai)	Aylık TÜFE (%)	-0.2	-0.2
10 Aralık	Almanya	10:00	Kasım (Nihai)	Yıllık TÜFE (%)	2.2	2.2
11 Aralık	Japonya	02:00	Kasım	Aylık ÜFE (%)	0.3	0.2
11 Aralık	Japonya	02:50	Kasım	Yıllık ÜFE (%)	3.4	3.4
11 Aralık	ABD	16:30	Kasım	Aylık TÜFE (%)	0.3	0.2
11 Aralık	ABD	16:30	Kasım	Aylık Çekirdek TÜFE (%)	0.3	0.3
11 Aralık	ABD	16:30	Kasım	Yıllık TÜFE (%)	2.7	2.6
11 Aralık	ABD	16:30	Kasım	Yıllık Çekirdek TÜFE (%)	3.3	3.3
12 Aralık	AB	16:15		Avrupa Merkez Bankası Toplantı Kararı (%)	3	3.25
12 Aralık	AB	16:45		Avrupa Merkez Bankası Başkanı Lagarde'ın Basın Toplantısı		
12 Aralık	ABD	16:30		Haftalık İşsizlik Maaşı Başvuruları (bin kişi)	-	224
12 Aralık	ABD	16:30	Kasım	Aylık ÜFE (%)	0.3	0.2
12 Aralık	ABD	16:30	Kasım	Aylık Çekirdek ÜFE (%)	0.2	0
12 Aralık	ABD	16:30	Kasım	Yıllık ÜFE (%)	-	2.4
12 Aralık	ABD	16:30	Kasım	Yıllık Çekirdek ÜFE (%)	-	3.1
13 Aralık	Japonya	02:00	4Ç24	Tankan İmalat Endeksi	13	13
13 Aralık	Japonya	07:30	Ekim (Nihai)	Aylık Sanayi Üretimi (%)	-	3
13 Aralık	Japonya	07:30	Ekim (Nihai)	Yıllık Sanayi Üretimi (%)	-	1.6
13 Aralık	Japonya	07:30	Ekim	Aylık Kapasite Kullanım Oranı (%)	-	4.4
13 Aralık	İngiltere	10:00	Ekim	Aylık Sanayi Üretimi (%)	-	-0.5
13 Aralık	İngiltere	10:00	Ekim	Yıllık Sanayi Üretimi (%)	-	-1.8
13 Aralık	AB	13:00	Ekim	Aylık Sanayi Üretimi (%)	0	-2
13 Aralık	AB	13:00	Ekim	Yıllık Sanayi Üretimi (%)	-	-2.8

Kaynak: Bloomberg, Tacirler Yatırım

## Yatırım Merkezlerimiz

## Genel Müdürlük

Nispetiye Cad. B-3 Blok Kat: 9 Akmerkez Etiler - İSTANBUL  
0 212 355 46 46

<b>Adana</b>	Cemal Paşa Mah. Gazipaşa Bul. Cemal Uğurlu Apt. Kat: 1 D: 4	(0 322) 457 77 55
<b>Akatlar İrtibat Bürosu</b>	Akat Mahallesi Meydan Caddesi B Blok No: 16 D: 8 (Eski No D: 10) Beşiktaş	(0 212) 355 46 46
<b>Ankara</b>	Remzi Oğuz Arık Mah. Tunalı Hilmi Cad. Yaprak Apt. No: 94 Kat: 2 D: 9 Kavaklıdere Çankaya	(0 312) 435 18 36
<b>Ankara - Çukurambar İrtibat Bürosu</b>	Kızılırmak Mah.Ufuk Üniversitesi Cad. Next Level Loft Ofis No: 4/65 Kat: 24 Söğütözü Çankaya	(0 312) 909 87 70
<b>Antalya</b>	Şirinyalı Mah. İsmet Gökşen Cad. Özden Apt. No:82/6 Muratpaşa	(0 242) 248 45 20
<b>Bakırköy</b>	İstanbul Cad. Bakırköy İş Merkezi No: 6 Kat: 4 D: 14 Bakırköy	(0 212) 570 52 59
<b>Bodrum İrtibat Bürosu</b>	Konacık Mahallesi, Atatürk Bulvarı, Arbor-Abdullah Ünal Çabuk İş Merkezi No: 285/1-A6 Bodrum	(0 212) 355 46 46
<b>Bursa</b>	Konak Mah. Barış (120) Sokak , Ofis Artı Binası, Dış kapı No:3 Daire:33 Nilüfer-BURSA	(0 224) 225 64 10
<b>Çankaya İrtibat Bürosu</b>	Çankaya Mahallesi Cinnah Caddesi Cinnah Apartmanı No: 55 D: 7-8 Çankaya / ANKARA	(0 212) 355 46 46
<b>Denizli</b>	Urhan İş Merkezi 2. Ticari Yol Daire 26 Kat: 6 Bayramyeri	(0 258) 265 87 85
<b>Erenköy</b>	Bağdat Cad. Çubukçu Apt. No: 333 Kat: 2 D: 4 Kadıköy	(0 216) 348 82 82
<b>Gaziantep</b>	İncilipinar Mah. Gazimuhtarpaşa Bul. Kepkepzade Park İş Merkezi B Blok No: 18 Kat: 1 D: 5	(0 342) 232 35 35
<b>Girne</b>	Ziya Rızıkı Cad. Şehit Necati Gürkaya Sok. Kat: 1 D: 1 Girne - KKTC	(0 392) 815 14 55-0533 889 15 51
<b>İzmir</b>	Kültür Mahallesi, Cumhuriyet Bulvarı No:137 Cumhuriyet Apt. K:5 D:12 Konak – İzmir	(0 232) 445 01 61
<b>İzmir Karşıyaka Şube</b>	Yalı Mahallesi Ahmet Kemal Baysak Bulvarı No:42 D:11	(0 232) 241 19 24
<b>İzmir İrtibat Bürosu</b>	Şehit Nevres Bulvarı Eczacıbaşı Apartmanı No: 7 Kat: 2 Daire: 5 Pasaport Alsancak - Konak	(0 232) 241 24 50
<b>İzmit</b>	Hürriyet Cad. Kaya İşhanı No: 39/5 İzmit	(0 262) 323 11 33
<b>İzmit İrtibat Bürosu</b>	Ömerağa Mah. Alemdar Cad. İ. Kolaylı Apt. No: 8 Kat: 2 İzmit	(0 262) 260 01 01
<b>Karadeniz Ereğli</b>	Bağlık Mahallesi Karanfil Sokak No:16/A Karadeniz Ereğli – Zonguldak	(0 372) 316 40 50
<b>Kartal</b>	Üsküdar Cad. Cevat Kayacan Apt. No: 26 Kat: 4 D: 8 Kartal	(0 216) 306 22 71-306 22 06
<b>Kayseri</b>	Hunat Mah. Nuh Mehmet Baldöktü Sok. Gürcüoğlu Plaza No: 5 K: 3 D: 11 Melikgazi	(0 352) 221 08 68-222 82 51
<b>Marmaris İrtibat Bürosu</b>	Kemeraltı Mah. Orgeneral Mustafa Muğlalı Cad. Güven Apt. No: 22 D: 2 Marmaris	(0 252) 321 08 00
<b>Merkez Şube</b>	Akat Mahallesi Meydan Caddesi B Blok No: 16 D: 7 (Eski No D: 9) Beşiktaş	(0 212) 355 46 46
<b>Mersin</b>	İnönü Mah. 1401 Sok. No:32 Pozcu Evo Kat:2 No:10-11 Yenişehir Mersin	(0 324) 238 11 89
<b>Trabzon İrtibat Bürosu</b>	Kemerkaya Mahallesi Halkevi Cad. Mandıralı İş Merkezi No: 4 Daire: 4 Ortahisar	(0 462) 432 24 50

## Uyarı Notu

Bu raporda yer alan yatırım bilgi, yorum ve tavsiyeleri, yorum ve tavsiyede bulunanların kişisel görüşlerine dayanmakta olup finansal bilgi ve genel yatırım tavsiyesi kapsamında hazırlanmıştır ve hiçbir şekilde yatırım danışmanlığı kapsamında değildir. Yatırım danışmanlığı hizmeti; yetkili kuruluşlar tarafından kişilerin risk ve getiri tercihleri dikkate alınarak kişiye özel sunulmaktadır. Burada yer alan yorum ve tavsiyeler ise genel niteliktedir. Bu tavsiyeler, mali durumunuz ile risk ve getiri tercihlerinize uygun olmayabilir. Bu nedenle, sadece burada yer alan bilgilere dayanarak yatırım kararı verilmesi beklentilerinize uygun sonuçlar doğurmayabilir.

Yatırım Danışmanlığı hizmeti talep edilmesi halinde; yatırımcının Tacirler Yatırım Menkul Değerler A.Ş. ile Yatırım Danışmanlığı sözleşmesi imzalamış olması, Yerindelik Testi'ni tamamlamış ve risk grubunun belirlemiş olması zorunludur.

Bu raporda yer alan her türlü bilgi, yorum ve tavsiye uygunluk testi ile tespit edilecek risk grubunuz ve getiri beklentiniz ile uyumlu olmayabilir. Dolayısıyla, uygunluk testi neticesinde risk grubunuz tespit edilmeden sadece burada yer alan bilgilere dayanılarak yatırım kararı verilmesi amaç, bilgi ve tecrübenize uygun sonuçlar doğurmayabilir.

Bu rapor herhangi bir sürede belirli bir getirinin sağlanacağına dair bir taahhüt içermemekte olup, zaman içerisinde piyasa koşullarında meydana gelen değişiklikler nedeniyle yorum ve tavsiyelerde değişiklikler söz konusu olabilir. Bu raporda bahsedilen yatırım araçlarının fiyatları ve değerleri yatırımcıların menfaatlerine aykırı olarak hareket edebilir ve netice itibarıyla yatırımcılar anaparalarını kaybetme riski ile karşı karşıya kalabilirler. Bu raporda yer alan geçmiş performans verileri gelecekte elde edilecek sonuçların bir garantisi olarak kabul edilemez.

Bu raporda yer alan tüm bilgiler ve görüşler yatırımcıları bilgilendirmek amacıyla, Tacirler Yatırım Menkul Değerler A.Ş. tarafından güncel ve güvenilir kaynaklardan temin edilmiş olmakla beraber, Tacirler Yatırım Menkul Değerler A.Ş. söz konusu bilgilerin doğru ve tam olduğunu taahhüt etmemektedir. Raporlardaki yorumlardan, bilgilerin tam veya doğru olmaması ve/veya güncellenme nedeniyle doğabilecek maddi ve manevi zararlardan Tacirler Yatırım Menkul Değerler A.Ş. ve çalışanları sorumlu tutulamaz.

Bu rapor, sadece gönderildiği kişilerin kullanımı içindir. Bu raporun tümü veya bir kısmı Tacirler Yatırım Menkul Değerler A.Ş.'nin yazılı izni olmadan çoğaltılamaz, yayınlanamaz veya üçüncü kişilere gösterilemez, ticari amaçla kullanılamaz. Aksi halde, Tacirler Yatırım Menkul Değerler A.Ş. uğramış olduğu bütün zarar ve ziyanı talep etme hakkını saklı tutar.