

Yurt İçi Veri Takvimi

Hafta içerisinde gelecek verilerle ilgili grafikler 3. sayfada görülebilir.

16 Aralık Pazartesi

Hazine İhaleleri (2 yıl vadeli sabit kuponlu, 6 yıl vadeli değişken faizli)

11:00 Kasım Merkezi Yönetim Bütçe Dengesi

- Son gelen veriler çerçevesinde Ocak – Ekim döneminde bütçe açığı 1,3 trilyon TL, faiz dışı açık 211,4 milyar TL oldu. Bu dönemde nakit dengesi 1,7 trilyon TL açık verirken, 2024 yıl başından bu yana tahakkuk bazlı bütçe ile nakit bazlı bütçe arasındaki ayrışmanın sürdüğü izleniyor. Nakit bazlı performanstaki zayıf seyrin sürebileceği kanaatinde olmakla birlikte, gelecek dönemde vergi dışı gelirler ve faiz giderlerinin bütçe performansı açısından belirleyici olacağı görüşünderiz. 2024 yılı için belirlenen 1,3 trilyon TL'lik deprem harcamasının bütçeye henüz tamamen yansımadığını görüyoruz. Deprem harcamalarının büyük bölümünün muhasebeleştirildiği Ekod4 sınıflandırmasında yer alan 3 alt kalemden harcama görünümünü takip edebiliyoruz. Bu çerçevede, geçtiğimiz yılın aralık ayında olduğu gibi bu yılın son ayında deprem harcamalarının tahakkuk etmesi ile birlikte bütçe açığında aralık ayında önemli bir artış yaşanabileceğini değerlendiriyoruz. Bu çerçevede bütçe açığının 2024 yılını 1,86 trilyon TL (GSYİH'nın %4,3'ü) düzeyinde tamamlayacağını tahmin ediyoruz.

17 Aralık Salı

Hazine İhaleleri ve Doğrudan Satışı

(3 yıl vadeli TÜFE'ye endekli & 10 yıl vadeli sabit kuponlu tahvil ihalesi, 2 yıl vadeli kira sertifikası doğrudan satışı)

- Hazine ve Maliye Bakanlığı bu hafta Hazine 16 Aralık Pazartesi günü 2 yıl vadeli sabit kuponlu ve 6 yıl vadeli değişken faizli iki ihale, 17 Aralık Salı günü ise 3 yıl vadeli TÜFE'ye endekli ve 10 yıl vadeli sabit kuponlu iki ihale ve 2 yıl vadeli kira sertifikası doğrudan satışı düzenleyecek ve aralık ayı iç borçlanma programını tamamlayacak. Ay başından bu yana toplam 78,4 milyar TL'lik iç borçlanma gerçekleştiren Hazine, bu ay içerisinde 71,5 milyar TL'lik itfası karşılığında toplam 132 milyar TL'lik iç borçlanma planlıyor (öngörülen geri çevirme rasyosu %185).

10:00 Kasım Konut Fiyat Endeksi

- Konut Fiyat Endeksi (KFE) ekim ayında aylık %2,1 ve yıllık %27,4 oranında artış kaydederek 151,1 seviyesinde oluşurken, fiyatlarda reel bazda yıllık %14,7 oranında düşüş kaydedildi. Konut fiyat artışının ocak ayından bu yana yıllık enflasyon artışının altında kaldığı dikkat çekiyor.

18 Aralık Çarşamba

10:00 Kasım Konut Satış İstatistikleri

- Konut satışları ekim ayında toplam 165.138 adet ile Aralık 2022'den bu yana en yüksek seviyesine ulaşırken; aylık bazda %17,2, yıllık bazda ise %76,1 artış gösterdi. Bir önceki yılın aynı döneminde toplam 93.761 adet konut satılmıştı. İpotekli konut satışları ekim ayında 21.095 adet ile aylık bazda %33,3 yıllık bazda ise %278,2'lik güçlü bir yükselişi işaret etti. Toplam konut satışları içinde ipotekli satışların payı ise ekim ayında %11,2'den %12,8'e çıktı. Yabancılar yapılan konut satışları ekim ayında yıllık %16,3 oranında azalarak 2 bin 122 oldu. Ekim ayında toplam konut satışları içinde yabancılar yapılan konut satışının payı %1,3 olarak gerçekleşti.

10:00 Ekim Kısa Vadeli Dış Borç İstatistikleri

- Kısa vadeli dış borç stoku eylül ayında, 2023 yıl sonuna göre %0,1 artış kaydederek 176,4 milyar dolar olarak gerçekleşti. Kısa vadeli dış borç verilerinde özellikle "kalan vadeye göre kısa vadeli dış borç stoku" verisini, diğer bir deyişle orijinal vadesine bakılmaksızın vadesine bir yıl ve daha kısa kalan dış borçları yakından takip ediyoruz. Söz konusu borç stoku Eylül 2024 itibarıyla 233,1 milyar dolar seviyesinde. Bu veriden Türkiye'de yerleşik bankaların ve özel sektörün yurt dışı şubeleri ile iştiraklere olan borçlarını çıkararak baktığımızda borç stokunun 211,7 milyar dolar olduğu görülüyor. Bu veriye önümüzdeki 12 aylık cari açık beklentisini de ekliyoruz ve böylelikle Türkiye'nin önümüzdeki 1 yıllık süreçteki dış finansman ihtiyacını 225 milyar dolar civarında hesaplıyoruz.

19 Aralık Perşembe

14:30 Haftalık TCMB verileri (6 – 13 Aralık)

- Yabancı yatırımcılar 29 Kasım – 6 Aralık haftasında hisse piyasasında 157,6 milyon dolar, tahvil piyasasında ise repo işlemleri hariç 102,3 milyon dolar net satış gerçekleştirdi. Aynı hafta içerisinde yerleşiklerin altın hariç parite etkisinden arındırılmış DTH'ları 2,5 milyar dolarlık önemli bir gerileme gösterirken, altın dahil toplam DTH hesapları fiyat etkisinden arındırılmış 2,7 milyar dolar düşüş kaydetti. 29 Kasım – 6 Aralık haftasında TCMB net döviz rezervi 900 milyon dolar artarak 65 milyar dolara çıkarken, brüt döviz rezervi ise 1,7 milyar dolarlık yükselişle 159,5 milyar dolar seviyesine tırmandı. Swap hariç net rezerv ise 45,6 milyar dolardan 48,3 milyar dolara çıktı. **Ayrıntılı rapor için [tıklayınız.](#)**

20 Aralık Cuma

10:00 TCMB Aralık Piyasa Katılımcıları Anketi

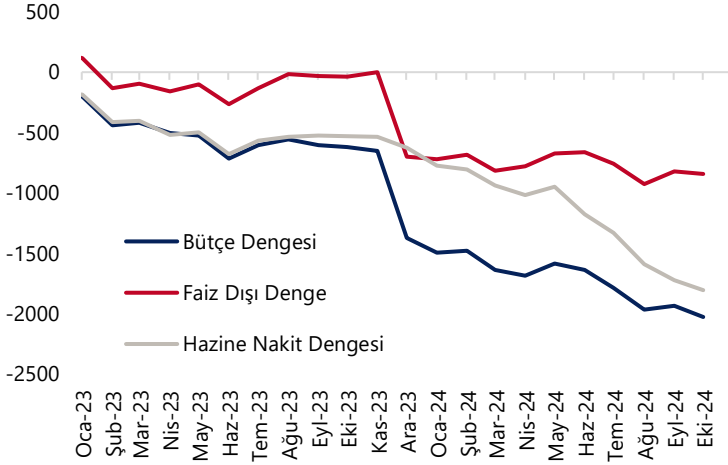
- Kasım ayı enflasyonunun da beklentileri aşmasının ardından aralık ayı anket sonuçlarında katılımcıların yıl 2024 yıl sonu TÜFE beklentisinin %45'in bir miktar üzerine yükselebileceğini tahmin ediyoruz. Kurum olarak yıllık TÜFE artışının bu yılı %45,4 düzeyinde tamamlamasını, 2025 yıl sonunda ise %26 düzeyine oluşmasını bekliyoruz.
- Aralık ayı anketinde enflasyon tahminlerinin yanı sıra katılımcıların 26 Aralık Perşembe günü gerçekleşecek olan PPK toplantısına ilişkin tahminleri de yakından takip edilecek. Kasım PPK toplantısında veriler güvercin mesajların ardından aralık ayında 150 baz puanlık ölçülü bir faiz indirimi gelebileceğini değerlendiriyoruz.

10:00 Aralık Tüketici Güven Endeksi

- Tüketici güven endeksi kasım ayında 80,6 seviyesinden 79,8 seviyesine geriledi. Kasım verisinin alt kalemlerine baktığımızda; Mevcut dönemde hanenin maddi durumuna ilişkin alt endeks ekim ayında 64,7 seviyesinden 66,1 seviyesine gerilerken, yakından takip ettiğimiz ve iç talebe yönelik önemli göstergelerden biri olan gelecek 12 aylık dönemde dayanıklı tüketim mallarına harcama yapma düşüncesine ilişkin alt endeksin ise ekim ayındaki yükselişin ardından kasım ayında 100,1 seviyesinden 98,6 seviyesine indi. 12 aylık dönemde hanenin maddi durum beklentisine ilişkin endeksin kasım ayında 82,1 seviyesinden 80,6 seviyesine gerilediği, gelecek 12 aylık dönemde genel ekonomik durum beklentisine ilişkin endeksin ise 75,3 seviyesinden 73,8 seviyesine indiği takip edildi.
- Ekim ayı öncü göstergelerinde izlenen sınırlı iyileşme, ekonomik aktivitedeki yavaşlamanın enflasyonla mücadele açısından istenilen düzeyde gerçekleşmeyebileceği endişelerini artırmıştı. Kasım ayına ilişkin gelen tüketici güven endeksinde ise yeniden düşüş eğilimi izlendi. Henüz yeterli veriye sahip olmamakla birlikte, şimdiye kadar gelen veriler son çeyrek için üçüncü çeyreğe kıyasla daha yatay bir talep görünümünü işaret ediyor.

GRAFİKLER

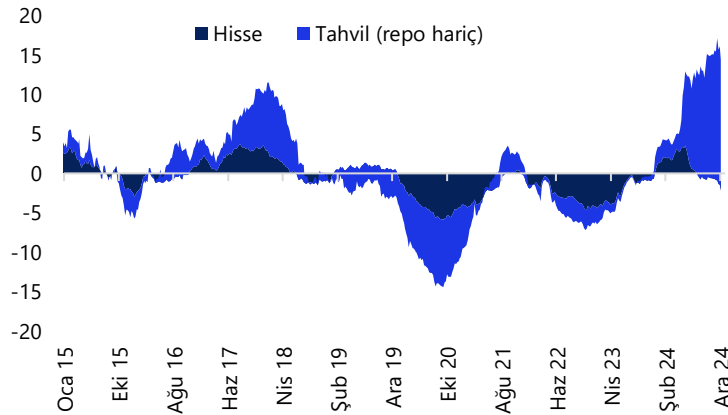
Bütçe Göstergeleri (12-aylık kümülatif, milyar TL)



Kaynak: Hazine ve maliye Bakanlığı, Tacirler Yatırım

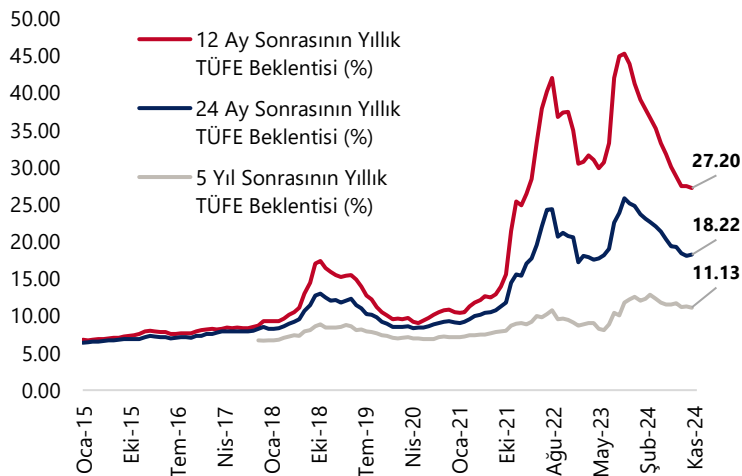
Yabancı Net Portföy Hareketleri

(yıllık kümülatif, milyon \$ hisse+tahvil (repo işl. hariç))



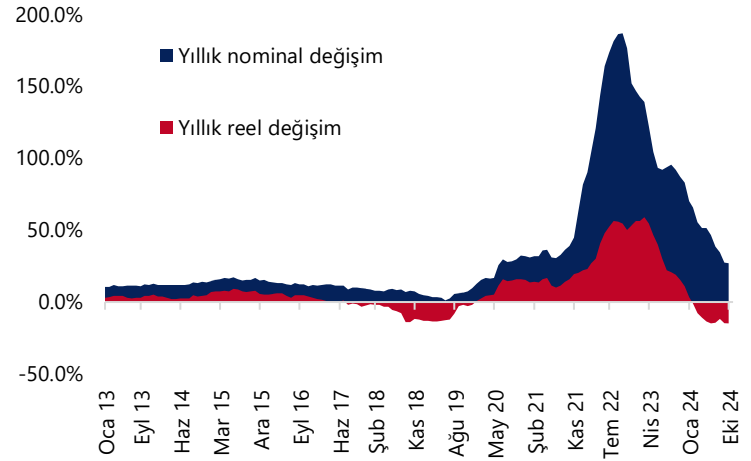
Kaynak: TCMB, Tacirler Yatırım

Piyasa Katılımcıları Anketi Enflasyon Beklentileri (%)



Kaynak: TCMB, Tacirler Yatırım

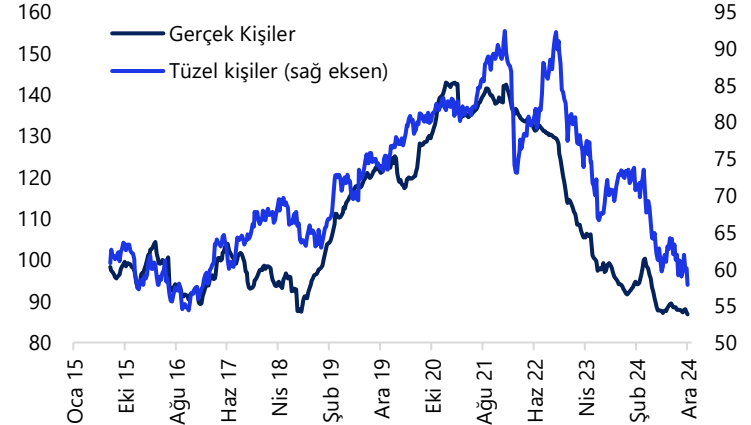
Konut Fiyat Endeksi (yıllık değişim, %)



Kaynak: TCMB, Tacirler Yatırım

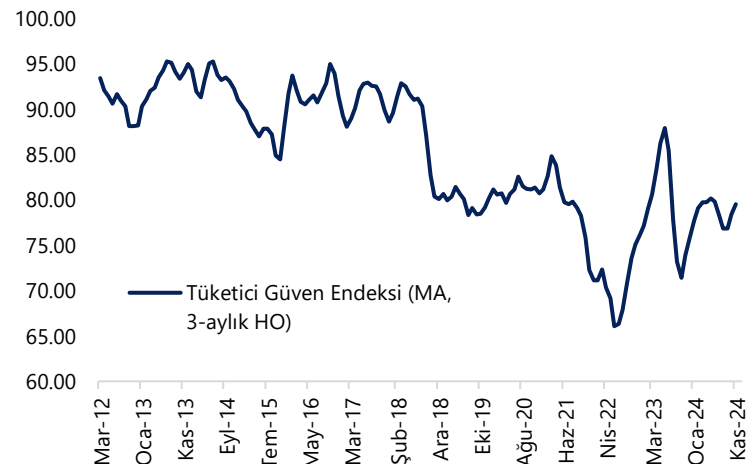
Yurtiçi Yerleşiklerin Döviz Mevduatları

(altın dahil, milyar \$, parite etkisinden arındırılmış)



Kaynak: TCMB, Tacirler Yatırım

Tüketici Güven Endeksi (MA, 3-aylık HO)



Kaynak: TÜİK, Tacirler Yatırım

Yurt Dışı Veri Takvimi

| Tarih | Ülke/Bölge | Saat (TSl) | Dönem | Açıklanacak Veri | Beklenti | Önceki |
|-----------|------------|------------|---------------|--|------------|------------|
| 16 Aralık | Japonya | 02:50 | Ekim | Aylık Çekirdek Makine Siparişleri (%) | 1 | -0.7 |
| 16 Aralık | Japonya | 02:50 | Ekim | Yıllık Çekirdek Makine Siparişleri (%) | 0.5 | -4.8 |
| 16 Aralık | Japonya | 03:30 | Aralık (Öncü) | İmalat PMI Endeksi | - | 49 |
| 16 Aralık | Japonya | 03:30 | Aralık (Öncü) | Hizmet PMI Endeksi | - | 50.5 |
| 16 Aralık | Japonya | 03:30 | Aralık (Öncü) | Bileşik PMI Endeksi | - | 50.1 |
| 16 Aralık | Çin | 05:00 | Kasım | Yıllık Sanayi Üretimi (%) | 5.3 | 5.3 |
| 16 Aralık | Çin | 05:00 | Kasım | Yıllık Perakende Satışlar (%) | 5 | 4.8 |
| 16 Aralık | AB | 10:30 | | Avrupa Merkez Bankası Başkanı Lagarde'ın Konuşması | | |
| 16 Aralık | Almanya | 11:30 | Aralık (Öncü) | İmalat PMI Endeksi | - | 43 |
| 16 Aralık | Almanya | 11:30 | Aralık (Öncü) | Hizmet PMI Endeksi | - | 49.3 |
| 16 Aralık | Almanya | 11:30 | Aralık (Öncü) | Bileşik PMI Endeksi | - | 47.2 |
| 16 Aralık | AB | 12:00 | Aralık (Öncü) | İmalat PMI Endeksi | - | 45.2 |
| 16 Aralık | AB | 12:00 | Aralık (Öncü) | Hizmet PMI Endeksi | - | 49.5 |
| 16 Aralık | AB | 12:00 | Aralık (Öncü) | Bileşik PMI Endeksi | - | 48.3 |
| 16 Aralık | İngiltere | 12:30 | Aralık (Öncü) | İmalat PMI Endeksi | - | 48 |
| 16 Aralık | İngiltere | 12:30 | Aralık (Öncü) | Hizmet PMI Endeksi | - | 50.8 |
| 16 Aralık | İngiltere | 12:30 | Aralık (Öncü) | Bileşik PMI Endeksi | - | 50.5 |
| 16 Aralık | ABD | 17:45 | Aralık (Öncü) | İmalat PMI Endeksi | - | 49.7 |
| 16 Aralık | ABD | 17:45 | Aralık (Öncü) | Hizmet PMI Endeksi | - | 56.1 |
| 16 Aralık | ABD | 17:45 | Aralık (Öncü) | Bileşik PMI Endeksi | - | 54.9 |
| 17 Aralık | Almanya | 12:00 | Aralık | İFO İş Güveni Endeksi | - | 85.7 |
| 17 Aralık | Almanya | 13:00 | Aralık | ZEW Beklenti Endeksi | - | 7.4 |
| 17 Aralık | ABD | 16:30 | Kasım | Aylık Perakende Satışlar (%) | 0.5 | 0.4 |
| 17 Aralık | ABD | 16:30 | Kasım | Aylık Çekirdek Perakende Satışlar (%) | 0.4 | 0.1 |
| 17 Aralık | ABD | 17:15 | Kasım | Aylık Sanayi Üretimi (%) | 0.2 | -0.3 |
| 17 Aralık | ABD | 17:15 | Kasım | Kapasite Kullanım Oranı (%) | 77.3 | 77.1 |
| 18 Aralık | İngiltere | 10:00 | Kasım | Aylık TÜFE (%) | - | 0.6 |
| 18 Aralık | İngiltere | 10:00 | Kasım | Yıllık TÜFE (%) | - | 2.3 |
| 18 Aralık | İngiltere | 10:00 | Kasım | Yıllık Çekirdek TÜFE (%) | - | 3.3 |
| 18 Aralık | AB | 13:00 | Kasım (Nihai) | Aylık TÜFE (%) | - | -0.3 |
| 18 Aralık | AB | 13:00 | Kasım (Nihai) | Yıllık TÜFE (%) | - | 2 |
| 18 Aralık | AB | 13:00 | Kasım (Nihai) | Yıllık Çekirdek TÜFE (%) | - | 2.7 |
| 18 Aralık | ABD | 16:30 | Kasım (Öncü) | Yapı Ruhsatları (bin adet) | 1423 | 1416 |
| 18 Aralık | ABD | 16:30 | Kasım | Konut Başlangıçları (bin adet) | 1344 | 1311 |
| 18 Aralık | ABD | 22:00 | | Fed Faiz Kararı (%) | 4.25 - 4.5 | 4.5 - 4.75 |
| 18 Aralık | ABD | 22:30 | | Fed Başkanı Konuşması | | |

Kaynak: Bloomberg, Tacirler Yatırım

| Tarih | Ülke/Bölge | Saat (TSİ) | Dönem | Açıklanacak Veri | Beklenti | Önceki |
|-----------|------------|------------|------------------|---|----------|--------|
| 19 Aralık | İngiltere | 15:00 | | İngiltere Merkez Bankası Toplantı Kararı (%) | 4.75 | 4.75 |
| 19 Aralık | ABD | 16:30 | 3Ç24 (son okuma) | GSYİH Yıllıklandırılmış Büyüme Oranı (%) | 2.8 | 2.8 |
| 19 Aralık | ABD | 16:30 | 3Ç24 (son okuma) | Tüketici Harcamaları (%) | - | 3.5 |
| 19 Aralık | ABD | 16:30 | 3Ç24 (son okuma) | Çeyreklik Çekirdek PCE Fiyat Endeksi (%) | - | 2.1 |
| 19 Aralık | ABD | 16:30 | | Haftalık İşsizlik Maaşı Başvuruları (bin kişi) | | |
| 19 Aralık | ABD | 18:00 | Kasım | Conference Board Öncü Gösterge (%) | -0.1 | -0.4 |
| 19 Aralık | ABD | 18:00 | Kasım | Güncel Konut Satışları (milyon adet) | 4.09 | 3.96 |
| 19 Aralık | ABD | 19:00 | Aralık | Kansas Fed İmalat Endeksi | - | -2 |
| 20 Aralık | Japonya | 02:30 | Kasım | Yıllık Ulusal TÜFE (%) | 2.9 | 2.3 |
| 20 Aralık | Japonya | 02:30 | Kasım | Yıllık Çekirdek Ulusal TÜFE (%) | 2.6 | 2.3 |
| 20 Aralık | İngiltere | 10:00 | Kasım | İngiltere Aylık Perakende Satışlar (%) | - | -0.7 |
| 20 Aralık | İngiltere | 10:00 | Kasım | İngiltere Aylık Çekirdek Perakende Satışlar (%) | - | -0.9 |
| 20 Aralık | ABD | 16:30 | Kasım | Kişisel Gelir (%) | 0.4 | 0.6 |
| 20 Aralık | ABD | 16:30 | Kasım | Kişisel Harcamalar (%) | 0.5 | 0.4 |
| 20 Aralık | ABD | 16:30 | Kasım | Aylık PCE Enflasyon (%) | 0.2 | 0.2 |
| 20 Aralık | ABD | 16:30 | Kasım | Aylık Çekirdek PCE Enflasyon (%) | 0.2 | 0.3 |
| 20 Aralık | ABD | 16:30 | Kasım | Yıllık PCE Enflasyon (%) | - | 2.3 |
| 20 Aralık | ABD | 16:30 | Kasım | Yıllık Çekirdek PCE Enflasyon (%) | 2.9 | 2.8 |
| 20 Aralık | AB | 18:00 | Aralık (Öncü) | Tüketici Güven Endeksi | - | -13.7 |
| 20 Aralık | ABD | 18:00 | Aralık (Nihai) | Michigan Tüketici Güven Endeksi | - | 74 |

Kaynak Bloomberg, Tacirler Yatırım

Yatırım Merkezlerimiz

Genel Müdürlük

Nispetiye Cad. B-3 Blok Kat: 9 Akmerkez Etiler - İSTANBUL
0 212 355 46 46

| | | |
|---|--|----------------------------------|
| Adana | Cemal Paşa Mah. Gazipaşa Bul. Cemal Uğurlu Apt. Kat: 1 D: 4 | (0 322) 457 77 55 |
| Akatlar İrtibat Bürosu | Akat Mahallesi Meydan Caddesi B Blok No: 16 D: 8 (Eski No D: 10) Beşiktaş | (0 212) 355 46 46 |
| Ankara | Remzi Oğuz Arık Mah. Tunalı Hilmi Cad. Yaprak Apt. No: 94 Kat: 2 D: 9 Kavaklıdere Çankaya | (0 312) 435 18 36 |
| Ankara - Çukurambar İrtibat Bürosu | Kızılırmak Mah.Ufuk Üniversitesi Cad. Next Level Loft Ofis No: 4/65 Kat: 24 Söğütözü Çankaya | (0 312) 909 87 70 |
| Antalya | Şirinyalı Mah. İsmet Gökşen Cad. Özden Apt. No:82/6 Muratpaşa | (0 242) 248 45 20 |
| Bakırköy | İstanbul Cad. Bakırköy İş Merkezi No: 6 Kat: 4 D: 14 Bakırköy | (0 212) 570 52 59 |
| Bodrum İrtibat Bürosu | Konacık Mahallesi, Atatürk Bulvarı, Arbor-Abdullah Ünal Çabuk İş Merkezi No: 285/1-A6 Bodrum | (0 212) 355 46 46 |
| Bursa | Konak Mah. Barış (120) Sokak , Ofis Artı Binası, Dış kapı No:3 Daire:33 Nilüfer-BURSA | (0 224) 225 64 10 |
| Çankaya İrtibat Bürosu | Çankaya Mahallesi Cinnah Caddesi Cinnah Apartmanı No: 55 D: 7-8 Çankaya / ANKARA | (0 212) 355 46 46 |
| Denizli | Urhan İş Merkezi 2. Ticari Yol Daire 26 Kat: 6 Bayramyeri | (0 258) 265 87 85 |
| Erenköy | Bağdat Cad. Çubukçu Apt. No: 333 Kat: 2 D: 4 Kadıköy | (0 216) 348 82 82 |
| Gaziantep | İncilipinar Mah. Gazimuhtarpaşa Bul. Kepkepzade Park İş Merkezi B Blok No: 18 Kat: 1 D: 5 | (0 342) 232 35 35 |
| Girne | Ziya Rızıkı Cad. Şehit Necati Gürkaya Sok. Kat: 1 D: 1 Girne - KKTC | (0 392) 815 14 55-0533 889 15 51 |
| İzmir | Kültür Mahallesi, Cumhuriyet Bulvarı No:137 Cumhuriyet Apt. K:5 D:12 Konak – İzmir | (0 232) 445 01 61 |
| İzmir Karşıyaka Şube | Yalı Mahallesi Ahmet Kemal Baysak Bulvarı No:42 D:11 | (0 232) 241 19 24 |
| İzmir İrtibat Bürosu | Şehit Nevres Bulvarı Eczacıbaşı Apartmanı No: 7 Kat: 2 Daire: 5 Pasaport Alsancak - Konak | (0 232) 241 24 50 |
| İzmit | Hürriyet Cad. Kaya İşhanı No: 39/5 İzmit | (0 262) 323 11 33 |
| İzmit İrtibat Bürosu | Ömerağa Mah. Alemdar Cad. İ. Kolaylı Apt. No: 8 Kat: 2 İzmit | (0 262) 260 01 01 |
| Karadeniz Ereğli | Bağlık Mahallesi Karanfil Sokak No:16/A Karadeniz Ereğli – Zonguldak | (0 372) 316 40 50 |
| Kartal | Üsküdar Cad. Cevat Kayacan Apt. No: 26 Kat: 4 D: 8 Kartal | (0 216) 306 22 71-306 22 06 |
| Kayseri | Hunat Mah. Nuh Mehmet Baldöktü Sok. Gürcüoğlu Plaza No: 5 K: 3 D: 11 Melikgazi | (0 352) 221 08 68-222 82 51 |
| Marmaris İrtibat Bürosu | Kemeraltı Mah. Orgeneral Mustafa Muğlalı Cad. Güven Apt. No: 22 D: 2 Marmaris | (0 252) 321 08 00 |
| Merkez Şube | Akat Mahallesi Meydan Caddesi B Blok No: 16 D: 7 (Eski No D: 9) Beşiktaş | (0 212) 355 46 46 |
| Mersin | İnönü Mah. 1401 Sok. No:32 Pozcu Evo Kat:2 No:10-11 Yenişehir Mersin | (0 324) 238 11 89 |
| Trabzon İrtibat Bürosu | Kemerkaya Mahallesi Halkevi Cad. Mandıralı İş Merkezi No: 4 Daire: 4 Ortahisar | (0 462) 432 24 50 |

Uyarı Notu

Bu raporda yer alan yatırım bilgi, yorum ve tavsiyeleri, yorum ve tavsiyede bulunanların kişisel görüşlerine dayanmakta olup finansal bilgi ve genel yatırım tavsiyesi kapsamında hazırlanmıştır ve hiçbir şekilde yatırım danışmanlığı kapsamında değildir. Yatırım danışmanlığı hizmeti; yetkili kuruluşlar tarafından kişilerin risk ve getiri tercihleri dikkate alınarak kişiye özel sunulmaktadır. Burada yer alan yorum ve tavsiyeler ise genel niteliktedir. Bu tavsiyeler, mali durumunuz ile risk ve getiri tercihlerinize uygun olmayabilir. Bu nedenle, sadece burada yer alan bilgilere dayanarak yatırım kararı verilmesi beklentilerinize uygun sonuçlar doğurmayabilir.

Yatırım Danışmanlığı hizmeti talep edilmesi halinde; yatırımcının Tacirler Yatırım Menkul Değerler A.Ş. ile Yatırım Danışmanlığı sözleşmesi imzalamış olması, Yerindelik Testi'ni tamamlamış ve risk grubunun belirlemiş olması zorunludur.

Bu raporda yer alan her türlü bilgi, yorum ve tavsiye uygunluk testi ile tespit edilecek risk grubunuz ve getiri beklentiniz ile uyumlu olmayabilir. Dolayısıyla, uygunluk testi neticesinde risk grubunuz tespit edilmeden sadece burada yer alan bilgilere dayanılarak yatırım kararı verilmesi amaç, bilgi ve tecrübenize uygun sonuçlar doğurmayabilir.

Bu rapor herhangi bir sürede belirli bir getirinin sağlanacağına dair bir taahhüt içermemekte olup, zaman içerisinde piyasa koşullarında meydana gelen değişiklikler nedeniyle yorum ve tavsiyelerde değişiklikler söz konusu olabilir. Bu raporda bahsedilen yatırım araçlarının fiyatları ve değerleri yatırımcıların menfaatlerine aykırı olarak hareket edebilir ve netice itibarıyla yatırımcılar anaparalarını kaybetme riski ile karşı karşıya kalabilirler. Bu raporda yer alan geçmiş performans verileri gelecekte elde edilecek sonuçların bir garantisi olarak kabul edilemez.

Bu raporda yer alan tüm bilgiler ve görüşler yatırımcıları bilgilendirmek amacıyla, Tacirler Yatırım Menkul Değerler A.Ş. tarafından güncel ve güvenilir kaynaklardan temin edilmiş olmakla beraber, Tacirler Yatırım Menkul Değerler A.Ş. söz konusu bilgilerin doğru ve tam olduğunu taahhüt etmemektedir. Raporlardaki yorumlardan, bilgilerin tam veya doğru olmaması ve/veya güncellenme nedeniyle doğabilecek maddi ve manevi zararlardan Tacirler Yatırım Menkul Değerler A.Ş. ve çalışanları sorumlu tutulamaz.

Bu rapor, sadece gönderildiği kişilerin kullanımı içindir. Bu raporun tümü veya bir kısmı Tacirler Yatırım Menkul Değerler A.Ş.'nin yazılı izni olmadan çoğaltılamaz, yayınlanamaz veya üçüncü kişilere gösterilemez, ticari amaçla kullanılamaz. Aksi halde, Tacirler Yatırım Menkul Değerler A.Ş. uğramış olduğu bütün zarar ve ziyanı talep etme hakkını saklı tutar.