

Güne Başlarken

Günaydın. Birleşik Arap Emirlikleri'nin (BAE), OPEC ve Rusya liderliğindeki OPEC+ koalisyonlarından ayrılma kararı petrol fiyatlarında yükseliş getirirken küresel borsalara da satış getirdi. BAE'nin kararı günlük 5 milyon varillik üretim hedefine ulaşma konusunda OPEC / OPEC+ sınırlamalarından bağımsız karar alma isteğine dayanıyor. Bir süredir beklenen bir gelişme olsa da zamanlama açısından sürpriz oldu, ancak küresel piyasalar üzerindeki olumsuz etkisinin bu sabah devam etmediğini görüyoruz. BAE'nin, piyasa istikrarına katkıda bulunmaya devam edeceğini, ancak bunu OPEC / OPEC+ çatısı altında yapmayacağını bildirmesi de fiyatlamalarda dengelenme getiriyor. ABD, Avrupa vadeli ile Asya borsaları güne alıcılı bir başlangıç yapıyorlar. *Dün %1,8 düşüşle 14.329'a gerileyen Borsa İstanbul'da bu sabah tepki alımları bekliyoruz. YKBNK'nin beklentileri belirgin şekilde aşan 1Ç26 net karı ve AKBNK'ın beklentilere paralel olsa da detaylarda kısmen olumlu görülen finansal sonuçları XBANK Bankacılık Endeksi'ni destekleyebilir.* Endekse dün en fazla pozitif katkı sağlayan ilk beş şirket **ASTOR, RALYH, EUPWR, PETKM, FENER**; endekse negatif etki edenler ise DSTKF, BIMAS, AKBNK, TUPRS, SASA oldu. Son bir haftada düzenli para girişi ile dikkat çeken şirketler ise **ASTOR, KARSN, MANAS, CANTE, HTTBT ve SURGY**. Teknik açıdan 14.200 / 14.250 bölgesi ilk destek alanı, 14.450 ve 14.600 / 14.620 bölgesi ise direnç olarak izlenebilir. Günün ajandasında içeride istihdam ve ekonomik güven endeksleri, ABD'de konut sektörü ve büyüme odaklı veriler ile akşam 21:00'de Fed faiz kararı izlenecek. Türkiye 5 yıl vadeli CDS primleri güne 246 baz puandan başlıyor.

PIYASALAR

Yurtiçi	Kapanış	1 gün (%)	1 hafta (%)
BIST 100	14,329.34	-1.81	-0.32
BIST 30	16,470.22	-1.88	-0.01
BIST 50	12,861.41	-1.96	-0.45
BIST Tüm	17,969.46	-1.63	-0.59
BIST Banka	17,144.53	-1.97	-5.15
BIST Ulaştırma	38,705.52	-2.16	-2.85
BIST Sınai	17,880.77	-1.56	0.62

Yurtdışı Endeksler

Son	1 gün (%)	1 hafta (%)	
Nasdaq	24,663.80	-0.9%	0.0%
Dax	24,018.26	-0.3%	-0.7%
Cac 40	8,104.09	-0.5%	-0.6%
FTSE 100	10,332.79	0.1%	0.3%

Hazine Tahvilleri

Son	Günlük D. (%)	YBB D. (%)	
TR 10 Yıllık Tahvil	27.92	-0.88	12.04
GER 10 Yıllık Tahvil	3.02	0.83	5.66
ABD 10 Yıllık Tahvil	4.36	0.41	4.58
ITA 10 Yıllık Tahvil	3.83	0.68	7.83
FR 10 Yıllık Tahvil	3.66	0.16	2.92
UK 10 Yıllık Tahvil	4.69	0.11	

Döviz

Son	Günlük D. (%)	YBB D. (%)	
USDTRY	45.07	-0.06	4.92
EURTRY	52.85	0.17	4.55
GBPTRY	61.02	0.16	5.42
BRENT (\$)	103.90	-0.05	70.66
XAUUSD (\$)	4599.23	0.05	6.63
XAGUSD (\$)	73.85	1.03	3.90
COPPER (\$)	5.97	0.72	5.70
XPTUSD (\$)	1924.73	-0.93	-6.32

Ekonomik Takvim

- 17:30 | **ABD** | Ham Petrol Stokları |
- 21:00 | **ABD** | Faiz Oranı Kararı |
- 21:30 | **ABD** | FOMC Basın Toplantısı |

GÜNLÜK TEKNİK ANALİZ BAZLI HİSSE ÖNERİLERİ

Hisse	ALIM Aralığı	SATIM Aralığı (TP)	Zarar KES (SL)
PETKM	24.00 - 24.30	24.66 - 25.20	23.82
KRDMD	36.46 - 36.96	37.52 - 38.32	36.22
ALARK	95.15 - 96.50	98.00 - 99.95	94.55
SKBNK	12.56 - 12.74	12.93 - 13.20	12.48

HAFTALIK TEKNİK ANALİZ BAZLI HİSSE ÖNERİLERİ

Hisse	ALIM Aralığı	SATIM Aralığı (TP)	Zarar KES (SL)
SISE	47.30 - 48.04	49.64 - 51.35	46.34
FROTO	103.20 - 105.10	108.50 - 113.00	101.10
GUBRF	526.50 - 536.50	553.50 - 572.00	516.00
AKSA	10.54 - 10.70	11.06 - 11.44	10.32

Global Piyasalarda Öne Çıkanlar

Hürmüz'deki tikanıklığın uzama ihtimali ve BAE'nin OPEC'ten ayrılması, enerji arzı-enflasyon-faizler hattını yeniden piyasaların ana eksenine taşıırken ABD'de OpenAI'nin hedeflerine dair haber akışı risk iştahını baskılıyor. Trump'ın danışmanlarına Hürmüz deniz ablukasının süresinin uzatılması için hazırlık yapılmasını istemesi, kısa vadede petrol tarafında risklerin devamı algısını besliyor. BAE'nin OPEC'ten ayrılma kararının etkisi ilk etapta sınırlı olsa da orta-uzun vadede arz yönetimine dair soru işaretlerini artırıyor. Piyasalarda bu akşamki Fed toplantısı ve faiz kararı kadar Powell'in vereceği mesajlar ve liderlik gündemi açısından da yakından izlenecek. Bu akşam Fed'in faizi sabit tutması beklenirken, Powell'in basın toplantısında hem petrol şokunun enflasyon kanalı hem de Fed yönetimindeki olası değişim tartışmaları nedeniyle siyasi baskı sorularıyla karşılaşması muhtemel. WSJ'ye göre Trump, İran'ın petrol gelirlerini baskılamak amacıyla İran limanlarına giren ve çıkan gemileri durdurmaya dayalı ablukayı sürdürmeyi, bombardımanı yeniden başlatmak ya da sahadan tamamen çekilmekten daha düşük riskli bir seçenek olarak görüyor. Bu yaklaşım Hürmüz'de belirsizlik ufkunu uzatırken, ABD'nin Çinli özel rafinerilere ve onları finanse eden bankalara dönük ikincil yaptırım uyarıları da enerji ve finans sektörü üzerinden baskıyı artırıyor. Bugün yurt dışı ajandada, TSİ 12:00'de Euro Bölgesi nisan ayı nihai tüketici güven endeksi açıklanacak. TSİ 15:00'te Almanya nisan ayı öncü aylık ve yıllık TÜFE verileri takip edilecek. ABD'de TSİ 15:30'da mart ayı konut başlangıçları, yapı ruhsatları ile öncü dayanıklı mal siparişleri verileri izlenecek. Ayrıca, TSİ 21:00'de Fed'in faiz kararı ve TSİ 21:30'da Fed Başkanı Powell'in konuşması takip edilecek. Faizlerin sabit tutulması beklenirken, Powell'in başkanlığında son toplantı olacak.

Küresel Borsalar:

ABD borsaları haftanın ikinci işlem gününde negatif kapanırken, Dow Jones endeksi günü, %0,05 azalarak 49.141,93 puanda tamamladı. S&P 500 endeksi %0,49 negatif seyrederek 7.138,80 puanda ve Nasdaq endeksi %0,90 düşüşle 24.663,80 puanda tamamladı. Bu sabah ABD vadeliinde pozitif bir resim ön planda.

Avrupa borsaları da haftanın ikinci işlem gününde karışık bir seyrile kapattı. Gösterge endeks Stoxx Europe 600, %0,37 azalarak 606,58 puan oldu. İtalya'da FTSE MIB 30 endeksi %0,77 kazançla 48.040,24, Fransa'da CAC 40 endeksi %0,46 düşüşle 8.104,09 ve İngiltere'de FTSE 100 endeksi %0,11 kazançla 10.332,79 puandan kapandı. Almanya'da DAX 40 endeksi %0,27 değer kaybederek 24.018,26 puana indi. Bu sabah Avrupa vadeliileri karışık seyreliyor.

Bu sabah Asya borsaları pozitif seyreliyor. Japonya Nikkei Showa Günü nedeniyle tatil, Hong Kong Hang Seng %1,49 pozitif ve Çin CSI 300 endeksi ise %0,78 olumlu bir seyrile işlem görüyor.

Tahvil Piyasaları:

ABD 10 yıllık tahvil faizi haftanın ikinci işlem gününü 3,9 baz puan yükselişle %4,3415, 5 yıllık tahvil faizi ise 3,1 baz puan artış ile %3,9502 seviyesinden kapattı. 2 yıllık tahvilin getirisi ise 1,9 baz puan artarak %3,8015 oldu.

Avrupa cephesinde ise Almanya 10 yıllık tahvil faizi günü 3,4 baz puan artışla %3,067 seviyesinden tamamlarken, İtalya 10 yıllık tahvil faizi ise 5,7 baz puan artarak %3,886 seviyesinden kapanış gerçekleştirdi. Fransa'da ise 10 yıllık tahvilin getirisi 3,7 baz puan yükselişle %3,722 seviyesinden kapandı.

Para Piyasaları:

Dolar endeksi haftanın ikinci işlem gününü %0,47 kayıpla 98,87 seviyesinden tamamlarken, EURUSD paritesi ise %0,08 kayıpla 1,1712 seviyesinden kapandı.

GBPUSD paritesi %0,13 azalışla 1,3517 seviyesinden kapanırken, USDJPY ise 159,62 seviyesinden bir kapanış gerçekleştirdi.

Emtia Piyasaları:

Altın, haftanın ikinci işlem gününü %1,82 düşüşle 4.596,75\$ seviyesinden tamamladı, bu sabah itibarıyla ise yatay bir seyrile işlem görüyor. Dün %3,23 düşüşle kapatan gümüş ise bu sabah itibarıyla %0,78 kazanç ile 73,64\$ seviyesinde. Altın / gümüş rasyosu ise 62,39 seviyesinde işlem görüyor.

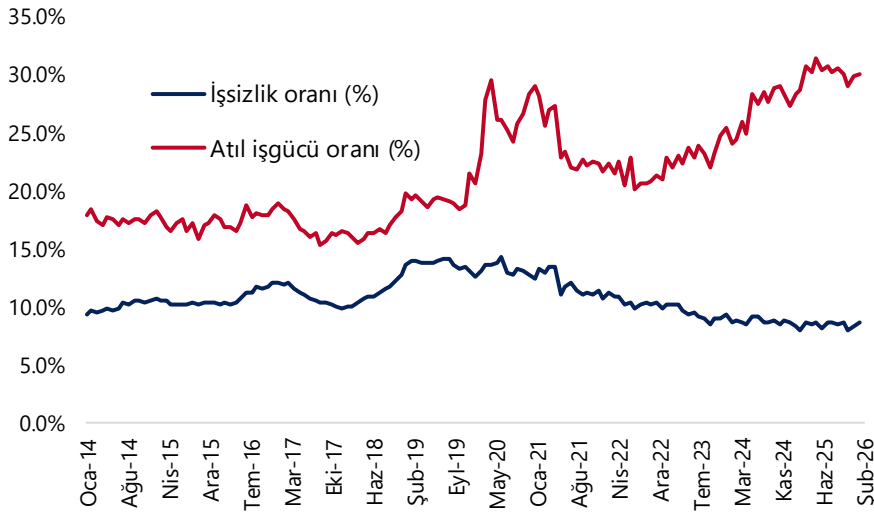
BAE'nin OPEC'ten ayrılma kararı sonrası Brent petrol salı gününü %2,80 artış ile varil başına 111,26\$ seviyesinden kaparken bu sabah itibarıyla %0,22 pozitif seyrederek 111,50\$ civarında. Ham petrol ise %3,69 yükselerek varil başına 99,93\$ seviyesinden kapatırken bu sabah ise %0,32 düşüşle 99,61\$ seviyesinde seyreliyor.

Ekonomi ve Politika Haberleri

Saat 10:00'da mart işgücü istatistikleri

Mevsim etkisinden arındırılmış işsizlik oranı şubat ayında %8,2 seviyesinden %8,5'e çıkarken, işgücü istatistikleri içerisinde yakından izlediğimiz ve daha geniş tanımlı bir işsizlik göstergesi olan âtil işgücü oranı (zamana bağlı eksik istihdam, potansiyel işgücü ve işsizlerden oluşan geniş tanımlı işsizlik oranı) ise bu dönemde %29,8'den %29,9'a çıktı. Alt kırılımlara baktığımızda, zamana bağlı eksik istihdam ve işsizlerin bütünleşik oranı %19,2'de sabit kalırken, işsiz ve potansiyel işgücünün bütünleşik oranı ise %20,2'den %20,6'ya çıktı. Geniş tanımlı işsizlik oranında %30 civarında izlenen seviyeler, istihdam piyasasında manşet işsizlik oranının ima ettiğinden daha zayıf bir görünüme işaret ediyor. ABD – İran arasındaki gerilimin iktisadi faaliyet üzerinde yaratmasını beklediğimiz aşağı yönlü etkisiyle birlikte, geniş tanımlı işsizlik göstergelerindeki yükseliş eğiliminin önümüzdeki dönemde de devam edebileceğini değerlendiriyoruz.

İşsizlik Oranı & Atıl İşgücü Oranı (MA, %)



Kaynak: TÜİK, Tacirler Yatırım

Saat 10:00'da nisan ekonomik güven endeksi açıklanacak

Ekonomik güven endeksi mart ayında 100,7 seviyesinden 97,9'a inerek eylül ayından bu yana en düşük düzeyine geriledi. Hatırlanacağı üzere endeks, şubat ayında 99,4 seviyesinden 100,7 seviyesine yükselerek Mart 2025'ten bu yana ilk kez 100 eşik değerinin üzerine çıkmıştı. Endeksin 100 seviyesinin üzerinde gerçekleşmesi, genel ekonomik görünüme ilişkin algının yeniden iyimser bölgeye geçtiğine işaret ediyor. Dün sabahki bültenimizde, ABD – İran geriliminin yarattığı belirsizlik ortamı çerçevesinde, endeks seviyesinde yakın dönemde yeniden eşik değer altına bir gerileme görmeyi beklediğimiz belirtmiştik. Mart verisinin alt kalemleri incelendiğinde; tüketici güven endeksi %0,8 düşüşle 85, reel kesim güven endeksi %3,9 azalarak 100, hizmet sektörü güven endeksi %0,5 gerileyerek 113,2, perakende ticaret sektörü güven endeksi %2 düşüşle 113,6 ve inşaat sektörü güven endeksi %3,9 oranında azalarak 80,6 seviyesine indi.

Şirket ve Sektör Haberleri

ASELS (Nötr): ASELSAN'ın 1Ç26 finansal sonuçlarını, operasyonel tarafta beklentilerimizle uyumlu güçlü yıllık performansın korunduğu, net karın ise tek seferlik etkilerin katkısıyla beklentimizin hafif üzerinde gerçekleştiği bir çeyrek olarak görüyor ve genel çerçevede nötr olarak değerlendiriyoruz. Şirket, 1Ç26'da 5.539 milyon TL net kar açıklayarak beklentimizin (4.4 milyar TL) ve piyasa medyanının (4.7 milyar TL) hafif üzerinde bir performans sergiledi. Net kar yıllık bazda %86 artış kaydederken, güçlü geçen 4Ç25'in yarattığı yüksek bazın ardından çeyreksel daralmayı normal karşılıyoruz. Gelirler tarafında yıllık %15 büyüme ile 34,3 milyar TL seviyesine ulaşılması ve FAVÖK'ün 8,6 milyar TL ile %25,2 marjda gerçekleşmesi, operasyonel görünümde ivmenin sürdüğünü gösteriyor. Net kar tarafındaki pozitif sapma ağırlıklı olarak tek seferlik gelir ve gider etkilerinden kaynaklanmaktadır. **Bu doğrultuda, ASELSAN için 12 aylık pay başına 420 TL olan hedef fiyatımızı koruyor, model güncellememizin ardından olası revizyonumuzu paylaşmayı planlıyoruz.**

AKBNK: Banka, 1Ç26 finansal sonuçlarını piyasa beklentisine paralel olarak 19.179 milyon TL net kar ile açıkladı. Açıklanan net kar rakamı yıllık bazda %40, bir önceki çeyreğe göre ise %5 artış kaydetti. Banka, 2026 yılı için TL kredi büyümesinde %30'un üzerinde, YP kredi büyümesinde %10'un üzerinde artış, yaklaşık %4 net faiz marjı, %30'un üzerinde net ücret ve komisyon artışı ve yüksek %20'li seviyelerde özsermaye karlılığı hedefini korumaktadır.

YKBNK: Banka, 1Ç26 finansal sonuçlarını piyasa beklentisinin %15 üzerinde 20.295 milyon TL net kar ile açıkladı. Açıklanan net kar rakamı yıllık bazda %78, çeyreksel bazda ise %119 artış kaydetti. Banka, 2026 yılı için TL kredi büyümesinde yaklaşık %30 artış, YP kredi büyümesinde düşük tek haneli artış, net faiz marjında ≥ 100 baz puan iyileşme, enflasyon seviyesinde ücret ve komisyon büyümesi ve yüksek %20'li seviyelerde özsermaye karlılığı hedeflenmektedir.

EREGL: Şirket, 1Ç26 finansal sonuçlarını 384 milyon TL net kar ile açıkladı. Piyasa beklentisi 300 milyon TL net kar yönündeydi. Açıklanan net kar rakamı yıllık bazda %10 gerilerken, şirket bir önceki çeyrekte 1.9 milyar TL net zarar açıklamıştı. Ayrıca, 2025 yılına ilişkin pay başına brüt 0,55 TL temettü için hak kullanım tarihinin 3 Haziran olarak belirlendi.

ISDMR: Şirket, 1Ç26 finansal sonuçlarını 1,5 milyar TL net kar ile açıkladı. Açıklanan net kar rakamı yıllık bazda %46 artış, bir önceki çeyreğe göre ise paralel gerçekleşti.

LILAK: Şirket, 1Ç26 finansal sonuçlarını piyasa beklentisi paralelinde 142 milyon TL net zarar ile açıkladı. Şirket geçen yılın aynı döneminde 1 milyon TL net zarar, bir önceki çeyrekte ise 255 milyon TL net kar elde etmişti.

BIGCH: Şirket, 1Ç26 finansal sonuçlarını 32 milyon TL net zarar ile açıkladı. Geçen yılın aynı döneminde 35 milyon TL, bir önceki çeyrekte ise 12 milyon TL net zarar elde edilmişti.

LYDYE: Şirket, 1Ç26 finansal sonuçlarını 614 milyon TL net zarar ile açıkladı. Geçen yılın aynı döneminde 472 milyon TL, bir önceki çeyrekte ise 1.7 milyar TL net kar elde edilmişti.

Yükselenler	Kapanış	Günlük (%)	Haftalık (%)
Europower Enerji ve Otomasy	49.08	10.00	18.21
Fenerbahçe	3.06	9.68	6.99
Ral Yatırım Holding	360.25	6.43	10.85
Astor Enerji	254.75	4.58	18.76
Pasifik Gayrimenkul Yatırım Or	3.25	3.17	15.25

Düşenler	Kapanış	Günlük (%)	Haftalık (%)
Qua Granit Hayal Yapı	3.76	-9.83	-5.29
Pasifik Eurasia Lojistik Dış Tica	128.40	-8.55	1.99
Dap Gayrimenkul Geliştirme	10.50	-8.22	0.96
Kuyas Yatırım	84.20	-7.68	-8.08
Borusan Boru Sanayi	560.00	-6.90	0.99

BIST 100 Para Girişi	Para Girişi (mnTL)	P.D. Oranı (%)
ASTOR	310.21	0.38%
ASELS	234.61	0.22%
EUPWR	122.26	0.21%
EREGL	116.64	0.20%
PETKM	61.94	0.12%

BIST 100 Para Çıkışı	Para Çıkışı (mnTL)	P.D. Oranı (%)
SASA	-243.41	1.01%
FROTO	-177.77	0.71%
TAVHL	-147.32	0.33%
PGSUS	-120.86	0.32%
EUREN	-119.91	0.25%

Şirket ve Sektör Haberleri

GARFA: Şirket, 1Ç26 finansal sonuçlarını 682 milyon TL net kar ile açıkladı. Açıklanan net kar rakamı yıllık %67, çeyreksel olarak %25 artış kaydetti.

VAKFN: Şirket, 1Ç26 finansal sonuçlarını 411 milyon TL net kar ile açıkladı. Açıklanan net kar rakamı yıllık %43 artış, çeyreksel bazda ise %37 azalış kaydetti.

ISFIN: Şirket, 1Ç26 finansal sonuçlarını 805 milyon TL net kar ile açıkladı. Açıklanan net kar rakamı yıllık %28 artış, çeyreksel bazda ise %27 azalış kaydetti.

GLCVY: Şirket, 1Ç26 finansal sonuçlarını 403 milyon TL net kar ile açıkladı. Açıklanan net kar rakamı yıllık %14, çeyreksel olarak %10 artış kaydetti.

FRMPL: Şirket, 1Ç26 finansal sonuçları 30 milyon TL net kar ile açıkladı. Açıklanan net kar rakamı yıllık %65, çeyreksel olarak %33 azalış kaydetti.

VBTS kapsamında **BIGEN** ve **EGPRO** paylarında 29 Nisan–26 Mayıs tarihleri arasında açığa satış ve kredili işlem yasağı uygulanacak. **GRNYO** paylarında ise aynı dönemde emir paketi tedbiri devreye alınırken mevcut tedbirlerin de devam edeceği açıklandı.

SMRVA: Şirket bugün, sermayesini %408,5 oranında bedelsiz artırarak 118 milyon TL'den 600 milyon TL'ye çıkaracak.

GWIND: Şirket, uluslararası yüksek standartları sağladığını gösteren B Corp sertifikasını alarak sürdürülebilirlik odaklı iş modelini teyit ettiğini açıkladı.

DOFER: Şirket, daha önce iki taksit olarak planlanan temettü ödemesinin genel kurulda tek taksit olarak yapılmasına karar verildiğini ve pay başına brüt 0,19 TL temettü dağıtacağını açıkladı.

ASTOR: Şirket, ABD'de bir müşteri ile 9 adet güç transformatörü tedariki için 51,5 milyon USD tutarında sözleşme imzaladı.

EUPWR: Şirketin dolaylı iştiraki Peak PV, 331 milyon TL bedelle bir ihaleyi kazandığını açıkladı.

FONET: Şirket, 132 milyon TL tutarında sözleşme imzaladığını açıkladı.

GSDDE: Şirketin bağlı ortaklığına ait bir kuru yük gemisi 21,8 milyon USD bedelle satıldı.

IEYHO: Şirket iştiraki, **NIBAS**'tan 120,3 milyon TL bedelle fabrika ve 17,9 milyon TL bedelle teçhizat satın alarak, ilgili varlıkları aylık 510 bin TL bedelle geri kiraladığını açıkladı.

TMSN: Şirket, üretimin durdurulduğu ve çalışanlara ücretsiz izin verildiğine yönelik haberlerin asılsız olduğunu, faaliyetlerin kesintisiz devam ettiğini açıkladı.

ARZUM: Şirket, finansal yeniden yapılandırma süreci kapsamında personel sayısının 156'dan 99'a gerilediğini açıkladı.

OZATD: Şirket paylarının yaklaşık %21,9'una karşılık gelen 15,6 milyon adet payın, pay başına 212 TL fiyattan toptan satışına ilişkin başvuru yapıldığı açıklandı.

KONTR: Bank of America, 10,60–11,05 TL aralığında net 53,5 milyon adet pay alımıyla payını %1,39'dan %5,50'ye yükseltirken, gerçek kişi şirket ortağı da sermayenin %1,3'üne karşılık gelen 17,3 milyon adet payı 10,00 TL fiyattan satacağını açıkladı.

MAVI: Mavi Giyim, pay geri alım programı kapsamında 42,60 TL'den 200 bin adet pay geri aldığını; geri alınan payların sermayeye oranının %1,66'ya yükseldiğini duyurdu.

TKNSA: Teknoşa, 1Ç26 finansallarını 29 Nisan tarihinde açıklayacağını duyurdu.

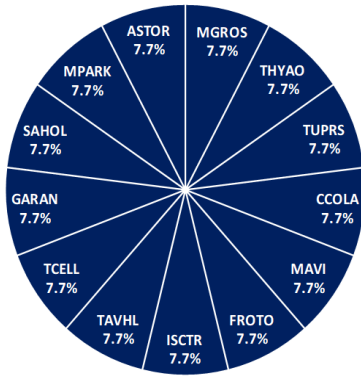
Model Portföy

Şirket Adı	Hisse Kodu	Son Fiyat (TL)	12A Hedef Fiyat (TL)	Güncel Getiri (%)	Getiri Potansiyeli (%)	Ekleme Tarihi
Migros	MGROS	₺618.00	₺945.00	255%	53%	06-Haz-23
Türk Hava Yolları	THYAO	₺315.75	₺414.00	96%	31%	06-Haz-23
Tüpraş	TUPRS	₺269.50	₺352.00	406%	31%	06-Haz-23
Coca Cola	CCOLA	₺75.45	₺92.00	112%	22%	27-Kas-23
Mavi Giyim	MAVI	₺42.54	₺60.80	-11%	43%	27-Ağu-24
Ford Otosan	FROTO	₺99.15	₺155.00	25%	56%	28-Ağu-24
İşbank (C)	ISCTR	₺13.98	₺18.80	15%	34%	24-Ara-24
Tav Havalimanları	TAVHL	₺284.75	₺430.00	1%	51%	24-Ara-24
Turkcell	TCELL	₺113.80	₺148.00	31%	30%	24-Ara-24
Garanti	GARAN	₺134.60	₺197.60	2%	47%	09-Tem-25
Sabancı Holding	SAHOL	₺96.40	₺162.00	16%	68%	26-Ara-25
MLP Sağlık	MPARK	₺433.00	₺559.00	14%	29%	26-Ara-25
Astor Enerji	ASTOR	₺254.75	₺257.00	38%	1%	23-Şub-26

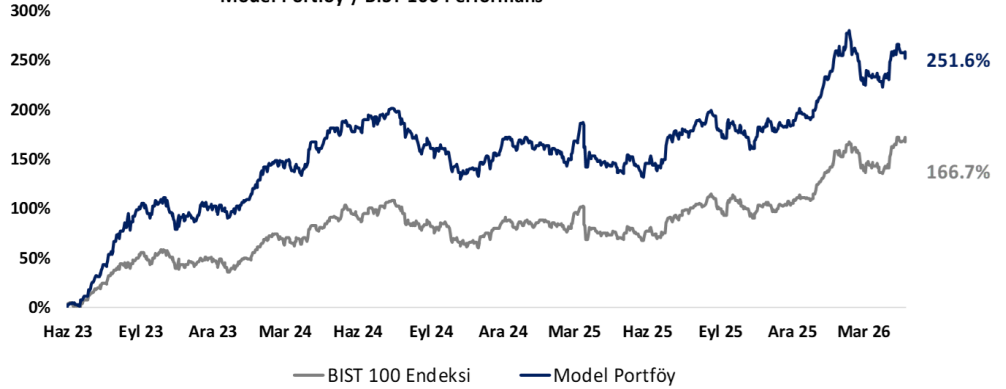
Kuruluşundan Bugüne MP Getirisi (%)	252%
Kuruluşundan Bugüne BIST 100 Endeks Getirisi (%)	167%
Kuruluşundan Bugüne MP / BIST 100 Göreceli Getiri (%)	32%
Son 1 yıl MP Getirisi (%)	46%
Son 1 yıl BIST 100 Endeks Getirisi (%)	55%
Son 1 yıl MP / BIST 100 Göreceli Getiri (%)	-6%
2026 Yılı MP Getirisi (%)	20%
2026 Yılı BIST 100 Endeks Getirisi (%)	27%
2026 Yılı MP / BIST 100 Göreceli Getiri (%)	-6%

*MP: Tacirler Model Portföy

Model Portföy Ağırlık



Model Portföy / BIST 100 Performans



BIST 100 Teknik Analiz



Vade	Üssel H.O.	H.O. Kesişim	Trend Yönü	Trendin Gücü	En son	5 gün önce	20 gün önce
Kısa	5 günlük	5-22	Yukarı	Kuvvetlenen yükseliş	14,403	14,340	13,153
Orta	22 günlük	22-50	Yukarı	Kuvvetlenen yükseliş	13,946	13,790	13,074
Uzun	50 günlük	50-200	Yukarı	Kuvvetlenen yükseliş	13,547	13,433	13,032

XU100	Destek 3	Destek 2	Destek 1	Kapanış	Pivot	Direnç 1	Direnç 2	Direnç 3
	14,050	14,150	14,250	14,329.00	14,422.00	14,450	14,550	14,650

İndikatör Yorum

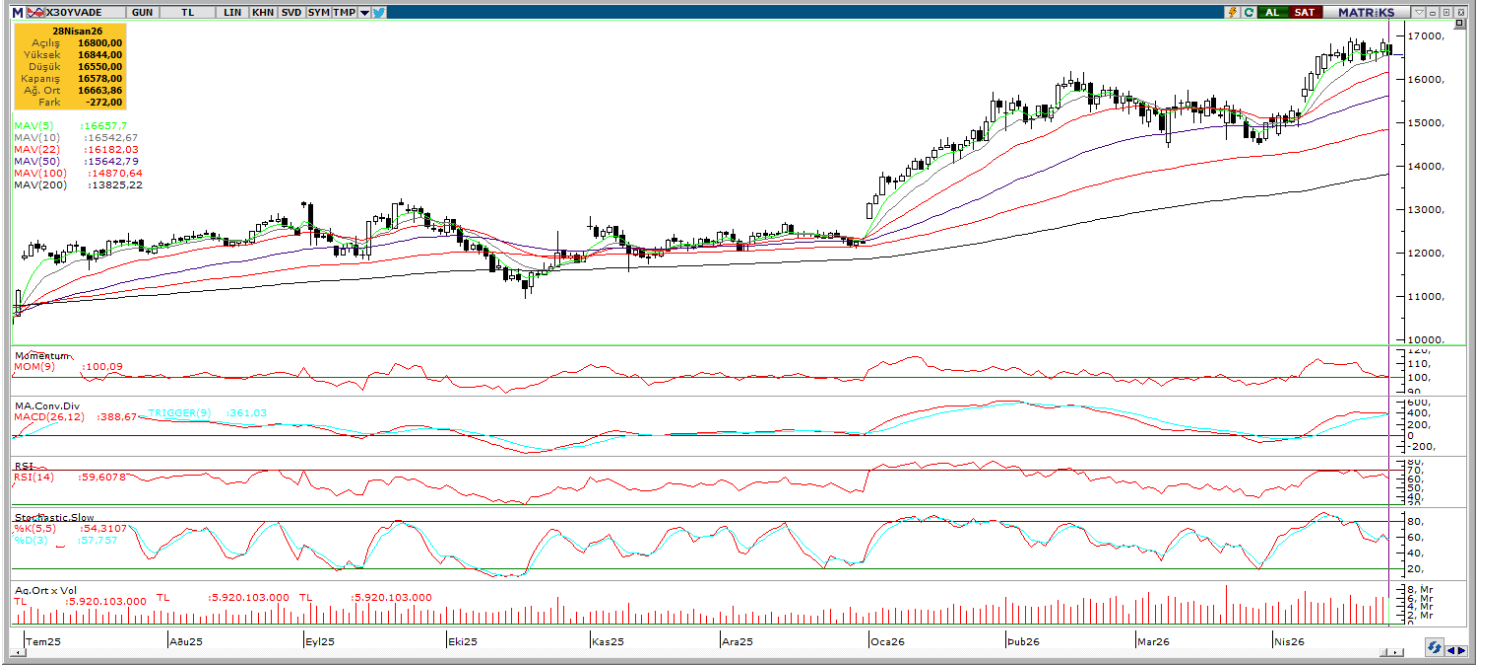
Momentum: Momentum göstergesinin 100,89 seviyesinde ve 100 eşik değerinin hemen üzerinde bulunması, endekste kısa vadeli ivmenin pozitif bölgede kalmaya devam ettiğine işaret etmektedir. Bununla birlikte göstergenin önceki seviyelerine göre zayıflama göstermesi, yukarı yönlü hareketin hız kestiğini ve kısa vadede daha dengeli bir seyrin öne çıkabileceğini düşündürmektedir.

RSI: RSI (14) göstergesinin 61,26 seviyesinde bulunması, endekste pozitif teknik görünümün korunduğunu ancak aşırı alım bölgesinden bir miktar uzaklaşıldığını göstermektedir. Bu görünüm, yükseliş eğiliminin sürdüğüne işaret ederken kısa vadede daha sınırlı ve temkinli bir hareket alanına girilebileceğini düşündürmektedir.

MACD: MACD göstergesinin 345 seviyesinde ve 297,42 seviyesindeki sinyal çizgisinin üzerinde seyretmesi, orta vadeli teknik görünümde yukarı yönlü eğilimin korunduğuna işaret etmektedir. MACD'nin pozitif bölgede kalmayı sürdürmesi, trend desteğinin devam ettiğini gösterirken, göstergede ivmenin önceki günlere kıyasla bir miktar yavaşladığı izlenmektedir.

Hareketli Ortalamalar: Endeksin 5 günlük (14.403,16), 22 günlük (13.945,89) ve 50 günlük (13.547,28) hareketli ortalamalarının üzerinde seyretmesi, kısa ve orta vadeli teknik görünümün olumlu kalmaya devam ettiğini göstermektedir. Buna karşın kapanışın gün içi zirvenin altında gerçekleşmesi, güçlü yükseliş sonrası kar satışlarının da gündemde kalabileceğine işaret etmektedir.

VIOP 30 Teknik Analiz



Nisan ayı VIOP 30 endeks kontratı, geçtiğimiz işlem gününde 16.578 puan seviyesinden günlük kapanış gerçekleştirdi. Bugün yukarı yönlü hareketlerde ilk olarak 16.700 ve ardından 16.900 puan seviyelerini takip edeceğiz. Aşağı yönlü olası hareketlerde 16.400 puan seviyesi ilk destek noktamızı oluştururken, ana desteğimiz 16.200 puan seviyesi.

VIOP30	Destek 3	Destek 2	Destek 1	Kapanış	Direnç 1	Direnç 2	Direnç 3
	16.100	16.200	16.400	16.578	16.700	16.900	17.100

Günlük İşlemler

Alan	Net Adet	%	Maliyet	Toplam	Satan	Net Adet	%	Maliyet	Toplam	Kurum	T.Adet	%	Maliyet	Net
BANK-OF-AMERI	13.083	28	16687,486	105.055	TEB YATIRIM	26.229	55	16698,547	109.473	IS YATIRI	146.528	21	16671,411	-1.010
AK YATIRIM	12.779	27	16705,296	31.863	HSBC YATIRIM	11.495	24	16692,302	12.321	TEB YATI	109.473	15	16646,003	-26.229
UNLU MENKUL	3.075	7	16678,839	5.415	INFO YATIRIM M	2.885	6	16602,476	29.763	YAPI KRE	106.576	15	16657,742	-556
ANADOLU YATIR	2.840	6	16601,595	2.978	PHILLIPCAPITAL	1.143	2	16782,643	9.127	BANK-OF-	105.055	15	16675,766	13.083
VAKIF YAT.	2.663	6	16600,229	8.113	INTEGRAL YATI	1.077	2	16702,069	1.981	AK YATIR	31.863	5	16686,202	12.779
DiGER	13.092	28		0	DiGER	4.703	10		0	DiGER	211.037	30		0

Kümülatif İşlemler

Alan	Net Adet	%	Maliyet	Toplam	Satan	Net Adet	%	Maliyet	Toplam	Kurum	T.Adet	%	Maliyet	Net
YAPI KREDI YAT	127.460	84	15773,937	5.275.542	IS YATIRIM	78.676	52	13815,852	4.397.93	YAPI KRE	5.275.542	19	15602,096	127.46
TEB YATIRIM	18.083	12	10450,225	1.851.419	BANK-OF-AMERI	12.676	8	12290,186	3.349.74	IS YATIRI	4.397.934	16	15683,664	-78.676
HSBC YATIRIM	3.944	3	8856,883	278.134	GARANTI BBVA	10.899	7	15058,081	773.395	BANK-OF-	3.349.744	12	15664,335	-12.676
HALK YATIRIM	1.593	1	6182,932	312.037	QNB YATIRIM M	8.256	5	13727,583	616.876	TEB YATI	1.851.419	7	15811,144	18.083
GLOBAL MENKU	595	0	15263,481	116.317	STRATEJI MEN.	6.293	4	16697,163	77.057	INFO YAT	1.445.180	5	15616,811	-1.714
DiGER	253	0		0	DiGER	35.128	23		0	DiGER	12.007.05	42		0

Kaynak: Matriks / Tacirler Yatırım

Pay Alım Satım ve Son İki Haftalık Yeni İş İlişkileri

Alıcı	Satıcı	Şirket	Türü	# Lot	İşlem Fiyatı (TL)	İşlem sonrası sermaye içindeki payı
AHGAZ		AHGAZ	Geri Alım	581,292	27.03	2.53%
GLYHO		GLYHO	Geri Alım	250,000	15.25	1.34%
ENERY		ENERY	Geri Alım	2,350,000	8.97	3.89%
MAVI		MAVI	Geri Alım	200,000	42.60	1.66%
BOBET		BOBET	Geri Alım	250,000	20.50	2.17%

YENİ İŞ İLİŞKİLERİ (Son İki Hafta)

Tarih	Şirket	İş Tanımı	Toplam Sözleşme Tutarı (mn TL)	2025 1Ç Ciro (mn TL)	2025 1Ç Ciro (%)	Son 12 Ay Ciro (mn TL)	Son 12 ay Ciro (%)	Açıklama Tarihinden Bugüne Getiri (%)
22/04/2026	KLYPV	Güneş enerjisi paneli satışı	505.6	1,812.6	27.89%	8,121.3	6.23%	0.00%
21/04/2026	HRKET	Taşıma ve vinç hizmeti	153.7	938.5	16.38%	5,948.0	2.58%	0.00%
	HATSN	GES kurulumu	31.3	720.5	4.35%	4,728.9	0.66%	0.00%
20/04/2026	YEOTK	Yeni sözleşme imzalanması	206.0	1,948.2	10.58%	16,733.2	1.23%	0.57%
16/04/2026	KLYPV	Enerji panelleri satışı	247.9	1,812.6	13.68%	8,121.3	3.05%	-0.16%
	ONCSM	Kemoterapi hizmet alımı sözleşmesi	141.1	191.2	73.79%	709.1	19.89%	2.32%
	KAYSE	Şeker satışı	5.1	994.0	0.51%	25,834.2	0.02%	-2.77%
	ARDYZ	Bilişim altyapısı ürünleri siparişi	16.4	734.6	2.24%	4,224.6	0.39%	2.05%
	ALTNY	Kritik üretim teknolojilerinin tedarik anlaşması	63.3	726.4	8.72%	3,139.9	2.02%	2.57%

FX Teknik Analiz

USD/TRY

Parite 45,09 seviyesini görerek tüm zamanların en yüksek seviyesini tazeledi. Teknik göstergelerden elde edilen sinyaller ile makroekonomik zemin birlikte analiz edildiğinde, fiyatlamların yukarı yönlü kademeli trendini koruduğu görülüyor. Günlük periyotta oluşan teknik görünüm değerlendirildiğinde, kanal alt bandına karşılık gelen 44,85 seviyesinin altında kalıcı bir seyir oluşma olasılığı mevcut piyasa koşullarında zayıf kalıyor. Kurda 43,03 – 45,05 bölgesi direnç, 44,9660, 44,8830 ve 44,8126 seviyeleri destek konumunda yer alıyor.

EUR/TRY

52,50 seviyesinden aldığı destekle yukarı yönlü ivmesini artıran parite, bu bölgeden gelen alım iştahının etkisiyle kısa vadeli pozitif görünümünü koruyor. Teknik indikatörler incelendiğinde, 52,50 seviyesinin altına yönelik geri çekilmelerin kalıcı olma ihtimalinin mevcut piyasa dinamikleri çerçevesinde sınırlı kaldığı görülüyor. Kısa vadeli perspektifte ise 52,50 – 53,50 bandında dalgalı bir seyir izlenirken, yukarı yönlü eğilimin ağırlık kazandığı bir fiyatlama davranışı öne çıkıyor. Yukarıda 52,97 ve 53,13 seviyeleri direnç olarak öne çıkarken, aşağıda 52,50, 52,35 ve 52,20 seviyeleri destek olarak takip edilebilir.

XAU/USD

ABD – İran gerilimine ilişkin haber akışının net bir yön sunmaması, değerli metallerde risk priminin sınırlı kalmasına neden oluyor. Bu sabah saatlerinde 4.600\$ altında işlem görmekte olan ons altında teknik göstergeler, zayıf eğilimin bir süre daha korunabileceğine ve aşağı yönlü fiyat baskısının 4.500\$ seviyesine doğru devam etme potansiyeli olduğuna işaret ediyor. Ons altında 4.759\$ seviyesinden geçen 100 günlük ortalama önemli direnç konumunda. Bu ortalama öncesinde 4.600\$, 4.645\$ ve 4.700\$ dirençleri yer alırken, aşağıda ise 4.577\$, 4.550\$ ve 4.520\$ seviyeleri destek olarak öne çıkıyor.

XAG/USD

75\$ seviyesine denk gelen kanal desteğini kırması sonrasında beklentilerimize paralel olarak düşüş eğilimini genişleten gümüş, dün 72\$ seviyesine kadar geriledi. Bu sabah saatlerinde %0,7 primle 73,60\$ seviyesinde işlem gören gümüşte, trend ve momentum indikatörleri kısa vade için 70\$ - 76\$ bandında bir hareket ihtimaline işaret ediyor. Gümüşte 20 günlük ortalamanın geçtiği 76\$ seviyesi önemli direnç konumundayken, bu seviyesi öncesinde 74,82\$ direnci bulunuyor. Geri çekilmenin devamında ise 73,34\$ ve 71,42\$ seviyeleri destek olarak izlenecek.



BİST-100 endeksine dahil hisse senetleri için tahmini işlem aralıkları

	Son Fiyat	Destek 3	Destek 2	Destek 1	Pivot	Direnç 1	Direnç 2	Direnç 3
AEFES	18.85	18.27	18.52	18.68	18.93	19.09	19.34	19.50
AGHOL	30.14	28.97	29.55	29.85	30.43	30.73	31.31	31.61
AKBNK	75.95	72.62	74.28	75.12	76.78	77.62	79.28	80.12
AKSA	10.29	9.47	9.80	10.04	10.37	10.61	10.94	11.18
AKSEN	83.05	80.23	81.62	82.33	83.72	84.43	85.82	86.53
ALARK	100.25	97.48	98.47	99.36	100.35	101.24	102.23	103.12
ALTNY	15.95	15.39	15.67	15.81	16.09	16.23	16.51	16.65
ANSGR	28.66	27.91	28.15	28.41	28.65	28.91	29.15	29.41
ARCLK	115.10	110.50	112.30	113.70	115.50	116.90	118.70	120.10
ASELS	414.50	400.42	407.33	410.92	417.83	421.42	428.33	431.92
ASTOR	254.75	225.83	233.82	244.28	252.27	262.73	270.72	281.18
BALSU	14.62	14.05	14.33	14.48	14.76	14.91	15.19	15.34
BIMAS	730.00	698.33	713.67	721.83	737.17	745.33	760.67	768.83
BRSAN	560.00	481.33	520.67	540.33	579.67	599.33	638.67	658.33
BRYAT	2123.00	1,955.00	2,039.00	2,081.00	2,165.00	2,207.00	2,291.00	2,333.00
BSOKE	35.72	33.53	34.61	35.17	36.25	36.81	37.89	38.45
BTCIM	6.10	5.61	5.85	5.98	6.22	6.35	6.59	6.72
CANTE	1.78	1.68	1.73	1.75	1.80	1.82	1.87	1.89
COLLA	75.45	73.40	74.05	74.75	75.40	76.10	76.75	77.45
CIMSA	56.35	53.62	54.28	55.32	55.98	57.02	57.68	58.72
CVKMD	33.34	30.17	31.27	32.31	33.41	34.45	35.55	36.59
CWENE	34.40	31.75	33.03	33.71	34.99	35.67	36.95	37.63
DAPGM	10.50	8.57	9.53	10.02	10.98	11.47	12.43	12.92
DOAS	181.50	175.37	177.43	179.47	181.53	183.57	185.63	187.67
DOHOL	22.80	20.89	21.55	22.17	22.83	23.45	24.11	24.73
DSTKF	2670.00	2,516.67	2,593.33	2,631.67	2,708.33	2,746.67	2,823.33	2,861.67
ECILC	85.65	81.23	83.42	84.53	86.72	87.83	90.02	91.13
EFOR	10.78	9.13	9.81	10.29	10.97	11.45	12.13	12.61
EKGYO	20.70	20.13	20.37	20.53	20.77	20.93	21.17	21.33
ENERY	8.96	8.64	8.78	8.87	9.01	9.10	9.24	9.33
ENJSA	120.60	111.23	115.87	118.23	122.87	125.23	129.87	132.23
ENKAI	103.70	98.27	100.43	102.07	104.23	105.87	108.03	109.67
EREGL	32.98	31.47	32.11	32.55	33.19	33.63	34.27	34.71
EUPWR	49.08	42.41	43.75	46.41	47.75	50.41	51.75	54.41
EUREN	5.65	4.67	5.12	5.39	5.84	6.11	6.56	6.83
FENER	3.06	2.68	2.75	2.91	2.98	3.14	3.21	3.37
FROTO	99.15	94.17	96.58	97.87	100.28	101.57	103.98	105.27
GARAN	134.60	130.77	132.53	133.57	135.33	136.37	138.13	139.17
GENIL	9.67	9.00	9.34	9.50	9.84	10.00	10.34	10.50
GESAN	49.20	45.10	47.04	48.12	50.06	51.14	53.08	54.16
GLRMK	181.90	166.43	174.17	178.03	185.77	189.63	197.37	201.23
GRSEL	301.00	288.08	294.17	297.58	303.67	307.08	313.17	316.58
GRTHO	244.70	232.30	237.60	241.15	246.45	250.00	255.30	258.85
GSRAY	1.15	1.09	1.12	1.13	1.16	1.17	1.20	1.21
GUBRF	531.00	494.67	509.33	520.17	534.83	545.67	560.33	571.17
HALKB	38.30	35.77	36.97	37.63	38.83	39.49	40.69	41.35
HEKTS	3.35	3.03	3.15	3.25	3.37	3.47	3.59	3.69
ISCTR	13.98	13.44	13.71	13.84	14.11	14.24	14.51	14.64
ISMEN	42.14	40.66	41.30	41.72	42.36	42.78	43.42	43.84
IZENR	10.50	9.26	9.65	10.07	10.46	10.88	11.27	11.69

BİST-100 endeksine dahil hisse senetleri için tahmini işlem aralıkları

	Son Fiyat	Destek 3	Destek 2	Destek 1	Pivot	Direnç 1	Direnç 2	Direnç 3
KCHOL	202.40	197.73	200.07	201.23	203.57	204.73	207.07	208.23
KLRHO	106.40	101.40	103.20	104.80	106.60	108.20	110.00	111.60
KONTR	10.30	9.25	9.63	9.97	10.35	10.69	11.07	11.41
KRDMD	36.84	35.61	36.07	36.45	36.91	37.29	37.75	38.13
KTLEV	105.80	90.27	95.93	100.87	106.53	111.47	117.13	122.07
KUYAS	84.20	74.18	78.97	81.58	86.37	88.98	93.77	96.38
MAGEN	41.30	38.48	39.18	40.24	40.94	42.00	42.70	43.76
MAVI	42.54	41.20	41.82	42.18	42.80	43.16	43.78	44.14
MGROS	618.00	595.00	606.00	612.00	623.00	629.00	640.00	646.00
MIATK	38.60	36.68	37.60	38.10	39.02	39.52	40.44	40.94
MPARK	433.00	406.42	418.33	425.67	437.58	444.92	456.83	464.17
OBAMS	7.90	7.61	7.75	7.82	7.96	8.03	8.17	8.24
ODAS	6.97	6.61	6.78	6.87	7.04	7.13	7.30	7.39
OTKAR	373.75	353.83	361.92	367.83	375.92	381.83	389.92	395.83
OYAKC	24.00	23.10	23.52	23.76	24.18	24.42	24.84	25.08
PAHOL	1.59	1.55	1.57	1.58	1.60	1.61	1.63	1.64
PASEU	128.40	114.27	121.33	124.87	131.93	135.47	142.53	146.07
PATEK	21.16	20.27	20.61	20.89	21.23	21.51	21.85	22.13
PETKM	24.24	23.26	23.56	23.90	24.20	24.54	24.84	25.18
PGSUS	180.50	173.30	176.90	178.70	182.30	184.10	187.70	189.50
PSGYO	3.25	2.75	2.90	3.07	3.22	3.39	3.54	3.71
QUAGR	3.76	3.25	3.51	3.63	3.89	4.01	4.27	4.39
RALYH	360.25	304.75	319.25	339.75	354.25	374.75	389.25	409.75
REEDR	7.72	7.28	7.50	7.61	7.83	7.94	8.16	8.27
SAHOL	96.40	94.18	95.27	95.83	96.92	97.48	98.57	99.13
SARKY	26.14	25.34	25.74	25.94	26.34	26.54	26.94	27.14
SASA	3.16	2.75	2.95	3.06	3.26	3.37	3.57	3.68
SISE	46.44	44.98	45.64	46.04	46.70	47.10	47.76	48.16
SKBNK	12.70	12.09	12.28	12.49	12.68	12.89	13.08	13.29
SOKM	48.68	47.21	47.83	48.25	48.87	49.29	49.91	50.33
TABGD	265.00	257.00	260.50	262.75	266.25	268.50	272.00	274.25
TAVHL	284.75	263.67	273.58	279.17	289.08	294.67	304.58	310.17
TCELL	113.80	109.83	111.67	112.73	114.57	115.63	117.47	118.53
THYAO	315.75	308.92	312.08	313.92	317.08	318.92	322.08	323.92
TKFEN	139.90	131.83	135.37	137.63	141.17	143.43	146.97	149.23
TOASO	294.50	282.58	286.17	290.33	293.92	298.08	301.67	305.83
TRALT	43.40	40.25	41.79	42.59	44.13	44.93	46.47	47.27
TRENJ	91.20	86.17	88.63	89.92	92.38	93.67	96.13	97.42
TRMET	127.10	121.90	124.50	125.80	128.40	129.70	132.30	133.60
TSKB	11.98	11.53	11.75	11.86	12.08	12.19	12.41	12.52
TTKOM	62.45	60.05	61.25	61.85	63.05	63.65	64.85	65.45
TUKAS	2.58	2.44	2.50	2.54	2.60	2.64	2.70	2.74
TUPRS	269.50	255.75	262.50	266.00	272.75	276.25	283.00	286.50
TUREX	8.51	7.98	8.24	8.38	8.64	8.78	9.04	9.18
TURSG	13.78	13.29	13.43	13.61	13.75	13.93	14.07	14.25
ULKER	121.00	116.60	118.80	119.90	122.10	123.20	125.40	126.50
VAKBN	32.24	30.88	31.44	31.84	32.40	32.80	33.36	33.76
VESTL	27.94	26.28	27.10	27.52	28.34	28.76	29.58	30.00
YKBNK	37.06	35.91	36.39	36.73	37.21	37.55	38.03	38.37
ZOREN	3.02	2.90	2.96	2.99	3.05	3.08	3.14	3.17

Dip Zirve Analizi (BİST-50 endeksine dahil hisse senetleri için)

Hisse Senedi	Son Fiyat (TL)	52 hafta		Yılbaşından beri		Dipten uzaldık		Zirveye yakınlık		Dipten uzaldık sıralaması		Zirveye yakınlık sıralaması	
		En düşük	En Yüksek	En düşük	En Yüksek	52 hafta	YBB	52 hafta	YBB	52 hafta	YBB	52 hafta	YBB
AEFES	18.85	13.25	23.28	13.25	23.28	%42	%42	%24	%24	19.00	17.00	18.00	20.00
AKBNK	75.95	46.39	90.60	46.39	90.60	%64	%64	%19	%19	30.00	29.00	25.00	26.00
ALARK	100.25	78.39	122.05	76.26	122.05	%28	%31	%22	%22	7.00	8.00	20.00	21.00
ARCLK	115.10	99.65	147.50	99.65	152.40	%16	%16	%28	%32	2.00	2.00	15.00	12.00
ASELS	414.50	126.74	429.00	72.11	429.00	%227	%475	%3	%3	49.00	49.00	48.00	48.00
ASTOR	254.75	80.60	260.25	80.60	260.25	%216	%216	%2	%2	48.00	46.00	49.00	49.00
BIMAS	730.00	444.11	770.50	394.02	770.50	%64	%85	%6	%6	31.00	35.00	43.00	43.00
BRSAN	560.00	297.50	789.00	297.50	789.00	%88	%88	%41	%41	41.00	37.00	6.00	6.00
BTCIM	6.10	3.36	7.09	3.36	7.09	%82	%82	%16	%16	36.00	34.00	30.00	30.00
CANTE	1.78	1.21	2.41	1.10	2.41	%47	%62	%36	%36	23.00	27.00	10.00	10.00
CCOLA	75.45	45.14	82.35	45.14	82.35	%67	%67	%9	%9	33.00	31.00	37.00	37.00
CIMSA	56.35	40.55	58.45	40.55	58.45	%39	%39	%4	%4	16.00	14.00	46.00	46.00
DOAS	181.50	151.95	228.85	137.56	228.85	%19	%32	%26	%26	3.00	9.00	16.00	17.00
DSTKF	2,670.00	194.70	2895.00	51.65	2895.00	%1271	%5069	%8	%8	50.00	50.00	40.00	40.00
EKGYO	20.70	11.19	27.12	10.69	27.12	%85	%94	%31	%31	38.00	38.00	13.00	15.00
ENKAI	103.70	55.64	108.60	42.86	108.60	%86	%142	%5	%5	39.00	43.00	44.00	44.00
EREGL	32.98	21.77	34.48	19.91	34.48	%51	%66	%5	%5	26.00	30.00	45.00	45.00
FROTO	99.15	71.54	130.91	71.54	130.91	%39	%39	%32	%32	15.00	13.00	12.00	13.00
GARAN	134.60	94.91	163.11	94.91	163.11	%42	%42	%21	%21	17.00	16.00	21.00	22.00
GUBRF	531.00	212.20	566.50	212.20	566.50	%150	%150	%7	%7	47.00	44.00	41.00	41.00
HALKB	38.30	19.13	52.50	16.15	52.50	%100	%137	%37	%37	42.00	42.00	7.00	7.00
HEKTS	3.35	2.76	5.27	2.76	5.27	%21	%21	%57	%57	4.00	3.00	3.00	4.00
ISCTR	13.98	9.66	17.46	9.66	17.46	%45	%45	%25	%25	21.00	20.00	17.00	19.00
KCHOL	202.40	128.88	220.84	128.88	220.84	%57	%57	%9	%9	29.00	25.00	38.00	38.00
KONTR	10.30	7.61	20.61	7.61	20.75	%35	%35	%100	%101	12.00	11.00	1.00	1.00
KRDMD	36.84	21.16	39.24	21.16	39.24	%74	%74	%7	%7	34.00	33.00	42.00	42.00
KUYAS	84.20	35.38	94.85	19.62	94.85	%138	%329	%13	%13	45.00	47.00	33.00	33.00
MAVI	42.54	29.92	50.75	29.83	50.75	%42	%43	%19	%19	18.00	18.00	24.00	25.00
MGROS	618.00	412.49	698.50	412.49	698.50	%50	%50	%13	%13	25.00	24.00	32.00	32.00
MIATK	38.60	26.78	47.16	26.78	48.50	%44	%44	%22	%26	20.00	19.00	19.00	18.00
OYAKC	24.00	18.62	28.56	18.62	31.52	%29	%29	%19	%31	9.00	6.00	26.00	14.00
PASEU	128.40	57.60	175.00	28.20	175.00	%123	%355	%36	%36	44.00	48.00	9.00	9.00
PETKM	24.24	15.61	24.50	15.18	24.50	%55	%60	%1	%1	27.00	26.00	50.00	50.00
PGSUS	180.50	167.30	274.50	167.30	287.25	%8	%8	%52	%59	1.00	1.00	4.00	3.00
SAHOL	96.40	70.57	113.18	70.57	113.18	%37	%37	%17	%17	13.00	12.00	27.00	27.00
SASA	3.16	2.13	5.66	2.13	5.66	%48	%48	%79	%79	24.00	23.00	2.00	2.00
SISE	46.44	31.94	50.90	31.94	50.90	%45	%45	%10	%10	22.00	22.00	36.00	36.00
TAVHL	284.75	212.80	369.00	212.80	369.00	%34	%34	%30	%30	11.00	10.00	14.00	16.00
TCELL	113.80	83.02	129.60	81.29	129.60	%37	%40	%14	%14	14.00	15.00	31.00	31.00
THYAO	315.75	246.66	352.50	246.66	352.50	%28	%28	%12	%12	8.00	5.00	34.00	34.00
TOASO	294.50	162.78	326.97	140.42	326.97	%81	%110	%11	%11	35.00	41.00	35.00	35.00
TRALT	43.40	21.66	64.00	21.54	64.00	%100	%101	%47	%47	43.00	40.00	5.00	5.00
TRMET	127.10	69.85	174.20	65.15	174.20	%82	%95	%37	%37	37.00	39.00	8.00	8.00
TSKB	11.98	9.66	14.05	9.15	14.05	%24	%31	%17	%17	5.00	7.00	28.00	28.00
TTKOM	62.45	47.48	75.65	43.14	75.65	%32	%45	%21	%21	10.00	21.00	22.00	23.00
TUPRS	269.50	108.35	279.50	107.49	279.50	%149	%151	%4	%4	46.00	45.00	47.00	47.00
TURSG	13.78	7.35	14.99	7.35	14.99	%88	%88	%9	%9	40.00	36.00	39.00	39.00
ULKER	121.00	96.50	141.70	96.50	141.70	%25	%25	%17	%17	6.00	4.00	29.00	29.00
VAKBN	32.24	20.58	43.06	19.92	43.06	%57	%62	%34	%34	28.00	28.00	11.00	11.00
YKBNK	37.06	22.38	44.50	21.92	44.50	%66	%69	%20	%20	32.00	32.00	23.00	24.00

YBB: Yılbaşından bugüne

Künye

Tacirler Yatırım Araştırma ve İçerik Yönetimi

Serhan Yenigün

Müdür

serhan.yenigun@tacirler.com.tr

Ekin Çınar

Başekonomist

ekin.cinar@tacirler.com.tr

Oğuzhan Kaymak

Tüm hisse kapsamı ve içerik yönetimi

oguzhan.kaymak@tacirler.com.tr

Özgür Tosun

Holdingleler, enerji (rafineri ve petrokimya),
perakende (gıda, giyim, elektronik)

ozgur.tosun@tacirler.com.tr

Anıl Deniz Altiay

İletişim, sağlık ve ilaç, sigorta &
Küresel piyasalar

deniz.altiay@tacirler.com.tr

Berk Demirpolat

Dayanıklı tüketim, beyaz eşya, gıda

berk.demirpolat@tacirler.com.tr

Ömer Tarman

Veritabanı sorumlusu, çimento, GYO

omer.tarman@tacirler.com.tr

Yatırım Merkezlerimiz

Genel Müdürlük

Nispetiye Cad. B-3 Blok Kat: 9 Akmerkez Etiler - İSTANBUL
0 212 355 46 46

Adana	Cemal Paşa Mah. Gazipaşa Bul. Cemal Uğurlu Apt. Kat: 1 D: 4	(0 322) 457 77 55
Akatlar İrtibat Bürosu	Esentepe Mahallesi Büyükdere Caddesi Levent N199 İç Kapı N16 Şişli - İstanbul	(0 212) 355 46 46
Alsancak	Şehit Nevres Bulvarı Eczacıbaşı Apartmanı No: 7 Kat: 2 Daire: 5 Pasaport Alsancak - Konak	(0 232) 241 24 50
Ankara	Remzi Oğuz Arık Mah. Tunalı Hilmi Cad. Yaprak Apt. No: 94 Kat: 2 D: 9 Kavaklıdere Çankaya	(0 312) 435 18 36
Antalya	Şirinyalı Mah. İsmet Gökşen Cad. Özden Apt. No:82/6 Muratpaşa	(0 242) 248 45 20
Bakırköy	İstanbul Cad. Bakırköy İş Merkezi No: 6 Kat: 4 D: 14 Bakırköy	(0 212) 570 52 59
Bodrum	Konacık Mahallesi, Atatürk Bulvarı, Arbor-Abdullah Ünal Çabuk İş Merkezi No: 285/1-A6 Bodrum	(0 212) 355 46 46
Bursa	Konak Mah. Barış (120) Sokak , Ofis Artı Binası, Dış kapı No:3 Daire:33 Nilüfer-BURSA	(0 224) 225 64 10
Çankaya	Çankaya Mahallesi Cinnah Caddesi Cinnah Apartmanı No: 55 D: 7-8 Çankaya / ANKARA	(0 212) 355 46 46
Çukurambar	Kızılırmak Mah.Ufuk Üniversitesi Cad. Next Level Loft Ofis No: 4/65 Kat: 24 Söğütözü Çankaya	(0 312) 909 87 70
Denizli	Urhan İş Merkezi 2. Ticari Yol Daire 26 Kat: 6 Bayramyeri	(0 258) 265 87 85
Erenköy	Bağdat Cad. Çubukçu Apt. No: 333 Kat: 2 D: 4 Kadıköy	(0 216) 348 82 82
Gaziantep	İncilipinar Mah. Gazimuhtarpaşa Bul. Kepkepzade Park İş Merkezi B Blok No: 18 Kat: 1 D: 5	(0 342) 232 35 35
Girne	Ziya Rızki Cad. Şehit Necati Gürkaya Sok. Kat: 1 D: 1 Girne - KKTC	(0 392) 815 14 55-0533 889 15 51
İzmir	Kültür Mahallesi, Cumhuriyet Bulvarı No:137 Cumhuriyet Apt. K:5 D:12 Konak - İzmir	(0 232) 445 01 61
İzmit	Hürriyet Cad. Kaya İşhanı No: 39/5 İzmit	(0 262) 323 11 33
Karadeniz Ereğli	Bağlık Mahallesi Karanfil Sokak No:16/A Karadeniz Ereğli - Zonguldak	(0 372) 316 40 50
Karşıyaka	Yalı Mahallesi Ahmet Kemal Baysak Bulvarı No:42 D:11	(0 232) 241 19 24
Kartal	Üsküdar Cad. Cevat Kayacan Apt. No: 26 Kat: 4 D: 8 Kartal	(0 216) 306 22 71-306 22 06
Kayseri	Hunat Mah. Nuh Mehmet Baldöktü Sok. Gürcüoğlu Plaza No: 5 K: 3 D: 11 Melikgazi	(0 352) 221 08 68-222 82 51
Marmaris İrtibat Bürosu	Kemeraltı Mah. Orgeneral Mustafa Muğlalı Cad. Güven Apt. No: 22 D: 2 Marmaris	(0 252) 321 08 00
Merkez Şube	Akat Mahallesi Meydan Caddesi B Blok No: 16 D: 7 (Eski No D: 9) Beşiktaş	(0 212) 355 46 46
Mersin	İnönü Mah. 1401 Sok. No:32 Pozcu Evo Kat:2 No:10-11 Yenişehir Mersin	(0 324) 238 11 89
Trabzon İrtibat Bürosu	Kemerkaya Mahallesi Halkevi Cad. Mandıralı İş Merkezi No: 4 Daire: 4 Ortahisar	(0 462) 432 24 50

Uyarı Notu

Bu raporda yer alan yatırım bilgi, yorum ve tavsiyeleri, yorum ve tavsiyede bulunanların kişisel görüşlerine dayanmakta olup finansal bilgi ve genel yatırım tavsiyesi kapsamında hazırlanmıştır ve hiçbir şekilde yatırım danışmanlığı kapsamında değildir. Yatırım danışmanlığı hizmeti; yetkili kuruluşlar tarafından kişilerin risk ve getiri tercihleri dikkate alınarak kişiye özel sunulmaktadır. Burada yer alan yorum ve tavsiyeler ise genel niteliktedir. Bu tavsiyeler, mali durumunuz ile risk ve getiri tercihlerinize uygun olmayabilir. Bu nedenle, sadece burada yer alan bilgilere dayanarak yatırım kararı verilmesi beklentilerinize uygun sonuçlar doğurmayabilir.

Yatırım Danışmanlığı hizmeti talep edilmesi halinde; yatırımcının Tacirler Yatırım Menkul Değerler A.Ş. ile Yatırım Danışmanlığı sözleşmesi imzalamış olması, Yerindelik Testi'ni tamamlamış ve risk grubunun belirlemiş olması zorunludur.

Bu raporda yer alan her türlü bilgi, yorum ve tavsiye uygunluk testi ile tespit edilecek risk grubunuz ve getiri beklentiniz ile uyumlu olmayabilir. Dolayısıyla, uygunluk testi neticesinde risk grubunuz tespit edilmeden sadece burada yer alan bilgilere dayanılarak yatırım kararı verilmesi amaç, bilgi ve tecrübenize uygun sonuçlar doğurmayabilir.

Bu rapor herhangi bir sürede belirli bir getirinin sağlanacağına dair bir taahhüt içermemekte olup, zaman içerisinde piyasa koşullarında meydana gelen değişiklikler nedeniyle yorum ve tavsiyelerde değişiklikler söz konusu olabilir. Bu raporda bahsedilen yatırım araçlarının fiyatları ve değerleri yatırımcıların menfaatlerine aykırı olarak hareket edebilir ve netice itibarıyla yatırımcılar anaparalarını kaybetme riski ile karşı karşıya kalabilirler. Bu raporda yer alan geçmiş performans verileri gelecekte elde edilecek sonuçların bir garantisi olarak kabul edilemez.

Bu raporda yer alan tüm bilgiler ve görüşler yatırımcıları bilgilendirmek amacıyla, Tacirler Yatırım Menkul Değerler A.Ş. tarafından güncel ve güvenilir kaynaklardan temin edilmiş olmakla beraber, Tacirler Yatırım Menkul Değerler A.Ş. söz konusu bilgilerin doğru ve tam olduğunu taahhüt etmemektedir. Raporlardaki yorumlardan, bilgilerin tam veya doğru olmaması ve/veya güncellenme nedeniyle doğabilecek maddi ve manevi zararlardan Tacirler Yatırım Menkul Değerler A.Ş. ve çalışanları sorumlu tutulamaz.

Bu rapor, sadece gönderildiği kişilerin kullanımı içindir. Bu raporun tümü veya bir kısmı Tacirler Yatırım Menkul Değerler A.Ş.'nin yazılı izni olmadan çoğaltılamaz, yayınlanamaz veya üçüncü kişilere gösterilemez, ticari amaçla kullanılamaz. Aksi halde, Tacirler Yatırım Menkul Değerler A.Ş. uğramış olduğu bütün zarar ve ziyanı talep etme hakkını saklı tutar.