

Güne Başlarken

Günaydın. ABD Başkanı Trump'ın, İran'la ateşkesin kırılacağı ve Hürmüz Boğazı'nda operasyonların tekrar başlayabileceği mesajları küresel risk iştahını zayıflatıyor. ABD ve Avrupa vadeli ile Asya borsaları bu sabah genel olarak negatif bölgede. Küresel piyasalar, bir yandan da Trump'ın Çin'e ziyareti ve Çin Devlet Başkanı Xi ile Perşembe günü gerçekleşmesi beklenen görüşmeyi takip ediyor. Bu süreç öncesinde, ABD'li yatırım bankalarının Çin Yuanı'nın %20 değerlenmesi gerektiğine dair yorumları dikkat çekiyor. Borsa İstanbul'da ise pozitif momentum korunuyor. Artan hacim ve para girişi ile TL bazında zirveler tazelenirken BIST 100 endeksi üst üste üçüncü gününde de 15 bin üzerinde tutunmayı başardı. *Geçtiğimiz günlerde 15.500 / 16.000 bölgesi şeklinde paylaştığımız formasyon hedefinin korunduğunu düşünüyoruz.* Düne bakarsak, BIST 100 Endeksi %0,5 artışla 15.133 puana yükselirken, endekse en fazla pozitif katkı sağlayan ilk beş şirket **ASTOR, ASELS, KRDM, TRALT, PASEU**; endekse negatif etki edenler ise BIMAS, KLRHO, ENKAI, THYAO, EREGL oldu. Son bir haftada düzenli para girişi ile dikkat çeken şirketler ise **KRDM, TRALT, KCHOL, SAHOL, YKBNK, TCELL, TABGD, AEFES ve LOGO**. Teknik açıdan 14.900 / 15.000 bandı kritik bir destek haline gelirken 15.500 / 16.000 hedef bölgesi öncesinde 15.200 ve 15.350 ara direnç olarak izlenebilir. Günün ajandasında içeride Hazine ihaleleri, ABD'de TÜFE verileri izlenecek. Yıllık TÜFE'nin %3,3'ten %3,7'ye belirgin bir yükseliş sergilemesi bekleniyor. Fed'den faiz indirim beklentilerinin ise giderek 2027 yılına ötelendiğini ya da fiyatlamaya dışı kaldığını görüyoruz. Son olarak, Türkiye 5 yıl vadeli CDS primleri güne 226 baz puandan başlıyor.

PIYASALAR			
Yurtiçi	Kapanış	1 gün (%)	1 hafta (%)
BIST 100	15,133.54	0.47	5.32
BIST 30	17,272.28	0.38	4.76
BIST 50	13,503.91	0.48	4.94
BIST Tüm	18,999.01	0.54	5.25
BIST Banka	17,731.31	0.93	7.63
BIST Ulaştırma	37,866.45	0.11	1.23
BIST Sınai	19,509.68	1.30	6.89

Yurtdışı Endeksler	Son	1 gün (%)	1 hafta (%)
Nasdaq	26,274.13	0.1%	3.7%
Dax	24,350.28	0.1%	-0.2%
Cac 40	8,056.38	-0.7%	-0.1%
FTSE 100	10,269.43	0.4%	0.3%

Hazine Tahvilleri	Son	Günlük D. (%)	YBB D. (%)
TR 10 Yıllık Tahvil	28.31	-0.31	13.60
GER 10 Yıllık Tahvil	3.04	0.00	6.40
ABD 10 Yıllık Tahvil	4.41	0.00	5.78
ITA 10 Yıllık Tahvil	3.79	0.00	6.70
FR 10 Yıllık Tahvil	3.67	0.00	3.06
UK 10 Yıllık Tahvil	5.00	0.00	11.75

Döviz	Son	Günlük D. (%)	YBB D. (%)
USDTRY	45.40	0.09	5.69
EURTRY	53.40	-0.09	5.64
GBPTRY	61.68	-0.22	6.55
BRENT (\$)	102.89	0.28	69.00
XAUUSD (\$)	4714.91	-0.43	9.31
XAGUSD (\$)	85.74	-0.43	20.62
COPPER (\$)	6.44	-0.05	14.15
XPTUSD (\$)	2143.89	0.42	4.35

Ekonomik Takvim

- 15:30 | **ABD** | Aylık TÜFE |
- 15:30 | **ABD** | Yıllık TÜFE |
- 15:30 | **ABD** | Aylık Çekirdek TÜFE |

GÜNLÜK TEKNİK ANALİZ BAZLI HİSSE ÖNERİLERİ			
Hisse	ALIM Aralığı	SATIM Aralığı (TP)	Zarar KES (SL)
AKBNK	75.25 - 76.30	77.45 - 78.95	74.70
TRALT	45.84 - 46.50	47.18 - 48.20	45.54
KCHOL	210.60 - 213.50	216.70 - 221.00	209.10
TABGD	279.25 - 283.00	287.25 - 293.00	277.25

HAFTALIK TEKNİK ANALİZ BAZLI HİSSE ÖNERİLERİ			
Hisse	ALIM Aralığı	SATIM Aralığı (TP)	Zarar KES (SL)
EREGL	40.84 - 41.48	42.86 - 44.34	40.02
SISE	51.25 - 52.05	53.80 - 55.65	50.25
EKGYO	21.78 - 22.14	22.86 - 23.64	21.34
CCOLA	85.75 - 87.25	90.00 - 93.05	84.05

Global Piyasalarda Öne Çıkanlar

Küresel piyasalarda risk iştahı korunmaya çalışılsa da, haber akışının yeniden Hürmüz kaynaklı arz riski etrafında sertleşmesi fiyatlamaları ikiye bölüyor. Trump'ın Tahran'ın son barış teklifini reddetmesinin ardından ateşkesi "yaşam destek ünitesine bağlı" diye tanımlaması, diplomasi kanalının zayıfladığı algısını güçlendirirken petrol tarafında risk primi yeniden artış gösterdi. Bu tabloya WSJ'nin BAE'nin İran'a yönelik saldırılarla savaşa fiilen dahil olduğuna dair haberi eklenince, çatışmanın coğrafi olarak genişleme ihtimali ve Körfez'de enerji altyapısının yeniden hedef olabileceği endişesi artıyor. İran'ın "görünmez koruyucu" söylemiyle minyatür denizaltılarını bölgeye konuşlandırdığına dair haberler de sigorta ve lojistik maliyetleri üzerinden arz şokunun kalıcılığına işaret ediyor. Suudi Aramco CEO'su Hürmüz'ün kapalı kaldığı her hafta küresel piyasalardan yaklaşık 100 milyon varil petrol eksildiğini belirtirken, stokların hızla eridiğini ve kesinti uzadıkça piyasanın yeniden dengelenmesinin daha uzun süreceğini vurguladı. ABD ve Avrupa vadelileri sabah saatleri itibariyle negatif seyrediyor. Bugün yurt dışı ajandada, TSİ 09:00'da Almanya nisan ayı TÜFE verileri, TSİ 12:00'de mayıs ayı ZEW beklenti anketi takip edilecek. ABD'de TSİ 15:30'da nisan ayı TÜFE ile aylık ve yıllık çekirdek TÜFE verileri açıklanacak. Ayrıca, TSİ 20:00'de Chicago Fed Başkanı Goolsbee'nin konuşması izlenecek. TSİ 21:00'de ise federal bütçe dengesi verisi takip edilecek.

Küresel Borsalar:

ABD borsaları haftanın ilk işlem gününde negatif kapanırken, Dow Jones endeksi günü, %1,13 artarak 49.704,47 puanda tamamladı. S&P 500 endeksi %0,19 pozitif seyrederek 7.412,84 puanda ve Nasdaq endeksi %0,10 artış ile 26.274,13 puanda tamamladı. ABD vadelileri bu sabah negatif seyrediyor.

Avrupa borsaları ise haftanın ilk işlem gününde karışık bir seyirle kapattı. Kapanışta gösterge endeks Stoxx Europe 600, %0,11 artarak 612,79 puan oldu. İtalya'da FTSE MIB 30 endeksi %0,76 kazançla 49.664,95, Fransa'da CAC 40 endeksi %0,69 düşüşle 8.056,38 ve İngiltere'de FTSE 100 endeksi %0,36 artarak 10.269,43 seviyesinde kapattı. Almanya'da DAX 40 endeksi %0,05 değer kazanarak 24.350,28 puana çıktı. Bu sabah Avrupa vadelileri satıcılı seyrediyor.

Bu sabah Asya borsaları hafif pozitif seyrediyor. Japonya Nikkei %0,52 yükseliş ile, Hong Kong Hang Seng %0,20 pozitif seyrediyor ve Çin CSI 300 endeksi ise %0,04 artışla işlem görüyor.

Tahvil Piyasaları:

ABD 10 yıllık tahvil faizi haftanın ilk işlem gününü 5,8 baz puan artışla %4,4145, 5 yıllık tahvil faizi ise 7 baz puan yükselişle ile %4,0746 seviyesinden kapattı. 2 yıllık tahvilin getirisi ise 6,9 baz puan artışla %3,9557 oldu.

Avrupa cephesinde ise Almanya 10 yıllık tahvil faizi günü 3,5 baz puan yükselişle %3,040 seviyesinden tamamlarken, İtalya 10 yıllık tahvil faizi ise 4,8 baz puan artarak %3,775 seviyesinden kapanış gerçekleştirdi. Fransa'da ise 10 yıllık tahvilin getirisi 3,8 baz puan yükselişle %3,659 seviyesinden kapandı.

Para Piyasaları:

Dolar endeksi haftanın ilk işlem gününü %0,06 artarak 97,95 seviyesinden tamamlarken, EURUSD paritesi ise %0,03 kayıp ile 1,1783 seviyesinde kapattı.

GBPUSD paritesi %0,15 azalışla 1,3610 seviyesinden kapanırken, USDJPY ise 157,19 seviyesinden bir kapanış gerçekleştirdi.

Emtia Piyasaları:

Altın, haftanın ilk işlem gününü %0,44 artışla 4.736,17\$ seviyesinden tamamladı ve bu sabah da %0,41 düşüşle 4.716,80\$ seviyesinde. Gümüş, pazartesi gününü %7,12 yükselişle 86,05 \$ seviyesinde kaparken, bu sabah itibariyle %0,29 azalış ile 85,81\$ seviyesinde seyrediyor. Altın / gümüş rasyosu ise 54,97 seviyesinde işlem görüyor.

Brent petrol pazartesi gününü %2,88 artış ile varil başına 104,21\$ seviyesinden kaparken bu sabah %0,63 alıcılı ve 104,87\$ seviyesinde, ham petrol ise pazartesi günü %2,78 yükselerek varil başına 98,07\$ seviyesinde kaparken, bu sabah itibariyle %0,94 artışla 98,99\$ seviyesinde işlem görüyor.

Ekonomi ve Politika Haberleri

Hazine bugün 4 yıl vadeli TLREF'e endeksli tahvil ihalesi ve iki doğrudan satış düzenleyecek

Hazine ve Maliye Bakanlığı bugün 4 yıl vadeli TLREF'e endeksli tahvil ihalesi ile birlikte 2 yıl vadeli dolar cinsi tahvil ve kira sertifikası doğrudan satışları düzenleyecek. Hazine, dün düzenlediği 2 yıl vadeli sabit kuponlu ve 4 yıl vadeli TÜFE'ye endeksli tahvil ihalelerinde ROT satışlar dahil toplam 37 milyar TL borçlandı. Sabit kuponlu tahvil ihalesinde talep / satış rasyosu 1,56x ile düşük bir talebe işaret ederken, ihalede ortalama bileşik getiri %41,8 seviyesinde gerçekleşti. TÜFE'ye endeksli ihalede de talep 7 satış rasyosunun 1,41x ile zayıf kaldığı, reel bileşik getirinin ise %5,48 düzeyinde olduğu takip edildi. Böylelikle Hazine'nin ay başından bu yana gerçekleştirdiği toplam iç borçlanma tutarı 81,2 milyar TL'ye ulaştı. 3 aylık (Mayıs – Temmuz 2026) iç borçlanma stratejisi kapsamında Hazine, mayıs ayında 347 milyar TL'lik itfaya karşılık 381,7 milyar TL iç borçlanma gerçekleştirilmeyi hedefliyor (öngörülen geri çevirme rasyosu %110). Bugünkü ihale ve doğrudan satışların ardından Hazine, 18 Mayıs'ta 1,5 yıl vadeli altın tahvili ve altına dayalı kira sertifikası doğrudan satışları düzenleyecek ve mayıs ayı iç borçlanma programını tamamlayacak.

İhale Tarihi	05.05.2026		11.05.2026		12.05.2025		Toplam
	10ay kuponsuz (17.03.2027 yeniden ihraç)	5y TL sabit kuponlu (16.04.2031 yeniden ihraç)	2y TL sabit kuponlu (15.03.2028 yeniden ihraç)	4y TÜFE'ye endeksli (08.05.2030 ilk ihraç)	4y TLREF'e endeksli (09.01.2030 yeniden ihraç)		
(milyar TL)							
İhalede net satış	15.30	10.22	9.82	3.61			38.95
Talep/Satış Rasyosu	1.62	1.45	1.56	1.41			-
Piyasaya yapılan ROT satış	8.00	5.00	7.60	2.70			23.30
Kamu kuruluşlarına yapılan ROT satış	0.70	5.00	11.20	2.00			18.90
Ortalama bileşik faiz (%)	42.51	38.33	41.80	5.48 (reel bileşik)			-
Piyasaya satış tutarı	23.3	15.2	17.4	6.3	0.0	0.0	62.3
Toplam satış tutarı	24.0	20.2	28.6	8.3	0.0	0.0	81.2

Kaynak: Hazine ve Maliye Bakanlığı, Tacirler Yatırım

Doğrudan Satış tarihi	12.05.2026		18.05.2026		Toplam
	2y dolar cinsi tahvil (10.05.2028)	2y dolar cinsi kira sertifikası (10.05.2028)	1,5y altın tahvili (17.11.2027)	1,5y altına dayalı kira sertifikası (17.11.2027)	
(milyar TL)					
Net satış					0.0

Kaynak: Hazine ve Maliye Bakanlığı, Tacirler Yatırım

İhale & Doğrudan Satışlar Toplam (milyar TL)

81.2

TCMB brüt döviz rezervinin geçtiğimiz hafta 6 milyar dolar arttığını hesaplıyoruz

Analitik bilanço üzerinden yaptığımız hesaplamalar çerçevesinde, 30 Nisan – 8 Mayıs haftasında TCMB brüt döviz rezervinin 6 milyar dolar artışla 171,6 milyar dolara ulaştığını, net döviz rezervinin ise 619 milyon dolarlık sınırlı bir yükselişle 54,2 milyar dolar olduğunu tahmin ediyoruz. Perşembe günü saat 14:30'da açıklanacak olan resmi rezerv verilerinin, hesaplamamıza paralel bir rezerv artışına işaret etmesini bekliyoruz.

Şirket ve Sektör Haberleri

ALARK: Alarko Holding, 1Ç26'da 153 milyon TL net kar açıkladı. Şirket, geçtiğimiz yılın aynı döneminde 2,9 milyar TL zarar açıklamıştı. Net kardaki iyileşmede yıllık bazda gerileyen finansman giderleri ve artan net parasal kazanç etkili oldu. Çeyrekte özkaynak yöntemiyle değerlendirilen yatırımlardan 504 milyon TL gelir kaydedildi. Şirket, 1Ç25'te bu kalemden 1,2 milyar TL zarar yazmıştı. **Alarko Holding için 155 TL hedef fiyat ile AL tavsiyemiz bulunuyor.**

ARDYZ: ARD Yazılım, 1Ç26'da 2,2 milyar TL ciro, 845 milyon TL FAVÖK ve 322 milyon TL net kar açıkladı. Ciro, FAVÖK ve net kar yıllık bazda sırasıyla %157, %72 ve %142 arttı. Operasyonel marjlar ise artan maliyetlerin etkisiyle yıllık bazda geriledi.

LOGO: Logo Yazılım, 1Ç26'da 1,5 milyar TL ciro, 536 milyon TL FAVÖK ve 131 milyon TL net kar açıkladı. Ciro ve FAVÖK beklentilere paralel gelirken, net kar beklentilerin üzerinde gerçekleşti. Ciro yıllık bazda %11 artarken, FAVÖK %1 geriledi. FAVÖK marjı ise 1Ç25'teki %39,5 seviyesinden %35,3'e düştü. Net kar, 1Ç25'te kaydedilen 920 milyon TL tutarındaki tek seferlik yatırım geliri hariç tutulduğunda yıllık bazda %282 arttı.

RALYH: Ral Yatırım Holding, 1Ç26'da 3,6 milyar TL ciro, 166 milyon TL FAVÖK ve 1,2 milyar TL net kar açıkladı. Ciro yıllık bazda %286 artarken, FAVÖK %31 geriledi. Net kar ise yıllık bazda %145 artış gösterdi.

SUWEN: Suwen Tekstil, 1Ç26'da 1,3 milyar TL ciro, 84 milyon TL FAVÖK ve 303 milyon TL net zarar açıkladı. Ciro ve FAVÖK yıllık bazda %2 gerilerken, FAVÖK marjı 1Ç25'teki %6,6 seviyesinde sabit kaldı. **Suwen için 16 TL hedef fiyat ile AL tavsiyemiz bulunuyor.**

TKFEN: Tekfen Holding, 1Ç26'da 535 milyon TL net zarar açıkladı. Şirket, geçtiğimiz yılın aynı döneminde 960 milyon TL net zarar açıklamıştı.

TRCAS: Turcas Petrol, 1Ç26'da 772 milyon TL net kar açıkladı. Şirket, geçtiğimiz yılın aynı döneminde 29 milyon TL net zarar açıklamıştı. Çeyrekte özkaynak yöntemiyle değerlendirilen yatırımlardan 893 milyon TL gelir kaydedildi.

VESTL: Şirket 1Ç26'da 2,8 milyar TL net zarar açıkladı. Şirketin net zararı yıllık bazda 6,6 milyar TL'den 2,8 milyar TL'ye gerilerken, çeyreklik bazda da 11,6 milyar TL zarardan toparlanma kaydetti. Net satışlar yıllık bazda %48,9 azalarak 21,0 milyar TL'ye gerilerken, çeyreklik bazda da %26,4 düşüş gösterdi. Satışlardaki sert daralmaya paralel olarak brüt kâr yıllık %65,4 azalarak 2,7 milyar TL'ye geriledi. Faaliyet giderlerindeki düşüğe rağmen gelirlerdeki zayıflık nedeniyle şirket 3,4 milyar TL esas faaliyet zararı yazdı. FAVÖK ise geçen yılın aynı dönemindeki 1,5 milyar TL pozitif seviyeden 1,3 milyar TL negatif seviyeye döndü. Bu görünüm, operasyonel kârlılık tarafında baskının sürdüğünü göstermektedir.

Yükselenler	Kapanış	Günlük (%) Haftalık (%)
Gen İlaç ve Sağlık Ürünleri	9.46	10.00 6.29
Pasifik Gayrimenkul Yatırım Ort	3.50	9.72 19.45
Pasifik Eurasia Lojistik Dış Ticar	113.20	9.58 -16.15
Kardemir (D)	44.16	8.98 13.00
Zorlu Enerji	3.42	7.21 9.62

Düşenler	Kapanış	Günlük (%) Haftalık (%)
Kiler Holding	121.20	-9.96 17.56
Enka İnşaat	105.20	-5.48 1.74
Efor Yatırım	13.04	-3.91 2.68
Pasifik Teknoloji	25.84	-3.58 23.75
Galatasaray	1.18	-3.28 3.51

BIST 100 Para Girişi	Para Girişi (mnTL)	P.D. Oranı (%)
THYAO	470.13	0.84%
AKBNK	330.74	0.65%
KRDMD	290.28	0.30%
ASELS	212.20	0.18%
TUPRS	205.02	0.18%

BIST 100 Para Çıkışı	Para Çıkışı (mnTL)	P.D. Oranı (%)
EREGL	-273.33	0.47%
BIMAS	-193.97	0.33%
HEKTS	-127.44	0.28%
FROTO	-98.30	0.21%
MGROS	-94.10	0.18%

Şirket ve Sektör Haberleri

ASTOR (Nötr): Astor Enerji'nin 1Ç26 finansal sonuçlarını, beklentilerimizle büyük ölçüde uyumlu ve genel tabloda nötr olarak değerlendiriyoruz. Şirketin operasyonel karlılığında yıllık bazda güçlü görünüm korunurken, çeyreksel tarafta ise daha normalleşen bir eğilim izledik. ASTOR, 1Ç26'da yıllık bazda %53 artışla 1.812 milyon TL net kar açıklarken, net kar piyasa beklentisinin %9 altında, kurum beklentimizin ise %4 üzerinde gerçekleşti. Model Portföyümüzde yer alan ASTOR, son dönemde güçlü performans sergileyerek ciddi prim gerçekleştirirken, **mevcut durumda 12 aylık 257 TL hedef fiyatımızın üzerinde işlem görmektedir. Güncellenecek projeksiyonlarımız doğrultusunda hedef fiyatımıza ilişkin olası revizyonumuzu ayrıca paylaşacağız.**

DOAS (Nötr) : Doğu Otomotiv'in 1Ç26 finansal sonuçlarını, beklentilerimizle uyumlu, ancak hem operasyonel tarafta hem de net karlılıkta yıllık bazda zayıflamanın sürdüğü bir çeyrek olarak buluyor ve genel tabloda nötr olarak değerlendiriyoruz. Şirket, 1Ç26'da kurum beklentimizle uyumlu şekilde 574 milyon TL net kar açıklarken, net kar yıllık bazda %24 geriledi. Net satışlar yıllık %10 azalışla 49,6 milyar TL seviyesine inerken, özellikle binek araç segmentindeki daralma, model karması ve fiyatlama dinamikleri operasyonel performans üzerinde baskı yarattı. FAVÖK tarafında ise 3,2 milyar TL ile yıllık %16 gerileme görülürken, FAVÖK marjı %6,8'den %6,4 seviyesine geriledi. Buna karşın, toplam toptan satış adetlerinin yıllık %8 artışla 32,4 bin adet seviyesine yükselmesi ve Volkswagen Binek ile hafif ticari araç tarafındaki görece dirençli görünüm operasyonel taraftaki baskıyı kısmen dengeleyen unsurlar arasında yer aldı. Son dönemde görece baskılı fiyatlanan hisse performansını da dikkate aldığımızda, beklentilerimize paralel gerçekleşen 1Ç26 sonuçlarını **nötr değerlendiriyor, 12 aylık pay başına 278 TL hedef fiyatımıza ilişkin olası güncellememizi ayrıca paylaşmayı planlıyoruz.**

PGSUS (Nötr): Pegasus'un 1Ç26 finansal sonuçlarını, beklentilerimizle büyük ölçüde uyumlu ancak operasyonel karlılık tarafında yıllık bazda belirgin zayıflığın öne çıktığı bir çeyrek olarak görüyor ve genel görünümü nötr buluyoruz. Şirket, 1Ç26'da 7,8 milyar TL net zarar açıklarken, geçen yılın aynı dönemindeki 3,4 milyar TL net zarara kıyasla operasyonel baskının belirginleştiği görüldü. Gelirler yıllık bazda %6 artışla 32,8 milyar TL'ye yükselirken, jeopolitik tansiyonun rezervasyon davranışları ve birim gelirler üzerindeki baskısı devam etti. Son dönemde görece baskılı seyreden hisse performansını da dikkate aldığımızda, **beklentilerimizden belirgin negatif sapma içermeyen 1Ç26 sonuçlarını nötr değerlendiriyor, 12 aylık pay başına 300 TL hedef fiyatımıza ilişkin olası güncellemelerimizi ayrıca paylaşmayı planlıyoruz.**

• Şirket ayrıca, nisan ayı yolcu istatistiklerini açıkladı. Buna göre, nisan ayı toplam yolcu sayısı geçen yılın aynı ayına göre %5 azalışla 3,45 milyon kişi oldu. 2026 yılı toplam yolcu sayısı yıllık %5 artışla 13,11 milyon kişiye ulaştı. Nisan ayında yolcu doluluk oranı ise yıllık bazda 6,7 puan azalarak %80,1 olarak gerçekleşti.

PGSUS İstatistikler					
Taşınan Yolcu (mn)	Nisan 25	Nisan 26	y/y	Mart 26	a/a
Yurt içi	1,22	1,36	11,5%	1,30	4,3%
Yurt dışı	2,23	1,92	-13,9%	1,85	3,6%
Toplam	3,45	3,28	-4,9%	3,16	3,9%

Kaynak: Şirket Verisi, Tacirler Yatırım

ULKER: Şirket, 1Ç26 finansal sonuçlarını piyasa beklentisinin %41 üzerinde 1.586 milyon TL net kar ile açıkladı. Açıklanan net kar rakamı yıllık bazda %50 azalış kaydederken, bir önceki çeyrekte ise 89 milyon TL net kar elde edilmişti. Şirket ayrıca, 2025 yılı karından pay başına 5,73 TL brüt temettü dağıtma kararı aldı. Teklif edilen hak kullanım tarihi 19 Haziran olup, temettü verimi son kapanış fiyatına göre %4,4 düzeyindedir.

AKSEN: Şirket, 1Ç26 finansal sonuçlarını piyasa beklentisinin %24 gerisinde 565 milyon TL net kar ile açıkladı. Açıklanan net kar rakamı yıllık bazda %8 artış, çeyreksel olarak ise %55 azalış kaydetti. Şirket ayrıca, 2026 yılı beklentilerini 50,8 milyar TL net satış, 17,9 milyar TL FAVÖK ve 28,5 milyar TL yatırım harcaması olarak açıkladı. Net satışlarda yurtdışı payının %30'dan %48'e, FAVÖK tarafında ise %73'ten %81'e yükselmesinin beklendiği belirtildi.

EKGYO: Şirket, 1Ç26 finansal sonuçlarını piyasa beklentisinin %18 gerisinde 1.671 milyon TL net kar ile açıkladı. Açıklanan net kar rakamı yıllık bazda %55 azalırken, bir önceki çeyrekte yaklaşık 5.2 milyar TL net zarar elde edilmişti.

Şirket ve Sektör Haberleri

ODAS: Şirket, 1Ç26 finansal sonuçlarını 677 milyon TL net zarar ile açıkladı. Geçen yılın aynı döneminde 498 milyon TL net zarar, bir önceki çeyrekte ise 807 milyon TL net kar elde edilmişti.

KARSN: Şirket, 1Ç26 finansal sonuçlarını 65 milyon TL net kar ile açıkladı. Geçen yılın aynı döneminde 376 milyon TL net zarar, bir önceki çeyrekte ise 974 milyon TL net kar elde edilmişti.

DSTKF: Şirket, 1Ç26 finansal sonuçlarını 1.2 milyar TL net kar ile açıkladı. Açıklanan net kar rakamı yıllık bazda %109 artış, bir önceki çeyreğe göre ise paralel performans kaydetti.

ENDAE: Şirket, 1Ç26 finansal sonuçlarını 126 milyon TL net kar ile açıkladı. Geçen yılın aynı döneminde 79 milyon TL net kar, bir önceki çeyrekte ise 494 milyon TL net zarar elde edilmişti.

ORGE: Şirket, 1Ç26 finansal sonuçlarını 269 milyon TL net kar ile açıkladı. Açıklanan net kar rakamı yıllık %138, çeyreksel olarak %2 artış kaydetti.

BAKAB: Şirket, 1Ç26 finansal sonuçlarını 46 milyon TL net kar ile açıkladı. Geçen yılın aynı döneminde 113 milyon TL, bir önceki çeyrekte ise 21 milyon TL net zarar elde edilmişti.

BIGTK: Şirket, 1Ç26 finansal sonuçlarını 174 milyon TL net kar ile açıkladı. Geçen yılın aynı döneminde 39 milyon TL net kar, bir önceki çeyrekte ise 45 milyon TL net zarar elde edilmişti.

SARKY: Şirket, 1Ç26 finansal sonuçlarını 361 milyon TL net kar ile açıkladı. Geçen yılın aynı döneminde 351 milyon TL net kar, bir önceki çeyrekte ise 429 milyon TL net zarar elde edilmişti.

MEGMT: Şirket, 1Ç26 finansal sonuçlarını 481 milyon TL net kar ile açıkladı. Açıklanan net kar rakamı yıllık bazda %122, çeyreksel olarak %67 artış kaydetti.

KONTR: Şirket, 1Ç26 finansal sonuçlarını 24 milyon TL net kar ile açıkladı. Açıklanan net kar rakamı yıllık bazda %94 azalış kaydederken, bir önceki çeyrekte 284 milyon TL net zarar elde edilmişti.

GRSEL: Şirket, 1Ç26 finansal sonuçlarını 847 milyon TL net kar ile açıkladı. Açıklanan net kar rakamı yıllık bazda %11 artış, çeyreksel bazda ise %20 azalış kaydetti.

GLRMK: Şirket, 1Ç26 finansal sonuçlarını 367 milyon TL net kar ile açıkladı. Açıklanan net kar rakamı yıllık bazda %65, çeyreksel olarak %76 azalış kaydetti.

MAGEN: Şirket, 1Ç26 finansal sonuçlarını 1.446 milyon TL net kar ile açıkladı. Açıklanan net kar rakamı yıllık bazda %219 artış kaydederken, bir önceki çeyrekte 2.1 milyar TL net zarar elde edilmişti.

MIATK: Şirket, 1Ç26 finansal sonuçlarını 218 milyon TL net zarar ile açıkladı. Geçen yılın aynı döneminde 39 milyon TL net kar, bir önceki çeyrekte ise 411 milyon TL net zarar elde edilmişti.

GRTHO: Şirket, 1Ç26 finansal sonuçlarını 200 milyon TL net kar ile açıkladı. Açıklanan net kar rakamı yıllık %3, çeyreksel olarak %79 azalış kaydetti.

ENERY: Şirket, 1Ç26 finansal sonuçlarını 165 milyon TL net kar ile açıkladı. Geçen yılın aynı döneminde 418 milyon TL net zarar, bir önceki çeyrekte ise 1 milyar TL net kar elde edilmişti.

TUREX: Şirket, 1Ç26 finansal sonuçlarını 64 milyon TL net kar ile açıkladı. Açıklanan net kar rakamı yıllık bazda %23, çeyreksel olarak %138 artış kaydetti.

CVKMD: Şirket, 1Ç26 finansal sonuçlarını 103 milyon TL net kar ile açıkladı. Açıklanan net kar rakamı yıllık bazda %64 gerilerken, bir önceki çeyrekte 295 milyon TL net zarar elde edilmişti.

CANTE: Şirket, 1Ç26 finansal sonuçlarını 1.035 milyon TL net zarar ile açıkladı. Geçen yılın aynı döneminde 386 milyon TL net zarar, bir önceki çeyrekte ise 1.6 milyar TL kar elde edilmişti.

PASEU: Şirket, 1Ç26 finansal sonuçlarını 17 milyon TL net kar ile açıkladı. Açıklanan net kar rakamı yıllık %74, çeyreksel olarak %98 azalış kaydetti.

Şirket ve Sektör Haberleri

ALTNY: Şirket, 1Ç26 finansal sonuçlarını 54 milyon TL net zarar ile açıkladı. Geçen yılın aynı döneminde 82 milyon TL, bir önceki çeyrekte ise 86 milyon TL net kar elde edilmişti.

MEYSU: Şirket, 1Ç26 finansal sonuçlarını 5 milyon TL net kar ile açıkladı. Açıklanan net kar rakamı yıllık %96, çeyreksel olarak %98 azalış kaydetti.

QUAGR: Şirket, 1Ç26 finansal sonuçlarını 527 milyon TL net zarar ile açıkladı. Geçen yılın aynı döneminde 422 milyon TL, bir önceki çeyrekte ise 105 milyon TL net zarar elde edilmişti.

BAHKM: Şirket, 1Ç26 finansal sonuçlarını 14 milyon TL net zarar ile açıkladı. Geçen yılın aynı döneminde 56 milyon TL, bir önceki çeyrekte ise 252 milyon TL net zarar elde edilmişti.

FORTE: Şirket, 1Ç26 finansal sonuçlarını 10 milyon TL net kar ile açıkladı. Geçen yılın aynı döneminde 44 milyon TL net zarar elde edilirken, net karlılık çeyreksel bazda %98 azalış kaydetti.

ALGYO: Şirket, bugün pay başına 0,05 TL brüt temettü dağıtacak olup, temettü verimi son kapanış fiyatına göre %0,7 düzeyindedir.

ASUZU: Şirket, bugün pay başına 2,38 TL brüt temettü dağıtacak olup, temettü verimi son kapanış fiyatına göre %3,4 düzeyindedir.

CCOLA: Şirket, bugün pay başına 1,43 TL brüt temettü dağıtacak olup, temettü verimi son kapanış fiyatına göre %1,6 düzeyindedir.

TEZOL: Şirket, bugün pay başına 0,45 TL brüt temettü dağıtacak olup, temettü verimi son kapanış fiyatına göre %2,3 düzeyindedir.

GIPTA: Şirket, bugün pay başına yaklaşık 1,53 TL brüt temettü dağıtacak olup, temettü verimi son kapanış fiyatına göre %1,8 düzeyindedir.

OZGYO: Şirket, bugün pay başına yaklaşık 0,02 TL brüt temettü dağıtacak olup, temettü verimi son kapanış fiyatına göre %0,7 düzeyindedir.

VBTS kapsamında **KGYO, MANAS** paylarında 12 Mayıs - 11 Haziran tarihleri arasında açığa satış ve kredili işlem yasağı uygulanacak.

TAVHL: Şirket, nisan ayı yolcu istatistiklerini açıkladı. Buna göre, nisan ayı hizmet verilen toplam yolcu sayısı yıllık %5,3 azalış, aylık bazda %22 artışla 7,7 milyon kişi olarak gerçekleşti. 6,3 milyon olarak gerçekleşti.

- Nisan ayı iç hat yolcu sayısı yıllık %1,8 artış, dış hat yolcu tarafı ise %9,4 azalış kaydetti.
- Ocak – Nisan dönemi toplam yolcu sayısı ise yıllık bazda %3 artışla 26,6 milyon kişiye ulaştı.

TAVHL İstatistikler					
Hizmet Edilen Yolcu (mn)	Nisan 25	Nisan 26	y/y	Mart 26	a/a
Yurt içi	2,9	3,0	1,8%	2,9	2%
Yurt dışı	5,2	4,7	-9,4%	3,4	40%
Toplam	8,1	7,7	-5,3%	6,3	22%

Kaynak: Şirket Verisi, Tacirler Yatırım

Şirket ve Sektör Haberleri

BRSAN: Borusan Holding, sermayenin yaklaşık %6'sına karşılık gelen 8,5 milyon adet payı kurumsal yatırımcılara pay başına 540 TL fiyatla sattığını açıkladı.

MAGEN: Şirket, 24 MW kurulu güce sahip Hez Enerji'nin tamamını ve 3 adet ruhsat sahasının toplam 105,5 milyon USD bedelle satın alınmasına yönelik anlaşma imzaladığını açıkladı. Satın alma işlemi tamamlandığında şirketin toplam kurulu gücünün 154 MW'a ulaşacağı belirtildi.

ZOREN: Şirket, 2026 yılı beklentilerini 40-43 milyar TL satış geliri, 13,5-15 milyar TL FAVÖK ve 4,5-5,5 milyar TL yatırım harcaması olarak açıkladı.

SMRTG: Şirketin bağlı ortaklığı, 10,2 milyon USD tutarında yerli güneş paneli satış sözleşmesi imzaladığını açıkladı.

TURSG: Şirket, nisan ayı brüt prim üretimi verisini açıkladı. Buna göre, nisan ayı prim üretimi yıllık bazda %36 artış, aylık bazda ise %25 azalışla 12.4 milyar TL olarak gerçekleşti.

SOKM: Şirket, bağlı ortaklığı UCZ Mağazacılık ile birleşme işlemi için SPK'ya başvuru yapıldığını açıkladı.

EKOS: Şirket, 179,3 milyon TL tutarında sözleşme imzaladığını açıkladı.

IZMDC: Şirket, bağlı ortaklığı olan İDÇ Liman İşletmeleri'nin halka arzına ilişkin SPK ve Borsa İstanbul'a başvuru yapıldığını açıkladı.

HEKTS: Şirket hakim ortağı OYAK, şirketteki sermayenin yaklaşık %10'una karşılık gelen 843 milyon adet payın toptan satışına karar verdiğini açıkladı.

AEFES: Şirket, Çin'de bağlı ortaklığı üzerinden toll-filling anlaşması imzaladı. Anlaşma kapsamında şirketin belirli bira markaları Çin'de üretilecek.

BRISA: Şirket, Rekabet Kurumu tarafından yürütülen soruşturmada sözlü savunma aşamasına geçildiğini açıkladı.

BESTE: Şirket, iki ilde araç muayene istasyonlarının işletilmesine yönelik ön protokollerin 12 Mayıs'ta imzalanacağını açıkladı.

ALFAS: Şirket, Astronergy'de gerçekleştirilen sermaye artırımında 559,2 milyon TL bedelle 486,7 milyon adet pay edinerek şirkette %50 ortak oldu.

GENIL: Yönetim Kurulu Başkanı, 8 Mayıs'ta ortalama 8,71 TL fiyattan 27,9 milyon adet pay sattı. İşlem sonrası şirketteki pay oranı %66,3'ten %65,70'e geriledi.

ALVES: Bank of America, net 7,7 milyon adet pay aldığını açıkladı. İşlem sonrası şirketteki pay oranı %4,92'den %5,41'e yükseldi.

DMRGD: Bank of America, net 12,5 milyon adet payı sattığını açıkladı. İşlem sonrası şirketteki pay oranı %5,04'ten %4,19'a geriledi.

VSND: Şirket, mevcut 117 milyon TL olan sermayesini %55 oranında bedelsiz artırarak 181 milyon TL'ye çıkarma kararı aldı.

TEKTU: Şirket, mevcut 300 milyon TL olan sermayesini %100 oranında bedelli artırarak 600 milyon TL'ye çıkarma kararı aldı.

RGYAS: Şirket ortağı GIC Private Limited'in, şirkette sahip olduğu %13,85'e karşılık gelen 45,8 milyon adet payın kurumsal yatırımcılara yönelik hızlandırılmış talep toplama yöntemiyle satış sürecini başlattığı açıklandı.

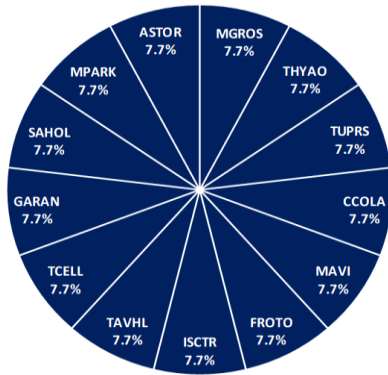
Model Portföy

Şirket Adı	Hisse Kodu	Son Fiyat (TL)	12A Hedef Fiyat (TL)	Güncel Getiri (%)	Getiri Potansiyeli (%)	Ekleme Tarihi
Migros	MGROS	₺680.50	₺945.00	291%	39%	06-Haz-23
Türk Hava Yolları	THYAO	₺308.50	₺414.00	92%	34%	06-Haz-23
Tüpraş	TUPRS	₺259.50	₺352.00	387%	36%	06-Haz-23
Coca Cola	CCOLA	₺86.32	₺92.00	146%	7%	27-Kas-23
Mavi Giyim	MAVI	₺44.86	₺60.80	-3%	36%	27-Ağu-24
Ford Otosan	FROTO	₺97.00	₺155.00	22%	60%	28-Ağu-24
İşbank (C)	ISCTR	₺14.75	₺18.80	21%	27%	24-Ara-24
Tav Havalimanları	TAVHL	₺279.00	₺430.00	-1%	54%	24-Ara-24
Turkcell	TCELL	₺121.90	₺148.00	40%	21%	24-Ara-24
Garanti	GARAN	₺138.20	₺197.60	5%	43%	09-Tem-25
Sabancı Holding	SAHOL	₺99.35	₺162.00	19%	63%	26-Ara-25
MLP Sağlık	MPARK	₺490.50	₺559.00	30%	14%	26-Ara-25
Astor Enerji	ASTOR	₺339.50	₺257.00	84%	-24%	23-Şub-26

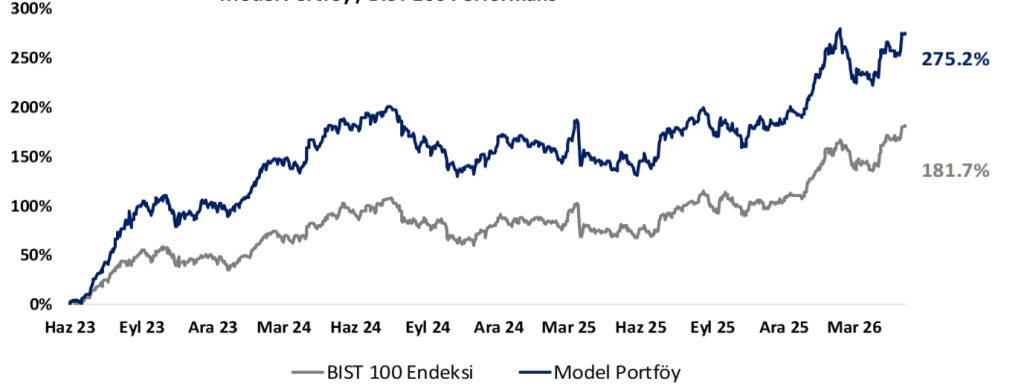
Kuruluşundan Bugüne MP Getirisi (%)	275%
Kuruluşundan Bugüne BIST 100 Endeks Getirisi (%)	182%
Kuruluşundan Bugüne MP / BIST 100 Göreceli Getiri (%)	33%
Son 1 yıl MP Getirisi (%)	48%
Son 1 yıl BIST 100 Endeks Getirisi (%)	55%
Son 1 yıl MP / BIST 100 Göreceli Getiri (%)	-5%
2026 Yılı MP Getirisi (%)	28%
2026 Yılı BIST 100 Endeks Getirisi (%)	34%
2026 Yılı MP / BIST 100 Göreceli Getiri (%)	-5%

*MP: Tacirler Model Portföy

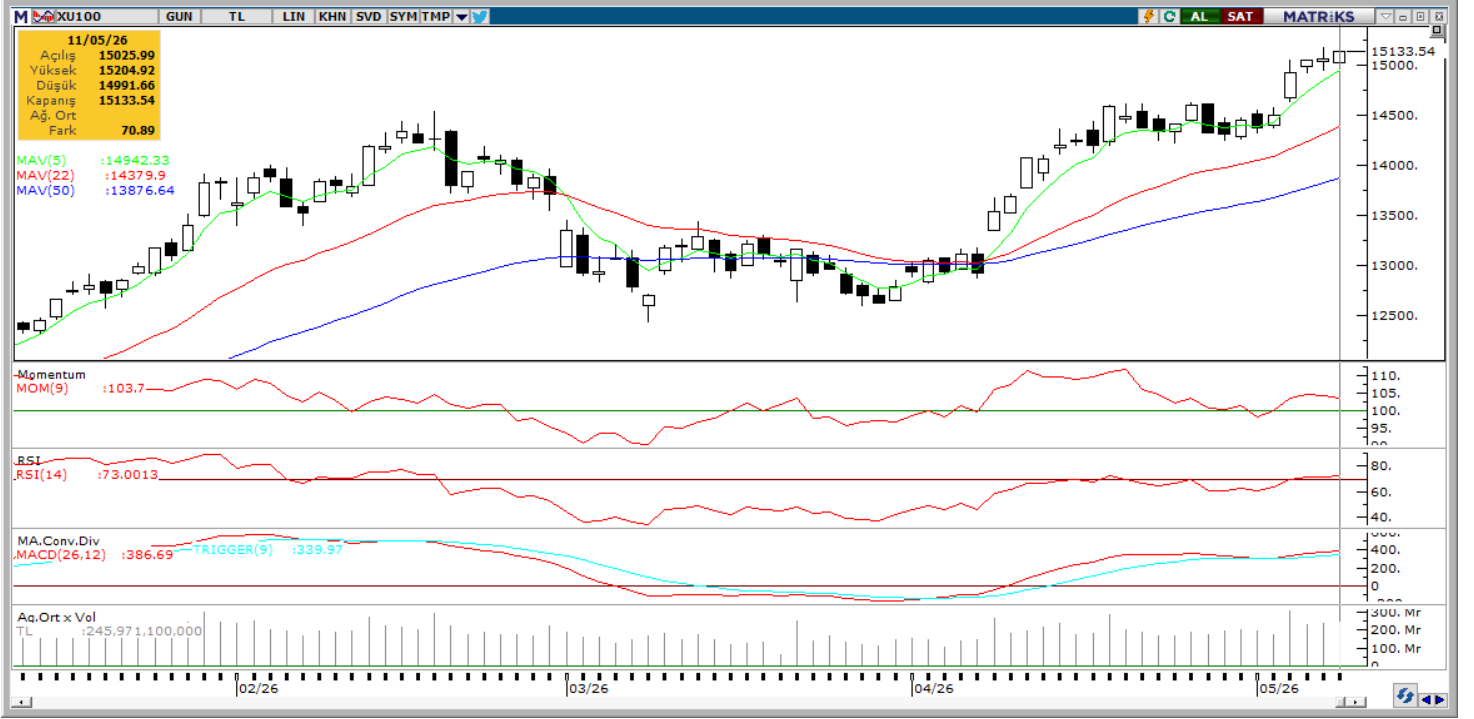
Model Portföy Ağırlık



Model Portföy / BIST 100 Performans



BIST 100 Teknik Analiz



Vade	Üssel H.O.	H.O. Kesişim	Trend Yönü	Trendin Gücü	En son	5 gün önce	20 gün önce
Kısa	5 günlük	5-22	Yukarı	Kuvvetlenen yükseliş	14,942	14,588	14,342
Orta	22 günlük	22-50	Yukarı	Kuvvetlenen yükseliş	14,380	14,160	13,738
Uzun	50 günlük	50-200	Yukarı	Kuvvetlenen yükseliş	13,877	13,723	13,396

XU100	Destek 3	Destek 2	Destek 1	Kapanış	Pivot	Direnç 1	Direnç 2	Direnç 3
	14,850	14,950	15,050	15,133.00	15,110.00	15,250	15,350	15,450

İndikatör Yorum

Momentum: Momentum göstergesinin 103,70 seviyesinde ve 100 eşik değerinin üzerinde bulunması, endekste kısa vadeli pozitif ivmenin korunduğuna işaret etmektedir. Göstergenin güçlü bölgede kalmaya devam etmesi, yükseliş eğiliminin teknik olarak desteklendiğini göstermektedir.

RSI: RSI (14) göstergesinin 73,01 seviyesinde bulunması, endekste güçlü teknik görünümün sürdüğünü göstermektedir. Bununla birlikte RSI'nın aşırı alım bölgesinde yer alması, kısa vadede yükseliş eğilimi korunsa da kâr satışları açısından temkinli olunması gerektiğine işaret etmektedir.

MACD: MACD'nin 386,69 seviyesinde ve 339,97 seviyesindeki sinyal çizgisinin üzerinde bulunması, orta vadeli pozitif görünümün devam ettiğini göstermektedir. MACD ile sinyal çizgisi arasındaki farkın korunması, yukarı yönlü momentumun teknik açıdan desteklendiğine işaret etmektedir.

Hareketli Ortalamalar: Endeksin 5 günlük (14.442,32), 22 günlük (14.379,90) ve 50 günlük (13.876,64) ortalamalarının üzerinde kalması genel teknik görünümü desteklemektedir. Kapanışın 15.133,54 seviyesinde ve gün içi zirveye yakın gerçekleşmesi pozitif görünümü güçlendirirken, kısa vadede 14.950–14.900 bandı destek, 15.200–15.250 bandı ise ilk direnç bölgesi olarak takip edilebilir.

VIOP 30 Teknik Analiz



Haziran ayı VIOP 30 endeks kontratı, geçtiğimiz işlem gününde 17.953 puan seviyesinden günlük kapanış gerçekleştirdi. Bugün yukarı yönlü hareketlerde ilk olarak 18.100 ve ardından 18.300 puan seviyelerini takip edeceğiz. Aşağı yönlü olası hareketlerde 17.800 puan seviyesi ilk destek noktamızı oluştururken, ana desteğimiz 17.600 puan seviyesi.

VIOP30	Destek 3	Destek 2	Destek 1	Kapanış	Direnç 1	Direnç 2	Direnç 3
	17.400	17.600	17.800	17.953	18.100	18.300	18.500

Günlük İşlemler

Alan	Net Adet	%	Maliyet	Toplam	Satan	Net Adet	%	Maliyet	Toplam	Kurum	T.Adet	%	Maliyet	Net
IS YATIRIM	6.984	22	18100,121	60.174	TEB YATIRIM	21.153	65	17992,951	41.455	YAPI KRE	95.556	22	17949,318	2.684
INFO YATIRIM M	4.502	14	17957,007	22.434	YATIRIM-FINANS	2.956	9	17894,261	5.848	IS YATIRI	60.174	14	17966,997	6.984
TACİRLER YAT.	4.495	14	17903,865	13.005	GARANTI BBVA	2.673	8	18014,281	20.989	BANK-OF-	41.874	9	17945,722	1.846
ZIRAAT YAT.	3.604	11	17852,678	5.066	AK YATIRIM	1.974	6	17834,243	15.430	TEB YATI	41.455	9	17975,327	-21.15
YAPI KREDİ YAT	2.684	8	17809,496	95.556	OYAK YATIRIM	1.534	5	18018,498	3.082	INFO YAT	22.434	5	17943,523	4.502
DiGER	10.235	32		0	DiGER	2.214	7		0	DiGER	182.76	41		0

Kümülatif İşlemler

Alan	Net Adet	%	Maliyet	Toplam	Satan	Net Adet	%	Maliyet	Toplam	Kurum	T.Adet	%	Maliyet	Net
YAPI KREDİ YAT	126.494	50	17198,281	1.241.2	IS YATIRIM	93.661	37	17185,033	1.006.71	YAPI KRE	1.241.2	20	17535,689	126.4
TEB YATIRIM	97.132	38	16922,945	573.438	BANK-OF-AMERI	54.094	21	17300,398	689.066	IS YATIRI	1.006.7	16	17527,282	-93.66
HSBC YATIRIM	14.627	6	17580,318	99.969	AK YATIRIM	23.863	9	17343,628	367.609	BANK-OF-	689.06	11	17529,250	-54.09
GEDİK YATIRIM	3.446	1	17897,814	136.230	GARANTI BBVA	11.643	5	17158,528	191.571	TEB YATI	573.43	9	17494,120	97.13
TERA YATIRIM	3.339	1	18189,143	26.313	QNB YATIRIM M	10.288	4	17281,889	124.664	AK YATIR	367.60	6	17315,686	-23.86
DiGER	8.156	3		0	DiGER	59.645	24		0	DiGER	2.331.3	38		0

Kaynak: Matrics / Tacirler Yatırım

Pay Alım Satım ve Son İki Haftalık Yeni İş İlişkileri

Alıcı	Satıcı	Şirket	Türü	# lot	İşlem Fiyatı (TL)	İşlem sonrası sermaye içindeki payı
GLYHO		GLYHO	Geri Alım	1,000,000	15.13	1.49%

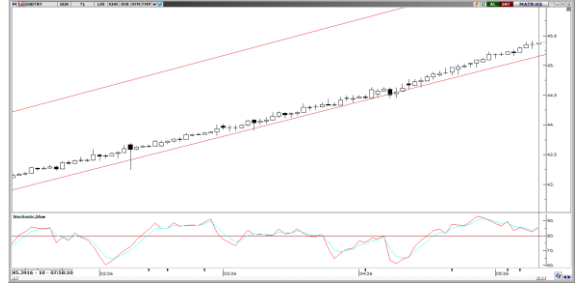
YENİ İŞ İLİŞKİLERİ (Son İki Hafta)

Tarih	Şirket	İş Tanımı	Toplam Sözleşme Tutarı (mn TL)	2025 1Ç Ciro (mn TL)	2025 1Ç Ciro (%)	Son 12 Ay Ciro (mn TL)	Son 12 ay Ciro (%)	Açıklama Tarihinden Bugüne Getiri (%)
06/05/2026	ARDYZ	Bilişim malzemesi işi	113.8	734.6	15.50%	4,224.6	2.69%	0.00%
	ONCSM	Kemoterapi ilaç hazırlama hizmeti	9.2	191.2	4.80%	709.1	1.29%	0.00%
	VBTYZ	Yeni sözleşme imzalanması	434.2	575.5	75.44%	2,427.6	17.88%	0.00%
05/05/2026	CWENE	Çemtaş ile sözleşme imzalanması	1,469.6	3,292.2	44.64%	19,028.9	7.72%	6.81%
04/05/2026	FORTE	İhale kazanımı	12.1	280.0	4.32%	2,437.6	0.50%	2.55%
	BVSAN	Vinç imalatı ve teslimi	48.9	163.7	29.87%	3,150.5	1.55%	6.68%
	ORGE	Bursa-Emek şehir hastanesi ek sözleşme	42.5	891.0	4.77%	3,495.5	1.22%	1.52%
30/04/2026	ASELS	Yeni sözleşme imzalanması	5,657.8	29,825.1	18.97%	203,042.6	2.79%	3.27%
	AKHAN	Makarna ihracatı	3.5	#VALUE!	-	7,297.9	0.05%	0.77%

FX Teknik Analiz

USD/TRY

45,41 seviyesi ile tüm zamanların en yüksek seviyesini gören parite yükselişine devam ediyor. Günlük periyottaki teknik görünüm, 45 seviyesinin destek bölgesi olarak önemini koruduğuna işaret ediyor. Mevcut fiyat dinamikleri dikkate alındığında, bu seviyenin altına sarkmalar yaşansa dahi kalıcılığın düşük ihtimal olarak öne çıktığı görülüyor. Teknik görünümde yukarıda 45,25 – 45,50 bölgesi direnç, aşağıda ise 44,9660, 44,8830 ve 44,8126 seviyeleri destek olarak takip edilebilir.



EUR/TRY

53,34 seviyesinde işlem görmeyi sürdüren paritede, teknik göstergeler yukarı yönlü görünümün korunduğuna işaret ediyor. Özellikle 53 seviyesinden geçen yükselen kanal desteğinin çalışmaya devam etmesi, pozitif fiyat dinamiklerini destekliyor. Geri çekilmelerin derinleşmesi durumunda ise 52,50 seviyesi güçlü bir destek noktası olarak takip ediliyor. Yukarıda 53,50 ve 53,75 seviyeleri direnç olarak öne çıkarken, aşağıda 53,00, 52,67 ve 52,35 seviyeleri destek olarak karşımıza çıkıyor.



XAU/USD

Beklentimiz doğrultusunda 4.775\$ seviyesinden direnç ile karşılaşarak satış baskısı yiyen altında bu seviye altında yatay hareket devam ediyor. Teknik görünüm, 4.775\$ seviyesinin önemli bir direnç bölgesi olarak öne çıktığını gösteriyor. Söz konusu seviyenin yukarı yönlü kırılması durumunda ise yükseliş momentumunun güç kazanarak fiyat hareketlerini destekleyebileceği değerlendiriliyor. Hareketli ortalamaların yukarı doğru kırılması durumunda yukarıda 4.807\$ ve 4.870\$ dirençleri yer alırken, aşağıda ise 4.650\$ ve 4.547\$ seviyeleri destek olarak izlenebilir.



XAG/USD

Gümüş 80\$ seviyesinden kendimi momentumlu bir şekilde 85\$ üzerine atmış durumda. Teknik indikatörler 88,60\$ seviyesinde bulunan yükselen kanalın üst bandına doğru hareketin devam edebileceğini gösteriyor. Aynı zamanda bu seviyeden satış baskısı ile karşılaşma ihtimalinin de olası olduğunu yansıtıyor. Gümüşte 88,60\$ ve 89,50\$ seviyeleri direnç, 82,20\$, 77\$ ve 74,10\$ seviyeleri destek olarak takip edilebilir.



BİST-100 endeksine dahil hisse senetleri için tahmini işlem aralıkları

	Son Fiyat	Destek 3	Destek 2	Destek 1	Pivot	Direnç 1	Direnç 2	Direnç 3
AEFES	21.20	19.92	20.32	20.76	21.16	21.60	22.00	22.44
AGHOL	36.00	34.05	34.57	35.29	35.81	36.53	37.05	37.77
AKBNK	75.85	72.77	73.48	74.67	75.38	76.57	77.28	78.47
AKSA	11.18	10.70	10.90	11.04	11.24	11.38	11.58	11.72
AKSEN	88.20	82.65	84.60	86.40	88.35	90.15	92.10	93.90
ALARK	100.90	96.80	97.90	99.40	100.50	102.00	103.10	104.60
ALTNY	19.37	17.17	18.24	18.81	19.88	20.45	21.52	22.09
ANSGR	30.70	29.64	30.02	30.36	30.74	31.08	31.46	31.80
ARCLK	116.40	109.67	111.13	113.77	115.23	117.87	119.33	121.97
ASELS	431.75	411.17	418.08	424.92	431.83	438.67	445.58	452.42
ASTOR	339.50	319.25	325.50	332.50	338.75	345.75	352.00	359.00
BALSU	14.93	14.51	14.65	14.79	14.93	15.07	15.21	15.35
BIMAS	774.50	746.17	758.83	766.67	779.33	787.17	799.83	807.67
BRSAN	596.50	566.33	580.17	588.33	602.17	610.33	624.17	632.33
BRYAT	2150.00	2,078.00	2,114.00	2,132.00	2,168.00	2,186.00	2,222.00	2,240.00
BSOKE	38.98	37.17	37.73	38.35	38.91	39.53	40.09	40.71
BTCIM	6.35	6.14	6.22	6.28	6.36	6.42	6.50	6.56
CANTE	1.91	1.78	1.82	1.87	1.91	1.96	2.00	2.05
CCOLA	86.32	81.47	83.01	84.66	86.21	87.86	89.40	91.06
CIMSA	57.55	55.78	56.62	57.08	57.92	58.38	59.22	59.68
CVKMD	40.50	38.27	39.21	39.85	40.79	41.43	42.37	43.01
CWENE	40.00	35.77	36.81	38.41	39.45	41.05	42.09	43.69
DAPGM	10.71	9.94	10.18	10.45	10.69	10.96	11.20	11.47
DOAS	184.60	180.20	181.60	183.10	184.50	186.00	187.40	188.90
DOHOL	24.50	23.04	23.58	24.04	24.58	25.04	25.58	26.04
DSTKF	2522.50	1,963.33	2,106.17	2,314.33	2,457.17	2,665.33	2,808.17	3,016.33
ECILC	88.75	84.03	86.12	87.43	89.52	90.83	92.92	94.23
EFOR	13.04	11.30	12.01	12.53	13.24	13.76	14.47	14.99
EKGYO	22.24	21.14	21.52	21.88	22.26	22.62	23.00	23.36
ENERY	8.94	8.67	8.79	8.87	8.99	9.07	9.19	9.27
ENJSA	120.70	115.93	117.37	119.03	120.47	122.13	123.57	125.23
ENKAI	105.20	99.63	102.27	103.73	106.37	107.83	110.47	111.93
EREGL	40.86	36.58	38.58	39.72	41.72	42.86	44.86	46.00
EUPWR	57.65	52.57	55.08	56.37	58.88	60.17	62.68	63.97
EUREN	5.07	4.92	4.99	5.03	5.10	5.14	5.21	5.25
FENER	3.45	3.13	3.22	3.34	3.43	3.55	3.64	3.76
FROTO	97.00	94.50	95.40	96.20	97.10	97.90	98.80	99.60
GARAN	138.20	134.17	135.13	136.67	137.63	139.17	140.13	141.67
GENIL	9.46	8.69	8.85	9.15	9.31	9.61	9.77	10.07
GESAN	61.35	56.17	58.58	59.97	62.38	63.77	66.18	67.57
GLRMK	204.40	197.23	200.47	202.43	205.67	207.63	210.87	212.83
GRSEL	337.75	308.17	315.08	326.42	333.33	344.67	351.58	362.92
GRTHO	252.00	235.17	242.83	247.42	255.08	259.67	267.33	271.92
GSRAY	1.18	1.10	1.13	1.16	1.19	1.22	1.25	1.28
GUBRF	617.50	587.67	596.83	607.17	616.33	626.67	635.83	646.17
HALKB	40.80	38.29	38.85	39.83	40.39	41.37	41.93	42.91
HEKTS	4.55	3.70	3.96	4.25	4.51	4.80	5.06	5.35
ISCTR	14.75	14.23	14.36	14.55	14.68	14.87	15.00	15.19
ISMEN	43.18	41.49	41.91	42.55	42.97	43.61	44.03	44.67
IZENR	11.00	9.40	9.91	10.45	10.96	11.50	12.01	12.55

BİST-100 endeksine dahil hisse senetleri için tahmini işlem aralıkları

	Son Fiyat	Destek 3	Destek 2	Destek 1	Pivot	Direnç 1	Direnç 2	Direnç 3
KCHOL	212.30	203.60	205.90	209.10	211.40	214.60	216.90	220.10
KLRHO	121.20	85.73	103.47	112.33	130.07	138.93	156.67	165.53
KONTR	10.39	9.86	10.04	10.22	10.40	10.58	10.76	10.94
KRDMD	44.16	38.23	39.57	41.87	43.21	45.51	46.85	49.15
KTLEV	119.10	110.30	112.70	115.90	118.30	121.50	123.90	127.10
KUYAS	89.50	84.77	86.03	87.77	89.03	90.77	92.03	93.77
MAGEN	41.30	38.48	39.18	40.24	40.94	42.00	42.70	43.76
MAVI	44.86	43.09	43.89	44.37	45.17	45.65	46.45	46.93
MGROS	680.50	663.33	671.17	675.83	683.67	688.33	696.17	700.83
MIATK	48.50	44.43	46.45	47.47	49.49	50.51	52.53	53.55
MPARK	490.50	474.17	480.33	485.42	491.58	496.67	502.83	507.92
OBAMS	8.61	8.26	8.41	8.51	8.66	8.76	8.91	9.01
ODAS	8.03	7.38	7.70	7.86	8.18	8.34	8.66	8.82
OTKAR	386.75	374.50	380.25	383.50	389.25	392.50	398.25	401.50
OYAKC	23.80	23.19	23.37	23.59	23.77	23.99	24.17	24.39
PAHOL	1.79	1.62	1.68	1.73	1.79	1.84	1.90	1.95
PASEU	113.20	87.37	92.53	102.87	108.03	118.37	123.53	133.87
PATEK	25.84	23.97	24.85	25.35	26.23	26.73	27.61	28.11
PETKM	26.14	23.95	24.61	25.37	26.03	26.79	27.45	28.21
PGSUS	185.00	182.63	183.47	184.23	185.07	185.83	186.67	187.43
PSGYO	3.50	2.88	3.01	3.25	3.38	3.62	3.75	3.99
QUAGR	4.03	3.84	3.89	3.96	4.01	4.08	4.13	4.20
RALYH	387.75	356.17	368.08	377.92	389.83	399.67	411.58	421.42
REEDR	8.05	6.86	7.34	7.69	8.17	8.52	9.00	9.35
SAHOL	99.35	97.42	98.18	98.77	99.53	100.12	100.88	101.47
SARKY	29.24	26.47	27.25	28.25	29.03	30.03	30.81	31.81
SASA	3.54	3.31	3.41	3.48	3.58	3.65	3.75	3.82
SISE	52.35	49.02	50.38	51.37	52.73	53.72	55.08	56.07
SKBNK	13.86	13.27	13.51	13.69	13.93	14.11	14.35	14.53
SOKM	51.75	50.62	50.98	51.37	51.73	52.12	52.48	52.87
TABGD	281.50	270.17	272.83	277.17	279.83	284.17	286.83	291.17
TAVHL	279.00	272.33	275.67	277.33	280.67	282.33	285.67	287.33
TCELL	121.90	115.90	117.70	119.80	121.60	123.70	125.50	127.60
THYAO	308.50	303.42	304.83	306.67	308.08	309.92	311.33	313.17
TKFEN	157.00	144.80	148.40	152.70	156.30	160.60	164.20	168.50
TOASO	317.00	306.25	309.50	313.25	316.50	320.25	323.50	327.25
TRALT	46.22	40.48	41.74	43.98	45.24	47.48	48.74	50.98
TRENJ	95.80	86.87	89.13	92.47	94.73	98.07	100.33	103.67
TRMET	128.50	115.53	118.57	123.53	126.57	131.53	134.57	139.53
TSKB	12.42	12.07	12.17	12.29	12.39	12.51	12.61	12.73
TTKOM	66.85	63.57	64.68	65.77	66.88	67.97	69.08	70.17
TUKAS	2.69	2.61	2.62	2.66	2.67	2.71	2.72	2.76
TUPRS	259.50	253.17	256.33	257.92	261.08	262.67	265.83	267.42
TUREX	9.72	8.74	9.05	9.38	9.69	10.02	10.33	10.66
TURSG	14.54	14.34	14.43	14.48	14.57	14.62	14.71	14.76
ULKER	130.00	127.47	128.13	129.07	129.73	130.67	131.33	132.27
VAKBN	32.42	30.87	31.21	31.81	32.15	32.75	33.09	33.69
VESTL	29.72	27.39	27.97	28.85	29.43	30.31	30.89	31.77
YKBNK	39.72	37.78	38.24	38.98	39.44	40.18	40.64	41.38
ZOREN	3.42	3.00	3.10	3.26	3.36	3.52	3.62	3.78

Dip Zirve Analizi (BİST-50 endeksine dahil hisse senetleri için)

Hisse Senedi	Son Fiyat (TL)	52 hafta		Yılbaşından beri		Dipten uzaklık		Zirveye yakınlık		Dipten uzaklık sıralaması		Zirveye yakınlık sıralaması	
		En düşük	En Yüksek	En düşük	En Yüksek	52 hafta	YBB	52 hafta	YBB	52 hafta	YBB	52 hafta	YBB
AEFES	21.20	13.25	23.28	13.25	23.28	%60	%60	%10	%10	23.00	19.00	29.00	29.00
AKBNK	75.85	48.74	90.60	46.39	90.60	%56	%63	%19	%19	19.00	21.00	17.00	17.00
ALARK	100.90	72.65	113.10	70.67	113.10	%39	%43	%12	%12	13.00	13.00	26.00	26.00
ARCLK	116.40	99.65	147.50	99.65	152.40	%17	%17	%27	%31	2.00	2.00	12.00	12.00
ASELS	431.75	126.74	450.00	72.11	450.00	%241	%499	%4	%4	48.00	49.00	39.00	39.00
ASTOR	339.50	80.60	345.00	80.60	345.00	%321	%321	%2	%2	49.00	47.00	48.00	48.00
BIMAS	774.50	444.11	802.50	394.02	802.50	%74	%97	%4	%4	32.00	33.00	41.00	41.00
BRSAN	596.50	297.50	789.00	297.50	789.00	%101	%101	%32	%32	41.00	36.00	9.00	10.00
BTCIM	6.35	3.36	7.09	3.36	7.09	%89	%89	%12	%12	36.00	31.00	28.00	28.00
CANTE	1.91	1.21	2.41	1.10	2.41	%58	%73	%26	%26	21.00	28.00	13.00	14.00
CCOLA	86.32	44.40	87.75	44.40	87.75	%94	%94	%2	%2	38.00	32.00	47.00	47.00
CIMSA	57.55	40.55	60.00	40.55	60.00	%42	%42	%4	%4	15.00	12.00	38.00	38.00
DOAS	184.60	151.95	228.85	137.56	228.85	%21	%34	%24	%24	3.00	6.00	14.00	15.00
DSTKF	2,522.50	204.40	2895.00	51.65	2895.00	%1134	%4784	%15	%15	50.00	50.00	21.00	21.00
EKGYO	22.24	13.01	27.12	10.69	27.12	%71	%108	%22	%22	31.00	38.00	15.00	16.00
ENKAI	105.20	55.64	114.30	42.86	114.30	%89	%145	%9	%9	37.00	43.00	32.00	32.00
EREGL	40.86	22.71	43.72	19.91	43.72	%80	%105	%7	%7	33.00	37.00	34.00	34.00
FROTO	97.00	71.54	130.91	71.54	130.91	%36	%36	%35	%35	9.00	8.00	7.00	7.00
GARAN	138.20	99.58	163.11	94.91	163.11	%39	%46	%18	%18	12.00	14.00	19.00	19.00
GUBRF	617.50	212.20	625.50	212.20	625.50	%191	%191	%1	%1	47.00	45.00	49.00	49.00
HALKB	40.80	19.13	52.50	16.15	52.50	%113	%153	%29	%29	43.00	44.00	11.00	13.00
HEKTS	4.55	2.76	5.27	2.76	5.27	%65	%65	%16	%16	26.00	24.00	20.00	20.00
ISCTR	14.75	10.08	17.46	9.66	17.46	%46	%53	%18	%18	17.00	16.00	18.00	18.00
KCHOL	212.30	134.38	220.84	128.88	220.84	%58	%65	%4	%4	22.00	23.00	40.00	40.00
KONTR	10.39	7.61	20.61	7.61	20.75	%37	%37	%98	%100	10.00	10.00	1.00	1.00
KRDMD	44.16	21.16	44.56	21.16	44.56	%109	%109	%1	%1	42.00	39.00	50.00	50.00
KUYAS	89.50	35.38	94.85	19.62	94.85	%153	%356	%6	%6	46.00	48.00	37.00	37.00
MAVI	44.86	28.79	48.84	28.71	48.84	%56	%56	%9	%9	20.00	18.00	31.00	31.00
MGROS	680.50	412.49	698.50	412.49	698.50	%65	%65	%3	%3	27.00	25.00	45.00	45.00
MIATK	48.50	26.78	51.55	26.78	51.55	%81	%81	%6	%6	34.00	29.00	36.00	36.00
OYAKC	23.80	18.62	28.56	18.62	31.52	%28	%28	%20	%32	6.00	4.00	16.00	9.00
PASEU	113.20	67.10	175.00	28.20	175.00	%69	%301	%55	%55	30.00	46.00	3.00	4.00
PETKM	26.14	15.67	26.68	15.18	26.68	%67	%72	%2	%2	29.00	27.00	46.00	46.00
PGSUS	185.00	167.30	274.50	167.30	287.25	%11	%11	%48	%55	1.00	1.00	4.00	3.00
SAHOL	99.35	72.73	113.18	70.57	113.18	%37	%41	%14	%14	11.00	11.00	23.00	23.00
SASA	3.54	2.13	5.66	2.13	5.66	%66	%66	%60	%60	28.00	26.00	2.00	2.00
SISE	52.35	31.94	54.10	31.94	54.10	%64	%64	%3	%3	25.00	22.00	42.00	42.00
TAVHL	279.00	212.80	369.00	212.80	369.00	%31	%31	%32	%32	7.00	5.00	10.00	11.00
TCELL	121.90	85.18	129.60	81.29	129.60	%43	%50	%6	%6	16.00	15.00	35.00	35.00
THYAO	308.50	246.66	352.50	246.66	352.50	%25	%25	%14	%14	5.00	3.00	22.00	22.00
TOASO	317.00	162.78	326.97	140.42	326.97	%95	%126	%3	%3	39.00	41.00	43.00	43.00
TRALT	46.22	21.66	64.00	21.54	64.00	%113	%115	%38	%38	44.00	40.00	5.00	5.00
TRMET	128.50	69.85	174.20	65.15	174.20	%84	%97	%36	%36	35.00	34.00	6.00	6.00
TSKB	12.42	10.07	14.05	9.15	14.05	%23	%36	%13	%13	4.00	9.00	25.00	25.00
TTKOM	66.85	47.48	75.65	43.14	75.65	%41	%55	%13	%13	14.00	17.00	24.00	24.00
TUPRS	259.50	113.62	279.50	107.49	279.50	%128	%141	%8	%8	45.00	42.00	33.00	33.00
TURSG	14.54	7.35	14.99	7.35	14.99	%98	%98	%3	%3	40.00	35.00	44.00	44.00
ULKER	130.00	96.50	141.70	96.50	141.70	%35	%35	%9	%9	8.00	7.00	30.00	30.00
VAKBN	32.42	21.38	43.06	19.92	43.06	%52	%63	%33	%33	18.00	20.00	8.00	8.00
YKBNK	39.72	24.52	44.50	21.92	44.50	%62	%81	%12	%12	24.00	30.00	27.00	27.00

YBB: Yılbaşından bugüne

Künye

Tacirler Yatırım Araştırma ve İçerik Yönetimi

Serhan Yenigün

Müdür

serhan.yenigun@tacirler.com.tr

Ekin Çınar

Başekonomist

ekin.cinar@tacirler.com.tr

Oğuzhan Kaymak

Tüm hisse kapsamı ve içerik yönetimi

oguzhan.kaymak@tacirler.com.tr

Özgür Tosun

Holdingle, rafineri & petrokimya,
perakende (giyim ve elektronik)

ozgur.tosun@tacirler.com.tr

Anıl Deniz Altiay

İletişim, sağlık ve ilaç, sigorta &
Küresel piyasalar

deniz.altiay@tacirler.com.tr

Berk Demirpolat

Dayanıklı tüketim, beyaz eşya, gıda

berk.demirpolat@tacirler.com.tr

Ömer Tarman

Veritabanı sorumlusu, çimento, GYO

omer.tarman@tacirler.com.tr

Yatırım Merkezlerimiz

Genel Müdürlük

Nispetiye Cad. B-3 Blok Kat: 9 Akmerkez Etiler - İSTANBUL
0 212 355 46 46

Adana	Cemal Paşa Mah. Gazipaşa Bul. Cemal Uğurlu Apt. Kat: 1 D: 4	(0 322) 457 77 55
Akatlar İrtibat Bürosu	Esentepe Mahallesi Büyükdere Caddesi Levent N199 İç Kapı N16 Şişli - İstanbul	(0 212) 355 46 46
Alsancak	Şehit Nevres Bulvarı Eczacıbaşı Apartmanı No: 7 Kat: 2 Daire: 5 Pasaport Alsancak - Konak	(0 232) 241 24 50
Ankara	Remzi Oğuz Arık Mah. Tunalı Hilmi Cad. Yaprak Apt. No: 94 Kat: 2 D: 9 Kavaklıdere Çankaya	(0 312) 435 18 36
Antalya	Şirinyalı Mah. İsmet Gökşen Cad. Özden Apt. No:82/6 Muratpaşa	(0 242) 248 45 20
Bakırköy	İstanbul Cad. Bakırköy İş Merkezi No: 6 Kat: 4 D: 14 Bakırköy	(0 212) 570 52 59
Bodrum	Konacık Mahallesi, Atatürk Bulvarı, Arbor-Abdullah Ünal Çabuk İş Merkezi No: 285/1-A6 Bodrum	(0 212) 355 46 46
Bursa	Konak Mah. Barış (120) Sokak , Ofis Artı Binası, Dış kapı No:3 Daire:33 Nilüfer-BURSA	(0 224) 225 64 10
Çankaya	Çankaya Mahallesi Cinnah Caddesi Cinnah Apartmanı No: 55 D: 7-8 Çankaya / ANKARA	(0 212) 355 46 46
Çukurambar	Kızılırmak Mah.Ufuk Üniversitesi Cad. Next Level Loft Ofis No: 4/65 Kat: 24 Söğütözü Çankaya	(0 312) 909 87 70
Denizli	Urhan İş Merkezi 2. Ticari Yol Daire 26 Kat: 6 Bayramyeri	(0 258) 265 87 85
Erenköy	Bağdat Cad. Çubukçu Apt. No: 333 Kat: 2 D: 4 Kadıköy	(0 216) 348 82 82
Gaziantep	İncilipinar Mah. Gazimuhtarpaşa Bul. Kepkepzade Park İş Merkezi B Blok No: 18 Kat: 1 D: 5	(0 342) 232 35 35
Girne	Ziya Rızki Cad. Şehit Necati Gürkaya Sok. Kat: 1 D: 1 Girne - KKTC	(0 392) 815 14 55-0533 889 15 51
İzmir	Kültür Mahallesi, Cumhuriyet Bulvarı No:137 Cumhuriyet Apt. K:5 D:12 Konak – İzmir	(0 232) 445 01 61
İzmit	Hürriyet Cad. Kaya İşhanı No: 39/5 İzmit	(0 262) 323 11 33
Karadeniz Ereğli	Bağlık Mahallesi Karanfil Sokak No:16/A Karadeniz Ereğli – Zonguldak	(0 372) 316 40 50
Karşıyaka	Yalı Mahallesi Ahmet Kemal Baysak Bulvarı No:42 D:11	(0 232) 241 19 24
Kartal	Üsküdar Cad. Cevat Kayacan Apt. No: 26 Kat: 4 D: 8 Kartal	(0 216) 306 22 71-306 22 06
Kayseri	Hunat Mah. Nuh Mehmet Baldöktü Sok. Gürcüoğlu Plaza No: 5 K: 3 D: 11 Melikgazi	(0 352) 221 08 68-222 82 51
Marmaris İrtibat Bürosu	Kemeraltı Mah. Orgeneral Mustafa Muğlalı Cad. Güven Apt. No: 22 D: 2 Marmaris	(0 252) 321 08 00
Merkez Şube	Akat Mahallesi Meydan Caddesi B Blok No: 16 D: 7 (Eski No D: 9) Beşiktaş	(0 212) 355 46 46
Mersin	İnönü Mah. 1401 Sok. No:32 Pozcu Evo Kat:2 No:10-11 Yenişehir Mersin	(0 324) 238 11 89
Trabzon İrtibat Bürosu	Kemerkaya Mahallesi Halkevi Cad. Mandıralı İş Merkezi No: 4 Daire: 4 Ortahisar	(0 462) 432 24 50

Uyarı Notu

Bu raporda yer alan yatırım bilgi, yorum ve tavsiyeleri, yorum ve tavsiyede bulunanların kişisel görüşlerine dayanmakta olup finansal bilgi ve genel yatırım tavsiyesi kapsamında hazırlanmıştır ve hiçbir şekilde yatırım danışmanlığı kapsamında değildir. Yatırım danışmanlığı hizmeti; yetkili kuruluşlar tarafından kişilerin risk ve getiri tercihleri dikkate alınarak kişiye özel sunulmaktadır. Burada yer alan yorum ve tavsiyeler ise genel niteliktedir. Bu tavsiyeler, mali durumunuz ile risk ve getiri tercihlerinize uygun olmayabilir. Bu nedenle, sadece burada yer alan bilgilere dayanarak yatırım kararı verilmesi beklentilerinize uygun sonuçlar doğurmayabilir.

Yatırım Danışmanlığı hizmeti talep edilmesi halinde; yatırımcının Tacirler Yatırım Menkul Değerler A.Ş. ile Yatırım Danışmanlığı sözleşmesi imzalamış olması, Yerindelik Testi'ni tamamlamış ve risk grubunun belirlemiş olması zorunludur.

Bu raporda yer alan her türlü bilgi, yorum ve tavsiye uygunluk testi ile tespit edilecek risk grubunuz ve getiri beklentiniz ile uyumlu olmayabilir. Dolayısıyla, uygunluk testi neticesinde risk grubunuz tespit edilmeden sadece burada yer alan bilgilere dayanılarak yatırım kararı verilmesi amaç, bilgi ve tecrübenize uygun sonuçlar doğurmayabilir.

Bu rapor herhangi bir sürede belirli bir getirinin sağlanacağına dair bir taahhüt içermemekte olup, zaman içerisinde piyasa koşullarında meydana gelen değişiklikler nedeniyle yorum ve tavsiyelerde değişiklikler söz konusu olabilir. Bu raporda bahsedilen yatırım araçlarının fiyatları ve değerleri yatırımcıların menfaatlerine aykırı olarak hareket edebilir ve netice itibarıyla yatırımcılar anaparalarını kaybetme riski ile karşı karşıya kalabilirler. Bu raporda yer alan geçmiş performans verileri gelecekte elde edilecek sonuçların bir garantisi olarak kabul edilemez.

Bu raporda yer alan tüm bilgiler ve görüşler yatırımcıları bilgilendirmek amacıyla, Tacirler Yatırım Menkul Değerler A.Ş. tarafından güncel ve güvenilir kaynaklardan temin edilmiş olmakla beraber, Tacirler Yatırım Menkul Değerler A.Ş. söz konusu bilgilerin doğru ve tam olduğunu taahhüt etmemektedir. Raporlardaki yorumlardan, bilgilerin tam veya doğru olmaması ve/veya güncellenme nedeniyle doğabilecek maddi ve manevi zararlardan Tacirler Yatırım Menkul Değerler A.Ş. ve çalışanları sorumlu tutulamaz.

Bu rapor, sadece gönderildiği kişilerin kullanımı içindir. Bu raporun tümü veya bir kısmı Tacirler Yatırım Menkul Değerler A.Ş.'nin yazılı izni olmadan çoğaltılamaz, yayınlanamaz veya üçüncü kişilere gösterilemez, ticari amaçla kullanılamaz. Aksi halde, Tacirler Yatırım Menkul Değerler A.Ş. uğramış olduğu bütün zarar ve ziyanı talep etme hakkını saklı tutar.