

### Piyasa Yorumu

Global piyasalarda bugün, yoğun bir veri akışı var. Türkiye saati ile 10.00'da Birleşik Krallık Tüketici Fiyat Endeksi (TÜFE) verileri paylaşılacak. 11.00'de Avrupa Merkez Bankası Politika Toplantısı'nı takip edeceğiz. 16.30'da ABD Çekirdek Üretici Fiyat Endeksi (ÜFE) ve ABD Perakende Satışlar verilerini alacağız. Ardından, 18.30'da ABD Ham Petrol Stokları verisi açıklanacak. Dün, ABD Borsalarında alıcılı seyrizlendi. S&P 500 Endeksi yaklaşık %2, Nasdaq Endeksi yaklaşık %2.4 ve Dow Jones Endeksi yaklaşık %1.5 değer kazandı. 10 yıllık ABD Devlet Tahvil Getirileri, dün açıklanan ABD TÜFE verisinin ardından %4 düştü. Dolar Endeksi ise yaklaşık %1.5 değer kaybetti. Yeni güne başlarken, Asya Borsalarında alıcılı seyrizleniyor.

Dün sabah açılışında volatil seyrizleyen Bist-100 endeksi, akşam seansında gelen alımların etkisiyle %1,36 kazançla 7.671,05 puan seviyesinden günlük kapanış gerçekleştirdi ve toplamda 79,7 milyar TL işlem hacmi gerçekleştirdi. Sektör endeksleri arasında en çok getiri sağlayan %2,92 kazançla iletişim endeksi olurken, en çok zarar eden ise %1,06 kayıpla menkul kıymetler yatırım ortaklığı oldu. Bugün yukarı yönlü hareketlerde ilk olarak 7.748 direnç puan seviyesini ve ardından 7.824 direnç puan seviyesini takip edeceğiz. Olası aşağı yönlü hareketlerde ise 7.594 puan seviyesi ilk destek noktamızı oluştururken, ana destek noktamız 7.518 puan seviyesi.

### Ekonomi ve Politika Haberleri

- Saat 11:00'da Ekim Merkezi Yönetim Bütçe verileri açıklanacak.
- Hazine Kasım ayında 78 milyar TL iç borçlanma gerçekleştirdi.

### Şirket ve Sektör Haberleri

- AGESA, MPARK**- Pay alım satım bildirimini hk.
- ARSAN**- Deprem hasarı sigorta ödemesi hk.
- ANSGR**- Ekim ayı brüt prim üretimi hk.
- KCAER**- Yeni iş ilişkisi hk.

### PIYASALAR

Yurtiçi	Kapanış	1 gün	1 hafta
Bist 100	7,671.05	1.36	-2.21
Bist 30	8,079.22	1.81	-1.61
Bist 50	6,675.30	1.57	-2.01
Bist Tüm	8,944.36	1.18	-1.90
Bist Mali	7,704.25	0.98	-3.77
Bist Banka	7,456.53	1.27	-6.47
Bist Holding Ve Yatırım	6,934.52	0.90	-3.01
Bist Gayrimenkul Y.O.	2,694.69	1.56	0.35
Bist Sigorta	30,969.77	0.20	-2.34
Bist Ulaştırma	25,786.53	1.83	2.55
Bist Sınai	12,450.65	1.43	-1.84
Bist Hizmetler	7,298.96	1.05	-0.54

### Günlük Performans

XU100

Piyasa Değeri (milyar dolar)  
İşlem Hacmi (milyar dolar)

229  
2.79

En çok yükselen 5 hisse	Kapanış	1 gün	1 hafta
Penta Teknoloji Ürünleri Dağıtıcı	22.22	10.00	10.88
Mia Teknoloji	815.00	9.99	18.12
Emlak G.M.Y.O.	7.49	6.85	9.18
Petkim	21.48	6.34	4.07
Tüpraş	152.20	3.54	2.15

En çok düşen 5 hisse	Kapanış	1 gün	1 hafta
İş Yatırım	32.52	-3.96	-9.67
Şekerbank	7.22	-3.86	7.28
İmaş Makina Sanayi	15.60	-2.92	-1.39
Kızılbük Gayrimenkul Yatırım Or	17.97	-2.39	-0.99
Alarko Holding	101.37	-2.31	-5.93

Döviz	Kapanış
USD/TL	28.63
EUR/TL	30.67
GBP/TL	35.24

İletişim:

Yurtiçi Satış Operasyon  
[destek@tacirler.com.tr](mailto:destek@tacirler.com.tr)  
+90 212 355 4646

## Ekonomi ve Politika Haberleri

### Saat 11:00'da Ekim Merkezi Yönetim Bütçe verileri açıklanacak

Hazine ve Maliye Bakanlığı geçtiğimiz hafta ekim ayı nakit bütçe verilerini açıklamıştı. Buna göre ekim ayında nakit bütçe dengesi 82,2 milyar TL açık verirken, 12 aylık nakit bütçe açığının 532,65 milyar TL'ye yükseldiği izleniyor. Geçtiğimiz hafta açıklanan ekim nakit bütçe verileri, merkezi yönetim bütçe verileri için öncü niteliğinde.

- OVP tahminlerine bakıldığında 2023 yılı bütçesinde 6,56 trilyon gider, 4,93 trilyon gelire karşılık bütçe açığının 1,63 trilyon TL olarak oldukça yüksek bir yerde tahmin edildiğini görüyoruz. Ocak – Eylül döneminde verilen 512,6 milyar TL'lik bütçe açığı ile kıyasladığımızda 2023 yıl sonu bütçe açığının OVP tahmininin altında bir yerde oluşabileceğini öngörmekteyiz. OVP'de 2024 yılına ilişkin ise 2,65 trilyon TL tutarında yine yüksek bir bütçe açığı tahmini olduğu görülüyor.
- Açıklanan 2024 Finansman Programı'na göre ise Hazine 2024 yılı içerisinde 1,565 milyar TL'lik iç borç servisi karşılığında 2,136 milyar TL tutarında iç borçlanma gerçekleştirmeyi planlıyor ve %136'lık bir iç borç çevirme oranı öngörüyor.

### Hazine Kasım ayında 78 milyar TL iç borçlanma gerçekleştirdi

Hazine ve Maliye Bakanlığı dün düzenlediği 5 yıl vadeli TÜFE'ye endeksli tahvil ihalesinde ROT satışlar dahil 10,5 milyar TL iç borçlanma gerçekleştiren, 5 yıl vadeli kira sertifikası doğrudan satışında ise 3,6 milyar TL'lik satış yapıldı. Böylelikle Hazine'nin kasım ayı içerisinde toplam iç borçlanma tutarı 78 milyar TL ile ay başında paylaşılan 78 milyar TL'lik iç borçlanma projeksiyonuna paralel gerçekleşti.

- 5 yıl vadeli TÜFE'ye endeksli tahvil ihalesinde reel bileşik faiz -%1,35 olurken, ihaleye gelen güçlü talep neticesinde talep / satış rasyosu 4,53x ile yüksek bir seviyede oluştu.

Hazine bir sonraki üç aylık (Aralık – Ocak – Şubat) iç borçlanma programını 30 Kasım tarihinde açıklayacak. Bir önceki programda (Kasım – Aralık – Ocak) aralık ayına ilişkin 39,4 milyar TL'lik iç borç ödemesi karşılığında toplam altı ihale ile 40 milyar TL'lik bir iç borçlanma öngörüsü paylaşılmıştı.

## Şirket ve Sektör Haberleri

**AGESA** – AgeSA, ortalama 55,53 TL fiyattan 30 bin adet payın geri alımını gerçekleştirmiştir. İşlem sonucunda, sahip olunan payların sermayeye oranı %0,51 düzeyine yükselmiştir.

**ARSAN** – Arsan Tekstil, 6 Şubat depreminde şirketin ve bağlı ortaklığı "Arsan Dokuma"nın fabrikalarında oluşan hasarlar konusunda sigorta şirketi ile mutabakata varmış olup, 318,4 milyon TL tutarında son ödeme tahsil edilmiştir. Şirket, toplamda deprem hasarından kaynaklı 665,7 milyon TL ödeme almıştır.

**ANSGR** – Anadolu Sigorta, Ekim ayı brüt prim üretimi verilerini açıkladı. Yıl başından bu yana toplam brüt prim üretimi yıllık bazda %81 artışla 31,9 milyar TL'ye ulaştı.

**KCAER** – Kocaer Çelik, yaklaşık 24,9 milyon USD tutarında sözleşme imzalamıştır. Bu tutar, 2022 yılı dolar bazlı gelirlerin yaklaşık 4%'üne tekabül etmektedir.

**MIATK** – Mia Teknoloji, ilk etapta 100 adet elektrikli bisikletin satışına yönelik niyet mektubu imzalamıştır.

**MPARK** – Medical Park, ortalama 160,01 TL fiyattan 25 bin adet payın geri alımını gerçekleştirmiştir. İşlem sonucunda, sahip olunan payların sermayeye oranı %7,51 düzeyine yükselmiştir.

### Pay Alım Satım Tablosu

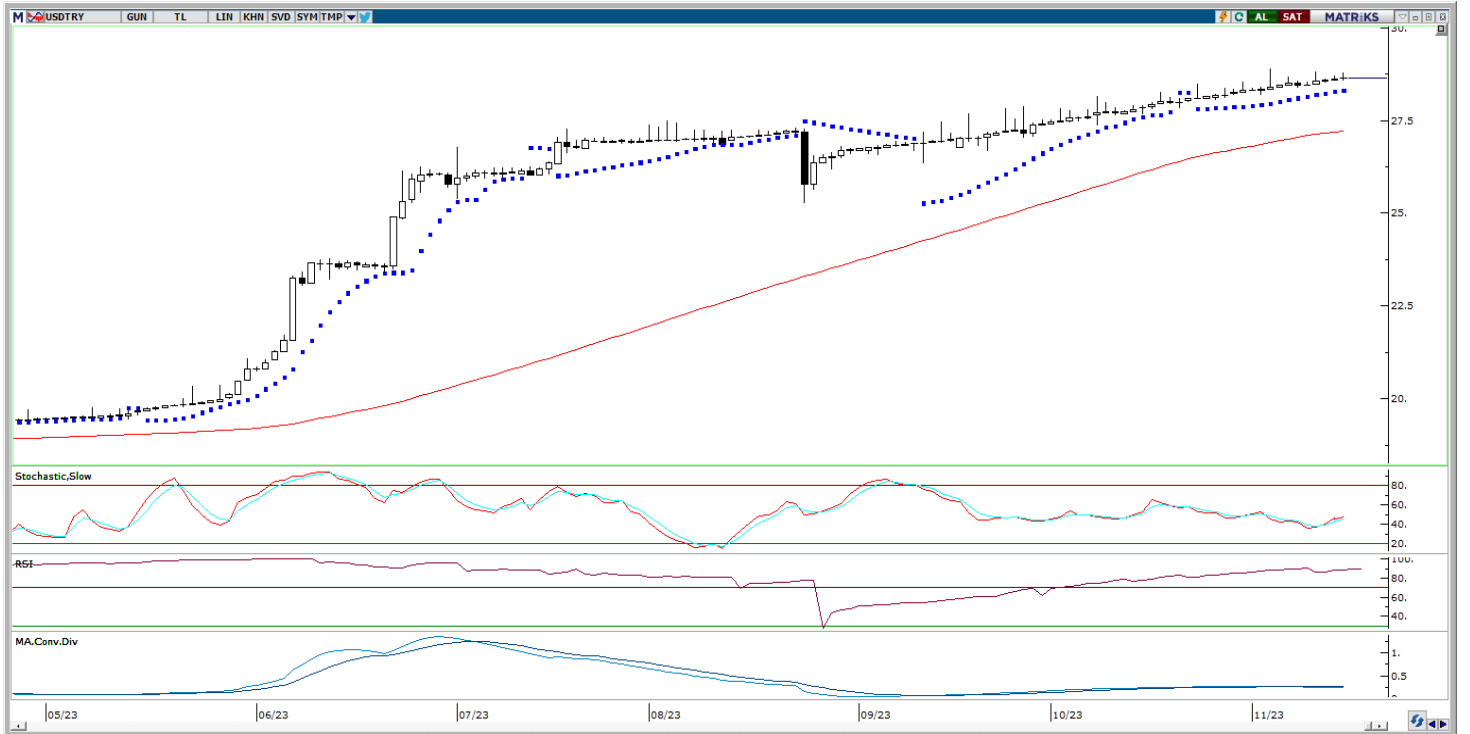
Alıcı	Satıcı	Şirket	Türü	# lot	İşlem Fiyatı (TL)	İşlem sonrası sermaye içindeki payı
AGESA		AGESA	Geri Alım	30,000	54,05-56,00	0.51%
MPARK		MPARK	Geri Alım	25,000	158,80-161,00	7.51%

## Teknik Analiz

### USD/TRY

ABD'den beklentilerin altında gelen TÜFE artışının ardından dolar endeksinde görülen hızlı düşüş hareketi dün GoÜ para birimleri genelinde alıcılı bir seyrin ön plana çıkmasını sağladı. GoÜ para birimleri Şili pezosu ve Güney Afrika randı öncülüğünde değer kazanırken, Türk lirasının ise dolar karşısında yatay kalarak bu pozitif ortamdan sıyrıldığı ve alt sıralarda yer aldığı takip edildi. Bununla birlikte USDTRY paritesi günü 28,62 seviyesinden tamamladı. Türkiye 5 yıllık CDS primi ise 378,80 baz puandan 368,7 baz puana geriledi. Kurda genel görünüm itibariyle kademeli yükseliş eğiliminin korunduğunu izliyoruz. Teknik göstergelerin ürettikleri sinyaller doğrultusunda kurda kısa vadeye ilişkin 27 – 30 bandını ön plana çıkarmaya devam ediyoruz. Göstergeler, 27 seviyesinin altında kalıcı bir gerileme olmadıkça aşağı yönlü hareketlerin sınırlı kalmaya devam edebileceğinin sinyalini veriyor.

### USD/TRY



## EUR/USD

ABD'de yıllık TÜFE'nin ekim ayında %3,7 seviyesinden %3,2'ye önemli bir gerileme kaydetmesi ile birlikte dolar endeksi 104 seviyesine doğru hızlı bir geri çekilme gerçekleştirirken, EURUSD paritesi de 1,0890 seviyesine kadar tırmanarak son 2,5 ayın zirvesine ulaştı. TÜFE'nin beklentilerin altında gelmesi ile birlikte dün 1,0883 seviyesinden %1,7'lik güçlü bir yükselişle tamamlayan parite, kısa vadeli yükseliş kanalını ve önemli bir direnç konumunda bulunan 100 günlük hareketli ortalamasını yukarı yönlü kırmış oldu. Kanal kırılması ve 100 günlük ortalamanın aşılması sonrasında paritedeki yükseliş momentumunun kısa vadede korunabileceği görüşünderiz. Bu çerçevede bir süredir kısa vadeye ilişkin ön plana çıkardığımız 1,06 – 1,08 bandımızı 1,0775 – 1,10 olarak güncelliyoruz. 1,10 seviyesi öncesinde ara direnç seviyeleri olarak 1,0875, 1,0915 ve 1,0970 dirençleri izlenecekken, 1,0775 desteği öncesinde ise 1,0820 ara seviyesi ara destek seviyesi olarak karşımıza çıkıyor.

## EUR/USD



**XAU/USD**

Bu hafta içerisinde 100 günlük hareketli ortalaması üzerinde tutunmayı başaran ons altın, dün ABD'den gelen TÜFE verilerinin ardından dolar endeksi ve ABD 10 yıllık tahvil faizlerinde görülen sert gerileme neticesinde hızlı bir yükseliş sergileyerek 1970\$ seviyesi üzerini test etti. Altındaki fiyatlamaların yeniden savaş dinamiklerinden makro zemine evrilmeye başladığını görüyoruz. Bu da fiyatlamaların sağlıklı bir zemine oturması açısından önemli bir gelişme. Teknik görünümü incelediğimizde ons altının bugün itibarıyla 1925\$ seviyesinden geçen 100 günlük hareketli ortalaması üzerinde tutunmaya devam edebileceği görüşündeyiz. Fed'in faiz artırımlarını noktaladığı ve alternatif getirilerde zirve seviyelerin geride kaldığı yönündeki beklentimize paralel olarak ons altında kademeli bir yükseliş eğiliminin etkili olmasını beklemekteyiz. Yukarıda 2000\$ seviyesi güçlü direnç konumunda yer alıyor. Bu seviyeye yakınsamalarda dönem dönem tepki satışlarının etkili olması beklenebilecekken, orta vadeye yönelik pozitif görüşümüzü korumaktayız. Bu sabah saatlerinde 1967\$ seviyesinden işlem gören ons altında kısa vadeli teknik seviyelere baktığımızda yukarıda 1975\$, 1980\$ ve 1990\$ seviyeleri ilk direnç noktaları olarak ön plana çıkarken, aşağıda ise 1965\$, 1950\$ ve 1940\$ seviyeleri destek konumunda bulunuyor.

**XAU/USD**

**XAG/USD**

ABD'de beklentilerin üzerinde bir gerileme kaydeden TÜFE verileri sonrasında gümüşün bir süredir aşmayı başaramadığı 50 günlük ortalamasını yukarı yönlü kırdığı takip edildi. Dün 22,30\$ seviyelerinden güne başlayan gümüş, ABD verileri ile birlikte 23\$ seviyesini aştı ve 50 günlük hareketli ortalamasını kırmasının ardından 23,20\$ seviyesinden geçen 100 günlük ortalamasını test etti. Altın / gümüş rasyosu ise 87 seviyesi üzerinden 85 seviyesine doğru hızlı bir geri çekilme gerçekleştirerek gümüşteki performansın daha güçlü konumunda olduğunun sinyalini verdi. Gümüşteki yükselişlerin devamlılığı açısından 100 günlük (23,20\$) ve 200 günlük (23,30\$) hareketli ortalamaların oluşturduğu 23,20\$ – 23,30\$ direnç bölgesinin yukarı yönlü kırılması önem arz ediyor. Kısa vadede bu bölgeyi yakından takip edeceğiz. Bu bölgenin aşılması durumunda 23,50\$ ve 23,80\$ dirençleri ön plana çıkabilecekken, olası geri çekilmelerde ise 23\$, 22,65\$ ve 22,35\$ destekleri izlenecek.

**XAG/USD**

## Yatırım Merkezlerimiz

## Genel Müdürlük

Nispetiye Cad. B-3 Blok Kat: 9 Akmerkez Etiler - İSTANBUL  
0 212 355 46 46

<b>Adana</b>	Cemal Paşa Mah. Gazipaşa Bul. Cemal Uğurlu Apt. Kat: 1 D: 4	(0 322) 457 77 55
<b>Akatlar İrtibat Bürosu</b>	Akat Mahallesi Meydan Caddesi B Blok No: 16 D: 8 (Eski No D: 10) Beşiktaş	(0 212) 355 46 46
<b>Ankara</b>	Remzi Oğuz Anık Mah. Tunalı Hilmi Cad. Yaprak Apt. No: 94 Kat: 2 D: 9 Kavaklıdere Çankaya	(0 312) 435 18 36
<b>Ankara - Çukurambar İrtibat Bürosu</b>	Kızılırmak Mah.Ufuk Üniversitesi Cad. Next Level Loft Ofis No: 4/65 Kat: 24 Söğütözü Çankaya	(0 312) 909 87 70
<b>Antalya</b>	Şirinyalı Mah. İsmet Gökşen Cad. Özden Apt. No:82/6 Muratpaşa	(0 242) 248 45 20
<b>Bakırköy</b>	İstanbul Cad. Bakırköy İş Merkezi No: 6 Kat: 4 D: 14 Bakırköy	(0 212) 570 52 59
<b>Bodrum İrtibat Bürosu</b>	Konacık Mahallesi, Atatürk Bulvarı, Arbor-Abdullah Ünal Çabuk İş Merkezi No: 285/1-A6 Bodrum	(0212) 355 46 46
<b>Bursa</b>	Konak Mah. Barış (120) Sokak , Ofis Artı Binası, Dış kapı No:3 Daire:33 Nilüfer-BURSA	(0 224) 225 64 10
<b>Çankaya İrtibat Bürosu</b>	Çankaya Mahallesi Cinnah Caddesi Cinnah Apartmanı No: 55 D: 7-8 Çankaya / ANKARA	(0212) 355 46 46
<b>Denizli</b>	Urban İş Merkezi 2. Ticari Yol Daire 26 Kat: 6 Bayramyeri	(0 258) 265 87 85
<b>Erenköy</b>	Bağdat Cad. Çubukçu Apt. No: 333 Kat: 2 D: 4 Kadıköy	(0 216) 348 82 82
<b>Gaziantep</b>	İncilipinar Mah. Gazimuhtarpaşa Bul. Kepkepzade Park İş Merkezi B Blok No: 18 Kat: 1 D: 5	(0 342) 232 35 35
<b>Girne</b>	Ziya Rızki Cad. Şehit Necati Gürkaya Sok. Kat: 1 D: 1 Girne - KKTC	(0 392) 815 14 54-55-56
<b>İzmir</b>	Şair Eşref Bul. Ragıp Şanlı İş Merkezi No: 6 Kat: 3 D: 306 Çankaya	(0 232) 445 01 61
<b>İzmir İrtibat Bürosu</b>	Şehit Nevres Bulvarı Eczacıbaşı Apartmanı No: 7 Kat: 2 Daire: 5 Pasaport Alsancak - Konak	(0 232) 241 24 50
<b>İzmit</b>	Hürriyet Cad. Kaya İşhanı No: 39/5 İzmit	(0 262) 323 11 33
<b>İzmit İrtibat Bürosu</b>	Ömerağa Mah. Alemdar Cad. İ. Kolaylı Apt. No: 8 Kat: 2 İzmit	(0 262) 260 01 01
<b>Karadeniz Ereğli</b>	Murtaza Mah. Hamamüstü Sok. İ. Esat Taneri İş Merkezi No: 19 Kat: 2 Karadeniz Ereğli	(0 372) 316 40 50
<b>Kartal</b>	Üsküdar Cad. Cevat Kayacan Apt. No: 26 Kat: 4 D: 8 Kartal	(0 216) 306 22 71 - 306 22 06
<b>Kayseri</b>	Hunat Mah. Nuh Mehmet Baldöktü Sok. Gürcüoğlu Plaza No: 5 K: 3 D: 11 Melikgazi	(0 352) 221 08 68 - 222 82 51
<b>Marmaris İrtibat Bürosu</b>	Kemeraltı Mah. Orgeneral Mustafa Muğlalı Cad. Güven Apt. No: 22 D: 2 Marmaris	(0 252) 321 08 00
<b>Merkez Şube</b>	Akat Mahallesi Meydan Caddesi B Blok No: 16 D: 7 (Eski No D: 9) Beşiktaş	(0 212) 355 46 46
<b>Mersin</b>	İnönü Mah. 1401 Sok. No:32 Pozcu Evo Kat:2 No:10-11 Yenişehir Mersin	(0 324) 238 11 89
<b>Trabzon İrtibat Bürosu</b>	Kemerkaya Mahallesi Halkevi Cad. Mandıralı İş Merkezi No: 4 Daire: 4 Ortahisar	(0 462) 432 24 50



## Uyarı Notu

Bu raporda yer alan yatırım bilgi, yorum ve tavsiyeleri, yorum ve tavsiyede bulunanların kişisel görüşlerine dayanmakta olup finansal bilgi ve genel yatırım tavsiyesi kapsamında hazırlanmıştır ve hiçbir şekilde yatırım danışmanlığı kapsamında değildir. Yatırım danışmanlığı hizmeti; yetkili kuruluşlar tarafından kişilerin risk ve getiri tercihleri dikkate alınarak kişiye özel sunulmaktadır. Burada yer alan yorum ve tavsiyeler ise genel niteliktedir. Bu tavsiyeler, mali durumunuz ile risk ve getiri tercihlerinize uygun olmayabilir. Bu nedenle, sadece burada yer alan bilgilere dayanarak yatırım kararı verilmesi beklentilerinize uygun sonuçlar doğurmayabilir.

Yatırım Danışmanlığı hizmeti talep edilmesi halinde; yatırımcının Tacirler Yatırım Menkul Değerler A.Ş. ile Yatırım Danışmanlığı sözleşmesi imzalamış olması, Yerindelik Testi'ni tamamlamış ve risk grubunun belirlemiş olması zorunludur.

Bu raporda yer alan her türlü bilgi, yorum ve tavsiye uygunluk testi ile tespit edilecek risk grubunuz ve getiri beklentiniz ile uyumlu olmayabilir. Dolayısıyla, uygunluk testi neticesinde risk grubunuz tespit edilmeden sadece burada yer alan bilgilere dayanılarak yatırım kararı verilmesi amaç, bilgi ve tecrübenize uygun sonuçlar doğurmayabilir.

Bu rapor herhangi bir sürede belirli bir getirinin sağlanacağına dair bir taahhüt içermemekte olup, zaman içerisinde piyasa koşullarında meydana gelen değişiklikler nedeniyle yorum ve tavsiyelerde değişiklikler söz konusu olabilir. Bu raporda bahsedilen yatırım araçlarının fiyatları ve değerleri yatırımcıların menfaatlerine aykırı olarak hareket edebilir ve netice itibarıyla yatırımcılar anaparalarını kaybetme riski ile karşı karşıya kalabilirler. Bu raporda yer alan geçmiş performans verileri gelecekte elde edilecek sonuçların bir garantisi olarak kabul edilemez.

Bu raporda yer alan tüm bilgiler ve görüşler yatırımcıları bilgilendirmek amacıyla, Tacirler Yatırım Menkul Değerler A.Ş. tarafından güncel ve güvenilir kaynaklardan temin edilmiş olmakla beraber, Tacirler Yatırım Menkul Değerler A.Ş. söz konusu bilgilerin doğru ve tam olduğunu taahhüt etmemektedir. Raporlardaki yorumlardan, bilgilerin tam veya doğru olmaması ve/veya güncellenme nedeniyle doğabilecek maddi ve manevi zararlardan Tacirler Yatırım Menkul Değerler A.Ş. ve çalışanları sorumlu tutulamaz.

Bu rapor, sadece gönderildiği kişilerin kullanımı içindir. Bu raporun tümü veya bir kısmı Tacirler Yatırım Menkul Değerler A.Ş.'nin yazılı izni olmadan çoğaltılamaz, yayınlanamaz veya üçüncü kişilere gösterilemez, ticari amaçla kullanılamaz. Aksi halde, Tacirler Yatırım Menkul Değerler A.Ş. uğramış olduğu bütün zarar ve ziyanı talep etme hakkını saklı tutar.