

Piyasa Yorumu

Bugün takip edilmesi gereken bir veri Amerika'dan gelecek olan işsizlik başvuruları; her perşembe açıklanan bu veri, gecikmeli bir indikatör olsa da ekonominin genel durumu hakkında bilgi vermesi dolayısıyla yakından takip ediliyor. Daha erken saatlerde İngiltere'de inşaat PMI verisi yayınlanacak ve beklenti nötr, ne büyüme ne küçülme bekleniyor. Çin bugün de tatil, diğer Asya piyasaları yukarı yönlü seyir izliyor.

Dün satıcılı seyir izleyen Bist-100 endeksi, %2,12 kayıpla 8.333,14 puan seviyesinden günlük kapanış gerçekleştirdi ve toplamda 150,2 milyar TL işlem hacmi gerçekleşti. Sektör endeksleri arasında en çok getiri sağlayan %4,96 kazançla spor sektörü olurken, en çok zarar edenler ise %3,61 kayıpla ulaştırma ve madencilik sektörleri oldu. TL bazlı tarihi zirve kırılımından sonra endekste 8 günlük hareketli ortalama seviyesine doğru bir geri çekilme gerçekleşti. Bu seviyenin önemli bir destek noktası olduğunun altını çizerek bu geri çekilmenin yukarı yönlü hareketin onayı olabileceği kanısındayız. Bugün yukarı yönlü hareketlerde ilk olarak 8.416 direnç puan seviyesini ve ardından 8.500 direnç puan seviyesini takip edeceğiz. Olası aşağı yönlü hareketlerde ise 8.250 puan seviyesi ilk destek noktamızı oluştururken, ana destek noktamız 8.166 puan seviyesi.

Ekonomi ve Politika Haberleri

- Saat 14:30'da 22 – 29 Eylül haftasına ilişkin yabancı portföy hareketleri ve para & banka istatistikleri açıklanacak.
- Eylül Reel Efektif Kur Endeksi 55,5 oldu.

Şirket ve Sektör Haberleri

- AHGAZ, MPARK**- Pay alım satım bildirimini hk.
- BMSTL, EBEBK**- Eylül ayı istatistikleri hk.
- BVSAN, CWENE, IMASM**- Yeni iş ilişkisi hk.
- KAYSE, KUVVA, SAHOL**- Yatırımlar hk.
- MANAS, SKBNK**- Bedelli sermaye artırımını hk.
- OTKAR**- İhale bildirimini hk.
- POLHO, TTKOM**- 3Ç23 finansal sonuçları hk.
- TLMAN**- Kredi teminatı hk.

PİYASALAR

Yurtiçi	Kapanış	1 gün	1 hafta
Bist 100	8.333,14	-2,12	1,45
Bist 30	8.723,82	-2,34	1,31
Bist 50	7.262,77	-2,20	1,19
Bist Tüm	9.683,37	-1,73	1,72
Bist Mali	8.524,79	-1,56	2,97
Bist Banka	8.536,68	-1,56	2,46
Bist Holding Ve Yatırım	7.582,81	-1,66	3,80
Bist Gayrimenkul Y.O.	2.831,63	-1,49	2,09
Bist Sigorta	34.416,58	1,94	1,88
Bist Ulaştırma	26.620,22	-3,61	2,63
Bist Sınai	13.637,05	-2,03	0,07
Bist Hizmetler	7.709,22	-1,63	2,40

Günlük Performans

XU100

Piyasa Değeri (milyar dolar)
İşlem Hacmi (milyar dolar)

260
5,46

En çok yükselen 5 hisse	Kapanış	1 gün	1 hafta
Kayseri Şeker Fabrikası	49,72	10,00	13,98
Cw Enerji Mühendislik	400,00	6,64	11,58
Albaraka Türk Katılım Bankası	4,51	6,12	11,08
Karsan Otomotiv	12,92	3,61	6,87
Qua Granit Hayal Yapı	7,00	3,55	7,86

En çok düşen 5 hisse	Kapanış	1 gün	1 hafta
Akfen Yenilenebilir Enerji	19,70	-8,37	19,98
Gınsim Elektrik Sanayi Taahhut	98,65	-5,96	-13,01
Şekerbank	6,34	-5,37	-2,16
Konya Çimento	6.087,40	-5,02	14,40
Kimteks Poliüretan	81,75	-5,00	-6,25

Döviz	Kapanış
USD/TL	27,58
EUR/TL	28,93
GBP/TL	33,44

İletişim:

Yurtiçi Satış Operasyon
destek@tacirler.com.tr
+90 212 355 4646

Ekonomi ve Politika Haberleri

Saat 14:30'da 22 – 29 Eylül haftasına ilişkin yabancı portföy hareketleri ve para & banka istatistikleri açıklanacak

15 – 22 Eylül haftasında hisse senedi ve tahvil piyasasında net yabancı alımı gerçekleşti. Buna göre söz konusu hafta içerisinde hisse senedi piyasasında 74,4 milyon dolar, tahvil piyasasında ise repo işlemleri hariç 91,8 milyon dolarlık bir yabancı alımı yaşandı.

- Yılbaşından bu yana bakıldığında hisse senedi piyasasında toplam 63,3 milyon dolarlık bir yabancı çıkışı, tahvil piyasasında ise repo işlemleri hariç toplam 506 milyon dolarlık bir yabancı girişi olduğu takip ediliyor.
- Son bir sene içerisinde ise hisse senedi piyasasında toplam 1,06 milyar dolarlık bir yabancı çıkışı, tahvil piyasasında ise repo işlemleri hariç toplam 361 milyon dolarlık bir yabancı girişi görülüyor.

15 – 22 Eylül haftasında yerleşiklerin DTH'larında toplam 1,08 milyar dolarlık bir düşüş yaşanırken (altın hariç, parite etkisinden arındırılmış rakamlar), söz konusu gerilemenin büyük kısmı hanehalkı DTH'larındaki azalıştan kaynaklandı. Parite etkisinden arındırılmış olarak baktığımızda kurumlar DTH'ları 0,02 milyar dolar düşerken, hanehalkı DTH'larında ise 1,06 milyar dolarlık bir gerileme kaydedildi.

- Aynı hafta içinde kıymetli maden mevduat hesaplarında 0,08 milyar dolarlık sınırlı bir azalma izlenirken, düşüşün tamamına yakını hane halkı kıymetli maden hesaplarındaki gerilemeden kaynaklandı.
- Özetle, 15 – 22 Eylül haftası içerisinde yerleşiklerin altın dahil DTH hesaplarında fiyat etkisinden arındırılmış olarak 1,16 milyar dolarlık bir düşüş yaşandığı takip edildi.

Eylül Reel Efektif Kur Endeksi 55,5 oldu

TCMB eylül TÜFE bazlı reel efektif döviz kurunu, beklentimize paralel olarak 55,5 olarak açıkladı. Söz konusu endeks seviyesi Mayıs ayından bu yana en yüksek seviyeyi işaret ediyor. Endeksin son iki ayda reel olarak %14 değer kazanımını işaret ettiğini görmekteyiz.

Şirket ve Sektör Haberleri

AHGAZ – Ahlatçı Doğal Gaz, ortalama 14,52 TL fiyattan yaklaşık 281 bin adet hisse geri alımı gerçekleştirdi. İşlemlerle birlikte toplamda geri alınan hisse adeti yaklaşık 13 milyon 900 bin adete ulaşmış olup, sermayeye oranı %0,53 düzeyindedir.

BMSTL – BMS Metal, Eylül ayı üretim hacmi verisini açıkladı. Hatlarındaki üretim geçen yılın aynı dönemine göre %34'lük artışla 4 bin 919 tona ulaştı. Eylül ayındaki ihracat oranı ise %85 seviyesine ulaşırken, geçen yılın aynı ayında ihracat payı %80 düzeyindeydi.

BVSAN – Bülbüloğlu Vinç, yaklaşık 400 bin EUR tutarında sipariş aldı. Tutar, 2022 yılı avro bazlı gelirlerinin yaklaşık %1'ine tekabül etmektedir.

CWENE – CW Enerji, 129 milyon TL tutarında sözleşme imzaladı. Tutar, 2022 yılı gelirlerinin yaklaşık %3'üne tekabül etmektedir. Şirket, CEO'su açıklamalarda bulundu.

- CW Enerji, Çemtaş Çelik ile 30,9 milyon dolarlık güneş enerjisi santrali (GES) kurulumu anlaşması imzaladı.

EBEBK – Ebebek, Eylül ayı ziyaretçi sayılarını paylaştı. Buna göre, ziyaretçi sayısının aylık ve yıllık bazda artışlar kaydettiği vurgulandı.

IMASM – İmaş Makine, 1.2 milyon USD tutarında sipariş aldı. Tutar, 2022 yılı dolar bazlı gelirlerinin yaklaşık %3'üne tekabül etmektedir.

KAYSE – Kayseri Şeker, halka arz sürecinde planladığı 3 adet entegrasyon ve modernizasyon yatırımının 2'sinin faaliyete geçtiğini bildirdi. Yatırımların toplam bedeli 1.2 milyon EUR olup, söz konusu yatırımların üretim verimliliğine katkı sağlaması beklenmektedir. Şirket, ayrıca 2023 yılına ilişkin beklentilerini paylaştı. Buna göre,

- 2023 yılı net satışların yıllık bazda %75 artışla 14 milyar TL'ye ulaşması öngörülmektedir. (2022: 8.004mn TL).

KUVVA – Kuvva Gıda, 2000 litre kapasiteli tesis yatırımının tamamlandığını, üretim ve satış faaliyetlerine başladığını bildirdi.

MANAS – Manas Enerji, %50 oranında bedelli sermaye artırım kararı aldı. Şirketin 83 milyon TL olan mevcut sermayesi yaklaşık 166 milyon TL'ye ulaşacak.

MPARK – Medicalpark, ortalama 148,54 TL fiyattan 31 bin 501 adet hisse geri alımı gerçekleştirdi. İşlemlerle birlikte toplamda geri alınan hisse adeti yaklaşık 14 milyon 600 bin adete ulaşmış olup, sermayeye oranı %7,0 düzeyindedir.

OTKAR – Otokar, 2023 yılında artan üretim hacminin etkisiyle, istihdam edilen personel sayısının %13 artış ile 3.257 kişiye ulaştığını bildirdi. Ek olarak şirket, Birleşik Arap Emirlikleri'nde gerçekleşen, 400 adet 12 metre dizel tip otobüs alımı ile ilgili araçların 10 yıllık bakım ve servisini içeren ihaleye teklif verilmiştir.

POLHO- Şirket, 3Ç23 finansal sonuçlarını 1 Kasım tarihinde açıklayacağını bildirdi.

SAHOL- Sabancı Holding, ABD'nin Teksas eyaletinde 232 MW kapasiteli bir güneş enerjisi santrali ve 60 MW kapasiteli enerji depolama tesisi yatırımlarından oluşan Oriana Solar LLC'nin %100 hissesi satın aldı. Yatırım sürecinin tamamlanmasıyla birlikte tesisin 2025 yılının ikinci çeyreğinde devreye alınması hedeflenmektedir. Halihazırda devam

eden ve 2024 yılının ikinci çeyreğinde devreye alınması hedeflenen 272 MW'lık Cutlass II güneş enerjisi santrali yatırımına ek olarak gerçekleştirilen bu kapasite yatırımının tamamlanmasıyla birlikte Sabancı Renewables Inc. ABD'de toplam 500 MW'lık yenilenebilir enerji portföyüne ulaşmış olacaktır. Ek olarak şirket, ortalama 59,06 TL fiyattan 500 bin adet hisse geri alımı gerçekleştirdi. İşlem sonucunda sermaye içerisindeki payı %0,02'ye ulaşmıştır.

SKBNK- Banka, %99 oranında bağlı ortaklığı Şeker Yatırım Menkul Değerler 'deki paylarının 17.5 milyon TL nominal değerli kısmının ortak satışı yoluyla halka arz edilmek suretiyle satılmasına ve Şeker Yatırım Menkul Değerler A.Ş.'nin, halka arzı kapsamında, çıkarılmış sermayesinin 120 milyon TL'den 155 milyon TL'ye artırılması nedeniyle ihraç edilecek olan toplam 35 milyon TL nominal değerli payın mevcut ortakların yeni pay alma hakları tamamen kısıtlanarak halka arz edilmesine karar verilmiştir.

TLMAN – Trabzon Liman, mobil vinç alımı kapsamında 3.8 milyon EUR tutarında kredi temin etti. Kredi 4.1 milyon EUR olarak, 5 yıl vadede 6 ayda bir ödemeye kullanılacaktır.

TTKOM- Şirket, 3Ç23 finansal sonuçlarını 6 Kasım tarihinde açıklayacağını bildirdi.

Pay Alım Satım Tablosu

Alıcı	Satıcı	Şirket	Türü	# lot	İşlem Fiyatı (TL)	İşlem sonrası sermaye içindeki payı
	Akkök Holding A.Ş.	AKMGY	Piyasa	10.000	140.10 - 142.30	11,75%
AHGAZ		AHGAZ	Geri Alım	280.833	14.51 - 14.53	0,54%
MPARK		MPARK	Geri Alım	31.501	145.60 - 151.50	7,00%
SAHOL		SAHOL	Geri Alım	500.000	58.90 - 59.25	0,03%
DGNMO		DGNMO	Geri Alım	95.000	13.77 - 13.99	3,72%

Kaynak: KAP, Tacirler Yatırım

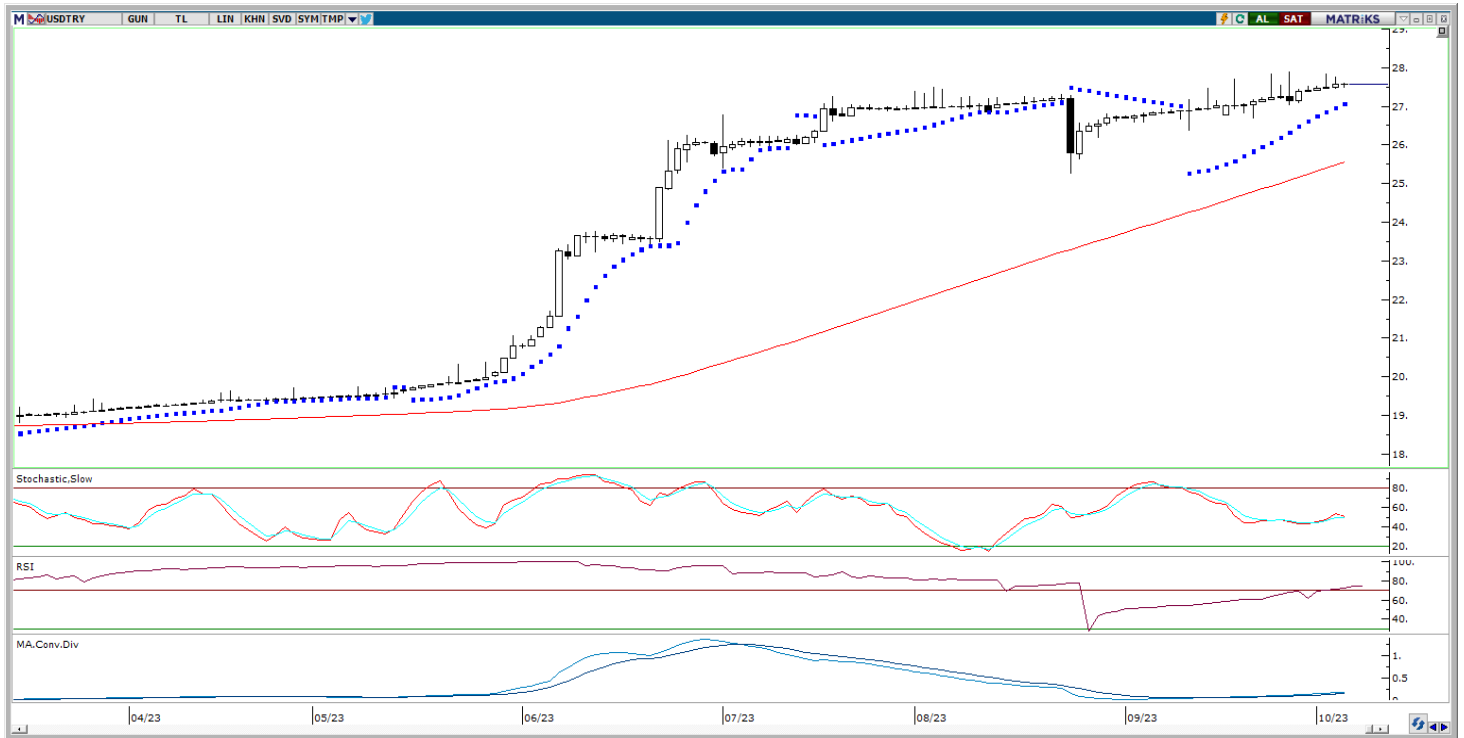
Teknik Analiz

USD/TRY

Dün ABD tahvilleri ve hisse senetlerindeki satış dalgası dün etkisini yiterek yerini alımlara bırakırken, bir süredir sert bir bozulmaya maruz kalan küresel risk iştahının da toparlandığı takip edildi. Bununla birlikte 107 seviyesi üzerinden düşüşe geçen dolar endeksi 106,50 seviyesine doğru gerilerken, GoÜ para birimlerinin çoğunlukla değer kazandığı izlendi. Türk lirası dolar karşısında %0,2'lik gerileme ile en zayıf performans gösteren GoÜ para birimleri arasında yer aldı ve olumsuz ayrıştı. Bununla birlikte gün içerisinde 27,64 seviyesi üzerini test eden USDTRY paritesi günü 27,57 seviyesinden sınırlı bir yükselişle tamamladı. Türkiye 5 yıllık CDS primi ise 412,12 baz puandan 407,8 baz puana indi.

Bugün sabah saatleri itibariyle gelişen ülke para birimlerindeki görece olumlu seyrin sürdüğünü, ancak TL'nin dolar karşısında yatay bir seyir izleyerek alt sıralarda yer aldığını görmekteyiz. Dolar endeksi 106,53 seviyesinde bulunurken, ABD 10 yıllıklar ise %4,71 seviyesinden işlem görmektedir. Kurda kısa vadeye ilişkin olarak 26 – 28 bandını ön plana çıkarmaya devam ediyoruz. Kurda dönem dönem etkili olan geri çekilmelerin kısa soluklu olduğunu görmekle birlikte, teknik göstergeler 26 seviyesinin altında kalıcı bir gerileme olmadıkça aşağı yönlü hareketlerin sınırlı kalmaya devam edebileceğinin sinyalini veriyor.

USD/TRY

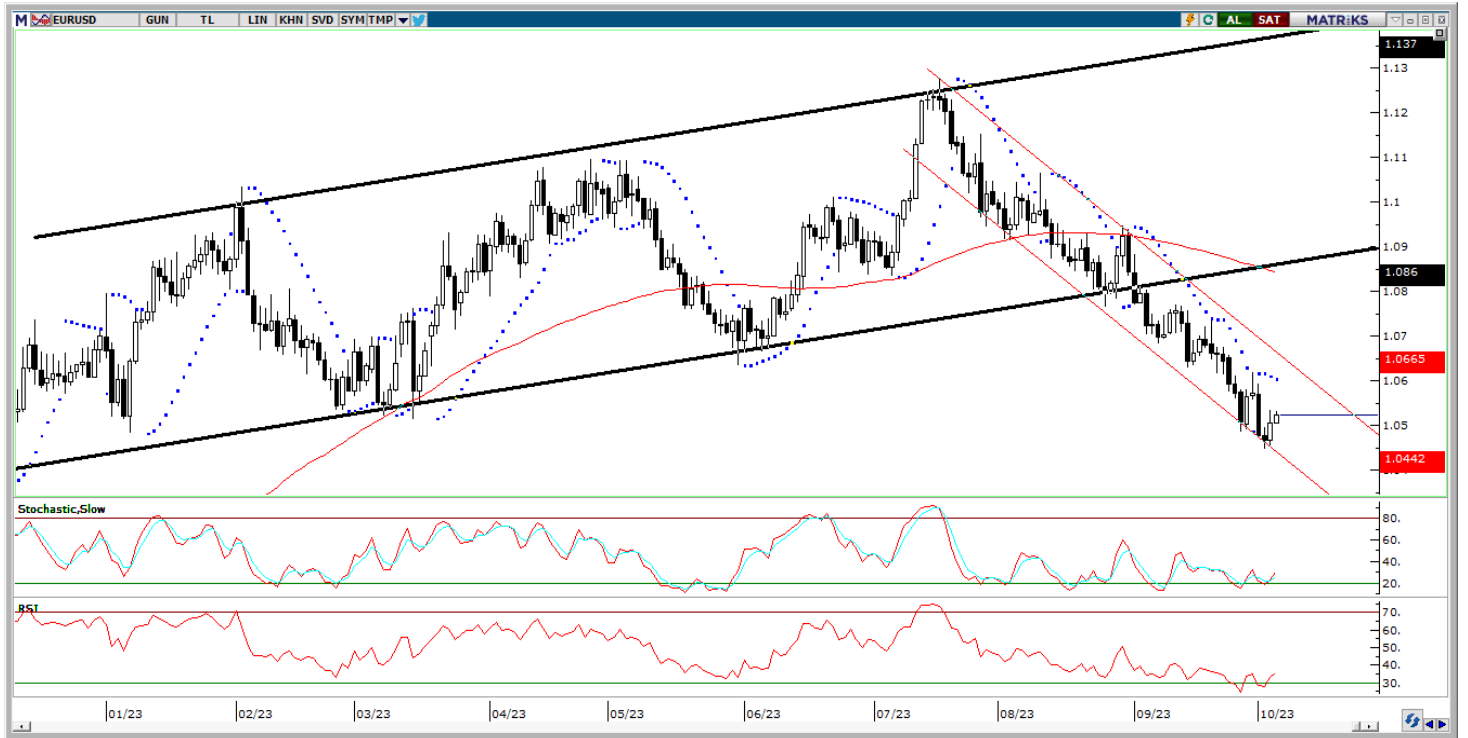


EUR/USD

ABD tahvil faizlerinde durulan satış ve dolar endeksindeki kazançların bir kısmının geri verilmesi ile birlikte parite dün yeniden 1,05 seviyesi üzerine yükseldi. 107 seviyesi üzerinden 106,50 seviyesine doğru geri çekilen dolar endeksi günü 106,80 seviyesinden düşüşle tamamlarken, kısa vadeli düşüş kanalının alt çizgisinden destek bularak yönünü yukarı çeviren EURUSD paritesi ise 1,0533 seviyesine kadar tırmanması sonrasında günü 1,0505 seviyesinden yükselişle kapattı.

Bu sabah saatlerinde 1,0522 seviyesinden işlem görmekte olan paritenin, yukarıda da ifade ettiğimiz üzere, kısa vadeli düşüş kanalının destek çizgisinden güç bulunduğunu görmekteyiz. Son dönemde yaşanan satışların ardından kısa vadeli bir düzeltme hareketi gelebileceğini dünkü bültenimizde ifade etmiştik. Teknik göstergeler bugün de yukarı yönlü çabanın sürebileceğinin sinyalini veriyor. Paritedeki düzeltmenin devam etmesi durumunda 1,0535 ve 1,0575 dirençleri takip edilecek. Olası geri çekilmelerde ise 1,05, seviyesi ile destek konumundayken, bu seviyenin altında ise kanal desteğinin geçtiği 1,04 – 1,0430 bandı ikinci destek bölgesi olarak karşımıza çıkıyor.

EUR/USD



XAU/USD

Dün ABD tahvil faizlerinde ve dolar endeksindeki yükselişin yerini düşüslere bıraktığı izlenirken, değerli metallerdeki satışların da görece sınırlandığı takip edildiği. ABD 10 yıllıklarda dün %4,60 seviyesi altının test edildiği takip edilirken, dolar endeksinin de 106,50 seviyesine kadar geri çekildiği ve günü 106,80 seviyesinden düşüslü kapattığı gözlemlendi. Bu gelişmelerin etkisi ile birlikte düşüşünü yavaşlatan ve 1815\$ desteği üzerinde tutunmaya devam eden ons altın, günü 1821,24\$ seviyesinden sınırlı bir kayıpla tamamladı.

Altının ons fiyatı bu sabah saatlerinde 1827\$ seviyesinden işlem görüyor. Bu sabah saatlerinde küresel tahvillerde görece sakin bir seyir izlenirken, teknik göstergeler ve oluşan fiyat formasyonları ons altında bugün yükseliş çabalarının ön plana çıkabileceğini işaret ediyor. Teknik görünümün işaret ettiği üzere fiyatlarda yukarı yönlü bir düzeltmenin etkili olması durumunda 1830\$, 1842\$ ve 1850\$ dirençleri kısa vadede yakından izlenecek. Geri çekilmenin devamı durumunda ise 1800\$ –1815\$ destek bölgesini takip edeceğiz, zira bu bölgenin aşağı yönlü kırılması satışların daha da derinleşmesine ve 1750\$ desteğinin ön plana çıkmasına yol açabilir. Küresel piyasalarda tahvillerdeki satış dün itibarıyla bir miktar durulmuş olsa da değerli metallerdeki görünüm açısından bu cephedeki hareketi yakından izlemeye devam ediyoruz. Tahvillerdeki satışların yeniden derinleşmesi değerli metallerdeki toparlanma çabalarını baltalayabilir.

XAU/USD



XAG/USD

Dün gün içerisinde 20,701\$ – 21,40\$ bandında işlem gören gümüş, günü 21\$ seviyesinden görece sınırlı bir düşüşle tamamladı.

Gümüş fiyatları bu sabah saatlerinde 21\$ seviyesinden işlem görüyor. Tahvil getirilerindeki yükselişin dün tersine dönmesi ile birlikte küresel piyasalarda oluşan olumlu havanın bu sabah saatlerinde etkisini sürdürdüğünü görüyoruz. Bununla birlikte, teknik göstergelerin de ürettikleri sinyaller doğrultusunda gümüşte yukarı yönlü denemelerin ön plana çıkabileceğini ve fiyatların 21,50\$ direncine doğru yükseliş kaydedebileceğini öngörmekteyiz. Ancak, bu hafta başından aşağı yönlü kırılan düşüş kanalının alt çizgisine denk gelen 21,50\$ direnci bu noktada önemli bir eşik olarak karşımıza çıkıyor. Fiyatların bu direnci aşamayı eski kanal çizgisinden direnç görmesi durumunda, mevcut yükselişin bir "Return Move" formasyonu oluşturması ve yönünü yeniden aşağı dönemsi söz konusu olabilir. Bu nedenle 21,50\$ direnci yakından izlenmeli. Teknik seviyelere bakacak olursak aşağıda 21\$, 20,70\$ ve 20,20\$ seviyeleri destek, yukarıda 21,25\$, 21,50\$ ve 21,85\$ seviyeleri direnç konumunda bulunuyor.

(Return Move – Geri Dönüş formasyonu: Yükselen bir trend / kanal kırıldıktan sonra fiyatlar tekrar bu trend / kanal çizgisine doğru atak yaparsa, trend / kanal çizgisi genelde direnç noktası olarak algılanır ve fiyatların yönünü tekrardan aşağı çevirmesi beklenir).

XAG/USD

Yatırım Merkezlerimiz

Genel Müdürlük

Nispetiye Cad. B-3 Blok Kat: 9 Akmerkez Etiler - İSTANBUL
0 212 355 46 46

Adana	Cemal Paşa Mah. Gazipaşa Bul. Cemal Uğurlu Apt. Kat: 1 D: 4	(0 322) 457 77 55
Akatlar İrtibat Bürosu	Akat Mahallesi Meydan Caddesi B Blok No: 16 D: 8 (Eski No D: 10) Beşiktaş	(0 212) 355 46 46
Ankara	Remzi Oğuz Arık Mah. Tunalı Hilmi Cad. Yaprak Apt. No: 94 Kat: 2 D: 9 Kavaklıdere Çankaya	(0 312) 435 18 36
Ankara - Çukurambar İrtibat Bürosu	Kızılırmak Mah.Ufuk Üniversitesi Cad. Next Level Loft Ofis No: 4/65 Kat: 24 Söğütözü Çankaya	(0 312) 909 87 70
Antalya	Şirinyalı Mah. İsmet Gökşen Cad. Özden Apt. No:82/6 Muratpaşa	(0 242) 248 45 20
Bakırköy	İstanbul Cad. Bakırköy İş Merkezi No: 6 Kat: 4 D: 14 Bakırköy	(0 212) 570 52 59
Bodrum İrtibat Bürosu	Konacık Mahallesi, Atatürk Bulvarı, Arbor-Abdullah Ünal Çabuk İş Merkezi No: 285/1-A6 Bodrum	(0212) 355 46 46
Bursa	Muradiye Mah. Çekirge Cad. Koçer Apt. No: 49 Kat: 2 D: 4 Osmangazi	(0 224) 225 64 10
Çankaya İrtibat Bürosu	Çankaya Mahallesi Cinnah Caddesi Cinnah Apartmanı No: 55 D: 7-8 Çankaya / ANKARA	(0212) 355 46 46
Denizli	Urban İş Merkezi 2. Ticari Yol Daire 26 Kat: 6 Bayramyeri	(0 258) 265 87 85
Erenköy	Bağdat Cad. Çubukçu Apt. No: 333 Kat: 2 D: 4 Kadıköy	(0 216) 348 82 82
Gaziantep	İncilipinar Mah. Gazimuhtarpaşa Bul. Kepkepzade Park İş Merkezi B Blok No: 18 Kat: 1 D: 5	(0 342) 232 35 35
Girne	Ziya Rızıkı Cad. Şehit Necati Gürkaya Sok. Kat: 1 D: 1 Girne - KKTC	(0 392) 815 14 54-55-56
İzmir	Şair Eşref Bul. Ragıp Şanlı İş Merkezi No: 6 Kat: 3 D: 306 Çankaya	(0 232) 445 01 61
İzmir İrtibat Bürosu	Şehit Nevres Bulvarı Eczacıbaşı Apartmanı No: 7 Kat: 2 Daire: 5 Pasaport Alsancak - Konak	(0 232) 241 24 50
İzmit	Hürriyet Cad. Kaya İşhanı No: 39/5 İzmit	(0 262) 323 11 33
İzmit İrtibat Bürosu	Ömerağa Mah. Alemdar Cad. İ. Kolaylı Apt. No: 8 Kat: 2 İzmit	(0 262) 260 01 01
Karadeniz Ereğli	Murtaza Mah. Hamamüstü Sok. İ. Esat Taneri İş Merkezi No: 19 Kat: 2 Karadeniz Ereğli	(0 372) 316 40 50
Kartal	Üsküdar Cad. Cevat Kayacan Apt. No: 26 Kat: 4 D: 8 Kartal	(0 216) 306 22 71 - 306 22 06
Kayseri	Hunat Mah. Nuh Mehmet Baldöktü Sok. Gürcüoğlu Plaza No: 5 K: 3 D: 11 Melikgazi	(0 352) 221 08 68 - 222 82 51
Marmaris İrtibat Bürosu	Kemeraltı Mah. Orgeneral Mustafa Muğlalı Cad. Güven Apt. No: 22 D: 2 Marmaris	(0 252) 321 08 00
Merkez Şube	Akat Mahallesi Meydan Caddesi B Blok No: 16 D: 7 (Eski No D: 9) Beşiktaş	(0 212) 355 46 46
Mersin	İnönü Mah. 1401 Sok. No:32 Pozcu Evo Kat:2 No:10-11 Yenişehir Mersin	(0 324) 238 11 89
Trabzon İrtibat Bürosu	Kemerakaya Mahallesi Halkevi Cad. Mandıralı İş Merkezi No: 4 Daire: 4 Ortahisar	(0 462) 432 24 50

Uyarı Notu

Bu raporda yer alan yatırım bilgi, yorum ve tavsiyeleri, yorum ve tavsiyede bulunanların kişisel görüşlerine dayanmakta olup finansal bilgi ve genel yatırım tavsiyesi kapsamında hazırlanmıştır ve hiçbir şekilde yatırım danışmanlığı kapsamında değildir. Yatırım danışmanlığı hizmeti; yetkili kuruluşlar tarafından kişilerin risk ve getiri tercihleri dikkate alınarak kişiye özel sunulmaktadır. Burada yer alan yorum ve tavsiyeler ise genel niteliktedir. Bu tavsiyeler, mali durumunuz ile risk ve getiri tercihlerinize uygun olmayabilir. Bu nedenle, sadece burada yer alan bilgilere dayanarak yatırım kararı verilmesi beklentilerinize uygun sonuçlar doğurmayabilir.

Yatırım Danışmanlığı hizmeti talep edilmesi halinde; yatırımcının Tacirler Yatırım Menkul Değerler A.Ş. ile Yatırım Danışmanlığı sözleşmesi imzalamış olması, Yerindelik Testi'ni tamamlamış ve risk grubunun belirlemiş olması zorunludur.

Bu raporda yer alan her türlü bilgi, yorum ve tavsiye uygunluk testi ile tespit edilecek risk grubunuz ve getiri beklentiniz ile uyumlu olmayabilir. Dolayısıyla, uygunluk testi neticesinde risk grubunuz tespit edilmeden sadece burada yer alan bilgilere dayanılarak yatırım kararı verilmesi amaç, bilgi ve tecrübenize uygun sonuçlar doğurmayabilir.

Bu rapor herhangi bir sürede belirli bir getirinin sağlanacağına dair bir taahhüt içermemekte olup, zaman içerisinde piyasa koşullarında meydana gelen değişiklikler nedeniyle yorum ve tavsiyelerde değişiklikler söz konusu olabilir. Bu raporda bahsedilen yatırım araçlarının fiyatları ve değerleri yatırımcıların menfaatlerine aykırı olarak hareket edebilir ve netice itibarıyla yatırımcılar anaparalarını kaybetme riski ile karşı karşıya kalabilirler. Bu raporda yer alan geçmiş performans verileri gelecekte elde edilecek sonuçların bir garantisi olarak kabul edilemez.

Bu raporda yer alan tüm bilgiler ve görüşler yatırımcıları bilgilendirmek amacıyla, Tacirler Yatırım Menkul Değerler A.Ş. tarafından güncel ve güvenilir kaynaklardan temin edilmiş olmakla beraber, Tacirler Yatırım Menkul Değerler A.Ş. söz konusu bilgilerin doğru ve tam olduğunu taahhüt etmemektedir. Raporlardaki yorumlardan, bilgilerin tam veya doğru olmaması ve/veya güncellenme nedeniyle doğabilecek maddi ve manevi zararlardan Tacirler Yatırım Menkul Değerler A.Ş. ve çalışanları sorumlu tutulamaz.

Bu rapor, sadece gönderildiği kişilerin kullanımı içindir. Bu raporun tümü veya bir kısmı Tacirler Yatırım Menkul Değerler A.Ş.'nin yazılı izni olmadan çoğaltılamaz, yayınlanamaz veya üçüncü kişilere gösterilemez, ticari amaçla kullanılamaz. Aksi halde, Tacirler Yatırım Menkul Değerler A.Ş. uğramış olduğu bütün zarar ve ziyanı talep etme hakkını saklı tutar.