

Piyasa Yorumu

Bugün global piyasalarda veri akışı olarak zayıf bir gün geçireceğiz. Almanya'dan gelecek olan önce gayri safi yurtiçi hasıla sonra da tüketici fiyat endeksi takip edeceğimiz başlıca veriler olacak. S&P 500 Cuma günü hafif satışla kapattı, kötü güne rağmen teknoloji sektörü pozitif ayrılarak günü kapatmıştı. Bu sabah itibari ile Asya borsalarının Japonya dışında pozitif seyir sürdürdüğünü, Japonya'da ise satış olduğunu görüyoruz.

Geçtiğimiz haftanın son işlem gününde alıcılı seyir izleyen Bist-100 endeksi, %0,58 artışla 7.706,41 puan seviyesinden günü kapadı ve toplamda 104,1 milyar TL işlem hacmi gerçekleşti. Volatilitenin yüksek olduğu güne satışlarla başlayan endeks, akşam seansında gelen alımlarla günü 8 günlük hareketli ortalamasının tam üstünde kapadı. Üçüncü çeyrek bilanço dönemi devam ederken henüz güçlü şirket performanslarının fiyatlanmalara yansımadığını ve volatilitenin beraberinde belirsizliğin devam ettiğini düşünüyoruz. Endeksin kısa vadede gidişatını bu hafta gerçekleşecek fiyat hareketlerinin belirleyeceği kanısındayız. Bugün, yukarı yönlü hareketlerde ilk olarak 7.783 direnç puan seviyesini ve ardından 7.861 direnç puan seviyesini takip edeceğiz. Yukarı yönlü hareketlerde ise 7.629 puan seviyesi ilk desteğimizi oluştururken, ana desteğimiziz 7.552 puan seviyesi.

Ekonomi ve Politika Haberleri

30 Eki. – 3 Kas. haftası veri takvimimizi [linkte](#) bulabilirsiniz

- Saat 10:00'da Ekim Ekonomik Güven Endeksi açıklanacak.

Şirket ve Sektör Haberleri

- ALARK**- Finansal duran varlık edinimi hk.
- AFYON, BARMA, DAPGM, ECILC, EGSER, ISFIN, MAKIM, PNLSN, SISE, ULUFA**- 3Ç23 Finansal sonuçları hk.
- AHGAZ, KRDM, MPARK, NTHOL**- Pay alım satım bildirimleri hk.
- CWENE, ONCSM**- Yeni iş ilişkisi hk.
- FROTO**- Nakit temettü hak kullanımı hk.
- GENIL**- Yatırımlar hk.
- TKNSA**- Rekabet kurulu soruşturması hk.
- TRCAS**- Temettü dağıtımı hk.

PİYASALAR

Yurtiçi	Kapanış	1 gün	1 hafta
Bist 100	7.706,41	0,58	2,61
Bist 30	8.022,55	0,55	2,35
Bist 50	6.667,08	0,58	2,46
Bist Tüm	8.968,76	0,60	2,96
Bist Mali	7.993,28	0,46	2,73
Bist Banka	8.053,74	0,91	3,92
Bist Holding Ve Yatırım	7.082,51	0,03	1,75
Bist Gayrimenkul Y.O.	2.570,54	0,39	1,80
Bist Sigorta	34.137,23	-1,18	5,67
Bist Ulaştırma	24.204,84	1,04	4,82
Bist Sınai	12.495,26	0,56	3,01
Bist Hizmetler	7.104,50	0,71	2,78

Günlük Performans

XU100

Piyasa Değeri (milyar dolar)

237

İşlem Hacmi (milyar dolar)

3,70

En çok yükselen 5 hisse

Kapanış	1 gün	1 hafta	
Mia Teknoloji	751,40	10,00	29,35
Bera Holding	19,60	9,99	16,74
Astor Enerji	126,90	9,97	10,25
Gen İlaç Ve Sağlık Ürünleri	60,75	6,30	10,86
Eczacıbaşı Yatırım	299,10	6,29	18,27

En çok düşen 5 hisse

Kapanış	1 gün	1 hafta	
Borusan Yat. Paz.	2.419,80	-3,59	0,19
İpek Doğal Enerji Kaynakları	40,02	-3,52	-10,27
Ege Endüstri	9.000,00	-3,44	-7,79
Konya Çimento	7.980,10	-2,93	-5,75
Borusan Boru	949,00	-2,88	0,38

Döviz

Kapanış	
USD/TL	28,18
EUR/TL	29,74
GBP/TL	34,22

İletişim:

Yurtiçi Satış Operasyon

destek@tacirler.com.tr

+90 212 355 4646

Ekonomi ve Politika Haberleri

30 Eki. – 3 Kas. haftası veri takvimimizi [linkte](#) bulabilirsiniz

Saat 10:00'da Ekim Ekonomik Güven Endeksi açıklanacak

Ekonomik Güven Endeksi eylül ayında %1,3 oranında yükseliş kaydederek 95,4 seviyesine çıktı. Alt kalemlere bakıldığında: Eylül ayında tüketici güven endeksi bir önceki aya göre %5,1 oranında artarak 71,5 değerini alırken, reel kesim (imalat sanayi) güven endeksi %0,5'lik yükselişle 105,1'e çıktı. Hizmet sektörü güven endeksi %2 gerileyerek 113'e inerken, perakende ticaret sektörü güven endeksi %3 oranında artarak 117,7'ye ve inşaat sektörü güven endeksi %1 oranında artarak 88,3'e yükseldi.

Şirket ve Sektör Haberleri

ALARK – Alarko Holding’in bağlı ortaklığı Alarko Tarım, “Genseed” şirketinin toplam sermayesinin %80’ine denk gelen 80 bin adet payı 4.3 milyon USD karşılığında devraldı.

AFYON – Afyon Çimento, 3Ç23 finansal sonuçlarını 163 milyon TL net kar ile açıkladı. Açıklanan net kar rakamı yıllık bazda %91, çeyrek bazda ise %14 oranında artış kaydetti.

AHGAZ – Ahlatçı Doğal Gaz, 30 milyon adet payını özel emir blok satış yöntemiyle yurtdışında yerleşik yabancı kurumsal yatırımcıya satış işlemi gerçekleştirdi. Bu tutar, Halka açık kısım sermayesinin %4,6’sına tekabül etmektedir.

BARMA – Barem Ambalaj, 3Ç23 finansal sonuçlarını 67 milyon TL net kar ile açıkladı. Açıklanan net kar rakamı yıllık bazda %87 artış, çeyrek bazda %45 oranında azalış kaydetti.

CWENE – CW Enerji’nin, 2.6 MW kurulu gücündeki çatı tipi güneş enerjisi santrali projesi devreye alınarak, elektrik üretimine başladı. Ek olarak CW Enerji, 30.4 milyon TL tutarında sözleşme imzaladı. Tutar, 2022 yılı gelirlerinin yaklaşık %1’ine tekabül etmektedir.

DAPGM – Dap Gayrimenkul, 3Ç23 finansal sonuçlarını 947 milyon TL net kar ile açıkladı. Açıklanan net kar rakamı yıllık bazda %83, çeyrek bazda ise %221 oranında artış kaydetti.

ECILC – Eczacıbaşı İlaç, 3Ç23 finansal sonuçlarını 334 milyon TL net zarar ile açıkladı. Piyasa beklentisi 278 milyon TL net kar elde etmesi yönündeydi. Şirket geçen yılın aynı döneminde 172, bir önceki çeyrekte ise 203 milyon TL net kar açıklamıştı. Ek olarak Eczacıbaşı İlaç, Eczacıbaşı-Monrol’deki %7,5’luk payını 72,5 milyon TL karşılığında sattı.

EGSER – Ege Seramik, 3Ç23 finansal sonuçlarını 89 milyon TL net kar ile açıkladı. Açıklanan net kar rakamı yıllık bazda %46 artarken, çeyrek bazda ise %3 oranında azalış kaydetti.

Bugün **FROTO’nun** nakit temettü hak kullanım tarihi.

- Ford Otomotiv, pay başına 29,76 TL brüt temettü dağıtacak olup, temettü verimi son kapanış fiyatına göre %3,6 düzeyindedir.

GENIL – Gen İlaç, 4MW kurulu gücünde GES projesi kapsamında Çevresel Etki Değerlendirmesi (ÇED) süreci başladı.

ISFIN – İş Finansal Kiralama, 3Ç23 finansal sonuçlarını 610 milyon TL net kar ile açıkladı. Açıklanan net kar rakamı yıllık bazda %175 artış, çeyrek bazda ise %12 oranında azalış kaydetti.

KRDMA – Azimut Portföy, ortalama 21,63 TL fiyattan Kardemir (A Grubu) hisse satışı gerçekleştirdi. İşlem sonucunda sermaye içerisindeki payı %5,12’den, %4,62’ye geriledi.

MAKIM – Makim Makine, 3Ç23 finansal sonuçlarını 50 milyon TL net kar ile açıkladı. Açıklanan net kar rakamı yıllık bazda %95 artarken, çeyrek bazda ise %1 oranında azalış kaydetti.

MPARK – Medicalpark, ortalama 151,69 TL fiyattan 32 bin adet hisse geri alımı gerçekleştirdi. Bu işlemlerle birlikte toplam 15.1 milyon adet hisse geri alınmış olup, sermayeye oranı %7,27'dir.

NTHOL – Net Holding, 19,54 – 19,63 TL fiyat aralığından 165 bin adet hisse alımı gerçekleştirdi. Bu işlemlerle birlikte sermaye içerisindeki payı %16,61 seviyesine ulaşmıştır.

ONCSM – Şirket, 27.7 milyon TL tutarında sözleşme imzaladı. Tutar, 2022 yılı gelirlerinin %20'sine tekabül etmektedir.

PNLSN – Panelsan, 3Ç23 finansal sonuçlarını 160 milyon TL net kar ile açıkladı. Açıklanan net kar rakamı yıllık bazda %182, çeyrek bazda ise %95 oranında artış kaydetti.

SISE – Şişecam, 3Ç23 finansal sonuçlarını piyasa beklentisinin %41 üzerinde 5,29 milyar TL net kar ile açıkladı. Açıklanan net kar rakamı yıllık bazda %12 artış, çeyrek bazda ise %7'lik geri çekilme kaydetti.

TKNSA – Rekabet Kurulu tarafından yürütülen soruşturma tamamlandı. Teknosa'nın rekabeti ihlal etmediği ve idari para cezası verilmesine yer olmadığına karar verildi.

TRCAS – Turcas 'ın %30 oranındaki iştiraki Shell & Turcas kar payı dağıtacak olup, Turcas payı net olarak 120 milyon TL'dir.

ULUFA – Ulusal Faktoring, 3Ç23 finansal sonuçlarını 146 milyon TL net kar ile açıkladı. Açıklanan net kar rakamı yıllık bazda %439, çeyrek bazda ise %5 oranında artış kaydetti.

Pay Alım Satım Tablosu

Alıcı	Satıcı	Şirket	Türü	# lot	İşlem Fiyatı (TL)	İşlem sonrası sermaye içindeki payı
NTHOL		NTHOL	Geri Alım	165.000	19,54 - 19,63	16,71%
MPARK		MPARK	Geri Alım	32.000	149,70 - 153,40	7,27%

Kaynak: KAP, Tacirler Yatırım

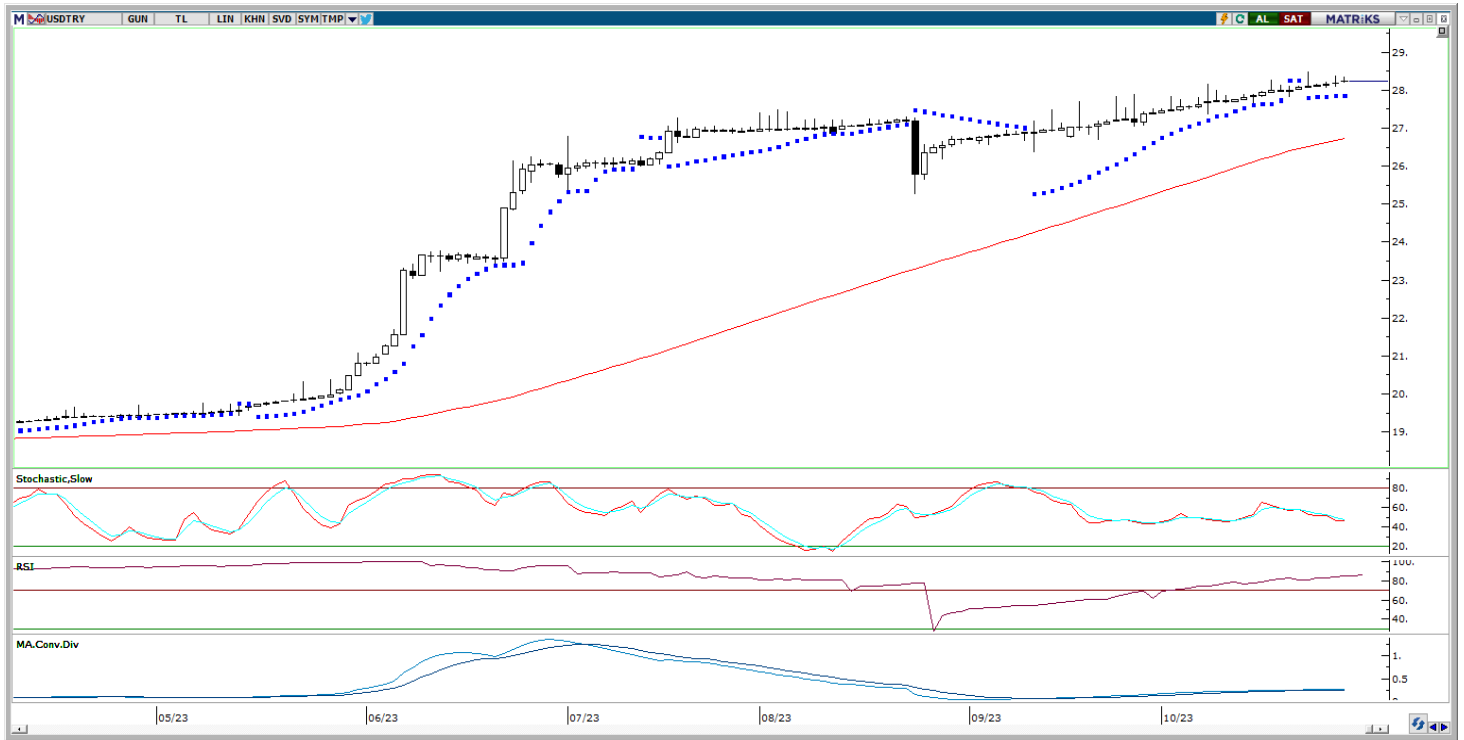
Teknik Analiz

USD/TRY

Gelişmekte olan ülke para birimleri haftanın son işlem gününde karışık bir resim sergilerken, Türk lirasının dolar karşısında %0,1 oranında değer kaybı yaşadığı ve en zayıf performans gösteren gelişen ülke para birimleri arasında yer aldığı takip edildi. Bununla birlikte gün içerisinde 28,37 seviyesi üzerini test eden USDTRY paritesi, günü 28,20 civarından tamamladı. Türkiye 5 yıllık CDS primi ise 418,80 baz puandan 412,71 baz puana hızlı bir geri çekilme gerçekleştirdi.,

Bu sabah saatlerinde ABD 10 yıllık tahvil faizi %4,87 seviyesinden işlem görürken, dolar endeksinin ise 106,60 seviyesinde hareket ettiği ve kazançlarını koruduğu izleniyor. USDTRY paritesi ise 28,20 seviyesinden işlem görüyor. Teknik olarak trend ve momentum göstergelerinin ürettikleri sinyaller doğrultusunda kurda kısa vadeye ilişkin 27 – 30 bandını ön plana çıkarmaya devam etmekle birlikte, piyasalardaki jeopolitik risklerin tırmanması durumunda risklerin yukarı yönlü olabileceği görüşündeyiz. Teknik göstergeler 27 seviyesinin altında kalıcı bir gerileme olmadıkça aşağı yönlü hareketlerin sınırlı kalmaya devam edebileceğinin sinyalini veriyor.

USD/TRY



EUR/USD

Cuma günü ABD'den gelen verilerin Fed'in temel enflasyon göstergesinde eylül ayında beklentilere paralel bir yavaşlama olduğunu göstermesi ile birlikte dolar endeksi 106,30 seviyesine doğru gerilerken, EURUSD paritesinin ise 1,053'lu seviyelerden 1,06 seviyesine doğru yükseldiği takip edildi. Akşam saatlerine doğru kazançlarını silen parite günü 1,0564 seviyesinden yatay kapattı. Kısa vadeli bir yükseliş kanalı içerisinde hareket etmekte olan EURUSD paritesinde teknik göstergeler kısa vadede 1,05 seviyesi üzerindeki hareketin korunabileceğinin ve 1,05 – 1,0675 bandında bir hareketin ön planda olabileceğinin sinyalini veriyor. 1,05 seviyesi öncesinde 1,0565 ve 1,0530 destekleri izlenecekken, yukarıda ise 1,0625 ve 1,0675 dirençleri takip edilecek. 1,05 seviyesi altına inilmesi durumunda ise düşüş eğiliminin hız kazanması beklenebilir.

EUR/USD



XAU/USD

İsrail – Hamas savaşının etkileri küresel piyasalarda yankı bulmaya devam ederken, artan güvenli liman talebi çerçevesinde ons altının cuma günü mayıs ayının ortasından buyana ilk defa 2000\$ seviyesini aştı. 2009,41\$ seviyesine kadar ulaşan ons altın, günü 2005,16\$ seviyesinden %1'in üzerinde yükselişle tamamladı.

İsrail'in Gazze bölgesine yönelik kara harekâtı konusunda kararlı tavrı ve devam eden çatışmalar çerçevesinde altındaki yükseliş potansiyelinin korunduğunu görmekle birlikte, güvenli liman talebinin canlı kalması durumunda altındaki yükseliş eğiliminin süreceği görüşündeyiz. Bu sabah saatlerinde 2000\$ seviyesi üzerindeki hareketin korunduğu ons altında bu seviye üzerindeki hareketin sürmesi durumunda 2010\$, 2020\$ ve 2027,80\$ dirençleri takip edilecek. Olası geri çekilmelerde 2000\$ seviyesi ilk destek konumundayken, bu seviye altında 1990\$, 1980\$ ve 1975\$ destekleri yer alıyor.

Altında son dönemde hızlanan yükseliş eğiliminin temelinde korku ve riskten kaçış fiyatlaması yer alıyor. Bu nedenle, jeopolitik risklerde bir gevşeme olması durumunda fiyatlarda aynı hızda bir geri çekilme yaşanabileceği göz önünde bulundurulması. Altında risklerin yatışması ile birlikte ön plana çıkabilecek geri çekilmelerde 100 günlük ortalamanın bugün itibarıyla denk geldiği 1925\$ seviyesinin destek görevi görebileceği ve geri çekilmeleri sınırlandırabileceği görüşündeyiz.

XAU/USD



XAG/USD

Bir süredir ons altına kıyasla daha zayıf hareketler sergileyen ve gümüş, haftanın son işlem gününde jeopolitik risklerdeki artışın yarattığı güvenli liman alımlarından nemalanarak yükseliş kaydetti. Üst üste dört gündür gerileme kaydetmesi sonrasında cuma günü artan güvenli liman alımlarından pay almayı başaran gümüş, günü 23,012\$ seviyesinden yükselişle kapattı. Gümüşün cuma günü kaydettiği yükseliş ile birlikte altın / gümüş rasyosunda 86,50 seviyesine doğru bir hareket görülse de söz konusu rasyoda ekim ortasından buyana 84 seviyesinden 87 seviyesi üzerine varan bir yükseliş olduğu görülüyor. Bu yükseliş hareketi piyasalardaki güvenli liman talebinin yoğun seyrettiğinin, ancak gümüş gibi sanayi metallerinin bu hareketten nemalanmadığının altını çiziyor. Dolayısı ile Cuma günkü yükselişi gümüş açısından bir trend başlangıcı olarak yorumlamak için henüz erken. Halen daha genel görünümde gümüşün altına kıyasla zayıf bir seyir ortaya oyduğunu ifade etmek gerekiyor.

Bu sabah saatleri itibariyle 23,15\$ seviyesinden işlem gören gümüşte yukarıda 23,25\$ seviyesinden geçen 100 günlük ortalamayı direnç olarak takip ediyoruz. Bu ortalamanın aşlamaması durumunda kısa vadede yeniden 23\$ altına bir gerileme görmeyi bekleyebiliriz. Olası geri çekilmelerde ilk olarak 22,96\$ seviyesinden geçen 50 günlük ortalama, ardından 22,65\$ ve 22,35\$ destekleri takip edilecek. 23,25\$ seviyesinden gelen 100 günlük hareketli ortalama üzerinde bir kapanış görmemiz durumunda ise 23,50\$ ve 23,80\$ dirençleri ön plana çıkacak.

XAG/USD



Yatırım Merkezlerimiz

Genel Müdürlük

Nispetiye Cad. B-3 Blok Kat: 9 Akmerkez Etiler - İSTANBUL
0 212 355 46 46

Adana	Cemal Paşa Mah. Gazipaşa Bul. Cemal Uğurlu Apt. Kat: 1 D: 4	(0 322) 457 77 55
Akatlar İrtibat Bürosu	Akat Mahallesi Meydan Caddesi B Blok No: 16 D: 8 (Eski No D: 10) Beşiktaş	(0 212) 355 46 46
Ankara	Remzi Oğuz Anık Mah. Tunalı Hilmi Cad. Yaprak Apt. No: 94 Kat: 2 D: 9 Kavaklıdere Çankaya	(0 312) 435 18 36
Ankara - Çukurambar İrtibat Bürosu	Kızılırmak Mah.Ufuk Üniversitesi Cad. Next Level Loft Ofis No: 4/65 Kat: 24 Söğütözü Çankaya	(0 312) 909 87 70
Antalya	Şirinyalı Mah. İsmet Gökşen Cad. Özden Apt. No:82/6 Muratpaşa	(0 242) 248 45 20
Bakırköy	İstanbul Cad. Bakırköy İş Merkezi No: 6 Kat: 4 D: 14 Bakırköy	(0 212) 570 52 59
Bodrum İrtibat Bürosu	Konacık Mahallesi, Atatürk Bulvarı, Arbor-Abdullah Ünal Çabuk İş Merkezi No: 285/1-A6 Bodrum	(0212) 355 46 46
Bursa	Konak Mah. Barış (120) Sokak , Ofis Artı Binası, Dış kapı No:3 Daire:33 Nilüfer-BURSA	(0 224) 225 64 10
Çankaya İrtibat Bürosu	Çankaya Mahallesi Cinnah Caddesi Cinnah Apartmanı No: 55 D: 7-8 Çankaya / ANKARA	(0212) 355 46 46
Denizli	Urban İş Merkezi 2. Ticari Yol Daire 26 Kat: 6 Bayramyeri	(0 258) 265 87 85
Erenköy	Bağdat Cad. Çubukçu Apt. No: 333 Kat: 2 D: 4 Kadıköy	(0 216) 348 82 82
Gaziantep	İncilipinar Mah. Gazimuhtarpaşa Bul. Kepkepzade Park İş Merkezi B Blok No: 18 Kat: 1 D: 5	(0 342) 232 35 35
Girne	Ziya Rızıkı Cad. Şehit Necati Gürkaya Sok. Kat: 1 D: 1 Girne - KKTC	(0 392) 815 14 54-55-56
İzmir	Şair Eşref Bul. Ragıp Şanlı İş Merkezi No: 6 Kat: 3 D: 306 Çankaya	(0 232) 445 01 61
İzmir İrtibat Bürosu	Şehit Nevres Bulvarı Eczacıbaşı Apartmanı No: 7 Kat: 2 Daire: 5 Pasaport Alsancak - Konak	(0 232) 241 24 50
İzmit	Hürriyet Cad. Kaya İşhanı No: 39/5 İzmit	(0 262) 323 11 33
İzmit İrtibat Bürosu	Ömerağa Mah. Alemdar Cad. İ. Kolaylı Apt. No: 8 Kat: 2 İzmit	(0 262) 260 01 01
Karadeniz Ereğli	Murtaza Mah. Hamamüstü Sok. İ. Esat Taneri İş Merkezi No: 19 Kat: 2 Karadeniz Ereğli	(0 372) 316 40 50
Kartal	Üsküdar Cad. Cevat Kayacan Apt. No: 26 Kat: 4 D: 8 Kartal	(0 216) 306 22 71 - 306 22 06
Kayseri	Hunat Mah. Nuh Mehmet Baldöktü Sok. Gürcüoğlu Plaza No: 5 K: 3 D: 11 Melikgazi	(0 352) 221 08 68 - 222 82 51
Marmaris İrtibat Bürosu	Kemeraltı Mah. Orgeneral Mustafa Muğlalı Cad. Güven Apt. No: 22 D: 2 Marmaris	(0 252) 321 08 00
Merkez Şube	Akat Mahallesi Meydan Caddesi B Blok No: 16 D: 7 (Eski No D: 9) Beşiktaş	(0 212) 355 46 46
Mersin	İnönü Mah. 1401 Sok. No:32 Pozcu Evo Kat:2 No:10-11 Yenişehir Mersin	(0 324) 238 11 89
Trabzon İrtibat Bürosu	Kemerkaya Mahallesi Halkevi Cad. Mandıralı İş Merkezi No: 4 Daire: 4 Ortahisar	(0 462) 432 24 50

Uyarı Notu

Bu raporda yer alan yatırım bilgi, yorum ve tavsiyeleri, yorum ve tavsiyede bulunanların kişisel görüşlerine dayanmakta olup finansal bilgi ve genel yatırım tavsiyesi kapsamında hazırlanmıştır ve hiçbir şekilde yatırım danışmanlığı kapsamında değildir. Yatırım danışmanlığı hizmeti; yetkili kuruluşlar tarafından kişilerin risk ve getiri tercihleri dikkate alınarak kişiye özel sunulmaktadır. Burada yer alan yorum ve tavsiyeler ise genel niteliktedir. Bu tavsiyeler, mali durumunuz ile risk ve getiri tercihlerinize uygun olmayabilir. Bu nedenle, sadece burada yer alan bilgilere dayanarak yatırım kararı verilmesi beklentilerinize uygun sonuçlar doğurmayabilir.

Yatırım Danışmanlığı hizmeti talep edilmesi halinde; yatırımcının Tacirler Yatırım Menkul Değerler A.Ş. ile Yatırım Danışmanlığı sözleşmesi imzalamış olması, Yerindelik Testi'ni tamamlamış ve risk grubunun belirlemiş olması zorunludur.

Bu raporda yer alan her türlü bilgi, yorum ve tavsiye uygunluk testi ile tespit edilecek risk grubunuz ve getiri beklentiniz ile uyumlu olmayabilir. Dolayısıyla, uygunluk testi neticesinde risk grubunuz tespit edilmeden sadece burada yer alan bilgilere dayanılarak yatırım kararı verilmesi amaç, bilgi ve tecrübenize uygun sonuçlar doğurmayabilir.

Bu rapor herhangi bir sürede belirli bir getirinin sağlanacağına dair bir taahhüt içermemekte olup, zaman içerisinde piyasa koşullarında meydana gelen değişiklikler nedeniyle yorum ve tavsiyelerde değişiklikler söz konusu olabilir. Bu raporda bahsedilen yatırım araçlarının fiyatları ve değerleri yatırımcıların menfaatlerine aykırı olarak hareket edebilir ve netice itibarıyla yatırımcılar anaparalarını kaybetme riski ile karşı karşıya kalabilirler. Bu raporda yer alan geçmiş performans verileri gelecekte elde edilecek sonuçların bir garantisi olarak kabul edilemez.

Bu raporda yer alan tüm bilgiler ve görüşler yatırımcıları bilgilendirmek amacıyla, Tacirler Yatırım Menkul Değerler A.Ş. tarafından güncel ve güvenilir kaynaklardan temin edilmiş olmakla beraber, Tacirler Yatırım Menkul Değerler A.Ş. söz konusu bilgilerin doğru ve tam olduğunu taahhüt etmemektedir. Raporlardaki yorumlardan, bilgilerin tam veya doğru olmaması ve/veya güncellenme nedeniyle doğabilecek maddi ve manevi zararlardan Tacirler Yatırım Menkul Değerler A.Ş. ve çalışanları sorumlu tutulamaz.

Bu rapor, sadece gönderildiği kişilerin kullanımı içindir. Bu raporun tümü veya bir kısmı Tacirler Yatırım Menkul Değerler A.Ş.'nin yazılı izni olmadan çoğaltılamaz, yayınlanamaz veya üçüncü kişilere gösterilemez, ticari amaçla kullanılamaz. Aksi halde, Tacirler Yatırım Menkul Değerler A.Ş. uğramış olduğu bütün zarar ve ziyana talep etme hakkını saklı tutar.