

## Piyasa Yorumu

Global piyasalarda haftanın kapanış gününde, zayıf bir veri akışı var. Türkiye saati ile 10.00'da Almanya Tüketici Fiyat Endeksi verileri açıklanacak. 16.30'da ise ABD Tarım Dışı İstihdam verilerini alacağız. Dün, ABD Borsalarında alıcılı seyir izlendi. ABD 10 yıllık Devlet Tahvil Getirileri yaklaşık %1.10 yükselirken, ABD Dolar Endeksi yaklaşık %0.50 değer kaybetti. Yeni güne başlarken, Asya Borsalarında karışık seyir izleniyor.

Dün gün içinde en düşük 7.747,49, en yüksek 7.978,82 puanı gören BIST 100 endeksi, günü önceki kapanışa göre %1,58 değer kazanarak 7.978,82 puandan tamamladı ve toplam işlem hacmi 83,9 milyar lira oldu. Önceki kapanışa göre mali endeks %0,15, hizmetler endeksi %2,18, sanayi endeksi %2,07 değer kazanırken, teknoloji endeksi %0,50 değer kaybetti. Türk Hava Yolları, Tüpraş, Yapı ve Kredi Bankası, Akbank, İş Bankası (C), en çok işlem gören hisse senetleri oldu. Türkiye Cumhuriyet Merkez Bankası (TCMB) toplam rezervleri, 1 Aralık haftasında bir önceki haftaya göre 3.7 milyar dolar artışla; 140.2 milyar dolara çıkarak tüm zamanların en yüksek seviyesine ulaştı. Bugün yukarı yönlü hareketlerde ilk olarak 8.059 direnç puan seviyesini ve ardından 8.138 direnç puan seviyesini takip edeceğiz. Olası aşağı yönlü hareketlerde ise 7.899 puan seviyesi ilk destek noktamızı oluştururken, ana destek noktamız 7.819 puan seviyesi oluşturacak.

## Ekonomi ve Politika Haberleri

- 24 Kasım – 1 Aralık döneminde hisse piyasasında haziran ayından bu yana en güçlü yabancı girişi yaşandı.
- Hazine nakit dengesi kasım ayında 95,3 milyar TL fazla verdi.

## Şirket ve Sektör Haberleri

- ADESE-** Şirket bünyesine katılan bölümlerin bildirisi hk.
- AKSEN, MPARK, ODAS, PRRKME, UNLU, YYLGD-** Pay alım satım bildirimi hk.
- ATAKP-** Arazi kiralınması hk.
- BARMA, MEKAG-** Yeni iş ilişkisi hk.
- CONSE, FONET, KOZAA-** Sermaye artırımını hk.
- GWIND-** Yeni proje faaliyetlerin başlaması hk.
- IHEVA-** Temettü kararı hk.
- TAV-** Yolcu istatistikleri bültenleri hk.
- THYAO-** Kredi not görünümünün güncellenmesi hk.

## PİYASALAR

Yurtiçi	Kapanış	1 gün	1 hafta
Bist 100	7.978,82	1,58	0,38
Bist 30	8.615,23	1,70	0,87
Bist 50	7.036,61	1,63	0,45
Bist Tüm	9.246,10	1,38	-0,24
Bist Mali	8.237,01	0,15	1,16
Bist Banka	8.749,31	-1,65	4,68
Bist Holding Ve Yatırım	7.081,74	1,51	-0,33
Bist Gayrimenkul Y.O.	2.748,56	1,16	-0,03
Bist Sigorta	32.515,07	-1,71	-5,38
Bist Ulaştırma	27.841,14	3,35	2,97
Bist Sınai	12.669,52	2,07	-1,23
Bist Hizmetler	7.449,19	2,18	0,10

## Günlük Performans

XU100

Piyasa Değeri (milyar dolar)

235

İşlem Hacmi (milyar dolar)

2,90

En çok yükselen 5 hisse	Kapanış	1 gün	1 hafta
Alfa Solar Enerji	104,20	9,92	0,87
Türk Telekom	26,34	6,30	10,21
Sasa	50,60	5,42	1,44
Akçansa	143,00	5,30	-2,72
Girisim Elektrik Sanayi Taahhut Ve Ti	78,45	4,88	-4,56

En çok düşen 5 hisse	Kapanış	1 gün	1 hafta
Mia Teknoloji	41,98	-5,71	7,15
Anadolu Efes Biracılık	112,00	-2,78	0,99
Borusan Yat. Paz.	2.557,50	-2,76	11,29
Yapı Ve Kredi Bankası	19,89	-2,60	3,59
T.S.K.B.	7,17	-2,32	0,70

Döviz	Kapanış
USD/TL	28,93
EUR/TL	31,17
GBP/TL	36,44

## İletişim:

Yurtiçi Satış Operasyon

[destek@tacirler.com.tr](mailto:destek@tacirler.com.tr)

+90 212 355 4646

## Ekonomi ve Politika Haberleri

### 24 Kasım – 1 Aralık döneminde hisse piyasasında haziran ayından bu yana en güçlü yabancı girişi yaşandı

24 Kasım – 1 Aralık haftasında hisse senedi piyasasında 376,4 milyon dolar, tahvil piyasasında ise repo işlemleri hariç 152,2 milyon dolarlık bir yabancı girişi gerçekleşti. Böylelikle hisse senedi piyasasındaki yabancı alımı üst üste beşinci haftada da devam ederken, 23 Haziran haftasından bu yana en güçlü yabancı alımı gerçekleşti. Para & banka istatistikleri cephesinde ise aynı hafta içerisinde yerleşiklerin altın hariç DTH'larında (parite etkisinden arındırılmış) 620 milyon dolar, altın dahil DTH'larında ise 744 milyon dolar düşüş yaşandı. Öte yandan 1 Aralık itibarıyla TCMB'nin brüt döviz rezervleri artmaya devam ederken net rezervlerde ise gerileme yaşandı. Buna göre brüt döviz rezervleri haftalık bazda 3,66 milyar artarken, net uluslararası rezervler ise 1,03 milyar dolar geriledi.

Ayrıntılı rapor için [tıklayınız.](#)

### Hazine nakit dengesi kasım ayında 95,3 milyar TL fazla verdi

Kasım ayında nakit dengesi 95,3 milyar TL fazla verirken, faiz dışı fazla ise 177,4 milyar TL oldu. Yılbaşından bu yana bakıldığında nakit dengesi 428,5 milyar TL açık verirken, faiz dışı denge ise 97,9 milyar TL fazla vermiş durumda. Kasım nakit bütçe verileri 15 Aralık'ta açıklanacak olan Kasım Merkezi Yönetim Bütçe verileri için öncü niteliğinde.

- OVP tahminlerine bakıldığında 2023 yılı bütçesinde 6,56 trilyon gider ve 4,93 trilyon gelire karşılık bütçe açığının 1,63 trilyon TL olarak oldukça yüksek bir yerde tahmin edildiğini görüyoruz. Ocak – Ekim döneminde verilen 608 milyar TL'lik bütçe açığı ile kıyasladığımızda 2023 yıl sonu bütçe açığının OVP tahmininin altında bir yerde oluşabileceğini öngörmekteyiz.
- OVP'de 2024 yılına ilişkin ise 2,65 trilyon TL tutarında yine yüksek bir bütçe açığı tahmini olduğu görülüyor. Açıklanan 2024 Finansman Programı'na göre ise Hazine 2024 yılı içerisinde 1,565 milyar TL'lik iç borç servisi karşılığında 2,136 milyar TL tutarında iç borçlanma gerçekleştirmeyi planlıyor ve %136'lık bir iç borç çevirme oranı öngörüyor.

## Şirket ve Sektör Haberleri

**ADESE** – Adese Gayrimenkul, % 50 paylaşım esasına göre, Aydın Sanayi ve Ticaret Merkezi Projesi'nde yer alan 17 adet Ticari bağımsız bölümün şirketin kesin kabulü ile uhdesine geçtiğini açıklamıştır.

**AKSEN** – Aksa Enerji, ortalama 32,92 TL fiyattan yaklaşık 90 bin adet payın geri alımını gerçekleştirmiştir. İşlem sonucunda, sahip olunan payların sermayeye oranı %0,06 düzeyine yükselmiştir.

**ATAKP** – Atakey Patates, patates tohumu üretimi amacıyla 3.768 dekar büyüklüğünde arazi kiralamıştır.

**BARMA** – Barem Ambalaj, yatırımı devam etmekte olan Konya Ereğli Kağıt üretim tesisinde 37,650 MWh mekanik gücünde (32 MWh elektriksel güç) kapasiteli Kojenerasyon Tesisi kurulum, devreye alma ve test süreçleri için 21 ayda devreye alma koşulu ile 31 milyon USD tutarında sözleşme imzalanmıştır.

**CONSE** – Consus Enerji, %100 bağlı ortaklıkları Doğal Enerji'nin sermayesinin 82 milyon TL'ye, Edusa Atık'ın ise 181 milyon TL'ye arttırıldığını açıklamıştır.

**GWIND** – Galatawind, Taşpınar Projesi kapsamında kurulması planlanan 42,57 MW'lık kurulu gücünün 9,4 MW'lık kısmının devreye alındığını açıklamıştır.

**FONET** – Fonet Bilgi bedelsiz sermaye artırımı hak kullanım tarihi 11 Aralık olarak belirlendi. Şirketin mevcut sermayesi %260 oranında bedelsiz artırılarak 144 milyon TL'ye ulaşacak.

**IHEVA** – İhlas Ev Aletleri, pay başına 0,02 TL brüt temettü dağıtma kararı aldı. Temettü verimi %0,87 düzeyindedir.

**KOZAA** – Koza Anadolu, %99,04 oranında bağlı ortaklığı ATP İnşaat'ın 1,36 milyar TL'si bedelli, 26,32 milyon TL'si bedelsiz olmak üzere ödenmiş sermayesinin 107 milyon TL'den yaklaşık 1,5 milyar TL'ye yükseltilmesine karar verildiğini açıklamıştır.

**MEKAG** – Meka Beton, yaklaşık 1,54 milyon EUR tutarında sözleşme imzalamıştır.

**MPARK** – Medical Park, ortalama 143,87 TL fiyattan 34,5 bin adet payın geri alımını gerçekleştirmiştir. İşlem sonucunda, sahip olunan payların sermayeye oranı %7,99 düzeyine yükselmiştir.

**ODAS** – Odaş Elektrik, ortalama 9,92 TL fiyattan 1 milyon adet payın geri alımını gerçekleştirmiştir. İşlem sonucunda, sahip olunan payların sermayeye oranı %0,00 düzeyine yükselmiştir.

**PRKME** – Park Elektrik, 21,66 – 21,80 TL fiyattan 20 bin adet payın geri alımını gerçekleştirmiştir. İşlem sonucunda, sahip olunan payların sermayeye oranı %0,52 düzeyine yükselmiştir.

**TAVHL** Kasım 2023 yolcu istatistiklerini yayınladı. Buna göre,

- Kasım ayında toplam yolcu sayısı yıllık %15 artışla 5,8 milyon yolcu olarak gerçekleşti.

- Kasım 2023'te toplam yolcu sayısı 2019 yılının aynı ayına oranla %22 arttı.
- 4Ç23 itibarıyla, toplam yolcu sayısı 15,3 milyon yolcuya ulaşarak bir önceki yılın aynı dönemine göre %13 oranında artış gösterdi.

TAVHL Yolcu Sayısı									
mn	Kas-23	Kas-22	y/y	Kas-19	y/y 19%	4Ç23	4Ç22	y/y	4Ç19
Yurt içi	2,6	2,3	12%	2,6	1%	5,4	4,8	12%	5,4
Yurt dışı	3,3	2,8	18%	2,2	46%	9,9	8,7	13%	7,9
Toplam	5,8	5,1	15%	4,8	22%	15,3	13,6	13%	13,2

**THYAO** – Türk Hava Yolları, Uluslararası kredi derecelendirme kuruluşu S&P'nin, ortaklığın "B" seviyesindeki kredi notunu teyit ederek, not görünümünü Durağan 'dan Pozitif 'e yükselttiğini açıklamıştır.

**UNLU** – Ünlü Yatırım, ortalama 17,85 TL fiyattan 40 bin adet payın geri alımını gerçekleştirmiştir. İşlem sonucunda, sahip olunan payların sermayeye oranı %1,46 düzeyine yükselmiştir.

**YYLGD** – Yayla Gıda, ortalama 14,85 TL fiyattan 336 bin adet payın geri alımını gerçekleştirmiştir. İşlem sonucunda, sahip olunan payların sermayeye oranı %0,23 düzeyine yükselmiştir.

#### Pay Alım Satım Tablosu

Alıcı	Satıcı	Şirket	Türü	# lot	İşlem Fiyatı (TL)	İşlem sonrası sermaye içindeki payı
ADEM ÖZCAN		IHLGM	Piyasa	62.050	1.66 - 1.96	0.01%
	HÜSEYİN BAYRAKTAR	EGEEN	Piyasa	4.839	13.71 - 13.96	0.19%
PRKME		PRKME	Geri Alım	20.000	21.66 - 21.80	0.52%
ODAS		ODAS	Geri Alım	1.000.000	9.89 - 9.94	0.001%
UNLU		UNLU	Geri Alım	40.000	17.76 - 17.98	1.46%
YYLGD		YYLGD	Geri Alım	336.000	14.65 - 14.99	0.23%
AKSEN		AKSEN	Geri Alım	90.000	32.82 - 32.98	0.06%
MPARK		MPARK	Geri Alım	34.500	141.50 - 145.10	7.99%

## Teknik Analiz

### USD/TRY

Son üç gündür son dönemdeki kayıplarının bir kısmını telafi eden dolar endeksinin dün itibariyle yönünü yeniden aşağı çevirdiği gözlemlendi. Endeks günü 103,54 seviyesinden %0,5 düşüyle tamamlarken, GoÜ para birimleri genelinde karışık bir resmin ön plana çıktığı izlendi. Türk lirasının ise dolar karşısında %0,06'lık düşüyle orta sırada yer aldığı takip edildi. Bununla birlikte USDTRY paritesi günü 28,92 seviyesinden sınırlı bir yükselişle tamamladı. Türkiye risk primindeki görece düşük seviyelerin korunduğu ve 5 yıllık CDS priminin 334,95 baz puandan kapandığı takip edildi. Kurda genel görünüm itibariyle kademeli yükseliş hareketinin etkili olmayı sürdürdüğünü izliyoruz. Teknik göstergelerin ürettikleri sinyaller doğrultusunda USDTRY paritesinde kısa vadeye ilişkin 27 – 30 bandını ön plana çıkarmaya devam ediyoruz.

### USD/TRY



## EUR/USD

Dün 100 günlük ortalamasından destek bulan EURUSD paritesi, son altı günlük düşüşün ardından günü 1, yükselişe tamamladı. K0100 günlük ortalaması üzerinde tutunması ile birlikte 1,08 üzerine doğru bir düzeltme gerçekleştiren parite, günü 1,0795 seviyesinden kapattı. Kısa vadeli görünüm açısından bugün itibarıyla 1,0765 seviyesinden geçen 100 günlük hareketli ortalamayı yakından izlemeye devam ediyoruz. Paritenin bu ortalama üzerinde tutunmaya devam etmesi durumunda, teknik göstergelerin ürettikleri sinyaller doğrultusunda, kısa vadede 1,0765 – 1,1050 bandının etkili olmasını bekleriz. Bu ortalamanın aşağı yönlü kırılması ise düşüş eğiliminin devamına yol açabilir. Genel görünüm itibarıyla ise Euro Bölgesi ekonomisindeki zayıf görünüm nedeniyle Avrupa Merkez Bankası'nın 2024'te Fed'den daha erken faiz indireceği beklentimiz ve ABD ekonomisinin bulunduğu güçlü konum ve faiz indirimlerinin gündeme gelme sebebinin efektif sıkılaştırmanın önüne geçmek olacağı öngörümüz çerçevesinde euronun dolar karşısındaki kazançlarını sınırlı görmeye ve yükselişleri düzeltme olarak okumaya devam ediyoruz. Kısa vadeli teknik seviyelere bakacak olursak paritede 100 GHO'ya denk gelen 1,0765 seviyesi ilk destek konumundayken, bu seviye altında 1,07, 1,0675 ve 1,0625 destekleri yer alıyor. Yukarıda ise 1,0820, 1,1875 ve 1,0915 kısa vadeli direnç konumunda.

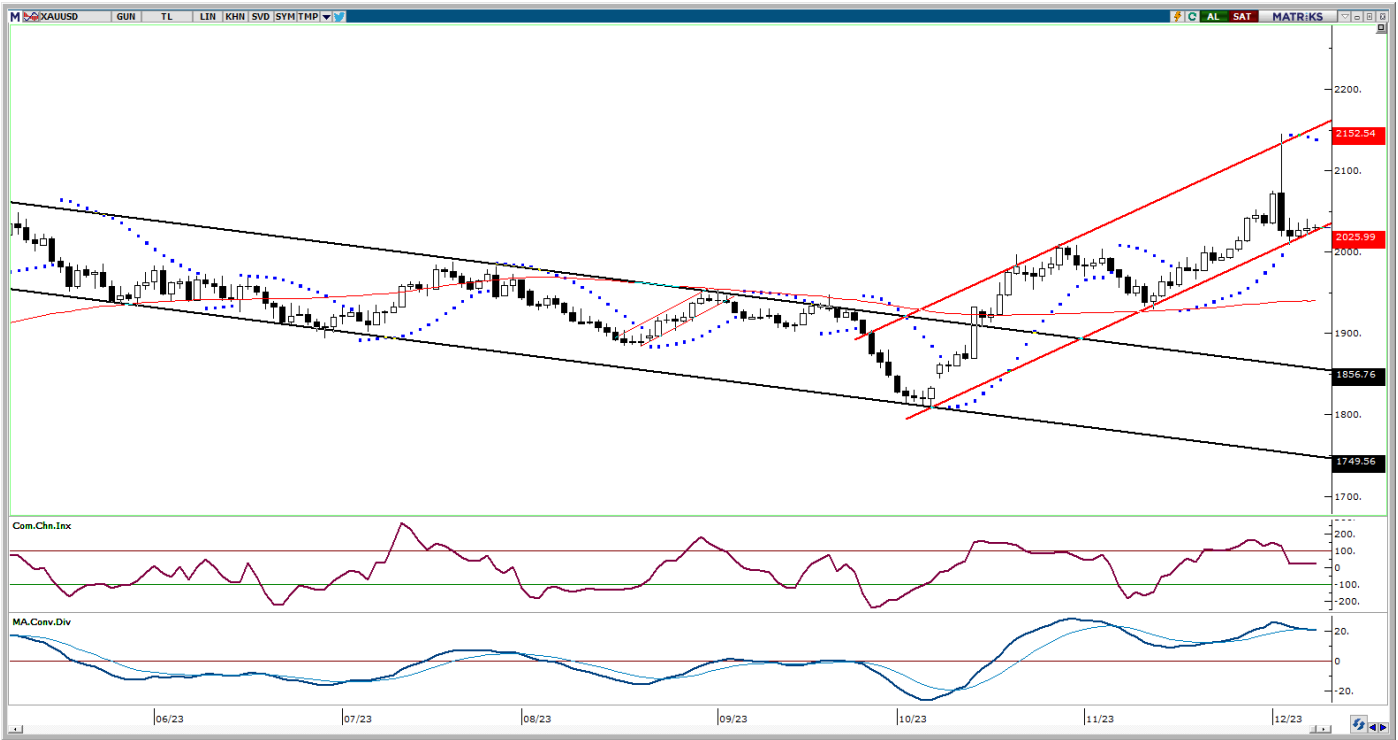
## EUR/USD



## XAU/USD

Dün gün içerisinde 2020\$ – 2040\$ seviyeleri arasında görece dar bir bantta işlem gören ons altın, günü 2029\$ seviyesinden tamamladı. Bu hafta genelinde değerli metallerde düzeltme hareketlerinin etkili olduğunu gördük. Söz konusu hareketin bittiğini söylemek için ise henüz erken olduğu düşüncesindeyiz. Genel görünüm itibarıyla, teknik ve temel dinamiklerin işaret ettiği üzere, ons altına yönelik pozitif beklentimizi korumakla birlikte, düşüşlerin alım fırsatı yaratabileceğine ilişkin öngörümüzü koruyoruz. Ancak, piyasalardaki "Fed'in erken faiz indirimi" fiyatlamasını agresif olarak yorumladığımızı ve bu fiyatlamının değerli metallerde dönem dönem düzeltme hareketleri görülebileceği olasılığını artırdığını ifade etmekte fayda var. Bu sabah saatlerinde kısa vadeli düşüş kanalının alt çizgisinde işlem gören altının kanalı aşağı yönlü kırması durumunda düzeltmenin 2000\$ seviyesine doğru genişlemesi söz konusu olabilir. Kanal çizgisinden denk geldiği 2010\$ seviyesi üzerinde bir tutunma görmemiz durumunda ise kısa vadede 2010\$ – 2070\$ bandının ön plana çıkması beklenebilir.

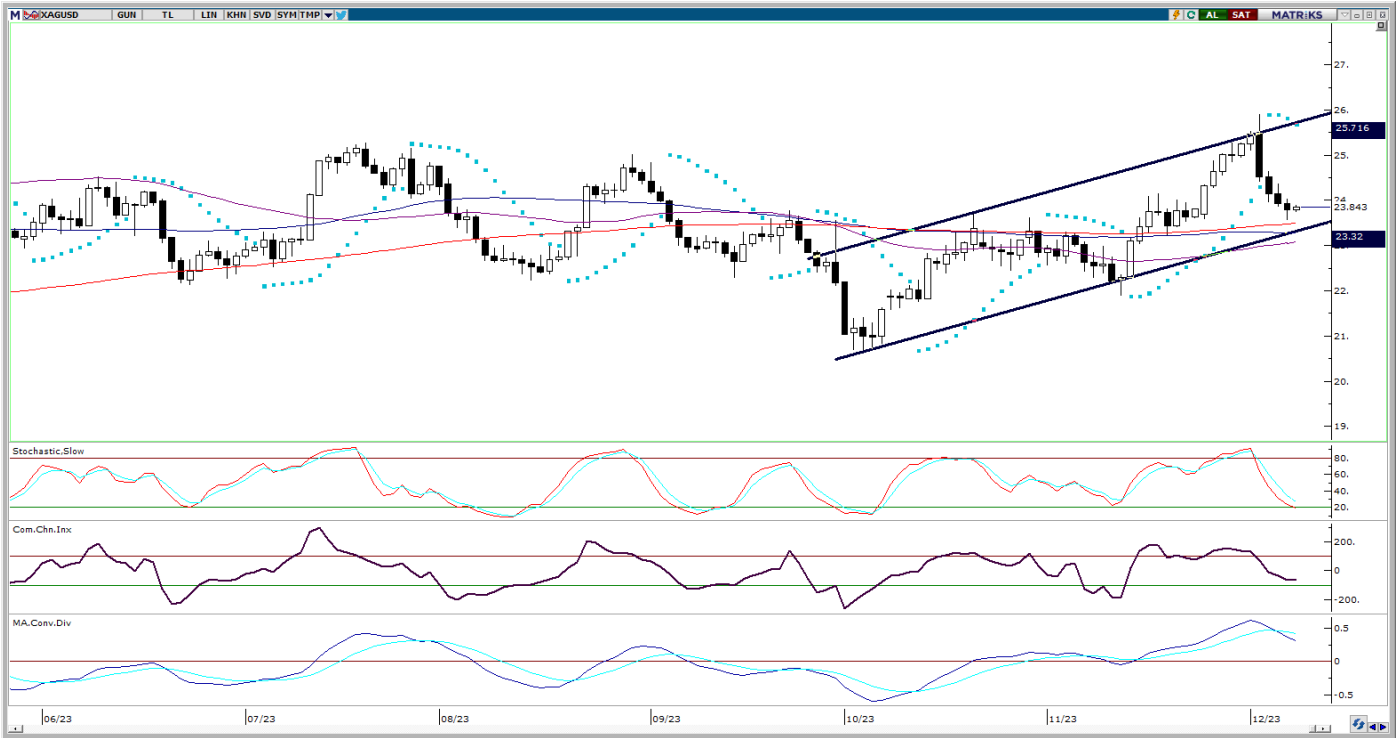
## XAU/USD



## XAG/USD

Değerli metallerde düzeltme hareketi etkili olmaya devam ederken, gümüş fiyatları da dün 23,80\$ seviyesinden günü tamamlayarak düşüşünü dördüncü güne taşıdı. Hafta başından bu yana etkili olan düzeltme hareketinin devam ettiğini görmekle birlikte, genel görünme baktığımızda değerli metallerdeki yükseliş eğiliminde bir bozulma görmemekteyiz. Teknik ve temel dinamikler gümüş fiyatlarında yukarı yönlü potansiyelin korunduğuna işaret ediyor. Ancak bu noktada, piyasalardaki "Fed'in erken faiz indirimi" fiyatlamasını agresif olarak yorumladığımızı ve bu fiyatlamasının değerli metallerde dönem dönem düzeltme hareketleri görülebileceği olasılığını artırdığını ifade etmekte fayda var. Kısa vadede düzeltme eğiliminin bir süre daha kendini gösterebileceği görüşünde olmakla birlikte, teknik göstergeler yakın vadede gümüşte 23\$ seviyesi altında kalıcı bir hareket oluşmayabileceğinin sinyalini veriyor. Bu sabah saatlerinde 23,80\$ seviyesinden işlem gören gümüşte geri çekilmenin sürmesi durumunda 23,50\$ ve 23\$ destekleri takip edilecek. Yukarıda ise 23,85\$, 24\$ ve 24,30\$ seviyeleri direnç konumunda bulunuyor.

## XAG/USD





## Yatırım Merkezlerimiz

## Genel Müdürlük

Nispetiye Cad. B-3 Blok Kat: 9 Akmerkez Etiler - İSTANBUL  
0 212 355 46 46

<b>Adana</b>	Cemal Paşa Mah. Gazipaşa Bul. Cemal Uğurlu Apt. Kat: 1 D: 4	(0 322) 457 77 55
<b>Akatlar İrtibat Bürosu</b>	Akat Mahallesi Meydan Caddesi B Blok No: 16 D: 8 (Eski No D: 10) Beşiktaş	(0 212) 355 46 46
<b>Ankara</b>	Remzi Oğuz Anık Mah. Tunalı Hilmi Cad. Yaprak Apt. No: 94 Kat: 2 D: 9 Kavaklıdere Çankaya	(0 312) 435 18 36
<b>Ankara - Çukurambar İrtibat Bürosu</b>	Kızılırmak Mah.Ufuk Üniversitesi Cad. Next Level Loft Ofis No: 4/65 Kat: 24 Söğütözü Çankaya	(0 312) 909 87 70
<b>Antalya</b>	Şirinyalı Mah. İsmet Gökşen Cad. Özden Apt. No:82/6 Muratpaşa	(0 242) 248 45 20
<b>Bakırköy</b>	İstanbul Cad. Bakırköy İş Merkezi No: 6 Kat: 4 D: 14 Bakırköy	(0 212) 570 52 59
<b>Bodrum İrtibat Bürosu</b>	Konacık Mahallesi, Atatürk Bulvarı, Arbor-Abdullah Ünal Çabuk İş Merkezi No: 285/1-A6 Bodrum	(0212) 355 46 46
<b>Bursa</b>	Konak Mah. Barış (120) Sokak , Ofis Artı Binası, Dış kapı No:3 Daire:33 Nilüfer-BURSA	(0 224) 225 64 10
<b>Çankaya İrtibat Bürosu</b>	Çankaya Mahallesi Cinnah Caddesi Cinnah Apartmanı No: 55 D: 7-8 Çankaya / ANKARA	(0212) 355 46 46
<b>Denizli</b>	Urban İş Merkezi 2. Ticari Yol Daire 26 Kat: 6 Bayramyeri	(0 258) 265 87 85
<b>Erenköy</b>	Bağdat Cad. Çubukçu Apt. No: 333 Kat: 2 D: 4 Kadıköy	(0 216) 348 82 82
<b>Gaziantep</b>	İncilipinar Mah. Gazimuhtarpaşa Bul. Kepkepzade Park İş Merkezi B Blok No: 18 Kat: 1 D: 5	(0 342) 232 35 35
<b>Girne</b>	Ziya Rızkı Cad. Şehit Necati Gürkaya Sok. Kat: 1 D: 1 Girne - KKTC	(0 392) 815 14 54-55-56
<b>İzmir</b>	Şair Eşref Bul. Ragıp Şanlı İş Merkezi No: 6 Kat: 3 D: 306 Çankaya	(0 232) 445 01 61
<b>İzmir İrtibat Bürosu</b>	Şehit Nevres Bulvarı Eczacıbaşı Apartmanı No: 7 Kat: 2 Daire: 5 Pasaport Alsancak - Konak	(0 232) 241 24 50
<b>İzmit</b>	Hürriyet Cad. Kaya İşhanı No: 39/5 İzmit	(0 262) 323 11 33
<b>İzmit İrtibat Bürosu</b>	Ömerağa Mah. Alemdar Cad. İ. Kolaylı Apt. No: 8 Kat: 2 İzmit	(0 262) 260 01 01
<b>Karadeniz Ereğli</b>	Murtaza Mah. Hamamüstü Sok. İ. Esat Taneri İş Merkezi No: 19 Kat: 2 Karadeniz Ereğli	(0 372) 316 40 50
<b>Kartal</b>	Üsküdar Cad. Cevat Kayacan Apt. No: 26 Kat: 4 D: 8 Kartal	(0 216) 306 22 71 - 306 22 06
<b>Kayseri</b>	Hunat Mah. Nuh Mehmet Baldöktü Sok. Gürcüoğlu Plaza No: 5 K: 3 D: 11 Melikgazi	(0 352) 221 08 68 - 222 82 51
<b>Marmaris İrtibat Bürosu</b>	Kemeraltı Mah. Orgeneral Mustafa Muğlalı Cad. Güven Apt. No: 22 D: 2 Marmaris	(0 252) 321 08 00
<b>Merkez Şube</b>	Akat Mahallesi Meydan Caddesi B Blok No: 16 D: 7 (Eski No D: 9) Beşiktaş	(0 212) 355 46 46
<b>Mersin</b>	İnönü Mah. 1401 Sok. No:32 Pozcu Evo Kat:2 No:10-11 Yenişehir Mersin	(0 324) 238 11 89
<b>Trabzon İrtibat Bürosu</b>	Kemerkaya Mahallesi Halkevi Cad. Mandıralı İş Merkezi No: 4 Daire: 4 Ortahisar	(0 462) 432 24 50

## Uyarı Notu

Bu raporda yer alan yatırım bilgi, yorum ve tavsiyeleri, yorum ve tavsiyede bulunanların kişisel görüşlerine dayanmakta olup finansal bilgi ve genel yatırım tavsiyesi kapsamında hazırlanmıştır ve hiçbir şekilde yatırım danışmanlığı kapsamında değildir. Yatırım danışmanlığı hizmeti; yetkili kuruluşlar tarafından kişilerin risk ve getiri tercihleri dikkate alınarak kişiye özel sunulmaktadır. Burada yer alan yorum ve tavsiyeler ise genel niteliktedir. Bu tavsiyeler, mali durumunuz ile risk ve getiri tercihlerinize uygun olmayabilir. Bu nedenle, sadece burada yer alan bilgilere dayanarak yatırım kararı verilmesi beklentilerinize uygun sonuçlar doğurmayabilir.

Yatırım Danışmanlığı hizmeti talep edilmesi halinde; yatırımcının Tacirler Yatırım Menkul Değerler A.Ş. ile Yatırım Danışmanlığı sözleşmesi imzalamış olması, Yerindelik Testi'ni tamamlamış ve risk grubunun belirlemiş olması zorunludur.

Bu raporda yer alan her türlü bilgi, yorum ve tavsiye uygunluk testi ile tespit edilecek risk grubunuz ve getiri beklentiniz ile uyumlu olmayabilir. Dolayısıyla, uygunluk testi neticesinde risk grubunuz tespit edilmeden sadece burada yer alan bilgilere dayanılarak yatırım kararı verilmesi amaç, bilgi ve tecrübenize uygun sonuçlar doğurmayabilir.

Bu rapor herhangi bir sürede belirli bir getirinin sağlanacağına dair bir taahhüt içermemekte olup, zaman içerisinde piyasa koşullarında meydana gelen değişiklikler nedeniyle yorum ve tavsiyelerde değişiklikler söz konusu olabilir. Bu raporda bahsedilen yatırım araçlarının fiyatları ve değerleri yatırımcıların menfaatlerine aykırı olarak hareket edebilir ve netice itibarıyla yatırımcılar anaparalarını kaybetme riski ile karşı karşıya kalabilirler. Bu raporda yer alan geçmiş performans verileri gelecekte elde edilecek sonuçların bir garantisi olarak kabul edilemez.

Bu raporda yer alan tüm bilgiler ve görüşler yatırımcıları bilgilendirmek amacıyla, Tacirler Yatırım Menkul Değerler A.Ş. tarafından güncel ve güvenilir kaynaklardan temin edilmiş olmakla beraber, Tacirler Yatırım Menkul Değerler A.Ş. söz konusu bilgilerin doğru ve tam olduğunu taahhüt etmemektedir. Raporlardaki yorumlardan, bilgilerin tam veya doğru olmaması ve/veya güncellenme nedeniyle doğabilecek maddi ve manevi zararlardan Tacirler Yatırım Menkul Değerler A.Ş. ve çalışanları sorumlu tutulamaz.

Bu rapor, sadece gönderildiği kişilerin kullanımı içindir. Bu raporun tümü veya bir kısmı Tacirler Yatırım Menkul Değerler A.Ş.'nin yazılı izni olmadan çoğaltılamaz, yayınlanamaz veya üçüncü kişilere gösterilemez, ticari amaçla kullanılamaz. Aksi halde, Tacirler Yatırım Menkul Değerler A.Ş. uğramış olduğu bütün zarar ve ziyanı talep etme hakkını saklı tutar.