

Piyasa Yorumu

Global piyasalarda haftanın açılış gününde, zayıf bir veri akışı var. Noel Bayramı nedeniyle ABD ve Avrupa Piyasaları bugün kapalı olacak. Geçtiğimiz haftanın kapanışında, ABD Borsalarında karışık seyir izlendi. 10 yıllık ABD Devlet Tahvilleri yaklaşık %0.20 yükseldi. Yeni güne başlarken, Asya Borsalarında karışık seyir izleniyor.

Borsa İstanbul'da BIST 100 endeksi, geçtiğimiz haftanın son işlem gününü %2,67 değer kaybederek 7.557,56 puandan tamamladı ve toplam işlem hacmi 64,3 milyar lira oldu. Endeks, geçtiğimiz hafta içinde ise en düşük 7.553,85, en yüksek 8.010,47 puanı gördü. Önceki kapanışa göre mali endeks %1,77, hizmetler endeksi %2,43, sanayi endeksi %3,11, teknoloji endeksi %3,75 değer kaybetti. Sektör endeksleri arasında tek kazandıran %0,27 ile gıda içecek oldu. Türk Hava Yolları, Türkiye İş Bankası (C), Akbank, Tüpraş ile Yapı ve Kredi Bankası en çok işlem gören hisse senetleri oldu. Bugün BIST 100 endeksinde yukarı yönlü hareketlerde ilk olarak 7.633 direnç puan seviyesini ve ardından 7.700 direnç puan seviyesini takip edeceğiz. Olası aşağı yönlü hareketlerde ise 7.482 puan seviyesi ilk destek noktamızı oluştururken, ana destek noktamız 7.400 puan seviyesi oluşturacak.

Şirket ve Sektör Haberleri

- **ARCLK, ECILC, ECZYT, MACKO, PCILT**- Temettü ödemesi hk.
- **EUPWR**- İhale bildirim hk.
- **DOFER, PAPIL, PLTUR**- Yeni iş ilişkisi hk.
- **KRVGD, LIDER, MPARKİ MSGYO, PRKME, YYLGD**- Pay alım satım bildirim hk.

PİYASALAR

Yurtiçi	Kapanış	1 gün	1 hafta
Bist 100	7.557,56	-2,67	-5,46
Bist 30	8.207,54	-2,87	-5,28
Bist 50	6.694,17	-2,68	-5,16
Bist Tüm	8.635,23	-2,52	-5,82
Bist Mali	8.063,93	-1,77	-4,47
Bist Banka	9.158,56	-0,97	-2,60
Bist Holding Ve Yatırım	6.726,21	-2,89	-6,41
Bist Gayrimenkul Y.O.	2.488,86	-0,97	-5,09
Bist Sigorta	31.613,19	-0,33	0,08
Bist Ulaştırma	25.032,45	-4,48	-7,68
Bist Sınai	11.513,23	-3,11	-6,67
Bist Hizmetler	6.839,34	-2,43	-6,07

Günlük Performans

XU100

Piyasa Değeri (milyar dolar)	220
İşlem Hacmi (milyar dolar)	2,21

En çok yükselen 5 hisse	Kapanış	1 gün	1 hafta
Europen Endüstri İnşaat	15,73	6,36	10,39
Anadolu Efes Biraçılık	134,50	6,07	13,79
Ahlatıcı Doğal Gaz Dağ. Enerji Ve Yat	11,32	1,62	-4,71
Coca Cola İçecek	501,00	1,42	7,40
İş G.M.Y.O.	21,58	1,31	3,85

En çok düşen 5 hisse	Kapanış	1 gün	1 hafta
Alfa Solar Enerji	86,95	-9,99	-7,50
Gübre Fabrikaları	212,90	-9,98	-40,86
Ege Endüstri	11.117,50	-8,42	-18,79
Yeo Teknoloji Enerji Ve Endüstri	160,00	-8,05	-17,61
Odaş Elektrik	8,13	-7,51	-11,92

Döviz	Kapanış
USD/TL	29,19
EUR/TL	32,13
GBP/TL	37,14

İletişim:

Yurtiçi Satış Operasyon

destek@tacirler.com.tr

+90 212 355 4646

Şirket ve Sektör Haberleri

ARCLK - Arçelik, bağlı ortaklığının temettü dağıtımı neticesinde 21,5 milyon EUR tutarında temettü ödemesi almıştır.

ECILC – Eczacıbaşı İlaç, bağlı ortaklığının temettü dağıtımı neticesinde yaklaşık 328 milyon TL tutarında temettü ödemesi almıştır.

ECZYT – Eczacıbaşı Yatırım, bağlı ortaklığının temettü dağıtımı neticesinde yaklaşık 101,6 milyon TL tutarında temettü ödemesi almıştır.

EUPWR - Europower, toplam 593 milyon TL tutarında 2 adet ihale kazanmıştır. Bu tutar, 12 aylık gelirlerinin %14,6'sına tekabül etmektedir.

MACKO - Maçkolik, bağlı ortaklığının temettü dağıtımı neticesinde 2,55 milyon EUR tutarında temettü ödemesi almıştır.

PCILT - PC İletişim, bağlı ortaklığının temettü dağıtımı neticesinde yaklaşık 54,7 milyon TL tutarında temettü ödemesi almıştır.

DOFER - Dofer Yapı, toplam tutarı yaklaşık 35 milyon TL olan 2 adet sözleşme imzalamıştır.

PAPIL - Papilon Savunma, 4,9 milyon TL tutarında sözleşme imzalamıştır.

PLTUR - Platform Turizm, toplam tutarı yaklaşık 31,2 milyon TL olan 2 adet sözleşme imzalamıştır.

KRVGD – Kervan Gıda, ortalama 19,99 TL fiyattan 10,2 bin adet payın geri alımını gerçekleştirmiştir. İşlem sonucunda, sahip olunan payların sermayeye oranı %0,48 düzeyine yükselmiştir.

LIDER – LDR Turizm, ortalama 54,09 TL fiyattan 34 bin adet payın geri alımını gerçekleştirmiştir. İşlem sonucunda, sahip olunan payların sermayeye oranı %4,23 düzeyine yükselmiştir.

MPARK – Medical Park, ortalama 147,19 TL fiyattan 79 bin adet payın geri alımını gerçekleştirmiştir. İşlem sonucunda, sahip olunan payların sermayeye oranı %8,36 düzeyine yükselmiştir.

MSGYO – Mistral GYO, ortalama 13,70 TL fiyattan 152 bin adet payın geri alımını gerçekleştirmiştir. İşlem sonucunda, sahip olunan payların sermayeye oranı %0,11 düzeyine yükselmiştir.

PRKME – Park Elektrik, 18,42 – 18,63 TL fiyattan 20 bin adet payın geri alımını gerçekleştirmiştir. İşlem sonucunda, sahip olunan payların sermayeye oranı %0,58 düzeyine yükselmiştir.

YYLGD – Yayla Gıda, ortalama 12,16 TL fiyattan 623 bin adet payın geri alımını gerçekleştirmiştir. İşlem sonucunda, sahip olunan payların sermayeye oranı %0,49 düzeyine yükselmiştir.

Pay Alım Satım Tablosu

Alıcı	Satıcı	Şirket	Türü	# lot	İşlem Fiyatı (TL)	İşlem sonrası sermaye içindeki payı
ABDULKADİR KONUKOĞLU		ASGYO	Piyasa	500.000	13.15 - 13.40	48.69%
UNLU		UNLU	Geri Alım	30.000	15.43	1.60%
PRKME		PRKME	Geri Alım	20.000	18.42 - 18.63	0.58%
HFP		KTLEV	Piyasa	910.000		10.43%
YYLGD		YYLGD	Geri Alım	623.000	12.16	0.49%
MSGYO		MSGYO	Geri Alım	152.000	13.70	0.11%
MPARK		MPARK	Geri Alım	79.142	147.19	8.36%
LIDER		LIDER	Geri Alım	34.032	54.09	4.23%
KRVGD		KRVGD	Geri Alım	10.204	19.99	0.48%

Teknik Analiz

USD/TRY

Haftanın son işlem gününde ABD’de beklentilerin altında bir düşüşü işaret eden PCE verilerinin ardından dolar endeksi, 101,43 ile son 5 ayın en düşük seviyesine inerken, GoÜ para birimleri genelinde ise alış ağırlıklı bir seyrin olduğu izlendi. Türk lirasının ise dolar karşısında %0,35 oranın değer kaybettiği ve en zayıf performans gösteren dördüncü GoÜ para birimi konumunda yer aldığı takip edildi. Bununla birlikte kademeli yükseliş eğilimini koruyan USDTRY paritesinin, gün içerisinde 29,29 seviyesi üzerini test etmesinin ardından günü 29,2410 seviyesinden tamamlayarak rekor tazelediği izlendi. Risk primi cephesinde ise görece düşük seviyelerin korunduğu ve Türkiye 5 yıllık CDS priminin 285 baz puandan 283,70 baz puana gerilediği takip edildi. Kurda kademeli yükseliş eğiliminin korunduğunu izliyoruz. Teknik göstergeler kurun 29 seviyesi üzerinde tutunmaya devam edebileceğinin sinyalini verirken, kısa vadede 29 – 30 bandında bir seyrin ön plana çıkabileceğini işaret ediyor.

USD/TRY



EUR/USD

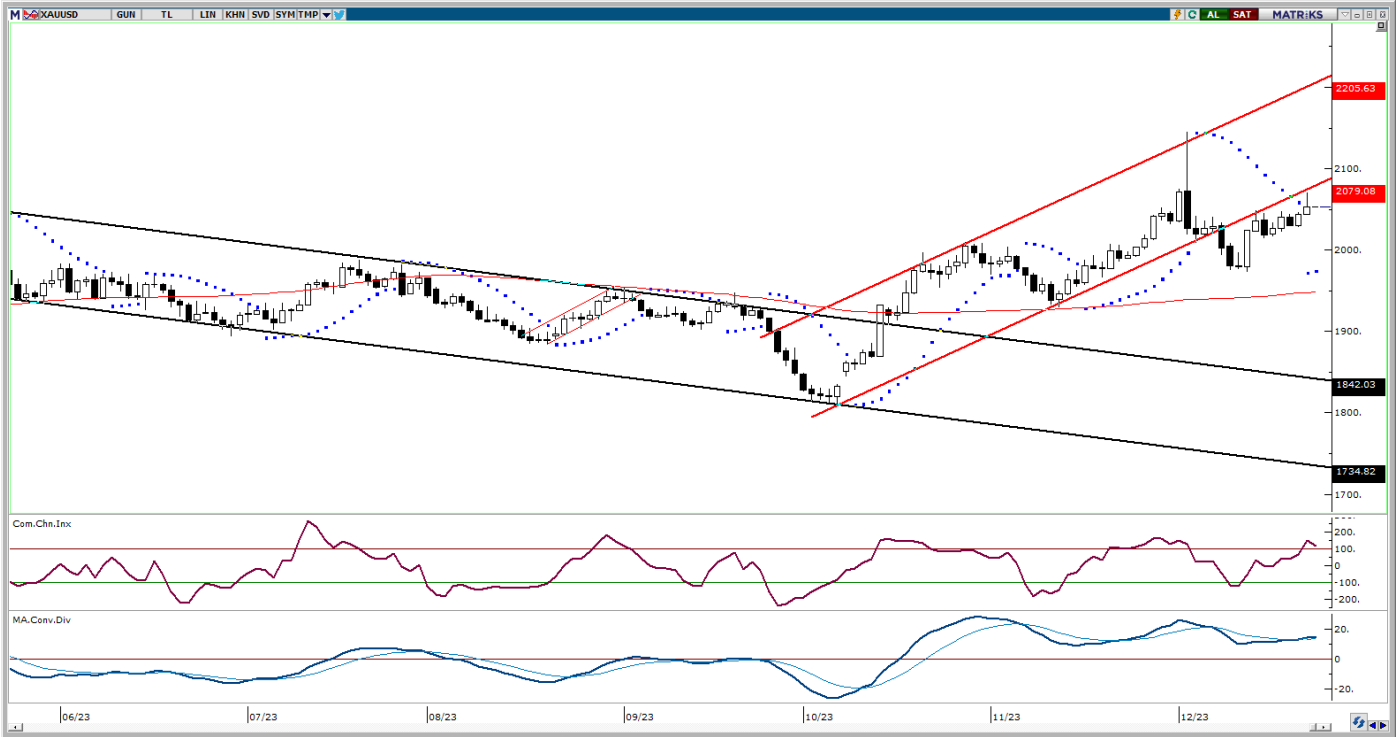
ABD'den gelen düşük PCE verilerinin ardından dolar endeksinde etkili olan geri çekilme paralelinde EURUSD paritesi haftanın son işlem gününde 1,1042 seviyesine kadar yükselmesinin ardından günü 1,1015 seviyesinden tamamladı. Paritede kısa vadeli görünüm açısından önemli bir direnç konumunda yer alan 1,1050 seviyesini izlemeye devam ediyoruz. Teknik göstergeler, 1,1050 direnci yukarı yönlü kırılmadıkça yükselişlerin sınırlı kalmaya devam edebileceğinin sinyalini veriyor. Teknik görünümü incelediğimizde paritede kısa vadeye ilişkin olarak 1,07 – 1,1050 bandının ön plana çıktığını görüyoruz. 1,07 öncesinde 1,10, 1,0915, 1,0875, 1,0820 ve 1,0775 destekleri yer alırken, yukarıda 1,1050 direnç konumunda bulunuyor. 1,1050 direncinin aşılması durumunda ise yükseliş eğiliminin 1,11 seviyesine doğru hız kazanması söz konusu olabilir. Kısa vadeli görünümde, piyasalardaki "Fed'den erken faiz indirimi" beklentileri çerçevesinde paritede yükseliş eğiliminin etkili olduğu izleniyor. Temel görünümde ise: Avrupa Merkez Bankası'nın ekonomik aktivitenin gevşeme ihtiyacı duyması nedeniyle 2024'te Fed'den daha erken faiz indirimine gideceği, ABD'de ise faiz indirimlerinin efektif sıkılaştırmanın önüne geçmek adına gündeme geleceği görüşümüz çerçevesinde euronun dolar karşısındaki kazançlarını sınırlı görmeye devam ediyoruz.

EUR/USD



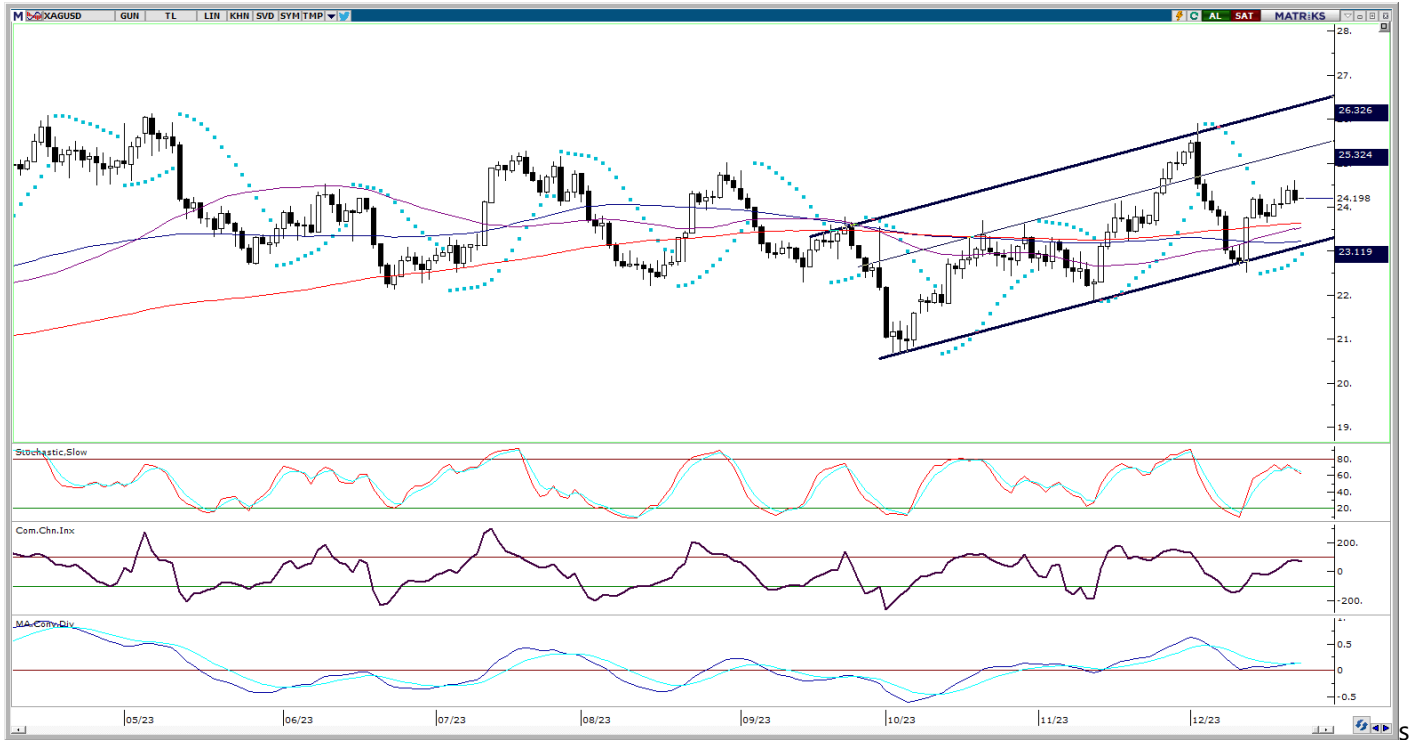
XAU/USD

Fed'in temel enflasyon göstergesi olan PCE'nin beklentilerin altında gelmesi sonrasında dolar endeksi ve alternatif getiriler gerilerken, altının ons fiyatı ise 2070\$ seviyesine kadar tırmandı. Akşam saatlerinde kazançlarının bir kısmını silen altın günü 2053\$ seviyesinden yükselişle kapattı. Teknik göstergelerin ürettikleri sinyaller ve temel dinamikler çerçevesinde ons altında yukarı yönlü beklentimizi koruyoruz. Piyasalarda önden yüklemeli ve agresif bir şekilde fiyatlanan "Fed'in erken faiz indirimi" beklentileri nedeniyle değerli metallerde dönem dönem aşağı yönlü düzeltme hareketlerinin etkili olabileceği görüşünde olmakla birlikte, 2024 yılı içerisinde alternatif getirilerdeki geri çekilmenin kademeli olarak devam edeceği ve bununla birlikte ons altındaki yükseliş eğiliminin korunacağı görüşündeyiz. Teknik seviyelere bakacak olursak bu sabah saatlerinde 2053\$ seviyesinden işlem görmekte olan ons altında 2055\$ ve 2070\$ seviyeleri direnç konumunda yer alıyor. Geri çekilmelerin alım fırsatı vermesini beklediğimiz altında 2037,65\$, 2020\$, 2010\$ ve 2000\$ seviyeleri ise kısa vadeli destek seviyeleri olarak ön plana çıkıyor.

XAU/USD

XAG/USD

Haftanın son işlem gününde 24\$ seviyesi üzerinde işlem gören gümüş fiyatları, günü 24,38 seviyesinden yükselişle tamamladı. Kısa vadeli yükseliş eğiliminin devam ettiği gümüşte, 50, 100 ve 200 günlük ortalamaların oluşturduğu destek bölgesi üzerinde kalındığı müddetçe yukarı yönlü hareketin korunabileceği görüşündeyiz. Gümüşte bugün itibariyle 23,64\$ seviyesinden geçen 200 GHO, 23,54\$ seviyesinden geçen 50 GHO ve 23,22\$ seviyesinden geçen 100 GHO'nun önemli bir destek bölgesi oluşturduğu izleniyor. Teknik göstergeler gümüşün bu ortalamaların üzerinde kalmaya devam ettiği müddetçe kısa vadeli yönün yukarı olmayı sürdürebileceğinin sinyalini veriyor. Yukarı yönlü hareketin devam etmesi durumunda ise 24,50\$, 24,80\$ ve 25\$ dirençleri takip edilecek.

XAG/USD

Yatırım Merkezlerimiz

Genel Müdürlük

Nispetiye Cad. B-3 Blok Kat: 9 Akmerkez Etiler - İSTANBUL
0 212 355 46 46

Adana	Cemal Paşa Mah. Gazipaşa Bul. Cemal Uğurlu Apt. Kat: 1 D: 4	(0 322) 457 77 55
Akatlar İrtibat Bürosu	Akat Mahallesi Meydan Caddesi B Blok No: 16 D: 8 (Eski No D: 10) Beşiktaş	(0 212) 355 46 46
Ankara	Remzi Oğuz Anık Mah. Tunalı Hilmi Cad. Yaprak Apt. No: 94 Kat: 2 D: 9 Kavaklıdere Çankaya	(0 312) 435 18 36
Ankara - Çukurambar İrtibat Bürosu	Kızılırmak Mah.Ufuk Üniversitesi Cad. Next Level Loft Ofis No: 4/65 Kat: 24 Söğütözü Çankaya	(0 312) 909 87 70
Antalya	Şirinyalı Mah. İsmet Gökşen Cad. Özden Apt. No:82/6 Muratpaşa	(0 242) 248 45 20
Bakırköy	İstanbul Cad. Bakırköy İş Merkezi No: 6 Kat: 4 D: 14 Bakırköy	(0 212) 570 52 59
Bodrum İrtibat Bürosu	Konacık Mahallesi, Atatürk Bulvarı, Arbor-Abdullah Ünal Çabuk İş Merkezi No: 285/1-A6 Bodrum	(0212) 355 46 46
Bursa	Konak Mah. Barış (120) Sokak , Ofis Artı Binası, Dış kapı No:3 Daire:33 Nilüfer-BURSA	(0 224) 225 64 10
Çankaya İrtibat Bürosu	Çankaya Mahallesi Cinnah Caddesi Cinnah Apartmanı No: 55 D: 7-8 Çankaya / ANKARA	(0212) 355 46 46
Denizli	Urban İş Merkezi 2. Ticari Yol Daire 26 Kat: 6 Bayramyeri	(0 258) 265 87 85
Erenköy	Bağdat Cad. Çubukçu Apt. No: 333 Kat: 2 D: 4 Kadıköy	(0 216) 348 82 82
Gaziantep	İncilipinar Mah. Gazimuhtarpaşa Bul. Kepkepzade Park İş Merkezi B Blok No: 18 Kat: 1 D: 5	(0 342) 232 35 35
Girne	Ziya Rızıkı Cad. Şehit Necati Gürkaya Sok. Kat: 1 D: 1 Girne - KKTC	(0 392) 815 14 54-55-56
İzmir	Şair Eşref Bul. Ragıp Şanlı İş Merkezi No: 6 Kat: 3 D: 306 Çankaya	(0 232) 445 01 61
İzmir İrtibat Bürosu	Şehit Nevres Bulvarı Eczacıbaşı Apartmanı No: 7 Kat: 2 Daire: 5 Pasaport Alsancak - Konak	(0 232) 241 24 50
İzmit	Hürriyet Cad. Kaya İşhanı No: 39/5 İzmit	(0 262) 323 11 33
İzmit İrtibat Bürosu	Ömerağa Mah. Alemdar Cad. İ. Kolaylı Apt. No: 8 Kat: 2 İzmit	(0 262) 260 01 01
Karadeniz Ereğli	Murtaza Mah. Hamamüstü Sok. İ. Esat Taneri İş Merkezi No: 19 Kat: 2 Karadeniz Ereğli	(0 372) 316 40 50
Kartal	Üsküdar Cad. Cevat Kayacan Apt. No: 26 Kat: 4 D: 8 Kartal	(0 216) 306 22 71 - 306 22 06
Kayseri	Hunat Mah. Nuh Mehmet Baldöktü Sok. Gürcüoğlu Plaza No: 5 K: 3 D: 11 Melikgazi	(0 352) 221 08 68 - 222 82 51
Marmaris İrtibat Bürosu	Kemeraltı Mah. Orgeneral Mustafa Muğlalı Cad. Güven Apt. No: 22 D: 2 Marmaris	(0 252) 321 08 00
Merkez Şube	Akat Mahallesi Meydan Caddesi B Blok No: 16 D: 7 (Eski No D: 9) Beşiktaş	(0 212) 355 46 46
Mersin	İnönü Mah. 1401 Sok. No:32 Pozcu Evo Kat:2 No:10-11 Yenişehir Mersin	(0 324) 238 11 89
Trabzon İrtibat Bürosu	Kemerkaya Mahallesi Halkevi Cad. Mandıralı İş Merkezi No: 4 Daire: 4 Ortahisar	(0 462) 432 24 50

Uyarı Notu

Bu raporda yer alan yatırım bilgi, yorum ve tavsiyeleri, yorum ve tavsiyede bulunanların kişisel görüşlerine dayanmakta olup finansal bilgi ve genel yatırım tavsiyesi kapsamında hazırlanmıştır ve hiçbir şekilde yatırım danışmanlığı kapsamında değildir. Yatırım danışmanlığı hizmeti; yetkili kuruluşlar tarafından kişilerin risk ve getiri tercihleri dikkate alınarak kişiye özel sunulmaktadır. Burada yer alan yorum ve tavsiyeler ise genel niteliktedir. Bu tavsiyeler, mali durumunuz ile risk ve getiri tercihlerinize uygun olmayabilir. Bu nedenle, sadece burada yer alan bilgilere dayanarak yatırım kararı verilmesi beklentilerinize uygun sonuçlar doğurmayabilir.

Yatırım Danışmanlığı hizmeti talep edilmesi halinde; yatırımcının Tacirler Yatırım Menkul Değerler A.Ş. ile Yatırım Danışmanlığı sözleşmesi imzalamış olması, Yerindelik Testi'ni tamamlamış ve risk grubunun belirlemiş olması zorunludur.

Bu raporda yer alan her türlü bilgi, yorum ve tavsiye uygunluk testi ile tespit edilecek risk grubunuz ve getiri beklentiniz ile uyumlu olmayabilir. Dolayısıyla, uygunluk testi neticesinde risk grubunuz tespit edilmeden sadece burada yer alan bilgilere dayanılarak yatırım kararı verilmesi amaç, bilgi ve tecrübenize uygun sonuçlar doğurmayabilir.

Bu rapor herhangi bir sürede belirli bir getirinin sağlanacağına dair bir taahhüt içermemekte olup, zaman içerisinde piyasa koşullarında meydana gelen değişiklikler nedeniyle yorum ve tavsiyelerde değişiklikler söz konusu olabilir. Bu raporda bahsedilen yatırım araçlarının fiyatları ve değerleri yatırımcıların menfaatlerine aykırı olarak hareket edebilir ve netice itibarıyla yatırımcılar anaparalarını kaybetme riski ile karşı karşıya kalabilirler. Bu raporda yer alan geçmiş performans verileri gelecekte elde edilecek sonuçların bir garantisi olarak kabul edilemez.

Bu raporda yer alan tüm bilgiler ve görüşler yatırımcıları bilgilendirmek amacıyla, Tacirler Yatırım Menkul Değerler A.Ş. tarafından güncel ve güvenilir kaynaklardan temin edilmiş olmakla beraber, Tacirler Yatırım Menkul Değerler A.Ş. söz konusu bilgilerin doğru ve tam olduğunu taahhüt etmemektedir. Raporlardaki yorumlardan, bilgilerin tam veya doğru olmaması ve/veya güncellenme nedeniyle doğabilecek maddi ve manevi zararlardan Tacirler Yatırım Menkul Değerler A.Ş. ve çalışanları sorumlu tutulamaz.

Bu rapor, sadece gönderildiği kişilerin kullanımı içindir. Bu raporun tümü veya bir kısmı Tacirler Yatırım Menkul Değerler A.Ş.'nin yazılı izni olmadan çoğaltılamaz, yayınlanamaz veya üçüncü kişilere gösterilemez, ticari amaçla kullanılamaz. Aksi halde, Tacirler Yatırım Menkul Değerler A.Ş. uğramış olduğu bütün zarar ve ziyanı talep etme hakkını saklı tutar.