




## Haber Başlıkları

- Bugün ABD piyasaları Noel tatilinden dönerken, İngiltere ve Euro Bölgesi'nde kapalı kalmaya devam edecek.
- Asya'da da Avustralya, Yeni Zelanda ve Hong Kong bugün Noel sebebiyle kapalı kalacak. Japonya'da piyasalar bugün işleme açılırken; Nikkei 225 endeksinin 33.245,95 seviyesinde yatay bir açılış gerçekleştirdiği, Topix endeksinin ise yatay negatif bir seyir izlediği görülüyor. Çin CSI 300 endeksinde ise satıcı bir seyir izleniyor.
- Fed'e ilişkin artan erken faiz indirim beklentileri çerçevesinde ABD'de finansal koşullarda gevşeme yaşandığı dikkat çekiyor. ABD Finansal Koşullar Endeksi'ndeki görünüme ilişkin analizimizi bültenimizin Makroekonomik Gelişmeler bölümünde bulabilirsiniz.
- Yurt dışı piyasaların Noel tatili nedeniyle kapalı olması ile birlikte piyasalarda düşük işlem hacimleri etkili olurken, finansal enstrümanlarda da sığ fiyat hareketlerinin etkili olduğu takip ediliyor. Yılın bu son haftasında piyasalarda tatil döneminin etkili olmaya devam etmesi bekleniyor.
- EURUSD paritesi dün düşük işlem hacminin etkisi ile birlikte görece dar bir bantta işlem görmesinin ardından günü 1,10 seviyesinden sınırlı bir düşüşle tamamladı. Yılın bu son haftasında piyasalarda tatil döneminin etkili olmaya devam etmesini beklemekle birlikte, paritenin de görece yatay bir seyir izleyebileceği görüşüdeyiz.
- Yılın son haftasında küresel piyasalarda düşük işlem hacimleri etkili olurken, GoÜ para birimleri genelinde de yatay bir seyrin ön plana çıktığı takip ediliyor. Dün de GoÜ para birimlerinde önemli bir hareketlilik izlenmezken, Türk lirasının dolar karşısında %0,05 oranında değer kazanarak üst sıralarda yer aldığı dikkat çekti.
- Yurt içinde risk primi cephesinde görece düşük seviyelerin korunduğu ve Türkiye 5 yıllık CDS priminin 283,85 baz puanla cuma günü kapanışa göre önemli bir değişim kaydetmediği takip edildi.
- Teknik göstergelerin ürettikleri sinyaller ve temel dinamikler çerçevesinde ons altında yukarı yönlü beklentimizi korumakla birlikte, 2070\$ direncini yakından takip ediyoruz. Kısa vadeli yükseliş eğiliminin devam ettiği gümüşte ise, 50, 100 ve 200 günlük ortalamaların oluşturduğu destek bölgesi üzerinde kalındığı müddetçe yukarı yönlü hareketin korunabileceği görüşüdeyiz.
- Küresel piyasalarda jeopolitik riskler varlığını sürdürürken, dün Wall Street Journal'da yayımlanan bir köşe yazısında İsrail Başbakanı Benjamin Netanyahu barışa ulaşmanın üç önkoşulu olarak " Hamas'ın yok edilmesi, Gazze'nin askerden arındırılması ve Filistin toplumunun 'radikallikten arındırılması'" gerektiğini söyledi. Öte yandan İsrail Maliye Bakanlığı savunma harcamalarının gelecek yıl en az 8 milyar dolar artırılması gerektiği tahmininde bulunurken, bu öngörüler İsrail için savaşın yüksek maliyetinin altını çiziyor.

## Günlük Ekonomi Takvimi

Ülke	Veri	Saat	Beklenti	Önceki
	ABD Kasım Ayı Chicago Fed Ulusal Aktivite Endeksi	16:30		-0,49
	ABD Ekim Ayı FHFA Aylık Konut Fiyat Endeksi	17:00	%0,5	%0,6
	ABD Aralık Ayı Dallas Fed İmalat Endeksi	18:30		-19,9

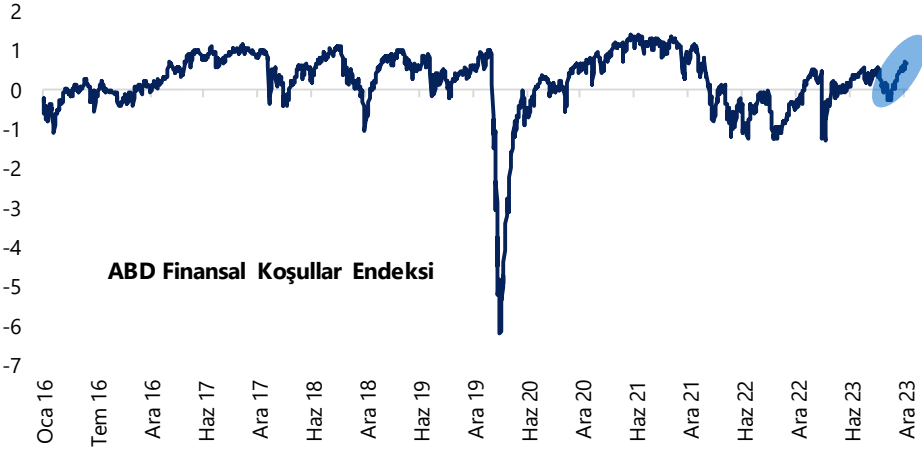
## Makroekonomik Gelişmeler

### Finansal koşullarda gevşeme ön planda

**Aşağıda Bloomberg tarafından hesaplanan ABD Finansal Koşullar Endeksi'nin grafiği yer alıyor.** Endeksteeki yükselişler finansal koşullarda gevşemeye, düşüşler ise sıkılaşmaya işaret ediyor. Fed'e ilişkin artan erken faiz indirim beklentileri ile birlikte ABD tahvil faizlerinde önemli bir geri çekilme hareketi yaşanırken, Finansal Koşullar Endeksinin de kasım ayı başında negatif bölgeden pozitif alana geçtiği ve aralık ayı içerisinde yükselişini önemli ölçüde hızlandırdığını görmekteyiz. Ekim ayının son haftalarında -0,3'lü seviyelerde olan endeks, kasım ayı başında pozitif bölgeye geçmesinin ardından aralık ayı içerisinde 0,68 seviyesi üzerine kadar yükseldi ve Ocak 2022'den bu yana en yüksek seviyesine çıktı.

**Mevcut "erken indirim" fiyatlamaları piyasa koşullarının erken gevşemeye başlamasına neden olmuş durumda.**

Tahvillere gelen alımlar ile birlikte finansal koşullardaki gevşeme hızlanırken, ABD 10 yıllık tahvil faizinin ekim ayında %5 seviyesi üzerine çıkmasının ardından aralık ayı içerisinde %3,82'li seviyelere kadar gerilediği takip ediliyor. Finansal koşullarda gözlemlenen bu hızlı gevşeme hareketi Fed'in enflasyon konusunda elde ettiği kazanımları kaybetmesine neden olabileceğinden, para politikası üyeleri mevcut "coşku" havasının uzun sürmesini arzu etmiyorlar. Hatırlanacağı üzere Atlanta Fed Başkanı Bostic ve NY Fed Başkanı Williams son yaptıkları açıklamalarda piyasalardaki "Mart ayı" beklentilerinin erken olduğunu ifade etmişlerdi. Bundan sonraki süreçte finansal koşullarda ek gevşeme oluşmasının önüne geçmek adına Fed yetkililerinin faiz indirim fiyatlamalarının yeniden ilerleyen aylara kaymasını sağlamaya yönelik açıklamalarda bulunmaya devam etmesini bekliyoruz. Fed'in 2024 yılı içerisinde faiz indirimine gitmesini beklemekle birlikte, bunun yılın ikinci yarısından önce söz konusu olmasını beklemiyoruz.



Kaynak: Bloomberg, tacirler Yatırım

## Döviz & Emtia Analizleri

### USD/TRY

Yılın son haftasında küresel piyasalarda düşük işlem hacimleri etkili olurken, GoÜ para birimleri genelinde de yatay bir seyrin ön plana çıktığı takip ediliyor. Dün de GoÜ para birimlerinde önemli bir hareketlilik izlenmezken, Türk lirasının dolar karşısında %0,05 oranında değer kazanarak üst sıralarda yer aldığı dikkat çekti. Bununla birlikte kademeli yükseliş hareketine ara veren USDTRY paritesi, günü 29,2255 seviyesinden yataya yakın bir düşüşle tamamladı. Risk primi cephesinde ise görece düşük seviyelerin korunduğu ve Türkiye 5 yıllık CDS priminin 283,85 baz puanla cuma günkü kapanışa göre önemli bir değişim kaydetmediği takip edildi. Teknik göstergeler kurun 29 seviyesi üzerinde tutunmaya devam edebileceğinin sinyalini verirken, kısa vadede 29 – 30 bandında bir seyrin ön plana çıkabileceğini işaret ediyor.

### USD/TRY



## EUR/USD

EURUSD paritesi dün düşük işlem hacminin etkisi ile birlikte görece dar bir bantta işlem görmesinin ardından günü 1,10 seviyesinden sınırlı bir düşüşle tamamladı. Yılın bu son haftasında piyasalarda tatil döneminin etkili olmaya devam etmesini beklemekle birlikte, paritenin de görece yatay bir seyir izleyebileceği görüşüdeyiz. Paritede kısa vadeli görünüm açısından önemli bir direnç konumunda yer alan 1,1050 seviyesini izlemeye devam ediyoruz. Teknik göstergeler, 1,1050 direnci yukarı yönlü kırılmadıkça yükselişlerin sınırlı kalmaya devam edebileceğinin sinyalini veriyor. Teknik görünümü incelediğimizde paritede kısa vadeye ilişkin olarak 1,07 – 1,1050 bandının ön plana çıktığını görüyoruz. Temel görünümde ise Avrupa Merkez Bankası'nın ekonomik aktivitenin gevşeme ihtiyacı duyması nedeniyle 2024'te Fed'den daha erken faiz indirimine gideceği, ABD'de ise faiz indirimlerinin efektif sıkılaştırmanın önüne geçmek adına gündeme geleceği görüşümüz çerçevesinde euronun dolar karşısındaki kazançlarını sınırlı görmeye devam ediyoruz.

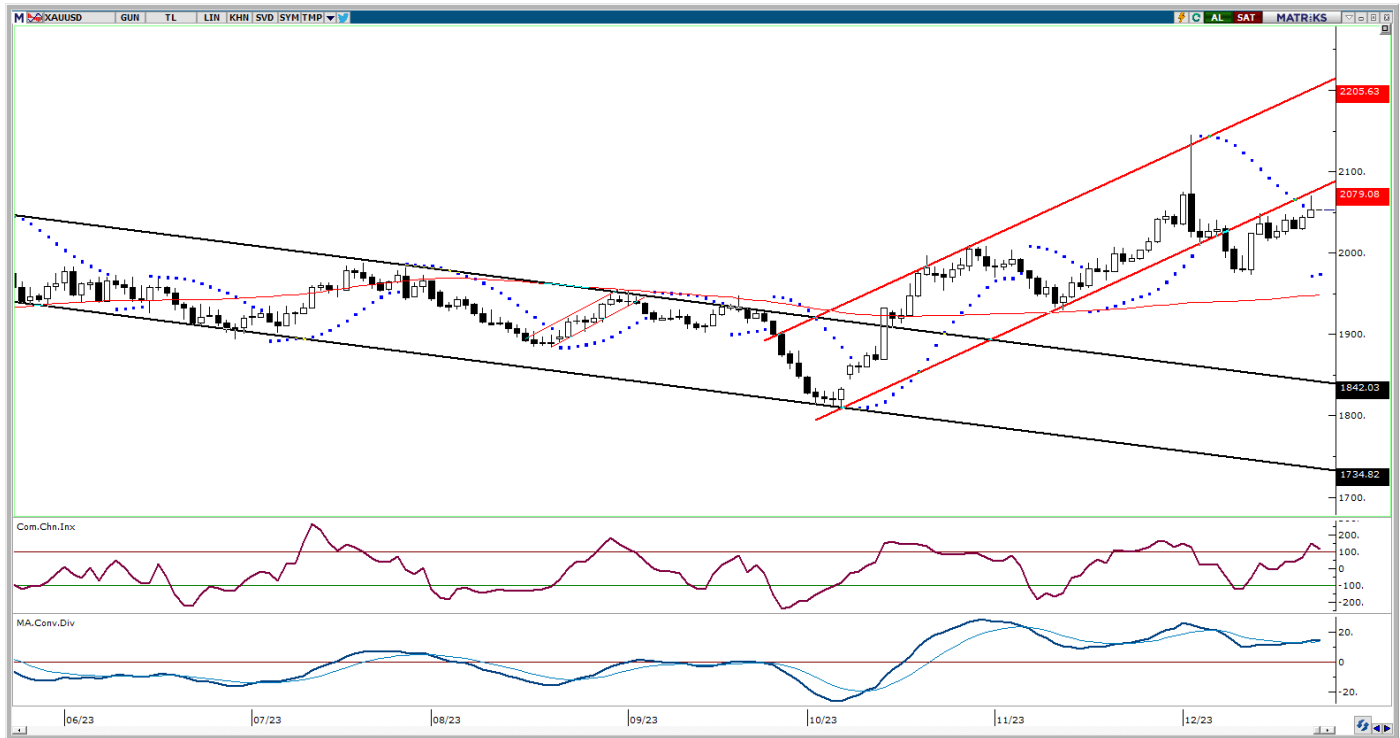
## EUR/USD



## XAU/USD

Teknik göstergelerin ürettikleri sinyaller ve temel dinamikler çerçevesinde ons altında yukarı yönlü beklentimizi koruyoruz. Piyasalarda önden yüklemeli ve agresif bir şekilde fiyatlanan "Fed'in erken faiz indirimi" beklentileri nedeniyle değerli metallerde dönem dönem aşağı yönlü düzeltme hareketlerinin etkili olabileceği görüşünde olmakla birlikte, 2024 yılı içerisinde alternatif getirilerdeki geri çekilmenin kademeli olarak devam edeceği ve bununla birlikte ons altındaki yükseliş eğiliminin korunacağı görüşündeyiz. Teknik seviyelere bakacak olursak, ons altında kısa vadeli görünümde 2070\$ seviyesi direnç konumunda yer alıyor. 2070\$ seviyesinin aşılması rekor seviyelerin olduğu bölgeyi gündeme getireceğinden dolayı bu seviye üzerinde yukarı yönlü hareketleri sınırlayabilecek güçlü bir direnç seviyesi bulunmuyor. Geri çekilmelerin alım fırsatı vermesini beklediğimiz altında 2055\$, 2037,65\$ ve 2020\$ seviyeleri ise kısa vadeli destek seviyeleri olarak ön plana çıkıyor.

## XAU/USD



## XAG/USD

Kısa vadeli yükseliş eğiliminin devam ettiği gümüşte, 50, 100 ve 200 günlük ortalamaların oluşturduğu destek bölgesi üzerinde kalındığı müddetçe yukarı yönlü hareketin korunabileceği görüşünderiz. Gümüşte bugün itibariyle 23,64\$ seviyesinden geçen 200 GHO, 23,54\$ seviyesinden geçen 50 GHO ve 23,22\$ seviyesinden geçen 100 GHO'nun önemli bir destek bölgesi oluşturduğu izleniyor. Teknik göstergeler gümüşün bu ortalamaların üzerinde kalmaya devam ettiği müddetçe kısa vadeli yönün yukarı olmayı sürdürebileceğinin sinyalini veriyor. Yukarı yönlü hareketin devam etmesi durumunda ise 24,50\$, 24,80\$ ve 25\$ dirençleri takip edilecek.

## XAG/USD



## Yatırım Merkezlerimiz

### Genel Müdürlük

Nispetiye Cad. B-3 Blok Kat: 9 Akmerkez Etiler - İSTANBUL  
0 212 355 46 46

<b>Adana</b>	Cemal Paşa Mah. Gazipaşa Bul. Cemal Uğurlu Apt. Kat: 1 D: 4	(0 322) 457 77 55
<b>Akatlar İrtibat Bürosu</b>	Akat Mahallesi Meydan Caddesi B Blok No: 16 D: 8 (Eski No D: 10) Beşiktaş	(0 212) 355 46 46
<b>Ankara</b>	Remzi Oğuz Arık Mah. Tunalı Hilmi Cad. Yaprak Apt. No: 94 Kat: 2 D: 9 Kavaklıdere Çankaya	(0 312) 435 18 36
<b>Ankara - Çukurambar İrtibat Bürosu</b>	Kızılırmak Mah.Ufuk Üniversitesi Cad. Next Level Loft Ofis No: 4/65 Kat: 24 Söğütözü Çankaya	(0 312) 909 87 70
<b>Antalya</b>	Şirinyalı Mah. İsmet Gökşen Cad. Özden Apt. No:82/6 Muratpaşa	(0 242) 248 45 20
<b>Bakırköy</b>	İstanbul Cad. Bakırköy İş Merkezi No: 6 Kat: 4 D: 14 Bakırköy	(0 212) 570 52 59
<b>Bodrum İrtibat Bürosu</b>	Konacık Mahallesi, Atatürk Bulvarı, Arbor-Abdullah Ünal Çabuk İş Merkezi No: 285/1-A6 Bodrum	(0212) 355 46 46
<b>Bursa</b>	Konak Mah. Barış (120) Sokak , Ofis Artı Binası, Dış kapı No:3 Daire:33 Nilüfer-BURSA	(0 224) 225 64 10
<b>Çankaya İrtibat Bürosu</b>	Çankaya Mahallesi Cinnah Caddesi Cinnah Apartmanı No: 55 D: 7-8 Çankaya / ANKARA	(0212) 355 46 46
<b>Denizli</b>	Urban İş Merkezi 2. Ticari Yol Daire 26 Kat: 6 Bayramyeri	(0 258) 265 87 85
<b>Erenköy</b>	Bağdat Cad. Çubukçu Apt. No: 333 Kat: 2 D: 4 Kadıköy	(0 216) 348 82 82
<b>Gaziantep</b>	İncilipinar Mah. Gazimuhtarpaşa Bul. Kepkepzade Park İş Merkezi B Blok No: 18 Kat: 1 D: 5	(0 342) 232 35 35
<b>Girne</b>	Ziya Rızıkı Cad. Şehit Necati Gürkaya Sok. Kat: 1 D: 1 Girne - KKTC	(0 392) 815 14 54-55-56
<b>İzmir</b>	Şair Eşref Bul. Ragıp Şanlı İş Merkezi No: 6 Kat: 3 D: 306 Çankaya	(0 232) 445 01 61
<b>İzmir İrtibat Bürosu</b>	Şehit Nevres Bulvarı Eczacıbaşı Apartmanı No: 7 Kat: 2 Daire: 5 Pasaport Alsancak - Konak	(0 232) 241 24 50
<b>İzmit</b>	Hürriyet Cad. Kaya İşhanı No: 39/5 İzmit	(0 262) 323 11 33
<b>İzmit İrtibat Bürosu</b>	Ömerağa Mah. Alemdar Cad. İ. Kolaylı Apt. No: 8 Kat: 2 İzmit	(0 262) 260 01 01
<b>Karadeniz Ereğli</b>	Murtaza Mah. Hamamüstü Sok. İ. Esat Taneri İş Merkezi No: 19 Kat: 2 Karadeniz Ereğli	(0 372) 316 40 50
<b>Kartal</b>	Üsküdar Cad. Cevat Kayacan Apt. No: 26 Kat: 4 D: 8 Kartal	(0 216) 306 22 71 - 306 22 06
<b>Kayseri</b>	Hunat Mah. Nuh Mehmet Baldöktü Sok. Gürcüoğlu Plaza No: 5 K: 3 D: 11 Melikgazi	(0 352) 221 08 68 - 222 82 51
<b>Marmaris İrtibat Bürosu</b>	Kemeraltı Mah. Orgeneral Mustafa Muğlalı Cad. Güven Apt. No: 22 D: 2 Marmaris	(0 252) 321 08 00
<b>Merkez Şube</b>	Akat Mahallesi Meydan Caddesi B Blok No: 16 D: 7 (Eski No D: 9) Beşiktaş	(0 212) 355 46 46
<b>Mersin</b>	İnönü Mah. 1401 Sok. No:32 Pozcu Evo Kat:2 No:10-11 Yenişehir Mersin	(0 324) 238 11 89
<b>Trabzon İrtibat Bürosu</b>	Kemerkaya Mahallesi Halkevi Cad. Mandıralı İş Merkezi No: 4 Daire: 4 Ortahisar	(0 462) 432 24 50



## Uyarı Notu

Bu raporda yer alan yatırım bilgi, yorum ve tavsiyeleri, yorum ve tavsiyede bulunanların kişisel görüşlerine dayanmakta olup finansal bilgi ve genel yatırım tavsiyesi kapsamında hazırlanmıştır ve hiçbir şekilde yatırım danışmanlığı kapsamında değildir. Yatırım danışmanlığı hizmeti; yetkili kuruluşlar tarafından kişilerin risk ve getiri tercihleri dikkate alınarak kişiye özel sunulmaktadır. Burada yer alan yorum ve tavsiyeler ise genel niteliktedir. Bu tavsiyeler, mali durumunuz ile risk ve getiri tercihlerinize uygun olmayabilir. Bu nedenle, sadece burada yer alan bilgilere dayanarak yatırım kararı verilmesi beklentilerinize uygun sonuçlar doğurmayabilir.

Yatırım Danışmanlığı hizmeti talep edilmesi halinde; yatırımcının Tacirler Yatırım Menkul Değerler A.Ş. ile Yatırım Danışmanlığı sözleşmesi imzalamış olması, Yerindelik Testi'ni tamamlamış ve risk grubunun belirlenmiş olması zorunludur.

Bu raporda yer alan her türlü bilgi, yorum ve tavsiye uygunluk testi ile tespit edilecek risk grubunuz ve getiri beklentiniz ile uyumlu olmayabilir. Dolayısıyla, uygunluk testi neticesinde risk grubunuz tespit edilmeden sadece burada yer alan bilgilere dayanılarak yatırım kararı verilmesi amaç, bilgi ve tecrübenize uygun sonuçlar doğurmayabilir.

Bu rapor herhangi bir sürede belirli bir getirinin sağlanacağına dair bir taahhüt içermemekte olup, zaman içerisinde piyasa koşullarında meydana gelen değişiklikler nedeniyle yorum ve tavsiyelerde değişiklikler söz konusu olabilir. Bu raporda bahsedilen yatırım araçlarının fiyatları ve değerleri yatırımcıların menfaatlerine aykırı olarak hareket edebilir ve netice itibarıyla yatırımcılar anaparalarını kaybetme riski ile karşı karşıya kalabilirler. Bu raporda yer alan geçmiş performans verileri gelecekte elde edilecek sonuçların bir garantisi olarak kabul edilemez.

Bu raporda yer alan tüm bilgiler ve görüşler yatırımcıları bilgilendirmek amacıyla, Tacirler Yatırım Menkul Değerler A.Ş. tarafından güncel ve güvenilir kaynaklardan temin edilmiş olmakla beraber, Tacirler Yatırım Menkul Değerler A.Ş. söz konusu bilgilerin doğru ve tam olduğunu taahhüt etmemektedir. Raporlardaki yorumlardan, bilgilerin tam veya doğru olmaması ve/veya güncellenme nedeniyle doğabilecek maddi ve manevi zararlardan Tacirler Yatırım Menkul Değerler A.Ş. ve çalışanları sorumlu tutulamaz.

Bu rapor, sadece gönderildiği kişilerin kullanımı içindir. Bu raporun tümü veya bir kısmı Tacirler Yatırım Menkul Değerler A.Ş.'nin yazılı izni olmadan çoğaltılamaz, yayınlanamaz veya üçüncü kişilere gösterilemez, ticari amaçla kullanılamaz. Aksi halde, Tacirler Yatırım Menkul Değerler A.Ş. uğramış olduğu bütün zarar ve ziyarı talep etme hakkını saklı tutar.