

### Piyasa Yorumu

Dün gün içi yukarı yönlü seyir izleyen BIST100 endeksi, günü %1,46 yükselişle 2.723,67 puan seviyesinden kapattı. Dün endekste en yüksek 2.733,50, en düşük 2.701,07 puan seviyeleri görüldü ve toplamda 44,4 milyar TL işlem hacmi gerçekleşti. Bankacılık sektörü %3,82 primle yükselişe öncülük ederken, diğer sektörler de yükselişe destek verdi ve son iki işlem gününde üst üste tarihi zirveden günlük kapanış gerçekleşti. Bugün yukarı yönlü hareketlerde ilk olarak 2.750 direnç seviyesini ve ardından 2.770 ana direnç seviyesini takip edeceğiz. Aşağı yönlü olası hareketlerde ise 2.700 puan seviyesi ilk destek noktamızı oluştururken, ana destek noktamız 2.680 puan seviyesi.

### Ekonomi ve Politika Haberleri

- 22 – 29 Temmuz haftasına ilişkin yabancı portföy hareketleri ve para & banka istatistikleri açıklandı.

### Şirket ve Sektör Haberleri

- DOHOL**- Çağrı fiyatı güncellemesi hk.
- EKGYO, ORGE**- İhale bildirimini hk.
- ERBOS, KRDM, YUNSA, PNLSN**- 2Ç22 finansal sonuçları.
- Pay alım/satım bildirimini hk.
- Kar dağıtımını hk.

### PIYASALAR

	Kapanış	1 gün	1 hafta
<b>Yurtiçi</b>			
Bist 100	2.723,67	1,46	7,09
Bist 30	2.921,48	1,53	8,28
Bist 50	2.406,04	1,52	7,49
Bist Tüm	3.026,16	1,29	6,51
Bist Mali	2.699,67	1,54	7,02
Bist Banka	2.348,90	3,82	10,11
Bist Holding Ve Yatırım	2.548,61	1,02	8,73
Bist Gayrimenkul Y.O.	1.201,24	-0,94	-2,33
Bist Sigorta	5.733,77	2,03	3,87
Bist Ulaştırma	6.079,00	0,60	9,68
Bist Sınai	4.596,80	1,45	6,76
Bist Hizmetler	2.128,54	0,76	5,89

### Majör Yurtdışı Endeksler

Nasdaq Composite Index	12.721	0,41	4,59
S&P 500 Index	4.155	1,56	3,27
Dax Performance Index	13.663	0,55	2,87
Euro Stoxx 50 Pr Index	3.755	0,59	2,80
Cac 40 Index	6.513	0,64	2,75
Nasdaq Japan Jpy Index	1.616	0,25	-0,69

### Gelişmekte olan piyasalar

Shanghai Composite Index	3.189	0,80	-2,85
Hang Seng Index	20.174	2,06	-2,18
Brasil Ibovespa Index	105.892	2,04	3,21
India S&P Bse Sensex Index	58.299	-0,09	2,53

### Günlük Performans

<b>Piyasa Değeri (milyar dolar)</b>	<b>XU100</b>
<b>İşlem Hacmi (milyar dolar)</b>	<b>121</b>
	<b>2,48</b>

En çok yükselen 5 hisse	Kapanış	1 gün	1 hafta
Çemtas	35,34	9,96	19,31
İş Finansal Kiralama	4,44	9,90	18,40
Şekerbank	2,01	9,84	24,84
T.S.K.B.	3,11	8,36	19,16
Hektaş	38,24	7,66	18,17

En çok düşen 5 hisse	Kapanış	1 gün	1 hafta
Sinpaş G.M.Y.O.	4,98	-9,95	-24,20
Eczacıbaşı İlaç	14,79	-4,83	2,71
Torunlar G.M.Y.O.	9,19	-2,23	19,51
İş G.M.Y.O.	18,20	-1,94	-6,09
Ag Anadolu Grubu Holding	77,00	-1,72	21,64

Döviz	Kapanış
USD/TL	17,97
EUR/TL	18,29
Döviz Sepeti	18,13
GBP/TL	21,88

### İletişim:

### Yurtiçi Satış Operasyon

[destek@tacirler.com.tr](mailto:destek@tacirler.com.tr)

+90 212 355 4646

## Ekonomi ve Politika Haberleri

### 22 – 29 Temmuz haftasına ilişkin yabancı portföy hareketleri ve para & banka istatistikleri açıklandı

22-29 Temmuz haftasında yabancı yatırımcılar hisse senedi ve tahvil piyasasında net satıcı konumunda yer almaya devam etti. Buna göre söz konusu hafta içerisinde hisse senedi piyasasında 26,9 milyon dolar, tahvil piyasasında ise repo işlemleri hariç 21,1 milyon dolarlık sınırlı bir çıkış yaşandı. Yılbaşından bu yana bakıldığında hisse senedi piyasasında toplam 3,57 milyar dolar, tahvil piyasasında ise repo işlemleri hariç toplam 1,89 milyar dolarlık bir yabancı satışı olduğu takip ediliyor. Son bir sene içerisinde ise hisse senedi piyasasında toplam 3,1 milyar dolar, tahvil piyasasında ise repo işlemleri hariç toplam 2,37 milyar dolarlık bir yabancı çıkışı gerçekleşti.

- 22-29 Temmuz haftasında yerleşiklerin DTH'larında toplam 2 milyar dolarlık bir artış izlendi (altın hariç, parite etkisinden arındırılmış rakamlar). Artışın kurumların DTH'ı kaynaklı olduğu görülüyor. Hanehalkı tarafında ise sınırlı da olsa (0,2 milyar dolar) düşüş takip ediliyor.
- Aynı hafta içinde kıymetli maden mevduat hesaplarında ise kayda değer bir değişim yaşanmadığı izleniyor.

## Şirket ve Sektör Haberleri

**DOHOL-** DOHOL'ün bağlı ortaklığı olan Öncü Girişim Sermayesi Yatırım Ortaklığı A.Ş. ile **KAREL** arasında anlaşılmış olan pay başı 11,45 TL olan pay alım teklifinin 11.47 TL'ye revize edildiği duyurulmuştur. Hatırlanılacağı üzere, Öncü Girişim Sermayesi Yatırım Ortaklığı A.Ş. KAREL'in sermayesinin %40'ına tekabül eden 80,000,000 adet payın satın alımını gerçekleştirmişti.

**EKGYO-** Şirket, İstanbul Hoşdere Emlak Konut Vadi Evleri Projesi inşaat işleri kapsamında HES İnş. Tic. ve San. A.Ş. & MİSEK İnş. Tic. San. ve Tic. A.Ş. iş ortaklığı ile 1,3 milyar TL + KDV tutarında sözleşme imzalamıştır.

**ORGE-** Şirket, Gebze-Darıca Metro Projesine yönelik katıldığı ihalede vermiş olduğu 1,6 milyon Euro + KDV ve 14,6 milyon TL + KDV'lik teklifin kabul edildiğini ve ihalenin şirketleri lehine sonuçlandığını bildirmiştir.

**ERBOS-** Şirket, 2Ç22 sonuçlarını 119 milyon TL net kar ile açıkladı. Açıklanan net kar rakamı, yıllık bazda yüzde %137 artarken, çeyreksel bazda ise yüzde %14 azaldı. Net satışlar 681 milyon TL olarak açıklandı ve geçen senenin aynı dönemine göre yüzde %132 arttı. Şirket, 2Ç22'de 135 milyon TL FAVÖK açıkladı ve bu rakam geçen senenin aynı dönemine göre yüzde %148 artış gösterdi. FAVÖK marjı ise, geçtiğimiz yılın aynı dönemine göre 124 baz puan artarak %20 oldu. Detaylarına baktığımızda, şirketin brüt marjı, yıllık bazda, 402 baz puan arttı ve %29 olarak gerçekleşti. Faaliyet giderleri/satışlar rasyosu ise, yıllık bazda, 363 baz puan arttı ve %9,4 olarak gerçekleşti. Net işletme sermayesi ise 951,7 milyon TL (2Ç21: 492,6 milyon TL ve 1Ç22: 861 milyon TL) olarak gerçekleşirken, net işletme sermayesinin satışlara oranı %47,0 (2Ç21: %56,7 ve 1Ç22: 52,5%) olarak kaydedildi. Şirketin net borcu çeyreksel bazda yüzde %9 artarak 263 milyon TL olarak gerçekleşti. Net borç/FAVÖK rasyosu 0,6 olarak gerçekleşmiş olup, net borç/özsermaye rasyosu 0,3 olarak kaydedilmiştir. En son kapanış fiyatına göre, şirket 6,5 F/K çarpanından ve 6,2 FD/FAVÖK çarpanından işlem görmektedir.

**KRDMD-** Şirket, 2Ç22 sonuçlarını 1.119 milyon TL net kar ile açıkladı. Açıklanan net kar rakamı, yıllık bazda yüzde %22 artarken, çeyreksel bazda ise yüzde %4 azaldı. Net satışlar 6.828 milyon TL olarak açıklandı ve geçen senenin aynı dönemine göre yüzde %88 arttı. Şirket, 2Ç22'de 1.678 milyon TL FAVÖK açıkladı ve bu rakam geçen senenin aynı dönemine göre yüzde %33 artış gösterdi. FAVÖK marjı ise, geçtiğimiz yılın aynı dönemine göre 996 baz puan azalarak %25 oldu. Detaylarına baktığımızda, şirketin brüt marjı, yıllık bazda, 948 baz puan azaldı ve %24 olarak gerçekleşti. Faaliyet giderleri/satışlar rasyosu ise, yıllık bazda, 7 baz puan arttı ve %0,9 olarak gerçekleşti. Net işletme sermayesi ise 359,7 milyon TL (2Ç21: 530,3 milyon TL ve 1Ç22: 30 milyon TL) olarak gerçekleşirken, net işletme sermayesinin satışlara oranı %1,7 (2Ç21: %5,0 ve 1Ç22: 0,2%) olarak kaydedildi. Şirketin net nakit pozisyonu çeyreksel bazda yüzde %23 azalarak 3.931 milyon TL olarak gerçekleşmiştir. En son kapanış fiyatına göre, şirket 2,5 F/K çarpanından ve 1,3 FD/FAVÖK çarpanından işlem görmektedir.

**YUNSA-** Şirket, 2Ç22 sonuçlarını 62 milyon TL net kar ile açıkladı. Şirket geçen yılın aynı döneminde, 06 milyon TL zarar açıklamıştı. Net satışlar 252 milyon TL olarak açıklandı ve geçen senenin aynı dönemine göre yüzde %425 arttı. Şirketin yurtdışı satışları, yıllık ve ABD doları bazında, %136 artış kaydetti ve net satışlardaki payı %52 oldu. (2Ç21: %61) Şirket, 2Ç22'de 74 milyon TL FAVÖK açıkladı ve bu rakam geçen senenin aynı dönemine göre yüzde %3818 azalış gösterdi. Şirket, 2Ç22'de 74 milyon TL FAVÖK açıklarken, bu rakam geçen yılın aynı döneminde 02 milyon TL zarar idi. FAVÖK marjı ise, geçtiğimiz yılın aynı dönemine göre 3350 baz puan artarak %29 oldu. Detaylarına baktığımızda, şirketin brüt marjı, yıllık bazda, 3517 baz puan arttı ve %41 olarak gerçekleşti. Faaliyet giderleri/satışlar rasyosu ise, yıllık bazda, 527 baz puan azaldı ve %13 olarak gerçekleşti. Net işletme sermayesi ise 225,0 milyon TL (2Ç21: 108,0 milyon TL ve 1Ç22: 218 milyon TL) olarak gerçekleşirken, net işletme sermayesinin satışlara oranı %31,3 (2Ç21: %47,2 ve 1Ç22: 42,2%) olarak kaydedildi. Şirketin net borcu çeyrek bazda yüzde %62 azalarak 36 milyon TL olarak gerçekleşti. Net borç/FAVÖK rasyosu 0,2 olarak gerçekleşmiş olup, net borç/özsermaye rasyosu 0,2 olarak kaydedilmiştir. En son kapanış fiyatına göre, şirket 6,7 F/K çarpanından ve 4,6 FD/FAVÖK çarpanından işlem görmektedir.

**PNLSN-** Şirket, 2Ç22 sonuçlarını 41 milyon TL net kar ile açıklamıştır. Açıklanan net kar rakamı yıllık %158, çeyreklik ise %38 artış kaydetmiştir.

**Tablo:** Pay alım/satımları

Alıcı	Satıcı	Şirket	Türü	Lot	İşlem Fiyatı (TL)	İşlem sonrası sermaye içindeki payı
SAHOL		SAHOL	Geri Alım	590.000	21.65	2.92%
MPARK		MPARK	Geri Alım	20.000	40.84	0.95%
GEDİK		GEDİK	Geri Alım	50.000	6.85	0.41%
	TURSG	VKFYO	Piyasa	2.552.434	5.28	1.01%
	TURSG	VAKFN	Piyasa	25.500.000	2.45	8.25%
Oyak Gıda ve Tarım Holding A.Ş.	HEKTS	HEKTS	Piyasa	32.700.495	33.74	62.62%

Kaynak: Şirket Verisi, Tacirler Yatırım

**Tablo:** Kâr payı tablosu

Şirket	Brüt Temettü (TLmn)	Pay başına temettü	Temettü dağıtım tarihi	Temettü verimi	2021 - Net kar	Temettü oranı	Genel Kurul tarihi
LUKSK	4	0,35	9 Ağustos	0,6%	35	10%	22 Nisan
ESEN	8	0,12	10 Ağustos	0,4%	981	1%	29 Nisan
MAGEN	70	0,17	10 Ağustos	1,3%	1.010	7%	29 Nisan
MAVI	120	1,21	16 Ağustos	2,2%	400	30%	27 Nisan
YATAS	100	0,67	16 Ağustos	4,5%	256	39%	17 Mayıs
KAPLM	7	0,33	18 Ağustos	0,7%	35	19%	10 Haziran
BRKSN	2	0,11	23 Ağustos	1,3%	16	11%	30 Haziran
KSTUR	16	3,65	24 Ağustos	1,7%	16	94%	29 Mart
GSDHO	113	0,25	26 Ağustos	6,9%	624	18%	25 Mayıs
GWIND	150	0,28	31 Ağustos	3,1%	171	88%	23 Mart
LKMNH	14	0,39	28 Eylül	2,0%	70	20%	27 Mart
ADEL	15	0,64	28 Eylül	2,6%	-13	-118%	27 Nisan
GRSEL	10	0,10	30 Eylül	1,3%	69	14%	31 Mayıs
PKART	16	0,72	17 Ekim	4,3%	19	88%	27 Mayıs
SELGD	0	0,01	31 Ekim	0,2%	11	2%	1 Haziran
ASELS	460	0,20	16 Kasım	0,9%	7.131	6%	25 Mayıs
VKFYO	0	0,01	28 Kasım	0,3%	3	14%	31 Mart
MTRYO	2	0,05	6 Aralık	3,3%	11	19%	18 Nisan
ATLAS	2	0,04	7 Aralık	3,5%	12	19%	18 Nisan
GWIND	150	0,28		3,1%	171	88%	23 Mart
TEZOL	99	0,45		5,3%	255	39%	28 Mart
PETUN	53	1,22		5,6%	147	36%	29 Mart
KRVGD	43	0,18		1,9%	162	27%	9 Haziran
GOLTS	4	0,20		0,4%	-15	-25%	29 Nisan
MTRYO	2	0,05		3,3%	11	19%	18 Mayıs
KLMSN	50	0,63		5,9%	22	228%	10 Haziran
EUYO	1	0,04		1,4%	3	20%	24 Haziran
ETYAT	1	0,03		1,0%	3	19%	24 Haziran
EUKYO	1	0,04		1,1%	4	20%	24 Haziran
SUNTK	113	0,84		3,5%	209	54%	30 Haziran
CEOEM	22	0,50		5,3%	27	81%	10 Ağustos

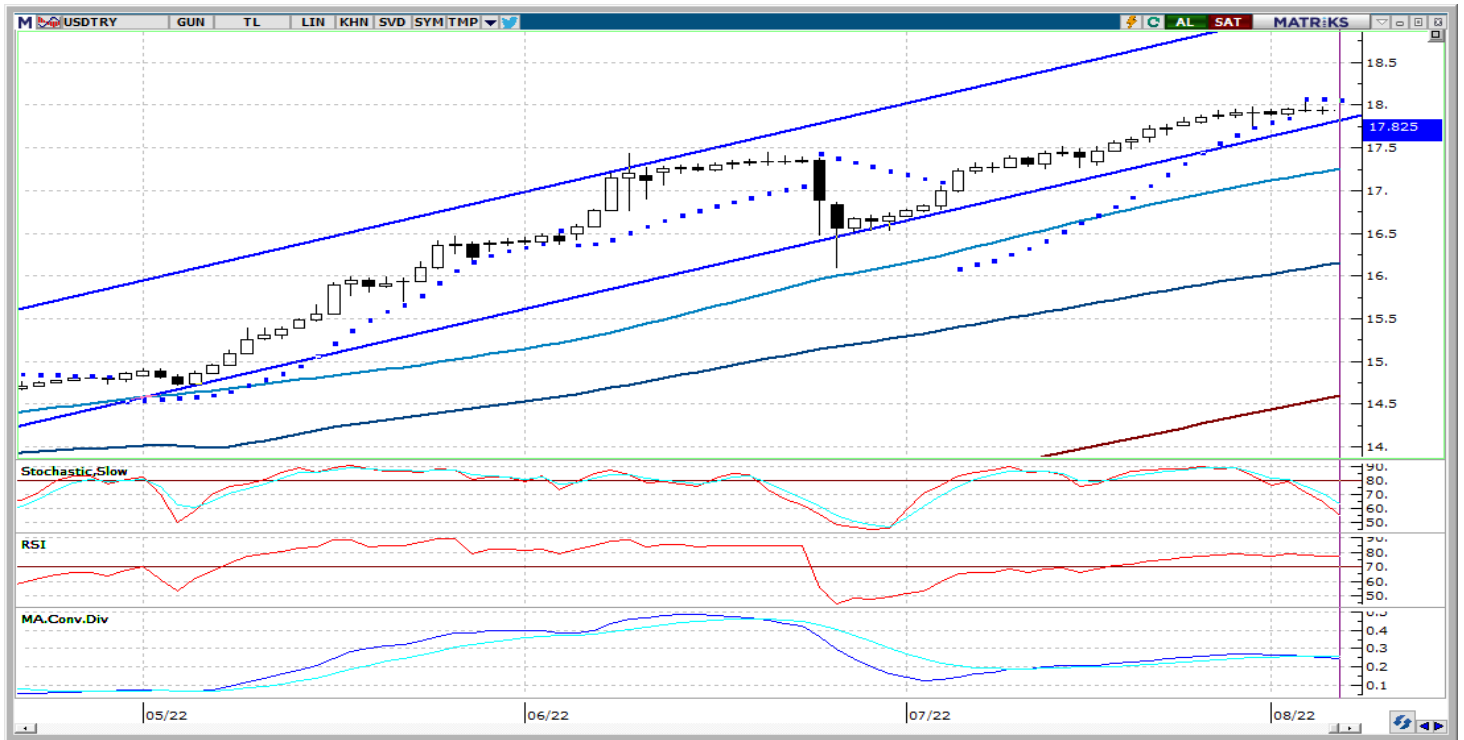
Kaynak: Şirket Verisi, Tacirler Yatırım

## Teknik Analiz

### USD/TRY

USDTRY paritesi günün ilk saatleri itibariyle 17,94 TL seviyesinde bulunuyor. Dün güne 17,93 TL'den başlayan USDTRY 18,00 TL direncinin altındaki seyrine devam ederek günü 17,93 TL seviyesinden sonlandırdı. Dün Dolar Endeksi'ndeki 106 seviyesinin altı görülerek 105,80 seviyesinden kapanış görüldü ve bu sabah erken kotasyonlarda 105,90'ın üzerinde işlem görerek tekrar 106 seviyesinin üzerine geri dönebileceği sinyalini veriyor. ABD 10 yıllık tahvil faizleri bu sabah güne kıyasla yatay hareketine devam ederek bu sabah %2,69'den işlem görüyor. Teknik olarak paritenin zirve seviyesi olan 18,36 kısa vadeli direnç olmaya devam ediyor, eğer zirve geçilecek olursa yükseliş kanalının üst bandı kısa vadede 19,15 seviyesine işaret ediyor. Destek seviyeleri ise 17,45 ve 16,85'te bulunmaya devam ediyor.

### USD/TRY



## EUR/USD

Bu sabah erken kotasyonlarda 1,0230 seviyesinden işlem gören paritede haziran ayının ikinci haftasında başlayan yatay hareketin sürdüğü gözlemleniyor. EURUSD dün en yüksek 1,0255 ve en düşük 1,0155 seviyeleri arasında alıcılı seyrederek 1,0245 seviyesinden günün kapanışını yaptığını görüyoruz. Teknik göstergelerde paritenin günlük kapanış bazında daha önce direnç olan 1.0275 seviyesinin aşılması durumunda kanalın üst bandı olan 1.0425'e yakınsaması beklenebilir. Eğer bu seviye geçilemez ise önümüzdeki döneme ilişkin ABD Doları'nın güçlenmenin devam edebileceği ve tekrar aşağıdaki destek bölgesi olan 1,00 - 0,9950'in tekrar gündeme gelebileceği görülmüyor.

## EUR/USD



**XAU/USD**

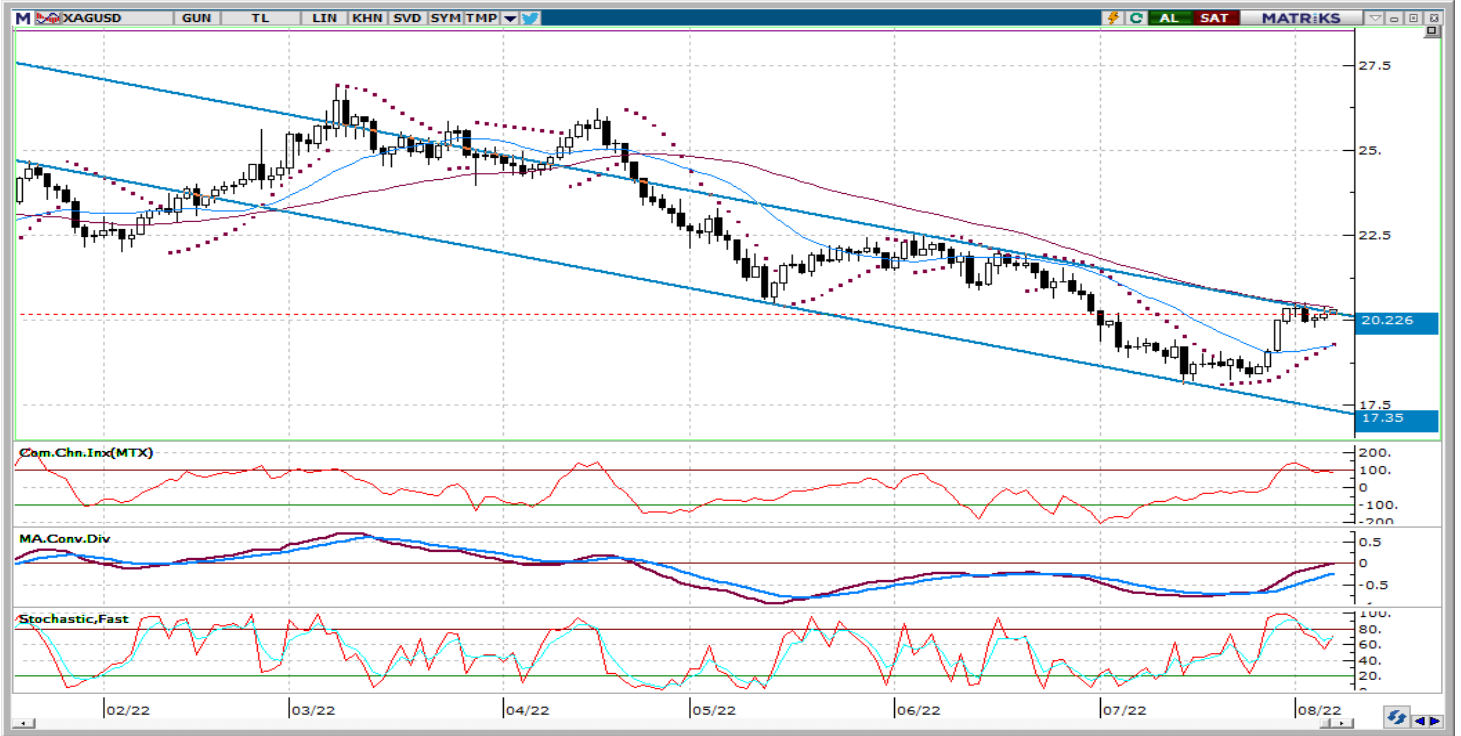
Dün gün içerisinde en yüksek \$1.794 ve en düşük \$1.763 seviyelerinden işlem gören Ons altının düşüş kanalının üst bandı olan \$1.780'i yukarı yönlü geçerek günü \$1.791 seviyesinden gerçekleştirdiği görüldü. Bu sabah saatlerinde Ons altın düşüş kanalının üst bandının yukarısında \$1.791,50 seviyesinden işlem görüyor. Risk algısındaki bozulmanın önümüzdeki dönemde etkili olmaya devam etmesi ile güvenli liman talebinin güçlü seyrettiği görülüyor. Teknik görünüme bakacak olursak 2021'in Mart'ından bu yana devam eden yükseliş trendine yaklaşmaya başladığını görüyoruz. Altının kanalın üzerinde hareketine devam etmesi durumunda ilk direnç seviyesi yükseliş trendinin devamında bulunan \$1.816 seviyesi öne çıkacak, eğer bu seviye aşılmazsa aşağıda \$1.775, \$1.750 destek seviyeleri izlenebilir.

**XAU/USD**



**XAG/USD**

Gümüş fiyatları bu sabah saatlerinde \$20'ın etrafında dengelenme hareketine devam ederek \$20.30 seviyesinden işlem görüyor. Gümüşte kısa vadeli görünüm açısından düşüş kanalının üst bandını test ettiği görülüyor. Haziran ayında test edilen ve destek olarak karşımıza çıkan 21,20 – 21,50 direnç bölgesinin içerisinde işlem gören değerli metalin kanalın üst bandının üzerinde kalıcılık sağlarsa \$22,50 direnç seviyesi teknik olarak öne çıkabilir. Destek olarak takip edilecek ilk seviye \$19,10 ve akabinde \$18,30 olarak görülüyor.

**XAG/USD**

## Yatırım Merkezlerimiz

## Genel Müdürlük

Nispetiye Cad. B-3 Blok Kat: 9 Akmerkez Etiler - İSTANBUL  
0 212 355 46 46

<b>Adana</b>	Cemal Paşa Mah. Gazipaşa Bul. Cemal Uğurlu Apt. Kat: 1 D: 4	(0 322) 457 77 55
<b>Akatlar İrtibat Bürosu</b>	Akat Mahallesi Meydan Caddesi B Blok No: 16 D: 8 (Eski No D: 10) Beşiktaş	(0 212) 355 46 46
<b>Ankara</b>	Remzi Oğuz Arık Mah. Tunalı Hilmi Cad. Yaprak Apt. No: 94 Kat: 2 D: 9 Kavaklıdere Çankaya	(0 312) 435 18 36
<b>Ankara - Çukurambar İrtibat Bürosu</b>	Kızılırmak Mah.Ufuk Üniversitesi Cad. Next Level Loft Ofis No: 4/65 Kat: 24 Söğütözü Çankaya	(0 312) 909 87 70
<b>Antalya</b>	Şirinyalı Mah. İsmet Gökşen Cad. Özden Apt. No:82/6 Muratpaşa	(0 242) 248 45 20
<b>Bakırköy</b>	İstanbul Cad. Bakırköy İş Merkezi No: 6 Kat: 4 D: 14 Bakırköy	(0 212) 570 52 59
<b>Bodrum İrtibat Bürosu</b>	Konacık Mahallesi, Atatürk Bulvarı, Arbor-Abdullah Ünal Çabuk İş Merkezi No: 285/1-A6 Bodrum	(0 212) 355 46 46
<b>Bursa</b>	Muradiye Mah. Çekirge Cad. Koçer Apt. No: 49 Kat: 2 D: 4 Osmangazi	(0 224) 225 64 10
<b>Çankaya İrtibat Bürosu</b>	Çankaya Mahallesi Cinnah Caddesi Cinnah Apartmanı No: 55 D: 7-8 Çankaya / ANKARA	(0 212) 355 46 46
<b>Denizli</b>	Urban İş Merkezi 2. Ticari Yol Daire 26 Kat: 6 Bayramyeri	(0 258) 265 87 85
<b>Erenköy</b>	Bağdat Cad. Çubukçu Apt. No: 333 Kat: 2 D: 4 Kadıköy	(0 216) 348 82 82
<b>Gaziantep</b>	İncilipinar Mah. Gazimuhtarpaşa Bul. Kepkepzade Park İş Merkezi B Blok No: 18 Kat: 1 D: 5	(0 342) 232 35 35
<b>Girne</b>	Ziya Rızık Cad. Şehit Necati Gürkaya Sok. Kat: 1 D: 1 Girne - KKTC	(0 392) 815 14 54-55-56
<b>İzmir</b>	Şair Eşref Bul. Ragıp Şanlı İş Merkezi No: 6 Kat: 3 D: 306 Çankaya	(0 232) 445 01 61
<b>İzmir İrtibat Bürosu</b>	Şehit Nevres Bulvarı Eczacıbaşı Apartmanı No: 7 Kat: 2 Daire: 5 Pasaport Alsancak - Konak	(0 232) 241 24 50
<b>İzmit</b>	Hürriyet Cad. Kaya İşhanı No: 39/5 İzmit	(0 262) 323 11 33
<b>İzmit İrtibat Bürosu</b>	Ömerağa Mah. Alemdar Cad. İ. Kolaylı Apt. No: 8 Kat: 2 İzmit	(0 262) 260 01 01
<b>Karadeniz Ereğli</b>	Murtaza Mah. Hamamüstü Sok. İ. Esat Taneri İş Merkezi No: 19 Kat: 2 Karadeniz Ereğli	(0 372) 316 40 50
<b>Kartal</b>	Üsküdar Cad. Cevat Kayacan Apt. No: 26 Kat: 4 D: 8 Kartal	(0 216) 306 22 71 - 306 22 06
<b>Kayseri</b>	Cumhuriyet Mah. Turan Cad. Turan Plaza Apt. No: 8 Kat: 2 D: 5 Melikgazi	(0 352) 221 08 68 - 222 82 51
<b>Marmaris İrtibat Bürosu</b>	Kemeraltı Mah. Orgeneral Mustafa Muğlalı Cad. Güven Apt. No: 22 D: 2 Marmaris	(0 252) 321 08 00
<b>Merkez Şube</b>	Akat Mahallesi Meydan Caddesi B Blok No: 16 D: 7 (Eski No D: 9) Beşiktaş	(0 212) 355 46 46
<b>Mersin</b>	İnönü Mah. 1401 Sok. No:32 Pozcu Evo Kat:2 No:10-11 Yenişehir Mersin	(0 324) 238 11 89
<b>Trabzon İrtibat Bürosu</b>	Kemerkaya Mahallesi Halkevi Cad. Mandıralı İş Merkezi No: 4 Daire: 4 Ortahisar	(0 462) 432 24 50

## Uyarı Notu

Bu raporda yer alan yatırım bilgi, yorum ve tavsiyeleri, yorum ve tavsiyede bulunanların kişisel görüşlerine dayanmakta olup finansal bilgi ve genel yatırım tavsiyesi kapsamında hazırlanmıştır ve hiçbir şekilde yatırım danışmanlığı kapsamında değildir. Yatırım danışmanlığı hizmeti; yetkili kuruluşlar tarafından kişilerin risk ve getiri tercihleri dikkate alınarak kişiye özel sunulmaktadır. Burada yer alan yorum ve tavsiyeler ise genel niteliktedir. Bu tavsiyeler, mali durumunuz ile risk ve getiri tercihlerinize uygun olmayabilir. Bu nedenle, sadece burada yer alan bilgilere dayanarak yatırım kararı verilmesi beklentilerinize uygun sonuçlar doğurmayabilir.

Yatırım Danışmanlığı hizmeti talep edilmesi halinde; yatırımcının Tacirler Yatırım Menkul Değerler A.Ş. ile Yatırım Danışmanlığı sözleşmesi imzalamış olması, Yerindelik Testi'ni tamamlamış ve risk grubunun belirlemiş olması zorunludur.

Bu raporda yer alan her türlü bilgi, yorum ve tavsiye uygunluk testi ile tespit edilecek risk grubunuz ve getiri beklentiniz ile uyumlu olmayabilir. Dolayısıyla, uygunluk testi neticesinde risk grubunuz tespit edilmeden sadece burada yer alan bilgilere dayanılarak yatırım kararı verilmesi amaç, bilgi ve tecrübenize uygun sonuçlar doğurmayabilir.

Bu rapor herhangi bir sürede belirli bir getirinin sağlanacağına dair bir taahhüt içermemekte olup, zaman içerisinde piyasa koşullarında meydana gelen değişiklikler nedeniyle yorum ve tavsiyelerde değişiklikler söz konusu olabilir. Bu raporda bahsedilen yatırım araçlarının fiyatları ve değerleri yatırımcıların menfaatlerine aykırı olarak hareket edebilir ve netice itibarıyla yatırımcılar anaparalarını kaybetme riski ile karşı karşıya kalabilirler. Bu raporda yer alan geçmiş performans verileri gelecekte elde edilecek sonuçların bir garantisi olarak kabul edilemez.

Bu raporda yer alan tüm bilgiler ve görüşler yatırımcıları bilgilendirmek amacıyla, Tacirler Yatırım Menkul Değerler A.Ş. tarafından güncel ve güvenilir kaynaklardan temin edilmiş olmakla beraber, Tacirler Yatırım Menkul Değerler A.Ş. söz konusu bilgilerin doğru ve tam olduğunu taahhüt etmemektedir. Raporlardaki yorumlardan, bilgilerin tam veya doğru olmaması ve/veya güncellenme nedeniyle doğabilecek maddi ve manevi zararlardan Tacirler Yatırım Menkul Değerler A.Ş. ve çalışanları sorumlu tutulamaz.

Bu rapor, sadece gönderildiği kişilerin kullanımı içindir. Bu raporun tümü veya bir kısmı Tacirler Yatırım Menkul Değerler A.Ş.'nin yazılı izni olmadan çoğaltılamaz, yayınlanamaz veya üçüncü kişilere gösterilemez, ticari amaçla kullanılamaz. Aksi halde, Tacirler Yatırım Menkul Değerler A.Ş. uğramış olduğu bütün zarar ve ziyanı talep etme hakkını saklı tutar.