

Piyasa Yorumu

Yurt içi piyasaların tatil olduğu Kurban Bayramı haftasında ABD ve Avrupa borsalarında alıcılı bir seyir izlenirken, GOÜ piyasalarında ise satış baskılarının ön plana çıktığı ve MSCI GOÜ Endeksi'nin %2'ye yakın değer kaybettiği takip edildi. Küresel piyasalarda yükseliş eğilimini sürdüren dolar endeksi, geçtiğimiz hafta içerisinde 93,19 seviyesine ulaşarak Nisan ayından bu yana en yüksek seviyesini test ederken, GOÜ para birimleri üzerindeki baskının artmasına neden oldu. Hafta genelinde GOÜ para birimlerinde satıcılı bir seyir izlenirken, TL'nin orta sıralarda yer aldığı ve görece yatay seyrettiği gözlemlendi. Bununla birlikte hafta içerisinde 8,5133 – 8,6115 bandında işlem gören USDTRY paritesi, haftayı 8,5531 seviyesinden yatay tamamladı. Geçtiğimiz haftaya 380,42 seviyesinden başlayan Türkiye 5 yıllık CDS primi 1384,30 baz puandan kapandı. Küresel piyasalardaki mevcut görünüme baktığımızda Asya borsalarının bu sabah saatlerinde karışık bir seyir izlediğini, ABD endeks vadelerinde ise satıcılı bir resmin ön plana çıktığını görmekteyiz.

Veri takvimine baktığımızda bugün yurt içinde Temmuz Reel Kesim Güven Endeksi ve Kapasite Kullanım Oranı verileri ile Haziran Merkezi Yönetim Borç Stoku verileri açıklanacak. Yurt dışında ise Almanya Temmuz Ayı İFO İş Ortamı Endeksi, ABD Haziran Ayı Yeni Konut Satışları ve ABD Temmuz Ayı Dallas Fed İmalat Endeksi verileri takip edilecek.

Yarım gün işlem yapılan günde BIST100 endeksi günü 1351,59 puandan %0,86 düşüşle günü kapadı. Bayram tatili nedeniyle kapalı olan günlerde küresel piyasalarda gelişmekte olan piyasalarda satış ağırlıklı bir görünüm izledik. Gelişmiş ülke piyasalarında ise toparlanma olduğunu görebiliyoruz. Bugün ilk destek olarak 1.349 puan seviyesini takip edeceğiz. 1.341 puan ikinci destek noktası olmakla birlikte, 1.335 puan haftalık olarak da önemli destek olarak karşımıza çıkıyor. Yukarı yönlü hareketlerde ise ilk olarak 1.363 puan direncini izleyeceğiz. Endeks üzerindeki satış baskının azalması için ise ilk olarak 1.373 puan seviyesinin üzerinde bir günlük kapanış görmemiz gerekiyor.

Ekonomi ve Politika Haberleri

- Hazine bugün iki ihale düzenleyecek.
- Saat 10:00'da Temmuz Reel Kesim Güven Endeksi ve Kapasite Kullanım Oranı verileri açıklanacak.
- Saat 17:30'da Haziran Merkezi Yönetim Borç Stoku verileri açıklanacak.
- Tüketici Güven Endeksi Temmuz ayında 79,5 oldu.

Şirket ve Sektör Haberleri

- IHLAS** – Projeler hk.
- HDFGS**- Pay geri alımı hk.

Piyasa gündemi ve veri takvimi

| | |
|------------------|--|
| 26 Temmuz | Hazine ihaleleri Temmuz Reel Kesim Güven Endeksi & KKO Haziran Merkezi Yönetim Borç Stoku |
| 27 Temmuz | Hazine ihaleleri |
| 29 Temmuz | Temmuz Ekonomik Güven Endeksi Haftalık yabancı portföy hareketleri (9 - 16 Tem.) Haftalık para & banka istatistikleri (9 - 16 Tem.) |
| 30 Temmuz | Haziran Dış Ticaret İstatistikleri 2Ç21 Turizm İstatistikleri Haftalık yabancı portföy hareketleri (16-23 Tem.) Haftalık para & banka istatistikleri (16-23 Tem.) Hazine 3 aylık iç borçlanma stratejisi |

| | Kapanış | % değişim | |
|------------------------------|---------|-----------|---------|
| | | 1 gün | 1 hafta |
| Hisse senedi piyasası | | | |
| BIST-100 | 1.352 | -%0,9 | -%0,4 |
| BIST-30 | 1.452 | -%1,2 | -%1,0 |
| Banka | 1.187 | -%1,2 | -%2,6 |
| Sanayi | 2.436 | -%0,4 | %1,0 |
| Hizmet | 1.088 | -%0,9 | -%0,5 |

Tahvil ve para piyasaları

| | Kapanış | 1 hafta | 1 ay |
|-------------------------|---------|---------|-------|
| Interbank gecelik faizi | 20,50 | 20,50 | 20,50 |
| AOFM | 19,00 | 19,00 | 19,00 |
| 2 yıllık bono faizi | 18,41 | 9,79 | 9,29 |
| 10 yıllık bono faizi | 17,49 | 17,42 | 17,52 |

Kur

| | | | |
|------------------------------|-------|-------|-------|
| USD/TL | 8,51 | -%1,4 | -%1,8 |
| EUR/TL | 10,05 | -%1,8 | -%2,6 |
| Döviz sepeti (0.5USD+0.5EUR) | 9,28 | -%1,6 | -%2,2 |

Hisse senedi piyasası değerlendirme istatistikleri

| | | | |
|------------------------|------|------|------|
| Piyasa değeri * | 159 | 156 | 158 |
| Ortalama işlem hacmi * | 0,63 | 1,59 | 1,73 |
| * milyar ABD doları | 0,00 | | |

BIST-100

| | 2020 | 2021T | 2022T |
|---------------------|-------|-------|-------|
| F/K | 12,4x | 5,9x | 4,8x |
| PD/DD | 1,17x | 0,86x | 0,15x |
| PD/DD (Banka) | 0,57x | 0,36x | 0,03x |
| FD/Satışlar | 1,18x | 0,95x | 0,81x |
| FD/FAVÖK | 7,8x | 5,4x | 4,7x |
| Kar büyümesi | -%7,1 | %91,3 | %23,7 |
| Özsermaye karlılığı | %9,5 | %14,2 | %14,7 |
| Temettü verimi | %1,1 | %5,3 | %5,9 |

Kaynak: Bloomberg, Tacirler Yatırım

İletişim:

Yurtiçi Satış Operasyon
destek@tacirler.com.tr

Ekonomi ve Politika Haberleri

Hazine bugün iki ihale düzenleyecek

Hazine ve Maliye Bakanlığı bugün 6 yıl vadeli değişken faizli ve 9 yıl vadeli sabit kuponlu iki ihale düzenleyecek. Bugünkü ihalelerin ardından yarın ise 11 ay vadeli kuponsuz ve 5 yıl vadeli TLREF'e endeksi iki ihale daha düzenlenecek ve Temmuz ayı borçlanma programı tamamlanacak.

- Hazine Temmuz'da 54,6 milyar TL'lik iç borç servisi karşılığında 52 milyar TL'lik iç borçlanma planlıyor.
- Hazine ay başından bu yana toplam 40,1 milyar TL'lik iç borçlanma gerçekleştirdi.

Saat 10:00'da Temmuz Reel Kesim Güven Endeksi ve Kapasite Kullanım Oranı verileri açıklanacak

Arındırılmamış Reel Kesim Güven Endeksi (RKGE) Haziran ayında 110,3 seviyesinden 113'e iyileşme kaydederken, mevsim etkilerinden arındırılmış endeks de 107,1'den 109,8'e yükseldi. Dolayısıyla Mayıs ayında tam kapanmanın yarattığı sınırlı olumsuz etkinin hızlı bir sosyal normalleşme paralelinde öncü büyüme göstergelerine olumlu yansıdığı takip ediliyor. Çeyreksele ortalamalara bakıldığında ise arındırılmış RKGE'nin 1Ç'de 109,3 olduğunu, ikinci çeyrekte 108,1 seviyesine gerileme kaydettiği izlendi. Alt kalemlere baktığımızda (mevsimsellikten arındırılmış endeks);

- Özellikle ihracat siparişlerine ilişkin endeksteeki yükselişin devam ettiği takip ediliyor. Bu çerçevede ilgili endeks 124,3 seviyesine ulaştı. Euro Bölgesi Haziran ayı öncü PMI verileri gerek imalat, gerekse hizmet sektörlerine ilişkin güçlenen ve pandemi sonrasına ilişkin hızlı toparlanmayı işaret eden bir resim çizerken, ihracat performansını da olumlu etkilemeye devam ediyor.
- GSYİH yatırım kalemiyle önemli korelasyon içeren sabit sermaye yatırım harcaması Nisan ayında son 9 senenin en yüksek seviyesine gelmişti. Mayıs ayında ise 122,8 seviyesinden 118,6'ya bir gerileme takip ederken, Haziran ayında söz konusu endeksten yeniden 119 seviyesine hafif bir yükseliş gösterdiği takip edildi. Sabit sermaye yatırım harcamaları endeksinin Kapasite Kullanım Oranı verileriyle beraber baktığımızda, yatırım eğiliminin devam ettiğini anlıyoruz. Haziran ayında KKO'nun %75,3 seviyesinden %76,6'ya arındırılmış KKO'nun ise %75,2'den %76,3'e yükseldiği talip edildi. KKO'nun pandemi öncesi seviyelerine geldiği takip ediliyor.

1Y21'de oldukça güçlü yıllık büyüme oranları ve 2Y21'de aşılama hızı ile beraber artan aktivite eğiliminin büyüme üzerindeki etkilerinin beklenenden daha güçlü olması beklentimiz çerçevesinde büyüme tahminimizde revizyon gerçekleştirdik. 2021 GSYİH büyüme tahminimizi %4,7 seviyesinden oldukça güçlü bir revizyonla %6'ya çektik. Ancak özellikle finansal koşulların büyüme üzerinde olumsuz etki yapma riskinin göz ardı edilmemesi gerektiğini, burada da küresel enflasyon endişelerinin ana belirleyicilerden biri olacağını düşünüyoruz.

Saat 17:30'da Haziran Merkezi Yönetim Borç Stoku verileri açıklanacak

Mayıs ayında merkezi yönetim borç stoku 2 trilyon TL olarak açıklanmıştı. Söz konusu stokun %57'sini iç borç, geri kalan %43'ünü ise dış borç stoku oluşturuyor.

Tüketici Güven Endeksi Temmuz ayında 79,5 oldu

Tüketici Güven Endeksi Temmuz ayında 81,7 seviyesinden 79,5 seviyesine geriledi. Alt kalemlere baktığımızda:

- Geçen 12 aylık döneme göre mevcut dönemde hanenin maddi durumu endeksi Temmuz ayında 61 seviyesinden 57,9 seviyesine gerilerken, gelecek 12 aylık döneme ilişkin hanenin maddi durum beklentisi endeksi ise 82,9 seviyesinden 79,8 seviyesine indi.
- Gelecek 12 aylık döneme ilişkin genel ekonomik durum beklentisi endeksi Temmuz ayında 86 seviyesinden 83,'ye gerilerken, geçen 12 aylık döneme göre gelecek 12 aylık dönemde dayanıklı tüketim mallarına harcama yapma düşüncesi endeksi ise 96,9 seviyesinden 97 seviyesine sınırlı bir yükseliş kaydetti.
- Gelecek 12 aylık dönemde otomobil satın alma ihtimali endeksinin ise 13,6 seviyesinden 14 seviyesine yükseldiği takip edildi.

Şirket ve Sektör Haberleri

İhlas Holding - Daha önce, 03.05.2017 tarihinde, Kiler Gayrimenkul Yatırım Ortaklığı A.Ş.'nin maliki ve hak sahibi olduğu, İstanbul ili Beylikdüzü ilçesi, Yakuplu 482 Ada 3 (Yeni:8) Parselde kayıtlı 31.309 m2 ve 484 Ada 12 (Yeni:17) parselde kayıtlı 30.396 m2 arsalar üzerinde, Bağlı Ortaklığımız İhlas Marmara Evleri Ortak Girişimi'nin Arsa satışı karşılığı hasılat paylaşımı sözleşmesi imzalandığı kamuoyu ile paylaşılmıştı.

Mevcut durum itibari ile 484 ada 17 parselde kayıtlı 30.396 m2 arsa üzerinde inşa etmekte olduğumuz projemiz bu ay içerisinde tamamlanacak olup, Ağustos ayında müşterilerimize teslim başlanılacaktır. 482 ada 8 parselde kayıtlı arsaya ilişkin sözleşme ise arsa maliki ile yapılan Fesihname ve İbra Sözleşmesi kapsamında fesih edilmiştir.

Hedef Girişim Sermayesi Yatırım Ortaklığı A.Ş. - 21 Haziran 2021 tarihinde Yönetim Kurulumuzun almış olduğu karar gereğince; 19 Temmuz 2021 tarihinde, 200.000 adet hisse alımı ağırlıklı ortalama 2.685 TL fiyattan tarafımızca gerçekleştirilmiştir.

Teknik Analiz

USD/TRY

Küresel piyasalarda yükseliş eğilimini sürdüren dolar endeksi, geçtiğimiz hafta içerisinde 93,19 seviyesine ulaşarak Nisan ayından bu yana en yüksek seviyesini test ederken, gelişmekte olan ülke para birimleri üzerindeki baskının artmasına neden oldu. Hafta genelinde gelişen ülke para birimlerinde satıcı bir seyir izlenirken, TL'nin orta sıralarda yer aldığı ve görece yatay seyrettiği gözlemlendi. Bununla birlikte hafta içerisinde 8,5133 – 8,6115 bandında işlem gören USDTRY paritesi, haftayı 8,5531 seviyesinden yatay tamamladı.

USDTRY paritesi bu sabah saatlerinde 8,5570 seviyesinden işlem görüyor. Dolar endeksi 92,85 seviyesinde hareket ederken, ABD 10 yıllık tahvil faizi ise %1,2640 seviyesinde bulunuyor. Teknik görünümüne baktığımızda göstergelerin USDTRY paritesinin kısa vadede 8,50 – 8,75 bandında hareket edebileceğinin sinyalini verdiğini görmekteyiz. Aşağı yönlü hareketlerde 8,50 desteğini yakından takip edeceğiz. Hatırlanacağı üzere bir önceki hafta kur 8,50 seviyesi altına inmiş ancak bu bölgedeki hareketin kalıcı olmadığı takip edilmişti. Kurdaki düşüş eğiliminin istikrar kazanabilmesi açısından 8,50 desteği altındaki hareketlerin kalıcı olması önem arz ediyor. Yeniden 8,50 seviyesi altına inilmesi durumunda 8,4750, 8,43 ve 8,40 destekleri takip edilecek. Yukarı yönlü hareketlerde ise ilk etapta 8,58, 8,60 ve 8,6250 dirençleri izlenecek.

Veri takvimine baktığımızda bugün yurt içinde Temmuz Reel Kesim Güven Endeksi ve Kapasite Kullanım Oranı verileri ile Haziran Merkezi Yönetim Borç Stoku verileri açıklanacak. Yurt dışında ise Almanya Temmuz Ayı IFO İş Ortamı Endeksi, ABD Haziran Ayı Yeni Konut Satışları ve ABD Temmuz Ayı Dallas Fed İmalat Endeksi verileri takip edilecek.

USD/TRY



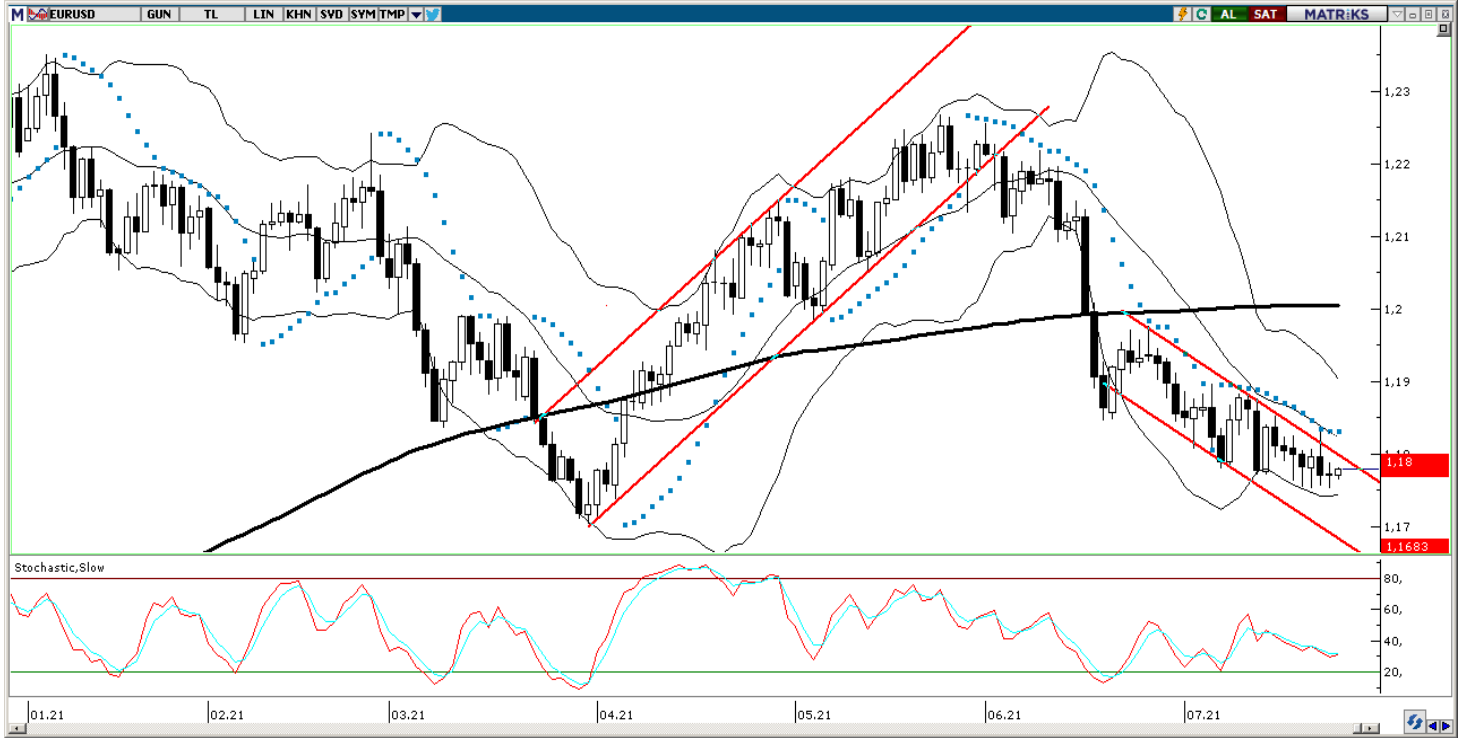
EUR/USD

Geçtiğimiz hafta Çarşamba günü 1,1752 seviyesine kadar gerileyerek Nisan ayından bu yana en düşük seviyesini test eden EURUSD paritesi, geçtiğimiz haftayı 1,1772 seviyesinden düşüşle tamamladı. Parite böylelikle üst üste ikinci haftada da düşüş kaydetmiş oldu.

EURUSD paritesi bu sabah saatlerinde 1,1779 seviyesinden işlem görüyor. Aşağıdaki grafik üzerinden de görülebileceği gibi parite kısa vade bir düşüş kanalı içerisinde hareket ediyor. Söz konusu kanalın alt ve üst sınırlarını ve aynı zamanda trend ve momentum indikatörlerinin ürettikleri sinyalleri incelediğimizde, EURUSD paritesinde kısa vade için 1,1680 – 1,18 bandının ön plana çıktığını görmekteyiz. Yukarı yönlü hareketlerde 1,18 seviyesinin güçlü bir direnç konumunda olduğunu görmekteyiz. Bu seviyenin kalıcı olarak aşılamaması durumunda yükselişlerin satış fırsatı olarak sınırlı kalmaya devam etmesi beklenebilir. Paritedeki görünüm açısından dolar endeksindeki hareketi yakından izlemeye devam ettiğimizi ve endeksin yükseliş eğilimini koruması durumunda paritedeki zayıf seyrin devam edebileceğini ifade etmemizde fayda var.

Bugün yurt dışında Almanya Temmuz Ayı IFO İş Ortamı Endeksi, ABD Haziran Ayı Yeni Konut Satışları ve ABD Temmuz Ayı Dallas Fed İmalat Endeksi verileri takip edilecek.

EUR/USD

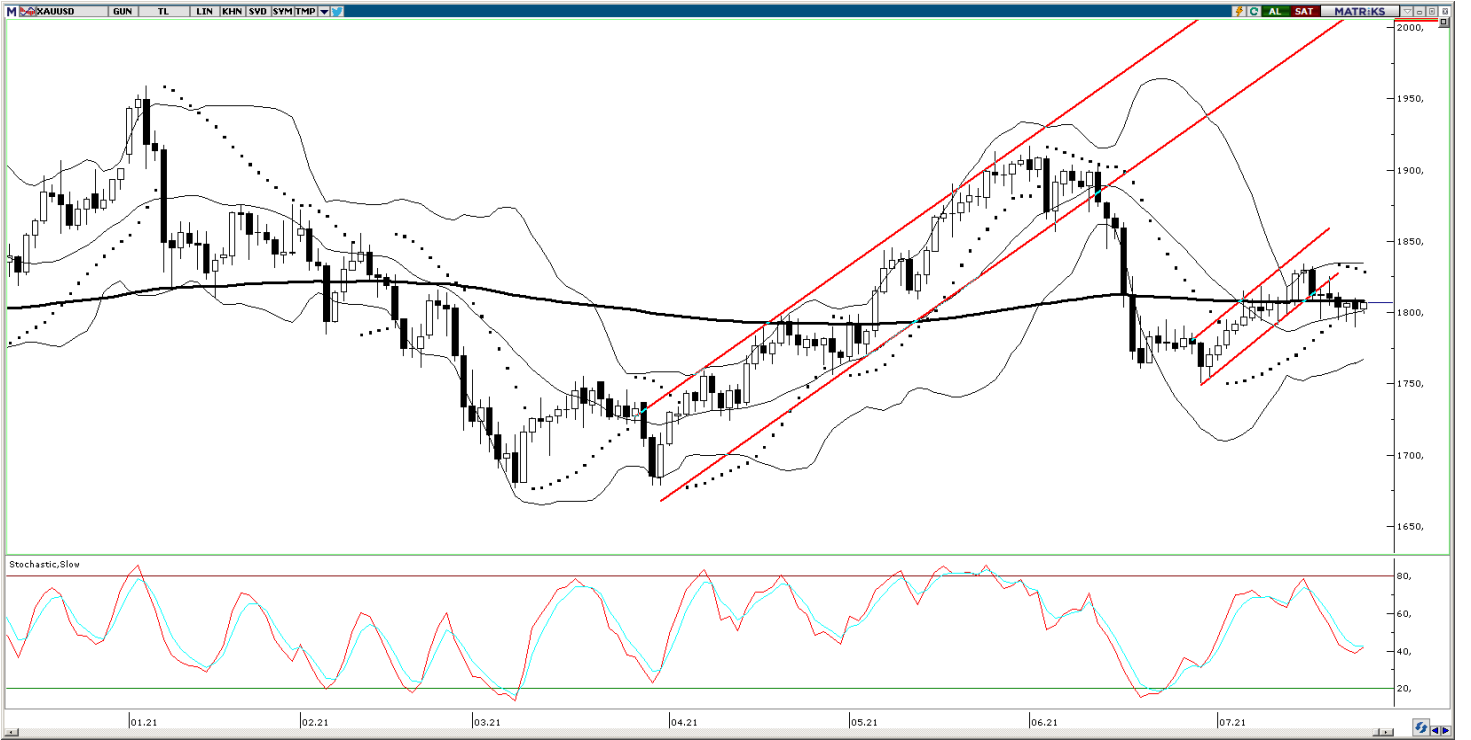


XAU/USD

Geçtiğimiz hafta Çarşamba günü 200 günlük üssel hareketli ortalamasını aşağı yönlü kıran ons altın, Cuma günü 1789,96\$ seviyesine kadar gerileyerek yaklaşık son üç haftanın en düşük seviyesini test etti. Ons altın böylelikle son dört haftalık yükselişinin ardından geçtiğimiz haftayı 1802,30\$ seviyesinden düşüşle tamamladı.

Altının ons fiyatı bu sabah saatlerinde 1806,44\$ seviyesinden işlem görüyor. Ons altındaki kısa vadeli görünüm açısından bugün itibarıyla 1808\$ seviyesine denk gelen 200 günlük üssel hareketli ortalamayı izlemeye devam edeceğiz. Ons altının 200 günlük üssel hareketli ortalaması altında işlem görmeye devam etmesi durumunda yükselişlerin sınırlı kalması söz konusu olabilir. Teknik göstergeler, ons altın fiyatının 200 günlük üssel hareketli ortalaması altında kalmayı sürdürmesi durumunda kısa vadede 1770\$ – 1808\$ bandında bir seyir oluşabileceğinin sinyalini veriyor. Diğer yandan, fiyatların yeniden bu ortalama üzerine çıkması durumunda ise yukarıda ilk etapta 1815\$ ve 1830\$ dirençleri takip edilecek.

Bugün yurt dışında Almanya Temmuz Ayı IFO İş Ortamı Endeksi, ABD Haziran Ayı Yeni Konut Satışları ve ABD Temmuz Ayı Dallas Fed İmalat Endeksi verileri takip edilecek.

XAU/USD

XAG/USD

200 günlük ortalamasını aşağı yönlü kırması sonrasında sert satış baskılarına maruz kalan gümüş fiyatları, Kurban Bayramı haftasında satıcı seyrini sürdürdü. Geçtiğimiz hafta Çarşamba günü 24,76\$ seviyesine kadar gerileyerek Nisan ortasından bu yana en düşük seviyesini test eden gümüş, haftayı 25,19\$ seviyesinden düşüşle tamamladı ve düşüşünü üçüncü haftaya taşıdı.

Gümüş fiyatları bu sabah saatlerinde 25,28\$ seviyesinden işlem görüyor. Gümüş fiyatlarında yukarıda bugün itibarıyla 25,90\$ seviyesine denk gelen 200 günlük hareketli ortalama kısa vade için önemli bir direnç bölgesi olarak ön plana çıkıyor. Gümüş fiyatlarının yeniden bu ortalama üzerine çıkamadığı müddetçe yükseliş çabalarının sınırlı kalması beklenebilir. Fiyatların düşüş eğilimini sürdürmesi durumunda kısa vadede 25\$, 24,75\$ ve 24,50\$ destekleri takip edilecek. Yukarı yönlü hareketlerde ise 25,90\$ seviyesine denk gelen 200 günlük hareketli ortalama öncesinde ara direnç seviyeleri olarak 25,50\$ ve 25,76\$ seviyeleri yer alıyor.

Bugün yurt dışında Almanya Temmuz Ayı IFO İş Ortamı Endeksi, ABD Haziran Ayı Yeni Konut Satışları ve ABD Temmuz Ayı Dallas Fed İmalat Endeksi verileri takip edilecek.

XAG/USD

Piyasalara Genel Bakış

| | Son Fiyat / Değer | Değişim | | | | |
|---|-------------------|----------|------------|---------|---------|--------|
| | | 1 günlük | 1 haftalık | 1 aylık | 6 aylık | YBB |
| Hisse senedi endeksleri | | | | | | |
| Gelişmiş Piyasalar | | | | | | |
| S&P | 4.412 | %1,0 | %2,0 | %3,1 | %14,6 | %17,5 |
| DAX | 15.669 | %1,0 | %0,8 | %0,4 | %13,0 | %14,2 |
| FTSE | 7.028 | %0,9 | %0,3 | -%1,5 | %5,6 | %8,8 |
| Nikkei | 27.548 | %0,6 | -%3,7 | -%4,6 | -%3,8 | %0,4 |
| Gelişmekte olan Piyasalar | | | | | | |
| Türkiye | 1.352 | -%0,9 | -%1,9 | -%2,8 | -%13,9 | -%8,5 |
| Çin | 3.550 | -%0,7 | %0,3 | -%1,6 | -%0,5 | %2,2 |
| Hindistan | 52.976 | %0,3 | -%0,3 | %0,1 | %9,6 | %10,9 |
| Endonezya | 6.102 | -%0,6 | %0,9 | %1,3 | -%0,6 | %2,1 |
| Rusya | 3.735 | -%0,5 | -%0,9 | -%2,5 | %10,1 | %13,5 |
| Brezilya | 125.053 | -%0,9 | -%0,7 | -%1,7 | %7,4 | %5,1 |
| Meksika | 50.268 | %0,1 | %0,2 | -%0,6 | %11,6 | %14,1 |
| Güney Afrika | 68.064 | %1,0 | %2,3 | %2,8 | %6,5 | %14,6 |
| Oynaklık Endeksleri | | | | | | |
| VIX | 17 | -%2,8 | -%6,8 | %5,4 | -%21,5 | -%24,4 |
| EM VIX | 21 | %4,6 | %7,2 | -%47,3 | -%23,4 | -%16,6 |
| MOVE | 65 | %0,5 | %12,1 | %17,4 | %51,5 | %33,3 |
| Döviz Kurları (ABD dolarına karşı) | | | | | | |
| Türkiye | 8,5529 | -%0,1 | %0,3 | -%1,0 | %15,3 | %15,0 |
| Brezilya | 5,2 | %0,0 | %1,7 | %4,7 | -%4,9 | %0,0 |
| Güney Afrika | 14,8503 | %1,1 | %2,9 | %4,4 | -%2,0 | %1,1 |
| Çin | 6,4813 | %0,2 | %0,0 | %0,1 | %0,0 | -%0,7 |
| Hindistan | 74,41 | -%0,1 | -%0,2 | %0,2 | %2,0 | %1,8 |
| Endonezya | 14493 | %0,1 | %0,0 | %0,4 | %3,3 | a.d. |
| 10 yıllık bono faizleri | | | | | | |
| Türkiye | %17,5 | 0,1 | 0,0 | -0,5 | 4,0 | 4,6 |
| Brezilya | %9,3 | 0,1 | 0,0 | 0,0 | 1,3 | a.d. |
| Hindistan | %6,2 | 0,0 | 0,0 | 0,2 | 0,3 | 0,4 |
| Endonezya | %6,3 | 0,0 | -0,1 | -0,3 | 0,0 | a.d. |
| 10 yıllık Eurobond faizleri (USD) | | | | | | |
| Türkiye | %6,1 | 0,05 | -0,14 | -0,07 | 0,33 | 0,74 |
| Brezilya | %3,8 | -0,02 | 0,00 | 0,09 | 0,20 | 0,57 |
| Güney Afrika | %4,1 | 0,05 | 0,17 | 0,16 | -0,38 | a.d. |
| Endonezya | %2,1 | -0,02 | 0,01 | 0,04 | 0,07 | a.d. |
| Emtia | | | | | | |
| Ham Petrol - Brent USD/varil | 74,1 | %0,4 | %0,7 | -%1,4 | %33,7 | %43,1 |
| Ham Petrol - WTI USD/varil | 72,07 | %0,2 | %0,4 | -%1,4 | %37,9 | %48,5 |
| Altın - USD / oz | 1801,8 | -%0,2 | -%0,7 | %1,1 | -%2,9 | -%4,9 |
| Gümüş - USD / t oz. | 25,218 | -%0,6 | -%2,2 | -%3,4 | -%1,3 | -%4,5 |
| Commodity Bureau Index | 559,74 | -%0,1 | -%0,2 | %1,2 | %22,7 | %26,1 |

* Değişim değerleri baz olarak ifade edilmiştir.

Kaynak: Bloomberg

Yatırım Merkezlerimiz

Genel Müdürlük

Nispetiye Cad. B-3 Blok Kat: 9 Akmerkez Etiler - İSTANBUL
0 212 355 46 46

| | | |
|---|--|-------------------------------|
| Adana | Cemal Paşa Mah. Gazipaşa Bul. Cemal Uğurlu Apt. Kat: 1 D: 4 | (0 322) 457 77 55 |
| Akatlar İrtibat Bürosu | Akat Mahallesi Meydan Caddesi B Blok No: 16 D: 8 (Eski No D: 10) Beşiktaş | (0 212) 355 46 46 |
| Ankara | Remzi Oğuz Anık Mah. Tunalı Hilmi Cad. Yaprak Apt. No: 94 Kat: 2 D: 9 Kavaklıdere Çankaya | (0 312) 435 18 36 |
| Ankara - Çukurambar İrtibat Bürosu | Kızılırmak Mah.Üfuk Üniversitesi Cad. Next Level Loft Ofis No: 4/65 Kat: 24 Söğütözü Çankaya | (0 312) 909 87 70 |
| Antalya | Şirinyalı Mah. İsmet Gökşen Cad. Özden Apt. No:82/6 Muratpaşa | (0 242) 248 45 20 |
| Bakırköy | İstanbul Cad. Bakırköy İş Merkezi No: 6 Kat: 4 D: 14 Bakırköy | (0 212) 570 52 59 |
| Bursa | Muradiye Mah. Çekirge Cad. Koçer Apt. No: 49 Kat: 2 D: 4 Osmangazi | (0 224) 225 64 10 |
| Denizli | Urban İş Merkezi 2. Ticari Yol Daire 26 Kat: 6 Bayramyeri | (0 258) 265 87 85 |
| Erenköy | Bağdat Cad. Çubukçu Apt. No: 333 Kat: 2 D: 4 Kadıköy | (0 216) 348 82 82 |
| Gaziantep | İncilipinar Mah. Gazimuhtarpaşa Bul. Kepkepzade Park İş Merkezi B Blok No: 18 Kat: 1 D: 5 | (0 342) 232 35 35 |
| Girne | Ziya Rızki Cad. Şehit Necati Gürkaya Sok. Kat: 1 D: 1 Girne - KKTC | (0 392) 815 14 54-55-56 |
| İzmir | Şair Eşref Bul. Ragıp Şanlı İş Merkezi No: 6 Kat: 3 D: 306 Çankaya | (0 232) 445 01 61 |
| İzmir İrtibat Bürosu | Şehit Nevres Bulvarı Eczacıbaşı Apartmanı No: 7 Kat: 2 Daire: 5 Pasaport Alsancak - Konak | (0 232) 241 24 50 |
| İzmit | Hürriyet Cad. Kaya İşhanı No: 39/5 İzmit | (0 262) 323 11 33 |
| İzmit İrtibat Bürosu | Ömerağa Mah. Alemdar Cad. İ. Kolaylı Apt. No: 8 Kat: 2 İzmit | (0 262) 260 01 01 |
| Karadeniz Ereğli | Murtaza Mah. Hamamüstü Sok. İ. Esat Taneri İş Merkezi No: 19 Kat: 2 Karadeniz Ereğli | (0 372) 316 40 50 |
| Kartal | Üsküdar Cad. Cevat Kayacan Apt. No: 26 Kat: 4 D: 8 Kartal | (0 216) 306 22 71 - 306 22 06 |
| Kayseri | Cumhuriyet Mah. Turan Cad. Turan Plaza Apt. No: 8 Kat: 2 D: 5 Melikgazi | (0 352) 221 08 68 - 222 82 51 |
| Marmaris İrtibat Bürosu | Kemeraltı Mah. Orgeneral Mustafa Muğlalı Cad. Güven Apt. No: 22 D: 2 Marmaris | (0 252) 321 08 00 |
| Merkez Şube | Akat Mahallesi Meydan Caddesi B Blok No: 16 D: 7 (Eski No D: 9) Beşiktaş | (0 212) 355 46 46 |
| Mersin | İnönü Mah. 1401 Sok. No:32 Pozcu Evo Kat:2 No:10-11 Yenişehir Mersin | (0 324) 238 11 89 |
| Trabzon İrtibat Bürosu | Kemerkaya Mahallesi Halkevi Cad. Mandıralı İş Merkezi No: 4 Daire: 4 Ortahisar | (0 462) 432 24 50 |

Uyarı Notu

Bu raporda yer alan yatırım bilgi, yorum ve tavsiyeleri, yorum ve tavsiyede bulunanların kişisel görüşlerine dayanmakta olup finansal bilgi ve genel yatırım tavsiyesi kapsamında hazırlanmıştır ve hiçbir şekilde yatırım danışmanlığı kapsamında değildir. Yatırım danışmanlığı hizmeti; yetkili kuruluşlar tarafından kişilerin risk ve getiri tercihleri dikkate alınarak kişiye özel sunulmaktadır. Burada yer alan yorum ve tavsiyeler ise genel niteliktedir. Bu tavsiyeler, mali durumunuz ile risk ve getiri tercihlerinize uygun olmayabilir. Bu nedenle, sadece burada yer alan bilgilere dayanarak yatırım kararı verilmesi beklentilerinize uygun sonuçlar doğurmayabilir.

Yatırım Danışmanlığı hizmeti talep edilmesi halinde; yatırımcının Tacirler Yatırım Menkul Değerler A.Ş. ile Yatırım Danışmanlığı sözleşmesi imzalamış olması, Yerindelik Testi'ni tamamlamış ve risk grubunun belirlemiş olması zorunludur.

Bu raporda yer alan her türlü bilgi, yorum ve tavsiye uygunluk testi ile tespit edilecek risk grubunuz ve getiri beklentiniz ile uyumlu olmayabilir. Dolayısıyla, uygunluk testi neticesinde risk grubunuz tespit edilmeden sadece burada yer alan bilgilere dayanılarak yatırım kararı verilmesi amaç, bilgi ve tecrübenize uygun sonuçlar doğurmayabilir.

Bu rapor herhangi bir sürede belirli bir getirinin sağlanacağına dair bir taahhüt içermemekte olup, zaman içerisinde piyasa koşullarında meydana gelen değişiklikler nedeniyle yorum ve tavsiyelerde değişiklikler söz konusu olabilir. Bu raporda bahsedilen yatırım araçlarının fiyatları ve değerleri yatırımcıların menfaatlerine aykırı olarak hareket edebilir ve netice itibarıyla yatırımcılar anaparalarını kaybetme riski ile karşı karşıya kalabilirler. Bu raporda yer alan geçmiş performans verileri gelecekte elde edilecek sonuçların bir garantisi olarak kabul edilemez.

Bu raporda yer alan tüm bilgiler ve görüşler yatırımcıları bilgilendirmek amacıyla, Tacirler Yatırım Menkul Değerler A.Ş. tarafından güncel ve güvenilir kaynaklardan temin edilmiş olmakla beraber, Tacirler Yatırım Menkul Değerler A.Ş. söz konusu bilgilerin doğru ve tam olduğunu taahhüt etmemektedir. Raporlardaki yorumlardan, bilgilerin tam veya doğru olmaması ve/veya güncellenme nedeniyle doğabilecek maddi ve manevi zararlardan Tacirler Yatırım Menkul Değerler A.Ş. ve çalışanları sorumlu tutulamaz.

Bu rapor, sadece gönderildiği kişilerin kullanımı içindir. Bu raporun tümü veya bir kısmı Tacirler Yatırım Menkul Değerler A.Ş.'nin yazılı izni olmadan çoğaltılamaz, yayınlanamaz veya üçüncü kişilere gösterilemez, ticari amaçla kullanılamaz. Aksi halde, Tacirler Yatırım Menkul Değerler A.Ş. uğramış olduğu bütün zarar ve ziyanı talep etme hakkını saklı tutar.