

### Piyasa Yorumu

BİST-100 endeksi dün %0,5'lik düşüşle 1.402 puandan tamamladı. Küresel piyasalarda dolar endeksi 91,51 – 91,90 seviyeleri arasında geniş bir bantta işlem görmesinin ardından günü 91,80 seviyesinden yükselişle kapattı. Dün GOÜ para birimlerinde karışık bir seyir izlenirken, Türk lirasının en iyi performans gösteren para birimleri arasında yer alarak olumlu ayrıştığı görüldü. Bununla birlikte gün içerisinde 8,60 seviyesi altına inerek 8,5955 seviyesini test eden USDTRY paritesi, günü 8,6415 seviyesinden tamamladı. Türkiye 5 yıllık CDS primi 381,62 baz puana gerilerken, 10 yıllık tahvil faizi ise %17,52 seviyesine indi. Küresel piyasalarda bu sabahki görünüme baktığımızda bu sabah saatlerinde Asya borsalarının karışık bir seyir izlediğini, ABD endeks vadelielerinde ise alıcılı bir resmin ön plana çıktığını görmekteyiz.

Bugün yurt içinde Haziran Reel Kesim Güven Endeksi & Kapasite Kullanım Oranı verileri ile 11 – 18 Haziran haftasına ilişkin yabancı portföy hareketleri ve para & banka istatistikleri açıklanacak. Yurt dışında ise Avrupa Merkez Bankası Ekonomik Bülteni, Almanya Haziran IFO İş Güveni Endeksi, İngiltere Merkez Bankası Toplantı Kararı, ABD Mayıs Öncü Dayanıklı Mal Siparişleri verileri, ABD 1Ç21 Nihai Büyüme & Tüketici Harcamaları & Çeyreklik Çekirdek PCE verileri, ABD Haftalık İşsizlik Başvuruları, ABD Haziran Kansas Fed İmalat Endeksi ve Fed Başkanlarının konuşmaları takip edilecek.

BİST-100 endeksindeki teknik görünüme baktığımızda, dün açılışta 1.420 seviyesine kadar yükselen BIST-100 endeksi daha sonra gelen satışlarla günü 1.402'den tamamladı. 60 dakikalık göstergeler aşağı yönlü hareket etmekte olup günlük göstergeler de aşağı yönlü hareketine devam etmektedir. Orta vadeli trendin yönü için 22, 50 ve 100 günlük hareketli ortalamaların geçtiği 1.430 seviyesi ve 200 günlük hareketli ortalama seviyesi olan 1.372 seviyesi takip edilecektir. Bugün için ilk direnç seviyesini 1.415 olarak belirliyor ve bu seviyenin geçilmesi ile 1.430 seviyesi hedeflenecektir. Satışlarda takip edilecek destek seviyeleri ise 1.391 ve 1.380'de bulunmaktadır.

### Ekonomi ve Politika Haberleri

- Saat 10:00'da Haziran Reel Kesim Güven Endeksi ve Kapasite Kullanım Oranı verileri açıklanacak.
- TCMB Haziran PPK toplantı özetlerini açıklayacak.
- Bugün saat 14:30'da 11 – 18 Haziran haftasına ilişkin yabancı portföy hareketleri ve para & banka istatistikleri açıklanacak.

### Şirket ve Sektör Haberleri

- ASELS** – Sözleşme imzalanması hk.
- ASUZU** – Tiflis Belediyesi'nden sipariş alınması hk.
- THYAO** – Yeni hat açıklaması hk.

### Piyasa gündemi ve veri takvimi

- 24 Haziran** Haftalık Yabancı Portföy Hareketleri (11-18 Haz.)  
Haftalık Para ve Banka İstatistikleri (11-18 Haz.)  
Haziran Reel Kesim Güven Endeksi ve KKO
- 25 Haziran** Mayıs Yabancı Ziyaretçi verileri

	Kapanış	% değişim	
		1 gün	1 hafta
<b>Hisse senedi piyasası</b>			
BIST-100	1,402	-%0.5	-%2.0
BIST-30	1,512	-%0.8	-%1.9
Banka	1,210	-%0.6	-%1.1
Sanayi	2,477	-%0.2	-%2.4
Hizmet	1,144	-%0.4	-%0.1

	Kapanış	1 hafta	1 ay
<b>Tahvil ve para piyasaları</b>			
Interbank gecelik faizi	20.50	20.50	20.50
AOFM	19.00	19.00	19.00
2 yıllık bono faizi	19.10	9.79	9.29
10 yıllık bono faizi	17.79	18.20	18.24

	Kapanış	1 hafta	1 ay
<b>Kur</b>			
USD/TL	8.61	%1.1	%3.1
EUR/TL	10.28	-%0.5	%0.7
Döviz sepeti (0.5USD+0.5EUR)	9.45	%0.3	%1.9

	Kapanış	1 hafta	1 ay
<b>Hisse senedi piyasası değerlendirme istatistikleri</b>			
Piyasa değeri *	160	165	172
Ortalama işlem hacmi *	2.10	2.15	2.31
* milyar ABD doları			

	2020	2021T	2022T
<b>BIST-100</b>			
F/K	8.5x	6.4x	5.1x
PD/DD	1.18x	0.94x	0.84x
PD/DD (Banka)	0.42x	0.37x	0.32x
FD/Satışlar	1.75x	0.95x	0.80x
FD/FAVÖK	11.4x	5.4x	4.6x
Kar büyümesi	-%7.1	%86.1	%25.6
Özsermaye karlılığı	%9.5	%14.5	%15.1
Temettü verimi	%1.1	%5.0	%5.3

Kaynak: Bloomberg, Tacirler Yatırım

### İletişim:

**Yurtiçi Satış Operasyon**  
[destek@tacirler.com.tr](mailto:destek@tacirler.com.tr)  
+90 212 355 4646

## Ekonomi ve Politika Haberleri

### Saat 10:00'da Haziran Reel Kesim Güven Endeksi ve Kapasite Kullanım Oranı verileri açıklanacak

Arındırılmamış Reel Kesim Güven Endeksi (RKGE) Mayıs ayında 111 seviyesinden 110,3'e gerileme kaydederken, mevsim etkilerinden arındırılmış endeks deki gerileme 107,4'ten 107'1'e çok daha sınırlı gerçekleşti.

- Kapasite Kullanım Oranı (KKO) Mayıs ayında %75,9 seviyesinden %75,3'e gerileme kaydederken, arındırılmış endeksin de %76,2'den %75,2'ye düştüğü takip edildi. Gerek RKGE altındaki yatırımlar kaleminin gerekse KKO'nun gerilemesinde özellikle Mayıs ayındaki tam kapanmanın etkili olduğunu düşünüyoruz.

### TCMB Haziran PPK toplantı özetlerini açıklayacak

TCMB bugün saat 14.00'de 17 Haziran'da gerçekleştirilen PPK toplantısının özetlerini açıklayacak. Hatırlanacağı üzere söz konusu toplantının karar notunda " mevcut sıkı duruş kararlılıkla sürdürülecektir" söyemi eklenmişti.

### Bugün saat 14:30'da 11 – 18 Haziran haftasına ilişkin yabancı portföy hareketleri ve para & banka istatistikleri açıklanacak

4 – 11 Haziran haftasında yabancı yatırımcılar hisse senedi ve tahvil piyasasında net alıcı konumundaydı. Buna göre Haziran ayının ikinci haftasında hisse senedi piyasasında 33,5 milyon dolar, tahvil piyasasında ise repo işlemleri hariç 192,4 milyon dolarlık net yabancı girişi görüldü. Yılbaşıdan bu yana bakıldığında hisse senedi piyasasında toplam 1,8 milyar dolarlık bir yabancı çıkışı, tahvil piyasasında ise repo işlemleri hariç toplam 748 milyon dolarlık bir yabancı girişi olduğu takip ediliyor. Son bir sene içerisinde ise hisse senedi piyasasında 2,15 milyar dolarlık bir çıkış, tahvil piyasasında ise 1,05 milyar dolar kadarlık bir yabancı girişi göze çarpıyor.

- Yabancı yatırımcının toplam tahvil stoku içerisindeki payı ise 4 – 11 Haziran haftasında %5,1 seviyesinden %5,2 seviyesine yükseldi.

4 – 11 Haziran haftasında yerleşiklerin DTH'larında 1,53 milyar dolarlık bir artış görüldü. (altın hariç, parite etkisinden arındırılmış rakamlar) Kurumlar DTH'ları 0,55 milyar dolar artarken, hane halkı DTH'larında ise 0,97 milyar dolarlık bir yükseliş kaydedildi. Aynı hafta içinde kıymetli maden mevduat hesaplarında ise 0,72 milyar dolarlık bir düşüş kaydedildi. Düşüşün tamamı hanehalkı kıymetli maden hesaplarındaki azalıştan kaynaklandı.

- Özetle, söz konusu hafta içerisinde yerleşiklerin altın dahil DTH hesaplarında fiyat etkisinden arındırılmış olarak 0,81 milyar dolarlık bir yükseliş görüldü.

## Şirket ve Sektör Haberleri

**Anadolu Isuzu** - Tiflis Belediyesi'ne ait Tbilisi Transport Company'nin açtığı ihaleyi kazanmış olan şirketin Gürcistan distribütörü GT Group LLC ile 15,9 Milyon Euro tutarında toplu ulaşım aracı teslimatı ve bu araçların satış sonrası hizmetlerinin yerine getirilmesine ilişkin sözleşme bugün itibarıyla imzalanmıştır. Söz konusu sipariş ile ilgili teslimatların 2021 yılı içerisinde şirketin distribütörü GT Group LLC'ye sevk edilmesi planlanmaktadır.

**Aselsan** - Şirket ile Savunma Sanayii Başkanlığı arasında Mobil Kule ve Mobil Alçak İrtifa Hava Trafik Radar Sistemi Projesi ile ilgili olarak toplam bedeli 52.000.000,- ABD Doları ve 115.000.000,- TL tutarında bir sözleşme imzalanmıştır. Söz konusu sözleşme kapsamında teslimatlar 2026-2027 yılları arasında gerçekleştirilecektir. Bu açıklama Savunma Sanayii Başkanlığı'ndan alınan 22 Haziran 2021 tarihli izne istinaden yapılmıştır.

**Türk Hava Yolları** - Yönetim Kurulu, imkanlar ve pazar koşullarına bağlı olarak Amerika Birleşik Devletleri'nin Dallas ve Denver şehirlerine tarifeli sefer başlatılmasına karar verdi

## Teknik Analiz

### USD/TRY

Dün gelişmekte olan ülke para birimlerinde karışık bir seyir izlenirken, 24 para biriminin 9'unun Meksika ve Şili pezoları öncülüğünde değer kazandığı ve Türk lirasının da bu 9 para birimi arasında yer alarak olumlu ayrıştığı görüldü. Bununla birlikte gün içerisinde 8,60 seviyesi altına inerek 8,5955 seviyesini test eden USDTRY paritesi, günü 8,6415 seviyesinden tamamladı. Türkiye 5 yıllık CDS primi 381,62 baz puana gerilerken, 10 yıllık tahvil faizi ise %17,52 seviyesine indi.

USDTRY paritesi bu sabah saatlerinde 8,6655 seviyesinden işlem görüyor. Dolar endeksinin 91,83 seviyesinde hareket ettiği, ABD 10 yıllık tahvil faizinin ise %1,4910 seviyesinde bulunduğu takip ediliyor. Bu sabahki kotasyonlarda gelişmekte olan ülke para birimlerinde karışık bir seyir olduğunu, Türk lirasının ise dolar karşısında en zayıf performans gösteren gelişen ülke para birimi konumunda olduğunu aldığını görmekteyiz. USDTRY paritesindeki teknik görünüme baktığımızda göstergeler kurun kısa vadede 8,50 – 8,80 bandında işlem görebileceğinin sinyalini veriyor. Yukarı yönlü hareketin yeniden ön plana çıkması durumunda 8,80 seviyesini takip edeceğiz. Bu seviyenin aşılması durumunda 8,85 ve 8,90 seviyeleri izlenecek. Aşağıda 8,50 seviyesi güçlü destek konumunda.

Bugün yurt içinde Haziran Reel Kesim Güven Endeksi & Kapasite Kullanım Oranı verileri ile 11 – 18 Haziran haftasına ilişkin yabancı portföy hareketleri ve para & banka istatistikleri açıklanacak. Yurt dışında ise Avrupa Merkez Bankası Ekonomik Bülteni, Almanya Haziran IFO İş Güveni Endeksi, İngiltere Merkez Bankası Toplantı Kararı, ABD Mayıs Öncü Dayanıklı Mal Siparişleri verileri, ABD 1Ç21 Nihai Büyüme & Tüketici Harcamaları & Çeyreklik Çekirdek PCE verileri, ABD Haftalık İşsizlik Başvuruları, ABD Haziran Kansas Fed İmalat Endeksi ve Fed Başkanlarının konuşmaları takip edilecek.

### USD/TRY

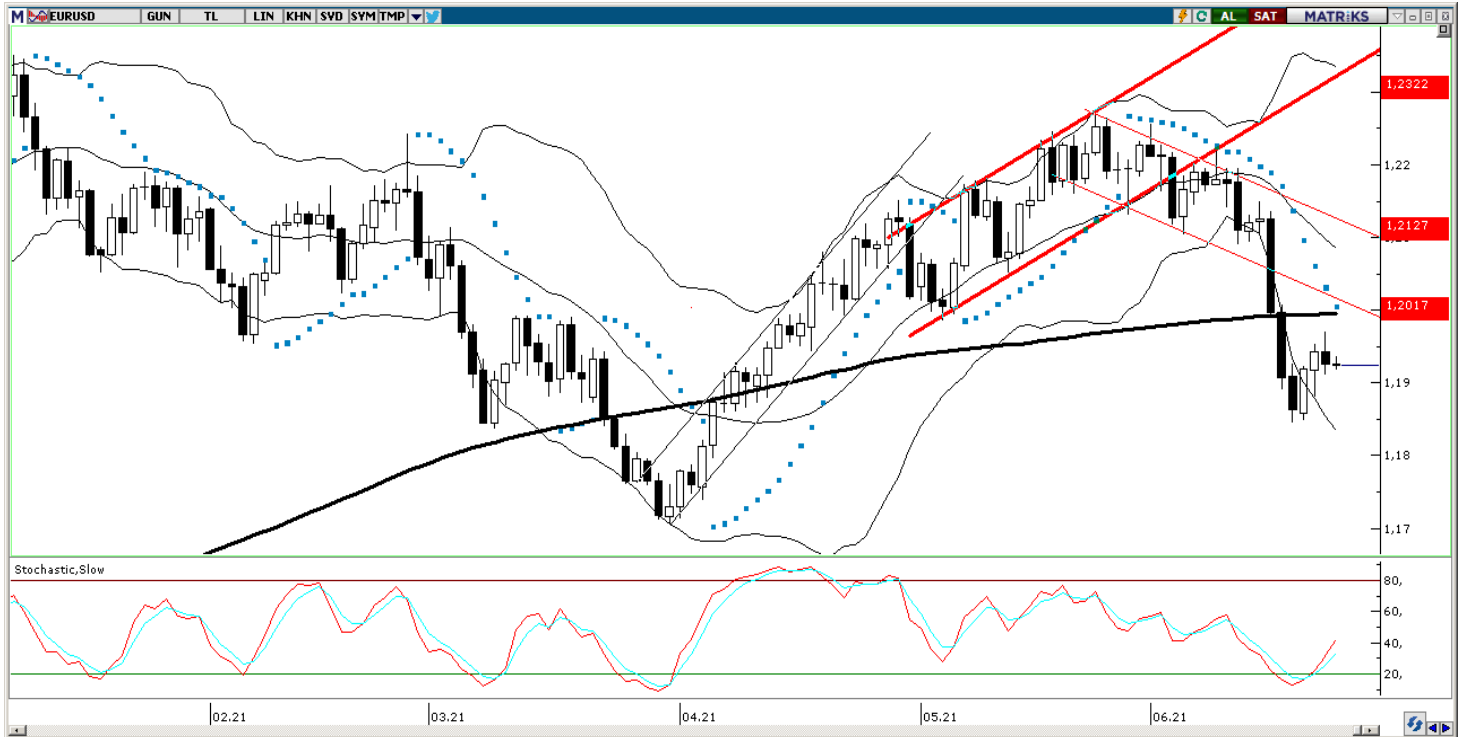


**EUR/USD**

Dün sabah saatlerinde Avrupa'dan gelen olumlu verilerin ardından euronun değer kazandığı ve EURUSD paritesinin yükseliş kaydettiği gözlemlendi. Parite öğleden sonra yükselişini 1,1970 seviyesi üzerine taşıdı. Dolar endeksi ise eurodaki değerlenme paralelinde 91,85 seviyesi üzerinden 91,51 seviyesine geri çekildi. Akşam saatlerine doğru ise dolar endeksinin yeniden 91,85 seviyesine doğru yükselişe geçmesi ile birlikte paritedeki kazançların da silindiği takip edildi. Bu çerçevede dün gün içerisinde 1,1912 – 1,1971 bandında işlem gören EURUSD paritesi, günü 1,1927 seviyesinden düşüşle tamamladı.

EURUSD paritesi bu sabah saatlerinde 1,1925 seviyesinden işlem görüyor. Dolar endeksinin ise 91,82 seviyesinde hareket ettiğini görmekteyiz. EURUSD paritesindeki teknik görünüme baktığımızda bu hafta başından bu yana etkili olan yukarı yönlü düzeltme hareketine rağmen parite genel düşüş eğiliminin korunduğunu takip ediyoruz. Geçtiğimiz haftaki Fed açıklamaları sonrasında dolar endeksinde oluşan yükseliş eğiliminin devam etmesi durumunda paritedeki yukarı yönlü hareketlerin sınırlı kalması ve paritenin 1,19 seviyesi üzerinde kalıcı olmaktan zorlanması beklenebilir. Teknik göstergeler kısa vade için 1,1835 – 1,1990 bandını ön plana çıkarıyor.

Bugün yurt dışında Avrupa Merkez Bankası Ekonomik Bülteni, Almanya Haziran IFO İş Güveni Endeksi, İngiltere Merkez Bankası Toplantı Kararı, ABD Mayıs Öncü Dayanıklı Mal Siparişleri verileri, ABD 1Ç21 Nihai Büyüme & Tüketici Harcamaları & Çeyreklik Çekirdek PCE verileri, ABD Haftalık İşsizlik Başvuruları, ABD Haziran Kansas Fed İmalat Endeksi ve Fed Başkanlarının konuşmaları takip edilecek.

**EUR/USD**

**XAU/USD**

Ons altın dün 1773,37\$ – 1794,98\$ seviyeleri arasında işlem görmesinin ardından günü 1778,68\$ seviyesinden yatay bir seyirle tamamladı.

Altının ons fiyatı bu sabah saatlerinde 1775,46\$ seviyesinden işlem görüyor. Teknik göstergelerin ürettikleri sinyaller doğrultusunda ons altında 1800\$ seviyesi altında yükselişlerin sınırlı kalabileceği ve satış baskının sürebileceği görüşümüzü korumaktayız. Dolar endeksinde son iki gündür yaşanan aşağı yönlü düzeltme hareketine rağmen Fed toplantısı sonrasında oluşan yükseliş eğiliminin korunduğu takip ediliyor. Diğer yandan, artan faiz beklentileri çerçevesinde tahvil getirilerinde önümüzdeki dönemde yukarı yönlü bir hareket oluşması riskini ön planda tutmaya devam ediyoruz. Dolar endeksindeki yükseliş hareketinin devam etmesi ve tahvil getirilerinde yükseliş oluşması durumunda ons altındaki yukarı yönlü çabalarının sınırlı kalması ve satıcı seyrin devam etmesi beklenebilir. Teknik görünümüne baktığımızda göstergeler ons atında kısa vade için 1750\$ – 1800\$ bandını işaret ediyor. Yukarıda da ifade ettiğimiz üzere teknik göstergeler 1800\$ seviyesi aşılmadıkça yükselişlerin sınırlı kalabileceğinin sinyalini veriyor. Satış baskının hızlanması ve 1750\$ seviyesinin altına inilmesi durumunda ise ilk etapta 1748\$ ve 1735\$ ve 1722\$ destekleri izlenecek.

Bugün yurt dışında Avrupa Merkez Bankası Ekonomik Bülteni, Almanya Haziran IFO İş Güveni Endeksi, İngiltere Merkez Bankası Toplantı Kararı, ABD Mayıs Öncü Dayanıklı Mal Siparişleri verileri, ABD 1Ç21 Nihai Büyüme & Tüketici Harcamaları & Çeyreklik Çekirdek PCE verileri, ABD Haftalık İşsizlik Başvuruları, ABD Haziran Kansas Fed İmalat Endeksi ve Fed Başkanlarının konuşmaları takip edilecek.

**XAU/USD**

**XAG/USD**

200 günlük hareketli ortalaması üzerinde tutunmaya devam eden gümüş fiyatları, dün gün içerisinde 25,75\$ – 26,30\$ bandında işlem görmesinin ardından günü 25,88\$ seviyesinden sınırlı bir yükselişle tamamladı.

Gümüş fiyatlarında 200 günlük hareketli ortalamayı izlemeye devam ediyoruz. Gümüş bu sabah saatlerinde 25,87\$ seviyesinde hareket ediyor ve 200 günlük hareketli ortalamasının hemen üzerinde işlem görmeye devam ediyor. Gümüş fiyatları son birkaç gündür bu ortalama üzerinde tutunuyor olsa da bu bölgeden yukarı yönlü güçlü bir tepki gelmediğini ve fiyatların yatay bir seyir izlediğini görüyoruz. Bu yatay seyir de yükselişlerin cılız kaldığına ve düşüş eğiliminin önümüzdeki dönemde 25\$ seviyesine doğru devam edebileceğine yönelik uyarı veriyor. Bu çerçevede gümüşün bugün itibarıyla 25,71\$ seviyesine denk gelen 200 günlük hareketli ortalaması civarındaki hareketini yakından izlemeye devam edeceğiz. Fiyatların bu ortalamaı aşağı yönlü kırması, yani 25,71\$ seviyesi altına inmesi durumunda satış baskısının hızlanması söz konusu olabilir. Böyle bir durumda 25,50\$, 25,25\$ ve 25\$ destekleri izlenecek. Aksi takdirde, yani 25,71\$ seviyesi üzerinde bir tutunma görmemiz durumunda ise yukarıda 26,10\$, 26,40\$ ve 26,60\$ dirençleri izlenecek.

Bugün yurt dışında Avrupa Merkez Bankası Ekonomik Bülteni, Almanya Haziran IFO İş Güveni Endeksi, İngiltere Merkez Bankası Toplantı Kararı, ABD Mayıs Öncü Dayanıklı Mal Siparişleri verileri, ABD 1Ç21 Nihai Büyüme & Tüketici Harcamaları & Çeyreklik Çekirdek PCE verileri, ABD Haftalık İşsizlik Başvuruları, ABD Haziran Kansas Fed İmalat Endeksi ve Fed Başkanlarının konuşmaları takip edilecek.

**XAG/USD**

## Yatırım Merkezlerimiz

## Genel Müdürlük

Nispetiye Cad. B-3 Blok Kat: 9 Akmerkez Etiler - İSTANBUL  
0 212 355 46 46

<b>Adana</b>	Cemal Paşa Mah. Gazipaşa Bul. Cemal Uğurlu Apt. Kat: 1 D: 4	(0 322) 457 77 55
<b>Akatlar İrtibat Bürosu</b>	Akat Mahallesi Meydan Caddesi B Blok No: 16 D: 8 (Eski No D: 10) Beşiktaş	(0 212) 355 46 46
<b>Ankara</b>	Remzi Oğuz Anık Mah. Tunalı Hilmi Cad. Yaprak Apt. No: 94 Kat: 2 D: 9 Kavaklıdere Çankaya	(0 312) 435 18 36
<b>Ankara - Çukurambar İrtibat Bürosu</b>	Kızılırmak Mah. Ufuk Üniversitesi Cad. Next Level Loft Ofis No: 4/65 Kat: 24 Söğütözü Çankaya	(0312) 909 87 70
<b>Antalya</b>	Şirinyalı Mah. İsmet Gökşen Cad. Özden Apt. No: 82/6 Muratpaşa	(0 242) 248 45 20
<b>Bakırköy</b>	İstanbul Cad. Bakırköy İş Merkezi No: 6 Kat: 4 D: 14 Bakırköy	(0 212) 570 52 59
<b>Bursa</b>	Muradiye Mah. Çekirge Cad. Koçer Apt. No: 49 Kat: 2 D: 4 Osmangazi	(0 224) 225 64 10
<b>Denizli</b>	Urban İş Merkezi 2. Ticari Yol Daire 26 Kat: 6 Bayramyeri	(0 258) 265 87 85
<b>Erenköy</b>	Bağdat Cad. Çubukçu Apt. No: 333 Kat: 2 D: 4 Kadıköy	(0 216) 348 82 82
<b>Gaziantep</b>	İncilipinar Mah. Gazimuhtarpaşa Bul. Kepkepzade Park İş Merkezi B Blok No: 18 Kat: 1 D: 5	(0 342) 232 35 35
<b>Girne</b>	Ziya Rızki Cad. Şehit Necati Gürkaya Sok. Kat: 1 D: 1 Girne - KKTC	(0 392) 815 14 54-55-56
<b>İzmir</b>	Şair Eşref Bul. Ragıp Şanlı İş Merkezi No: 6 Kat: 3 D: 306 Çankaya	(0 232) 445 01 61
<b>İzmir İrtibat Bürosu</b>	Şehit Nevres Bulvarı Eczacıbaşı Apartmanı No: 7 Kat: 2 Daire: 5 Pasaport Alsancak - Konak	(0 232) 241 24 50
<b>İzmit</b>	Hürriyet Cad. Kaya İşhanı No: 39/5 İzmit	(0 262) 323 11 33
<b>İzmit İrtibat Bürosu</b>	Ömerağa Mah. Alemdar Cad. İ. Kolaylı Apt. No: 8 Kat: 2 İzmit	(0 262) 260 01 01
<b>Karadeniz Ereğli</b>	Murtaza Mah. Hamamüstü Sok. İ. Esat Taneri İş Merkezi No: 19 Kat: 2 Karadeniz Ereğli	(0 372) 316 40 50
<b>Kartal</b>	Üsküdar Cad. Cevat Kayacan Apt. No: 26 Kat: 4 D: 8 Kartal	(0 216) 306 22 71 - 306 22 06
<b>Kayseri</b>	Cumhuriyet Mah. Turan Cad. Turan Plaza Apt. No: 8 Kat: 2 D: 5 Melikgazi	(0 352) 221 08 68 - 222 82 51
<b>Marmaris İrtibat Bürosu</b>	Kemeraltı Mah. Orgeneral Mustafa Muğlalı Cad. Güven Apt. No: 22 D: 2 Marmaris	(0 252) 321 08 00
<b>Merkez Şube</b>	Akat Mahallesi Meydan Caddesi B Blok No: 16 D: 7 (Eski No D: 9) Beşiktaş	(0 212) 355 46 46
<b>Mersin</b>	İnönü Mah. 1401 Sok. No: 32 Pozcu Evo Kat: 2 No: 10-11 Yenişehir Mersin	(0 324) 238 11 89
<b>Trabzon İrtibat Bürosu</b>	Kemerkaya Mahallesi Halkevi Cad. Mandıralı İş Merkezi No: 4 Daire: 4 Ortahisar	(0 462) 432 24 50



## Uyarı Notu

Bu raporda yer alan yatırım bilgi, yorum ve tavsiyeleri, yorum ve tavsiyede bulunanların kişisel görüşlerine dayanmakta olup finansal bilgi ve genel yatırım tavsiyesi kapsamında hazırlanmıştır ve hiçbir şekilde yatırım danışmanlığı kapsamında değildir. Yatırım danışmanlığı hizmeti; yetkili kuruluşlar tarafından kişilerin risk ve getiri tercihleri dikkate alınarak kişiye özel sunulmaktadır. Burada yer alan yorum ve tavsiyeler ise genel niteliktedir. Bu tavsiyeler, mali durumunuz ile risk ve getiri tercihlerinize uygun olmayabilir. Bu nedenle, sadece burada yer alan bilgilere dayanarak yatırım kararı verilmesi beklentilerinize uygun sonuçlar doğurmayabilir.

Yatırım Danışmanlığı hizmeti talep edilmesi halinde; yatırımcının Tacirler Yatırım Menkul Değerler A.Ş. ile Yatırım Danışmanlığı sözleşmesi imzalamış olması, Yerindelik Testi'ni tamamlamış ve risk grubunun belirlemiş olması zorunludur.

Bu raporda yer alan her türlü bilgi, yorum ve tavsiye uygunluk testi ile tespit edilecek risk grubunuz ve getiri beklentiniz ile uyumlu olmayabilir. Dolayısıyla, uygunluk testi neticesinde risk grubunuz tespit edilmeden sadece burada yer alan bilgilere dayanılarak yatırım kararı verilmesi amaç, bilgi ve tecrübenize uygun sonuçlar doğurmayabilir.

Bu rapor herhangi bir sürede belirli bir getirinin sağlanacağına dair bir taahhüt içermemekte olup, zaman içerisinde piyasa koşullarında meydana gelen değişiklikler nedeniyle yorum ve tavsiyelerde değişiklikler söz konusu olabilir. Bu raporda bahsedilen yatırım araçlarının fiyatları ve değerleri yatırımcıların menfaatlerine aykırı olarak hareket edebilir ve netice itibarıyla yatırımcılar anaparalarını kaybetme riski ile karşı karşıya kalabilirler. Bu raporda yer alan geçmiş performans verileri gelecekte elde edilecek sonuçların bir garantisi olarak kabul edilemez.

Bu raporda yer alan tüm bilgiler ve görüşler yatırımcıları bilgilendirmek amacıyla, Tacirler Yatırım Menkul Değerler A.Ş. tarafından güncel ve güvenilir kaynaklardan temin edilmiş olmakla beraber, Tacirler Yatırım Menkul Değerler A.Ş. söz konusu bilgilerin doğru ve tam olduğunu taahhüt etmemektedir. Raporlardaki yorumlardan, bilgilerin tam veya doğru olmaması ve/veya güncellenme nedeniyle doğabilecek maddi ve manevi zararlardan Tacirler Yatırım Menkul Değerler A.Ş. ve çalışanları sorumlu tutulamaz.

Bu rapor, sadece gönderildiği kişilerin kullanımı içindir. Bu raporun tümü veya bir kısmı Tacirler Yatırım Menkul Değerler A.Ş.'nin yazılı izni olmadan çoğaltılamaz, yayınlanamaz veya üçüncü kişilere gösterilemez, ticari amaçla kullanılamaz. Aksi halde, Tacirler Yatırım Menkul Değerler A.Ş. uğramış olduğu bütün zarar ve ziyanı talep etme hakkını saklı tutar.