

### Piyasa Yorumu

ABD borsaları Fed Başkanı Powell'ın Senato Bankacılık Komitesi sunumunun ardından günü düşütle tamamlarken, Avrupa borsalarının da dün satıcı seyretiltiği takip edildi. Powell'ın resesyon söyleminin ardından bu sabah saatlerinde piyasalardaki risk iştahının düşük seyrettiği takip ediliyor. ABD ve Avrupa endeks vadelilerinde satıcı bir resim ön plana çıkarken, Asya endeksleri yatay görünüm sergiliyor.

Dün gün içi yukarı dalgalı seyir izleyen BIST100 endeksi, 2.574,30 puan seviyesinden yatay bir günlük kapanış gerçekleştirdi. Dün endekste en yüksek 2.586,86, en düşük 2.552,05 puan seviyesi görüldü ve toplamda 34.4 milyar TL işlem hacmi gerçekleşti. Dün ulaştırma sektörü pozitif yönde ayrışırken, diğer sektörlerde görece zayıf performans gözlemlendi. Bugün yurtiçi tarafta Para Politikası Kurulu toplantı kararını takip edeceğiz. Bugün yukarı yönlü hareketlerde 2.580 – 2.600 puan direnç aralığını takip edeceğiz. Aşağı yönlü olası hareketlerde ise 2.550 puan seviyesi ilk destek noktamızı oluşturmaya devam ederken, ana destek noktamız 2.530 puan seviyesi.

### Ekonomi ve Politika Haberleri

- TCMB Başkanı Kavcıoğlu Cuma günü ihracatçılarla bir araya gelecek.
- Saat 14:00'da Para Politikası Kurulu Toplantı Kararı açıklanacak.
- Saat 14:30'da 10 – 17 Haziran haftasına ilişkin yabancı portföy hareketleri ve para & banka istatistikleri açıklanacak.
- Tüketici Güven Endeksi Haziran'da 63,4 oldu.

### Şirket ve Sektör Haberleri

- FROTO** – Ford Romania hk.
- MIATK** – Yeni iş ilişkisi hk.
- Rekabet Kurulu kararı hk.
- Pay alım/satım bildirimleri hk.
- Kar dağıtımı hk.

### PİYASALAR

	Kapanış	1 gün	1 hafta
<b>Yurtiçi</b>			
Bist 100	2.574,30	-0,06	1,71
Bist 30	2.821,40	-0,35	1,54
Bist 50	2.305,19	-0,18	1,68
Bist Tüm	2.817,38	-0,01	1,79
Bist Mali	2.485,58	0,28	3,34
Bist Banka	2.188,36	-0,68	3,44
Bist Holding Ve Yatırım	2.364,33	0,40	3,49
Bist Gayrimenkul Y.O.	1.069,18	1,83	3,12
Bist Sigorta	5.364,32	0,16	-0,45
Bist Ulaştırma	5.826,15	0,38	7,43
Bist Sınai	4.365,20	-0,58	-0,16
Bist Hizmetler	1.928,53	0,77	3,49

### Majör Yurtdışı Endeksler

Nasdaq Composite Index	11.053	-0,15	-0,42
S&P 500 Index	3.765	2,45	0,78
Dax Performance Index	13.144	-1,11	-2,53
Euro Stoxx 50 Pr Index	3.494	0,70	0,54
Cac 40 Index	5.917	-0,81	-1,88
Nasdaq Japan Jpy Index	1.552	1,99	-1,10

### Gelişmekte olan piyasalar

Shanghai Composite Index	3.267	-1,20	-1,16
Hang Seng Index	21.008	-2,56	-1,41
Brasil Ibovespa Index	99.522	-0,16	-3,19
India S&P Bse Sensex Index	51.823	-1,35	-1,37

### Günlük Performans

<b>Piyasa Değeri (milyar dolar)</b>	<b>XU100</b>
<b>İşlem Hacmi (milyar dolar)</b>	<b>122</b>
	<b>1,98</b>

### En çok yükselen 5 hisse

	Kapanış	1 gün	1 hafta
Sinpaş G.M.Y.O.	9,78	7,00	7,00
Ege Endüstri	2.457,80	6,74	31,49
Doğuş Otomotiv	83,30	5,84	9,97
Ag Anadolu Grubu Holding	45,20	5,61	12,72
Eczacıbaşı İlaç	9,87	5,00	8,11

### En çok düşen 5 hisse

	Kapanış	1 gün	1 hafta
Kütahya Porselen	44,50	-3,43	2,91
Türk Telekom	9,51	-3,26	4,16
Karsan Otomotiv	7,49	-3,10	8,71
Doğu Aras Enerji Yatırımları	90,90	-3,09	0,83
Kartonsan	69,80	-2,79	1,75

### Döviz

	Kapanış
USD/TL	17,36
EUR/TL	18,25
Döviz Sepeti	17,80
GBP/TL	21,27

### İletişim:

### Yurtiçi Satış Operasyon

[destek@tacirler.com.tr](mailto:destek@tacirler.com.tr)

+90 212 355 4646

## Ekonomi ve Politika Haberleri

### TCMB Başkanı Kavcıoğlu Cuma günü ihracatçılarla bir araya gelecek

TCMB Başkanı Kavcıoğlu yarın ihracatçılarla bir araya gelecek. Toplantıda ana gündem maddesinin TL reeskont kredilerinde yapılan son düzenleme olduğu belirtiliyor.

Toplantı yarın 15:00'da gerçekleştirilecek.

- Yapılan en son düzenleme ile beraber reeskont kredisi kullanan ihracatçı firmaların TCMB'nin mevcut uygulamasına ek olarak (ihracat bedelinin %40'ını TCMB'ye satmak) ihracat bedelinin en az yüzde 30'unu bir bankaya satmayı taahhüt etmesi durumunda reeskont kredi vadelerinde artışa, faiz oranlarında da düşüşe gideceğini belirtmişti.

### Saat 14:00'da Para Politikası Kurulu Toplantı Kararı açıklanacak

Politika faizinin yeniden %14'te sabit bırakılması bekleniyor. Ekonomi yönetimi tarafından yapılan iletişim faiz artırımlarının önceliklendirilmeyeceği yolunda kesin bir resim çiziyor. En son PPK karar notunda da vurgulandığı üzere, "Liralaşma" stratejisi düzleminde makro ihtiyati önlemlerin yanı sıra "teminat ve likidite" politikaları nezdinde atılan adımlarla devam edileceği anlaşılıyor. Ek olarak KKM nezdinde gelebilecek ek özendirici regülasyonlar ya da buna benzer ek ürünlerin öne çıkarılması gibi konuların da yakından takip edileceğini belirtmek gerekir.

### Saat 14:30'da 10 – 17 Haziran haftasına ilişkin yabancı portföy hareketleri ve para & banka istatistikleri açıklanacak

3 – 10 Haziran haftasında yabancı yatırımcılar hisse senedi ve tahvil piyasasında net satıcı konumunda yer aldı. Buna göre söz konusu hafta içerisinde hisse senedi piyasasında 316 milyon dolar, tahvil piyasasında ise repo işlemleri hariç 85 milyon dolarlık bir yabancı çıkışı gözlemlendi. Yılbaşından bu yana bakıldığında hisse senedi piyasasında toplam 3 milyar dolar, tahvil piyasasında ise repo işlemleri hariç toplam 1,6 milyar dolarlık bir yabancı satışı olduğu takip ediliyor. Son bir sene içerisinde ise hisse senedi piyasasında toplam 2,66 milyar dolar, tahvil piyasasında ise repo işlemleri hariç toplam 1,36 milyar dolarlık bir yabancı çıkışı gerçekleşti.

- 3 – 10 Haziran haftasında yerleşiklerin DTH'larında toplam 0,04 milyar dolarlık oldukça sınırlı bir artış görüldü (altın hariç, parite etkisinden arındırılmış rakamlar). Parite etkisinden arındırılmış olarak baktığımızda kurumlar DTH'ları 0,53 milyar dolar yükselirken, hanehalkı DTH'larında ise 0,49 milyar dolarlık bir gerileme gözlemlendi. Aynı hafta içinde kıymetli maden mevduat hesaplarında 0,89 milyar dolarlık bir düşüş görülürken, söz konusu artışın tamamına yakını hane halkı kıymetli maden hesaplarındaki yükselişten kaynaklandı. Özetle, 3 – 10 Haziran haftası içerisinde yerleşiklerin altın dahil DTH hesaplarında fiyat etkisinden arındırılmış olarak toplam 0,85 milyar dolarlık bir gerileme yaşandı.

### Tüketici Güven Endeksi Haziran'da 63,4 oldu

Tüketici Güven Endeksi Haziran ayında 67,6 seviyesinden 63,4 seviyesine geriledi. Verinin alt kalemlerini incelediğimizde gelecek 12 aylık dönemde genel ekonomik durum beklentisine ilişkin alt endeksin Mayıs ayında 66,3 seviyesinden 61,6 seviyesine hızlı bir gerileme kaydettiği ve endeksi olumsuz etkilendiğini, gelecek 12 aylık dönemde hanenin maddi durum beklentisine ilişkin alt endeksin ise 66,5 seviyesinden 59,9 seviyesine kötüleşme kaydettiğini görüyoruz. Gelecek 12 aylık dönemde dayanıklı tüketim mallarına harcama yapma düşüncesine ilişkin alt endeksin de 89 seviyesinden 87,5 seviyesine gerileme kaydettiği takip ediliyor.

## Şirket ve Sektör Haberleri

**FROTO** – Avrupa Birliği, Ford Otosan'ın Ford Romania'ı devralma işlemine onay verdi. Ford Otomotiv Sanayi A.Ş.'nin yüzde 100 bağlı ortaklığı Ford Otosan Netherlands BV'nin, Ford Romanya hisselerinin tamamını satın alması için sözleşme imzalamıştı. Ford Romanya hisselerinin tamamı için 2022 ve 2028 yılları arasında toplam 575 milyon avro ödeme yapılması öngörülürken, kapasite kullanımına bağlı olarak 140 milyon avroya kadar ilave ödeme söz konusu olabilecek. (Kaynak: Bloomberg)

**MIATK** – Şirket, Yurt içerisinde güvenlik sektöründe faaliyet gösteren özel bir firmadan; Özel Güvenlik Teknolojileri Ürünleri Alımı kapsamında 129,2 milyon TL tutarında sipariş aldı.

Rekabet Kurulu kararı hk. Rekabet Kurumu, Migros, Carrefoursa ve Bim'in aleyhlerine aldığı karara karşı şirketlerin yürütmenin durdurulması istemiyle açtıkları davanın reddedildiğini bildirdi. Rekabet Kurulu, BİM Birleşik Mağazalar AŞ, CarrefourSA, Migros, Savola Gıda, ŞOK Marketler ve Yeni Mağazacılık AŞ'ye (A 101) haksız rekabet gerekçesiyle yaklaşık 2,7 milyar liralık idari para cezası kesmişti.

**Tablo:** Pay alım/satımları

Alıcı	Satıcı	Şirket	Türü	Lot	İşlem Fiyatı (TL)	İşlem sonrası sermaye içindeki payı
MPARK		MPARK	Geri Alım	60.000	34,19	0,41%
SAHOL		SAHOL	Geri Alım	250.000	20	2,44%
VERUS		VERUS	Geri Alım	17.500	60.30-60.50	0,61%
PAPIL		PAPIL	Geri Alım	10.000	14,06	0,12%
PRKME		PRKME	Geri Alım	31.500	6.11-6.22	0,24%
	Rıza Kutlu Işık	CEMAS	Piyasa	13.000.000	1.30-1.39	0,00%
Murat Güler		GLRYH	Piyasa	980.962	3.10-3.12	11,77%
Mehmet Kutman		GLYHO	Piyasa	1.000.000	3,87	32,21%
Yusuf Şenel		NATEN	Piyasa	29.232	61.30-62.30	66,37%

Kaynak: Şirket Verisi, Tacirler Yatırım

Tablo: Kâr payı tablosu

Şirket	Brüt Temettü (TLmn)	Pay başına temettü	Temettü dağıtım tarihi	Temettü verimi	2021 - Net kar	Temettü oranı	Genel Kurul tarihi
KRDMD	684	0,88	28 Haziran	6,7%	1.058	65%	25 Mart
ZRGYO	15	0,00	30 Haziran	0,1%	1.316	1%	5 Nisan
VESBE	698	0,44	30 Haziran	4,4%	1.519	46%	11 Mayıs
BERA	34	0,10	1 Temmuz	0,8%	747	5%	13 Nisan
MSGYO	14	0,11	4 Temmuz	2,7%	215	7%	30 Mayıs
YKSLN	21	0,17	5 Temmuz	2,1%	109	19%	8 Nisan
KONTR	12	0,33	5 Temmuz	0,2%	131	9%	28 Nisan
ARSAN	20	0,10	12 Temmuz	2,7%	272	8%	12 Mayıs
TCELL	1.258	0,57	26 Temmuz	3,2%	5.031	25%	16 Haziran
LUKSK	4	0,35	9 Ağustos	0,6%	35	10%	22 Nisan
ESEN	8	0,12	10 Ağustos	0,4%	981	1%	29 Nisan
MAGEN	70	0,17	10 Ağustos	1,4%	1010	7%	29 Nisan
MAVI	120	1,21	16 Ağustos	2,5%	400	30%	27 Nisan
YATAS	100	0,67	16 Ağustos	4,8%	256	39%	17 Mayıs
KAPLM	7	0,33	18 Ağustos	0,6%	35	19%	10 Haziran
KSTUR	16	3,65	24 Ağustos	1,7%	16	94%	29 Mart
GSDHO	113	0,25	26 Ağustos	5,9%	624	18%	25 Mayıs
GWIND	150	0,28	31 Ağustos	3,9%	171	88%	23 Mart
LKMNH	14	0,39	28 Eylül	2,4%	70	20%	27 Mart
ADEL	15	0,64	28 Eylül	2,7%	-13	-118%	27 Nisan
GRSEL	10	0,10	30 Eylül	1,3%	69	14%	31 Mayıs
PKART	16	0,72	17 Ekim	4,2%	19	88%	27 Mayıs
SELGD	0	0,01	31 Ekim	0,2%	11	2%	1 Haziran
ASELS	460	0,20	16 Kasım	0,9%	7131	6%	25 Mayıs
VKFYO	0	0,01	28 Kasım	0,3%	3	14%	31 Mart
MTRYO	2	0,05	6 Aralık	3,3%	11	19%	18 Nisan
ATLAS	2	0,04	7 Aralık	3,5%	12	19%	18 Nisan
GWIND	150	0,28		3,9%	171	88%	23 Mart
TEZOL	45	0,45		2,4%	255	18%	28 Mart
PETUN	53	1,22		5,2%	147	36%	29 Mart
ISKPL	10	0,05		1,0%	66	15%	31 Mart
KRVGD	43	0,18		1,8%	162	27%	9 Haziran
GOLTS	4	0,20		0,4%	-15	-25%	29 Nisan
MTRYO	2	0,05		3,3%	11	19%	18 Mayıs
KLMSN	50	0,63		5,8%	22	228%	10 Haziran
VERUS	2	0,04		0,1%	193	1%	29 Haziran
ACSEL	1	0,12		0,2%	35	4%	1 Temmuz
VERTU	5	0,10		0,5%	1153	0%	28 Haziran
EUYO	1	0,04		1,4%	3	20%	24 Haziran
ETYAT	1	0,03		1,1%	3	19%	24 Haziran
EUKYO	1	0,04		1,0%	4	20%	24 Haziran
SUNTK	113	0,84		3,5%	209	54%	30 Haziran

Kaynak: Şirket Verisi, Tacirler Yatırım

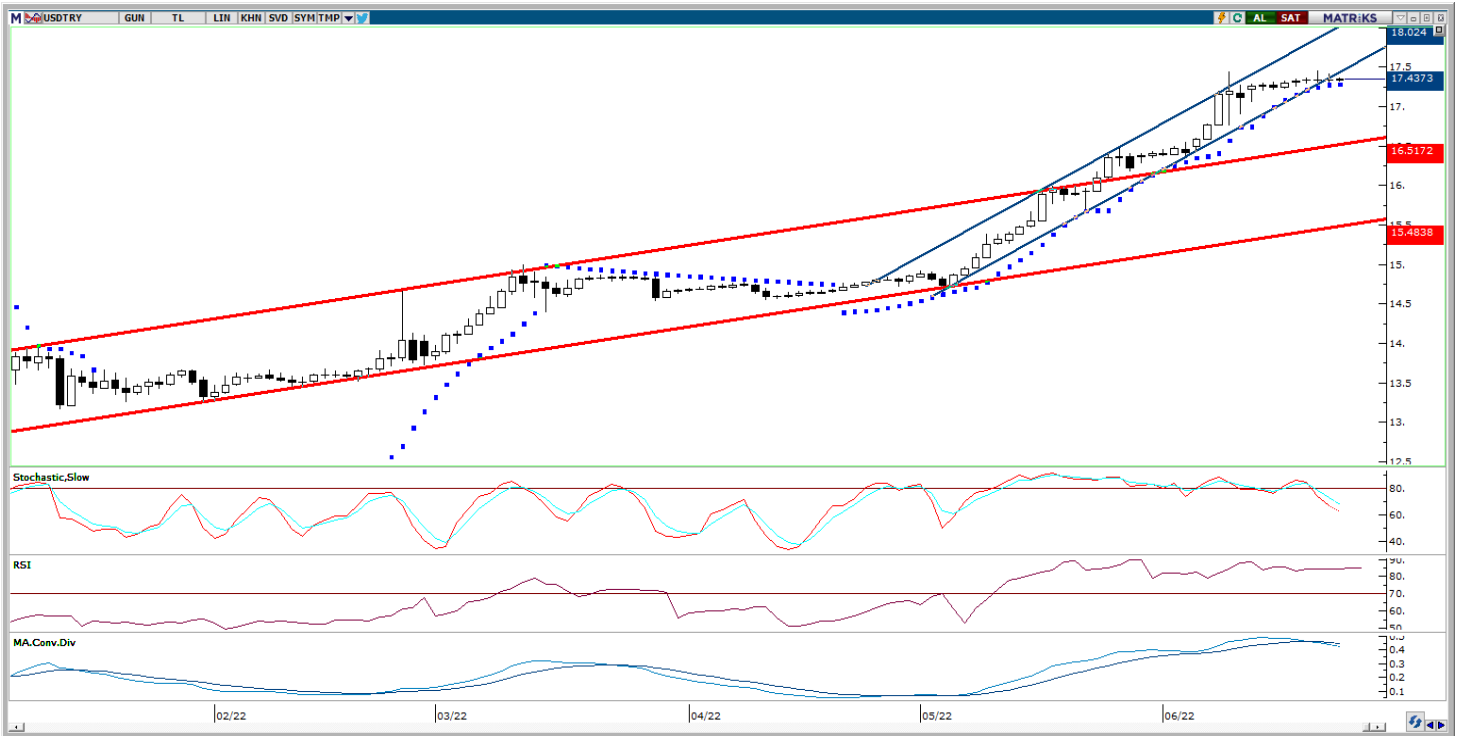
## Teknik Analiz

### USD/TRY

Fed Başkanı Powell'ın Senato sunumunda gelen bir soru üzerine resesyonun ihtimal dahilinde olduğuna yönelik verdiği cevap sonrasında ABD 10 yıllık tahvil faizi %3,1340 seviyesine kadar inerken, dolar endeksinin de 103,85 seviyesine kadar gerilediği takip edildi. GoÜ para birimlerinde karışık bir seyir izlenirken, Türk lirasının dolar karşısındaki yatay seyrini koruduğu ve orta sırada yer aldığı gözlemlendi. Bununla birlikte USDTRY paritesi günü 17,34 civarından yatay tamamladı. Türkiye 5 yıllık CDS primi 804,10 baz puana hafif bir yükseliş kaydederken, 10 yıllık tahvil faizi ise %19,65 oldu.

USDTRY paritesi bu sabah saatleri itibariyle 17,35 seviyesinden işlem görüyor. Dolar endeksi 104,10 seviyesinde hareket ederken, ABD 10 yıllık tahvil faizinin ise %3,1580'den işlem gördüğü takip ediliyor. Teknik görünümü incelediğimizde USDTRY paritesinin günlük grafiğinde bir yükseliş kanalı oluşturmuş olduğunu görüyoruz. Kanalin alt ve üst sınırlarını göz önünde bulundurduğumuzda kurda kısa vadeye ilişkin 17,20 – 18,00 bandının ön plana çıktığını gözlemliyoruz. Teknik göstergeler kurun 17,20 seviyesi altına inmediği müddetçe olası geri çekilmelerin sınırlı kalabileceğini işaret ediyor. Diğer yandan 18,00 seviyesinin aşılması ve günlük grafikteki kanalın yukarı yönlü kırılması durumunda ise yükseliş eğiliminin hız kazanması beklenebilir.

### USD/TRY



## EUR/USD

Fed Başkanı Powell'ın Senato'da gerçekleştirdiği sunumunda resesyona yönelik kullandığı ifadelerin ardından dolar endeksi 103,85 seviyesine gerilerken, EURUSD paritesinin ise 1,06 üzerine çıktığı izlendi. Zayıflayan dolar endeksi ile birlikte akşam saatlerinde 1,0606 seviyesini test eden parite, günü 1,0569 seviyesinden yükselişe tamamladı.

EURUSD paritesi bu sabah saatlerinde 1,0570 seviyesinden işlem görüyor. Ekonomik aktiviteye yönelik risklerin daha ön planda olduğu Euro Bölgesinde faiz artırımının ABD'ye kıyasla daha dar olduğu ve bunun da pariteye yönelik aşağı yönlü risklere vurgu yaptığını düşünmekteyiz. Diğer yandan teknik göstergelerin de paritedeki yükselişlerin satış fırsatı olarak sınırlı kalmaya devam edebileceğinin sinyalini verdiğini gözlemliyoruz. Bu nedenle de "paritedeki genel düşüş eğiliminin korunduğu ve yükselişlerin sınırlı kalabileceği" yönündeki görüşümüzü koruyoruz. Aşağıdaki grafik üzerinde de görülebileceği gibi parite günlük grafiğinde bir düşüş kanalı içerisinde hareket ediyor. Teknik göstergeler, kanal direnç çizgisine denk gelen 1,0650 seviyesi günlük kapanış bazında yukarı yönlü kırılmadıkça paritedeki yükseliş çabalarının sınırlı kalmaya devam edebileceğinin ve kanal içerisinde düşüş eğiliminin korunabileceğinin sinyalini veriyor. Paritede aşağı yönlü hareketlerde 1,0535, 1,05, 1,0470, 1,0420, 1,0350 ve 1,0285 destekleri izlenecekken, yukarıda ise 1,0575, 1,0626, 1,0675 ve 1,07 dirençleri takip edilecek.

## EUR/USD



## XAU/USD

Fed Başkanı Powell'ın Seanto sunumu esnasında 1840\$ seviyesi üzerine kadar yükselen ons altın, günü 1837,59\$ seviyesinden sınırlı bir yükselişle kapattı.

Altının ons fiyatı bu sabah saatlerinde 1835\$ seviyesinden işlem görüyor. Başta Fed olmak üzere gelişmiş ülke merkez bankalarından gelen ek sıkılaştırma adımlarının piyasalardaki resesyon endişelerini gündemde tutmaya devam edebileceğini ve bu çerçevede güvenli liman talebinin güçlü kalmayı sürdürebileceğini düşünüyoruz. Bu piyasa dinamiği içerisinde de ons altında oluşabilecek geri çekilmelerin kısa vadeli düzeltme olarak sınırlı kalması beklenebilir. Teknik görünümüne bakacak olursak ons altında Mart 2021'den bu yana devam yükseliş trendini (grafikte mor çizgi ile çizilmiş olan trend) izlemeye devam ediyoruz. Altının trend içerisindeki hareketine devam etmesi durumunda trend sınırına denk gelen 1810\$ seviyesi üzerindeki hareketin sürmesi beklenebilir. Yukarıda kısa vadede 1830\$, 1842\$, 1850\$ ve 1860\$ dirençleri takip edilecekken, olası geri çekilmelerde ise 1815\$, 1805\$ ve 1800\$ seviyeleri destekleri izlenecek.

## XAU/USD



**XAG/USD**

Dün sabahki bültenimizde gümüşün sabah saatleri itibariyle günlük grafiğindeki düşüş kanalının üst çizgisi yakınında hareket ettiğini belirtmiş, kanal içerisindeki hareketin sürmesi durumunda gümüşün kanal direncinden yönünü aşağı çevirerek mevcut seviyelerden satış fırsatı sunabileceğini ifade etmiştik. Beklentimize paralel olarak kısa vadeli kanal çizgisinden aşağı dönen gümüş, gün içerisinde 21,23\$ seviyesine kadar inmesinin ardından günü 21,42\$ seviyesinden düşüşle kapattı.

Gümüş fiyatları bu sabah saatlerinde 21,35\$ seviyesinden işlem görüyor. Gümüşte kısa vadeli görünüm açısından kanal hareketini izlemeye devam ediyoruz (aşağıdaki grafikte mavi kanal). Bu noktada, kanalın alt ve üst sınırlarını göz önünde bulundurarak kısa vadeye ilişkin 20,50\$ – 21,70\$ bandını ön plana çıkarıyoruz. Yukarı yönlü hareketlerde 21,70\$ seviyesinin aşılması kanalın da yukarı yönlü kırılmasına yol açacağından yükseliş eğilimini hız kazanmasına sebep olabilir. Bu senaryo altında yukarıda 21,50\$, 21,85\$ ve 22\$ dirençleri izlenecek.

**XAG/USD**



## Yatırım Merkezlerimiz

## Genel Müdürlük

Nispetiye Cad. B-3 Blok Kat: 9 Akmerkez Etiler - İSTANBUL  
0 212 355 46 46

<b>Adana</b>	Cemal Paşa Mah. Gazipaşa Bul. Cemal Uğurlu Apt. Kat: 1 D: 4	(0 322) 457 77 55
<b>Akatlar İrtibat Bürosu</b>	Akat Mahallesi Meydan Caddesi B Blok No: 16 D: 8 (Eski No D: 10) Beşiktaş	(0 212) 355 46 46
<b>Ankara</b>	Remzi Oğuz Arık Mah. Tunalı Hilmi Cad. Yaprak Apt. No: 94 Kat: 2 D: 9 Kavaklıdere Çankaya	(0 312) 435 18 36
<b>Ankara - Çukurambar İrtibat Bürosu</b>	Kızılırmak Mah.Ufuk Üniversitesi Cad. Next Level Loft Ofis No: 4/65 Kat: 24 Söğütözü Çankaya	(0 312) 909 87 70
<b>Antalya</b>	Şirinyalı Mah. İsmet Gökşen Cad. Özden Apt. No:82/6 Muratpaşa	(0 242) 248 45 20
<b>Bakırköy</b>	İstanbul Cad. Bakırköy İş Merkezi No: 6 Kat: 4 D: 14 Bakırköy	(0 212) 570 52 59
<b>Bodrum İrtibat Bürosu</b>	Konacık Mahallesi, Atatürk Bulvarı, Arbor-Abdullah Ünal Çabuk İş Merkezi No: 285/1-A6 Bodrum	(0 212) 355 46 46
<b>Bursa</b>	Muradiye Mah. Çekirge Cad. Koçer Apt. No: 49 Kat: 2 D: 4 Osmangazi	(0 224) 225 64 10
<b>Çankaya İrtibat Bürosu</b>	Çankaya Mahallesi Cinnah Caddesi Cinnah Apartmanı No: 55 D: 7-8 Çankaya / ANKARA	(0 212) 355 46 46
<b>Denizli</b>	Urban İş Merkezi 2. Ticari Yol Daire 26 Kat: 6 Bayramyeri	(0 258) 265 87 85
<b>Erenköy</b>	Bağdat Cad. Çubukçu Apt. No: 333 Kat: 2 D: 4 Kadıköy	(0 216) 348 82 82
<b>Gaziantep</b>	İncilipinar Mah. Gazimuhtarpaşa Bul. Kepkepzade Park İş Merkezi B Blok No: 18 Kat: 1 D: 5	(0 342) 232 35 35
<b>Girne</b>	Ziya Rızık Cad. Şehit Necati Gürkaya Sok. Kat: 1 D: 1 Girne - KKTC	(0 392) 815 14 54-55-56
<b>İzmir</b>	Şair Eşref Bul. Ragıp Şanlı İş Merkezi No: 6 Kat: 3 D: 306 Çankaya	(0 232) 445 01 61
<b>İzmir İrtibat Bürosu</b>	Şehit Nevres Bulvarı Eczacıbaşı Apartmanı No: 7 Kat: 2 Daire: 5 Pasaport Alsancak - Konak	(0 232) 241 24 50
<b>İzmit</b>	Hürriyet Cad. Kaya İşhanı No: 39/5 İzmit	(0 262) 323 11 33
<b>İzmit İrtibat Bürosu</b>	Ömerağa Mah. Alemdar Cad. İ. Kolaylı Apt. No: 8 Kat: 2 İzmit	(0 262) 260 01 01
<b>Karadeniz Ereğli</b>	Murtaza Mah. Hamamüstü Sok. İ. Esat Taneri İş Merkezi No: 19 Kat: 2 Karadeniz Ereğli	(0 372) 316 40 50
<b>Kartal</b>	Üsküdar Cad. Cevat Kayacan Apt. No: 26 Kat: 4 D: 8 Kartal	(0 216) 306 22 71 - 306 22 06
<b>Kayseri</b>	Cumhuriyet Mah. Turan Cad. Turan Plaza Apt. No: 8 Kat: 2 D: 5 Melikgazi	(0 352) 221 08 68 - 222 82 51
<b>Marmaris İrtibat Bürosu</b>	Kemeraltı Mah. Orgeneral Mustafa Muğlalı Cad. Güven Apt. No: 22 D: 2 Marmaris	(0 252) 321 08 00
<b>Merkez Şube</b>	Akat Mahallesi Meydan Caddesi B Blok No: 16 D: 7 (Eski No D: 9) Beşiktaş	(0 212) 355 46 46
<b>Mersin</b>	İnönü Mah. 1401 Sok. No:32 Pozcu Evo Kat:2 No:10-11 Yenişehir Mersin	(0 324) 238 11 89
<b>Trabzon İrtibat Bürosu</b>	Kemerkaya Mahallesi Halkevi Cad. Mandıralı İş Merkezi No: 4 Daire: 4 Ortahisar	(0 462) 432 24 50

## Uyarı Notu

Bu raporda yer alan yatırım bilgi, yorum ve tavsiyeleri, yorum ve tavsiyede bulunanların kişisel görüşlerine dayanmakta olup finansal bilgi ve genel yatırım tavsiyesi kapsamında hazırlanmıştır ve hiçbir şekilde yatırım danışmanlığı kapsamında değildir. Yatırım danışmanlığı hizmeti; yetkili kuruluşlar tarafından kişilerin risk ve getiri tercihleri dikkate alınarak kişiye özel sunulmaktadır. Burada yer alan yorum ve tavsiyeler ise genel niteliktedir. Bu tavsiyeler, mali durumunuz ile risk ve getiri tercihlerinize uygun olmayabilir. Bu nedenle, sadece burada yer alan bilgilere dayanarak yatırım kararı verilmesi beklentilerinize uygun sonuçlar doğurmayabilir.

Yatırım Danışmanlığı hizmeti talep edilmesi halinde; yatırımcının Tacirler Yatırım Menkul Değerler A.Ş. ile Yatırım Danışmanlığı sözleşmesi imzalamış olması, Yerindelik Testi'ni tamamlamış ve risk grubunun belirlemiş olması zorunludur.

Bu raporda yer alan her türlü bilgi, yorum ve tavsiye uygunluk testi ile tespit edilecek risk grubunuz ve getiri beklentiniz ile uyumlu olmayabilir. Dolayısıyla, uygunluk testi neticesinde risk grubunuz tespit edilmeden sadece burada yer alan bilgilere dayanılarak yatırım kararı verilmesi amaç, bilgi ve tecrübenize uygun sonuçlar doğurmayabilir.

Bu rapor herhangi bir sürede belirli bir getirinin sağlanacağına dair bir taahhüt içermemekte olup, zaman içerisinde piyasa koşullarında meydana gelen değişiklikler nedeniyle yorum ve tavsiyelerde değişiklikler söz konusu olabilir. Bu raporda bahsedilen yatırım araçlarının fiyatları ve değerleri yatırımcıların menfaatlerine aykırı olarak hareket edebilir ve netice itibarıyla yatırımcılar anaparalarını kaybetme riski ile karşı karşıya kalabilirler. Bu raporda yer alan geçmiş performans verileri gelecekte elde edilecek sonuçların bir garantisi olarak kabul edilemez.

Bu raporda yer alan tüm bilgiler ve görüşler yatırımcıları bilgilendirmek amacıyla, Tacirler Yatırım Menkul Değerler A.Ş. tarafından güncel ve güvenilir kaynaklardan temin edilmiş olmakla beraber, Tacirler Yatırım Menkul Değerler A.Ş. söz konusu bilgilerin doğru ve tam olduğunu taahhüt etmemektedir. Raporlardaki yorumlardan, bilgilerin tam veya doğru olmaması ve/veya güncellenme nedeniyle doğabilecek maddi ve manevi zararlardan Tacirler Yatırım Menkul Değerler A.Ş. ve çalışanları sorumlu tutulamaz.

Bu rapor, sadece gönderildiği kişilerin kullanımı içindir. Bu raporun tümü veya bir kısmı Tacirler Yatırım Menkul Değerler A.Ş.'nin yazılı izni olmadan çoğaltılamaz, yayınlanamaz veya üçüncü kişilere gösterilemez, ticari amaçla kullanılamaz. Aksi halde, Tacirler Yatırım Menkul Değerler A.Ş. uğramış olduğu bütün zarar ve ziyanı talep etme hakkını saklı tutar.