

Piyasa Yorumu

Dün günü %1,8 değer artışı ile 89.644 seviyesinden kapatan BIST-100 endeksinde çeyreksel kayıp %22 olarak gerçekleşti. Çeyreksel bazda değer kaybı küresel finans krizinin yaşandığı 2008 yılının 4. çeyreğinden beri kaydedilen en yüksek değer kaybı oldu.

Bugün veri takviminde yurtiçinde İSO/Markit PMI verileri ile İTO enflasyon verileri takip edilecek olup, yurtdışında ise ABD, AB ve Almanya PMI verileri ile ABD'de açıklanacak olan ADP özel sektör istihdam değişimi verisi takip edilecek. Küresel piyasalar baktığımızda, koronavirüs salgını ile haber akışının gündemin en önemli maddesini oluşturmaya devam ediyor. Bu sabah Çin'de açıklanan Caixin PMI verisi beklentilerinin üzerinde gerçekleşmesi kısmen moral verse de salgın ile ilgili olarak Trump'ın açıklaması piyasalarda moralleri bozdu ve ABD vadeli işlemleri %3 yaklaşan değer kaybı ile işlem görmekte. Genel olarak piyasalarda güvenli limanlara yönelimin olduğunu görüyoruz. Dolar endeksi 99'un üzerinde işlem görürken, USD/TL 6.62'nin üzerinde işlem görmekte.

BİST-100 endeksindeki teknik görünüme bakarsak, yeniden 89.000 üzerine ve 89.000-93.300 bandına yükseldik. İşlem hacmi de 11 milyar TL'den 13 milyar TL'ye artış gösterdi. Bugün öncelikle 89.000 üzerinde kalarak dengelenme ve ardından yeniden 92.300 ve 93.3000 direncine yönelebiliriz. Geçen hafta yaşanan güçlenme hareketi dün gün içerisinde kendini gösterse de kalıcı olmadı. Bugün de öncelikle 89.000 üzerinde dengelenmeyi ve bir artı kapanış daha gerçekleşirse kısa vadeli katılımın daha da artabileceğini düşünüyoruz.

Ekonomi ve Politika Haberleri

- İSO/Markit Mart PMI verilerini açıklayacak.
- İTO İstanbul enflasyon verilerini açıklayacak
- TCMB salgınla mücadele yolunda yeni önlemler açıkladı.
- TÜİK Şubat ayı dış ticaret verilerini açıkladı.

Şirket ve Sektör Haberleri

- AYGAZ** - Ortak girişim şirketine ilişkin görüşme süresinin uzatılması
- CEMTS** - Denge Çubuğu Tesisi yatırımının güncel durumu hk.
- TOASO** - Üretime ara verilmesi hk.
- ULKER** - G. New Inc. sermaye artışı hk.

Piyasa gündemi ve veri takvimi

1 Nisan	Mart İSO/Markit PMI verileri Mart İTO Enflasyon verileri
2 Nisan	Haftalık Yabancı Portföy Hareketleri (20 - 27 Mart) Haftalık Para & Banka İstatistikleri (20 - 27 Mart)
3 Nisan	Mart ayı TÜFE verileri

	Kapanış	% değişim	
		1 gün	1 hafta
Hisse senedi piyasası			
BIST-100	89,644	%1.8	%0.4
BIST-30	106,791	%1.4	-%0.6
Banka	117,560	%1.4	%1.3
Sanayi	108,216	%2.1	%2.3
Hizmet	75,799	%1.9	-%0.1
	Kapanış	1 hafta	1 ay

Tahvil ve para piyasaları

Interbank gecelik faizi	11.25	11.25	15.50
AOFM	9.27	9.22	13.94
2 yıllık bono faizi	11.22	10.10	12.34
10 yıllık bono faizi	13.55	13.55	15.70

Kur

USD/TL	6.57	%1.2	%5.5
EUR/TL	7.21	%2.3	%5.1
Döviz sepeti (0.5USD+0.5EUR)	6.89	%1.8	%5.3

Hisse senedi piyasası değerlendirme istatistikleri

Piyasa değeri *	137	138	171
Ortalama işlem hacmi *	1.87	2.05	1.90

* milyar ABD doları

BIST-100	2019T	2020T	2021T
F/K	8.9x	5.0x	4.2x
PD/DD	1.00x	0.67x	0.59x
PD/DD (Banka)	0.63x	0.39x	0.34x
FD/Satışlar	0.86x	0.76x	0.71x
FD/FAVÖK	5.9x	4.3x	3.8x
Kar büyümesi	-%10.4	%40.7	%17.9
Özsermaye karlılığı	%11.9	%14.3	%15.1
Temettü verimi	%3.3	%5.4	%6.8

Kaynak: Bloomberg, Tacirler Yatırım

İletişim:

Yurtiçi Satış Operasyon
destek@tacirler.com.tr
+90 212 355 4646

Ekonomi ve Politika Haberleri

İSO/Markit Mart PMI verilerini açıklayacak

İSO/Markit PMI verileri bugün 10:00'da açıklanacak. Şubat PMI verisi bir miktar daha güçlenme kaydederek 52,4 olarak gerçekleşmişti. Bir önceki ay 51,3 idi. Şubat ayı PMI seviyesi son iki yılın en yüksek yerini işaret ediyor. 3 aylık HO verilerine bakıldığında trendin de 50,1 seviyesinden 51,1'e yükseldiği takip ediliyor.

- TCMB Mart reel sektör güven endeksi (RSGE) ve kapasite kullanım oranlarını (KKO) açıkladı. Buna göre Mart ayında RSGE bir önceki ya ki 106,9 seviyesinden 99,7 seviyesine gerileme kaydetti. Endeks geçen yılın Eylül ayından beri ilk defa 100 eşik değerinin altına geldi. Mevsimsellikten arındırılmış RSGE daha hızlı bir düşüş göstererek 106,7'dan 98,6'ya geriledi. 3 aylık HO'dan hesapladığımız trend eğilimi ise Şubat ayındaki yavaşlama sinyalleri sonrasında, Mart ayında yönünü aşağıya çevirerek, bir önceki aya göre %3,1 düşüş kaydetti. Salgın nedeniyle yaşanan belirsizliklerin aktivite üzerindeki etkilerinin 2Ç20 itibarıyla çok daha belirginleşeceğini düşünüyoruz. Gelecek hafta açıklanacak olan PMI verilerinin de aktivitede yaşanan gerilemenin ilk sinyallerini vermesini bekliyoruz.

İTO İstanbul enflasyon verilerini açıklayacak

İTO İstanbul enflasyon verilerini saat 12:00'de açıklayacak. Bu hafta Cuma günü TÜİK tarafından açıklanacak enflasyon verileri öncesinde İstanbul gıda fiyatları (özellikle taze meyve sebze fiyatları) yakından takip edilecek.

TCMB salgınla mücadele yolunda yeni önlemler açıkladı

TCMB, dün itibarıyla, 17 Mart'ta açıklanan salgının küresel çapta yarattığı belirsizliğin Türkiye ekonomisi üzerindeki olumsuz etkilerinin sınırlandırılması amacıyla alınan tedbirlere ek yeni önlemler açıkladı. Aynı amaç doğrultusunda (i) DİBS piyasası likiditesinin desteklenmesine (ii) bankaların TL ve YP likidite yönetimlerinde esnekliğin artırılmasına (iii) reel sektöre kredi akışının kesintisiz devamının sağlanmasına, (iv) mal ve hizmet ihracatçısı firmaların KOBİ odaklı yaklaşımla geniş kapsamda desteklenmesine yönelik aşağıdaki ilave tedbirler alındı:

- 2020 yılı Para ve Kur Politikası metninde belirlenmiş limitler çerçevesinde yürütülen APİ portföyü doğrudan alım işlemleri önden yüklemeli olarak gerçekleştirilebilecek ve gerektiğinde söz konusu limitler piyasa koşullarına göre güncellenebilecektir.
- Geçici bir süre için, PY bankalara, İşsizlik Sigortası Fonu'ndan satın aldıkları DİBS'leri TCMB'ye satma veya PY sistemi kapsamında APİ çerçevesinde tanınan likidite imkânını belirli oranlar dâhilinde artırma olanakları sağlanacaktır. Söz konusu DİBS alımları, APİ portföyü için belirlenmiş olan limitlerin dışında değerlendirilecektir.
- TCMB bünyesinde gerçekleştirilen TL ve döviz işlemleri çerçevesinde Varlığa Dayalı Menkul Kıymet ile İpotek Teminatlı Menkul Kıymetlerin teminat havuzuna dâhil edilmesine karar verilmiştir.
- Reel sektöre kredi akışının kesintisiz sürmesi amacıyla yürürlüğe konulan hedefli ilave likidite imkânlarında limitler artırılabilecektir. Bu kapsamda ek olarak 6 ay vadeli döviz karşılığı TL swap ihaleleri düzenlenecek olup bu vadedeki ihalelerle ilgili bankalara bir hafta vadeli repo ihale faiz oranının 125 baz puan altında faiz oranı üzerinden ABD doları, euro veya altın karşılığı Türk lirası likidite sağlanacaktır.
- Mal ve hizmet ihracatçısı firmalara amacıyla TL cinsi ihracat ve döviz kazandırıcı hizmetler reeskont kredisi kullanılmasına karar verilmiştir. (i) Krediler için toplam 60 milyar TL limit belirlenmiştir, (ii) Limitin 20 milyar TL'si Türk Eximbank'a , 30 milyar TL'si kamu bankalarına, 10 milyar TL'si ise diğer bankalara tahsis edilmiştir

Hazine ve Maliye Bakanlığı Nisan-Haziran borçlanma stratejisini açıkladı

Hazine ve Maliye Bakanlığı Nisan-Haziran borçlanma stratejisini açıkladı. Borçlanma projeksiyonlarını artırdığı dikkat çekti. Buna göre Hazine Nisan ayında daha önce 21,2 milyar TL düzeyinde iç borçlanma öngörürken, dün açıklanan programda iç borçlanma projeksiyonunu 30 milyar TL'ye çektiği takip edildi.

TÜİK Şubat ayı dış ticaret verilerini açıkladı

Şubat ayında ihracat bir önceki yılın aynı ayına göre %2,3 oranında artış kaydederek 14,6 milyar dolar olurken, ithalat %9,8'lik yıllık artışla 17,6 milyar dolar'a ulaştı. Böylece daha önce Ticaret Bakanlığı tarafından açıklandığı üzere Şubat ayında dış ticaret açığı %72 oranında artarak 3 milyar dolar olarak gerçekleşti. Çekirdek denge ise (enerji ve altın hariç dış ticaret dengesi) yıllık olarak Şubat ayı itibarıyla 11,7 milyar dolarlık bir fazlayı işaret etti. Ticaret Bakanlığı'nın gelecek hafta Mart ayına ilişkin dış ticaret verilerini açıklayacak. Koronavirüs salgınının Mart ayı ile beraber ise AB ülkelerinde görülmeye başlaması ve ekonomi üzerindeki yıkıcı etkilerinin gündeme gelmesi ile beraber, özellikle ihracat tarafındaki etkilerini görmeyi bekleriz. Diğer taraftan yurtiçi ekonomik aktivitenin zayıflaması ve petrol fiyatlarında arz şoku çerçevesinde ithalat yükünde de hızlı düşüşler takip edilebilir. **Ayrıntılı rapor için [tıklayınız](#)**

- Şubat ayı dış ticaret verileri ile beraber ilgili aydaki cari işlemler açığının 1,3 milyar dolar olarak gerçekleşmesini bekliyoruz. Beklentimiz doğrultusunda bir gerçekleşme durumunda yıllık cari işlemler fazlası bir önceki ayki 6,5 milyar dolar seviyesinden 5,4 milyar dolar'a gerileyecek.
- Şubat ayı verileri sanayi üretimindeki yıllık yükselişin devamını işaret ediyor. Ara malları ithalatına bakıldığında (enerji ve altın hariç, Euro bazında) Şubat ayında %16 oranında oldukça yüksek yıllık artış dikkat çekiyor.

Şirket ve Sektör Haberleri

Aygaz – Şirketten gelen açıklamada, 05 Mart 2019 tarihli özel durum açıklamamızda; Bangladeş'te kurulu United Group ile Bangladeş pazarına yönelik olarak LPG temini, dolumu ve dağıtımı konularında faaliyette bulunmak üzere, eşit yönetim esaslarına dayalı bir ortaklık oluşturulması ("Ortak Girişim Şirketi") ve gerekli yatırımların yapılması amacıyla, United Enterprises & Co. Ltd. ile Şirketimiz arasında halihazırda LPG faaliyetleri için ön lisansa sahip olan ancak henüz faaliyete başlamayan bağlı ortaklığı United LPG Ltd. hisselerinin %50'sinin satın alınmasına ilişkin bir Hisse Devir Sözleşmesi ('Sözleşme') imzalandığı kamuya duyurulmuştur. Ortak Girişim Şirketi'nin faaliyetleri için gerekli izinlerin alınması dâhil belirlenen ön koşulların en geç 31 Mart 2020 tarihine kadar gerçekleşmesini öngören Sözleşme'deki bazı ön koşullar henüz tamamlanamamış olup, taraflar arasında Kapanış'ın en geç 31 Aralık 2020 tarihinde gerçekleşebilmesine imkân veren bir Sözleşme değişikliği imzalandığı bildirildi.

Çemtaş – Şirketten gelen açıklamada, yatırım teşvik belgesi kapsamında, yurtdışından satın alınan Mercedes üretim hattında ve mevcut denge çubuğu üretim hattında da MAN firması için denge çubuğu üretim denemeleri devam etmekte olduğu ve 2020 yılı ilk çeyreğinde üretime geçilmesi planlanmakta olduğu, ayrıca MAN firması için üretilecek denge çubuğu için 2020 yılı sonuna doğru üretim hattı montajının yapılması ve deneme üretimine başlanması planlanmakta olduğu bildirilmiş idi. 2020 yılı ilk çeyreğinde Mercedes hattında üretim denemeleri tamamlanmış ve Mercedes için numune üretimi yapılmış olup incelemeler sonucunda Mercedes firmasından ürün onayı alınmıştır. Covid-19 seyahat kısıtlamaları sonrasında Mercedes tarafından Çemtaş'a saha ziyareti yapılacaktır. Saha ziyaretinden sonra seri üretime geçilecektir. MAN firmasına üretilecek denge çubuğu için 2020 yılı sonuna doğru üretim hattı montajının yapılması ve deneme üretimine başlanması planlanması devam etmektedir.

Tofaş – Şirketten gelen açıklamada, Yeni Tip Koronavirüs (Covid-19) etkilerini azaltmaya yönelik alınan önlemler çerçevesinde, yurtdışından gerçekleşen tedarik ve teslimat süreçlerindeki aksamalar değerlendirilerek, 03 Nisan 2020 akşamı mesai bitiminden itibaren iki hafta süreyle ve 20 Nisan 2020 tarihine kadar Bursa fabrikasında üretim faaliyetlerine ara verilmesi kararlaştırıldığı bildirildi.

Ülker Bisküvi – Şirket daha önce yaptığı açıklamada şirketin ortağı bulunduğu G. New Inc.'e 60 milyon ABD Dolarına kadar sermaye avansı gönderilmesine karar verildiği açıklanmıştı. Şirketin ortağı bulunduğu G New Inc.'de 819.674.608 ABD Doları tutarında sermaye artışı 31 Mart 2020 'de gerçekleştirilmiş olup, Ülker Bisküvi 59.074.700 ABD Doları ile bu artışa katılmıştır. Sermaye artışı sonrasında Ülker Bisküvi'deki G New Inc'deki etkin ortaklık payı oranı %12,20'den %18,35'e çıkmıştır.

Teknik Analiz

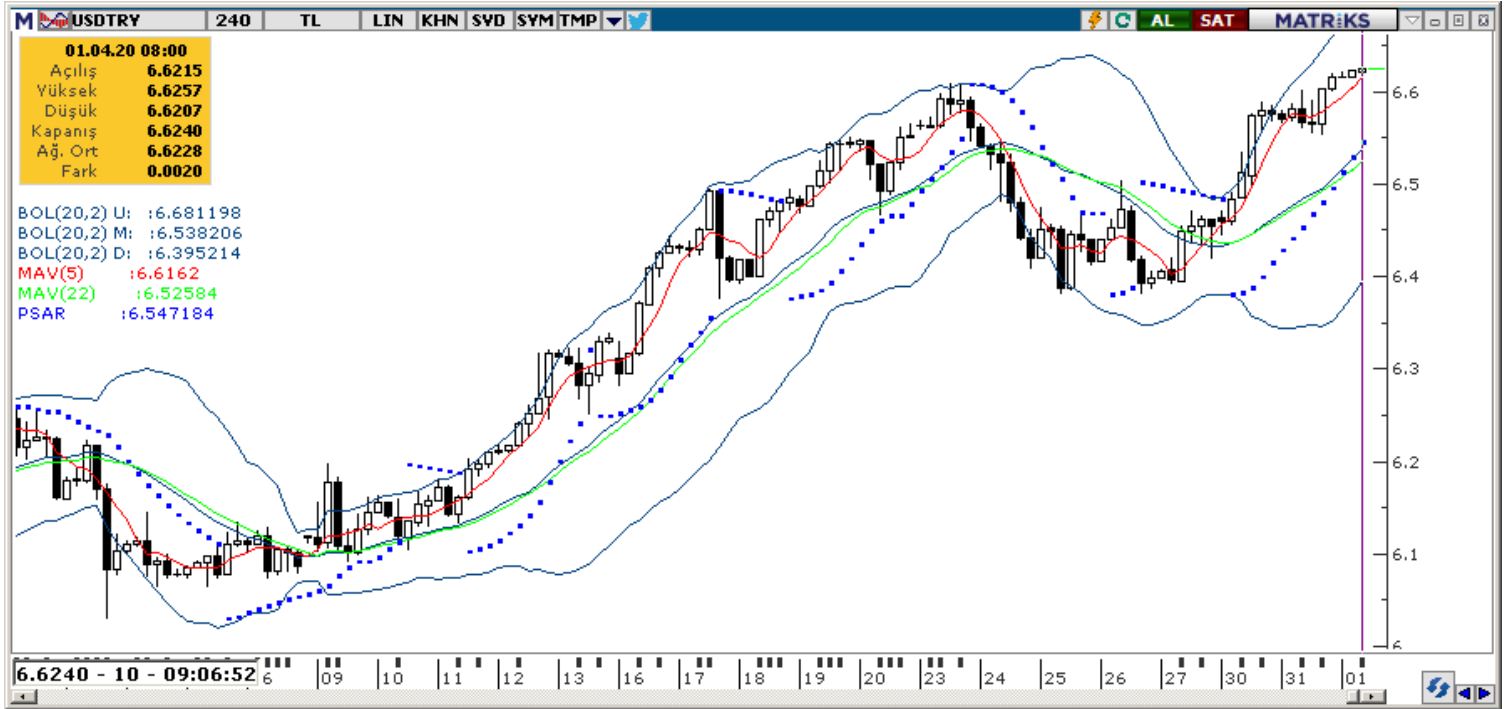
USD/TL

USDTRY'de dün 6,61 seviyelerine kadar yükseliş yaşandığı takip edilirken, bugün erken kotasyonlarda baskının devam ettiği ve 6,62 seviyelerinde işlemlerin geçtiği görülüyor. Gelişmekte olan ülke kurları ile karşılaştırmalarda TRY'nin dün olumsuz ayrıştığı takip edildi. Satışların bir kısmının TCMB'nin ek likidite önlemleri sonrasında gerçekleştiği takip edildi.

Sabah kotasyonlarındaki yükselişin ise GoÜ kurları çerçevesinde gerçekleştiği USDTRY'nin diğer rakip kurlara göre daha sınırlı bir artış kaydettiği görülüyor. Bugün gerek yurtiçi gerek yurtdışında gelecek veri akışı yakından takip edilecek. Yurtdışında PMI ve İTO enflasyon verileri izlenecek. Yurtdışında ise yine PMI verileri takip edilecekken, ABD'de ISM verilerini de piyasalarda oynaklık yaratması beklenebilir.

USDTRY 6,60 seviyesinin önemli bir noktayı işaret ettiğini yükselişin devam etmesi durumunda 6,65-70 seviyelerine gidişin görülebileceğini, diğer taraftan küresel risk iştahında oluşabilecek daha olumlu ve elverişli bir resim durumunda 6,50-55 seviyelerine tekrar dönüş yaşanabileceğini düşünüyoruz.

USD/TL



Piyasalara Genel Bakış

	Son Fiyat / Değer	Değişim				
		1 günlük	1 haftalık	1 aylık	6 aylık	YBB
Hisse senedi endeksleri						
Gelişmiş Piyasalar						
S&P	2,585	-%1.6	%5.6	-%12.5	-%12.1	-%20.0
DAX	9,936	%1.2	%2.4	-%16.4	-%19.0	-%25.0
FTSE	5,672	%1.9	%4.1	-%13.8	-%22.9	-%24.8
Nikkei	18,917	-%1.8	-%4.9	-%12.1	-%15.1	-%21.4
Gelişmekte olan Piyasalar						
Türkiye	89,644	%1.8	%0.4	-%15.4	-%13.7	-%21.7
Çin	2,750	%0.3	-%0.8	-%4.2	-%5.0	-%9.6
Hindistan	29,468	-%2.1	%1.1	-%24.6	-%24.7	-%30.0
Endonezya	4,539	%0.4	%15.8	-%16.4	-%25.7	-%27.6
Rusya	2,509	%3.1	%3.8	-%9.9	-%9.1	-%17.6
Brezilya	73,020	-%2.2	%4.7	-%29.9	-%29.8	-%36.9
Meksika	34,555	%1.0	%0.0	-%16.4	-%19.5	-%20.6
Güney Afrika	44,490	%2.5	%8.1	-%12.8	-%19.0	-%22.1
Oynaklık Endeksleri						
VIX	54	-%6.2	-%13.2	%33.5	%229.7	%288.5
EM VIX	52	-%4.5	-%11.3	%19.9	%169.5	%199.7
MOVE	84	-%7.5	-%24.5	-%23.5	%8.6	%43.9
Döviz Kurları (ABD dolarına karşı)						
Türkiye	6.6152	%0.6	%3.1	%5.9	%17.1	%11.2
Brezilya	5.2059	%0.2	%2.1	%16.4	%25.3	%29.2
Güney Afrika	17.8379	-%0.6	%1.8	%13.9	%17.8	%27.4
Çin	7.0825	-%0.3	%0.3	%1.3	-%0.9	%1.7
Hindistan	75.5425	%0.2	-%0.7	%4.7	%6.6	%5.8
Endonezya	16310	-%0.2	-%1.2	%13.9	%14.9	%17.6
CDS *						
Türkiye	468.9	a.d.	a.d.	197.0	84.4	186.8
Brezilya	266.0	-24.4	-54.4	131.8	128.4	166.4
Güney Afrika	418.6	-14.7	29.4	a.d.	225.2	255.3
Endonezya	210.4	a.d.	-53.4	116.0	a.d.	a.d.
Rusya	202.4	a.d.	a.d.	141.6	124.1	147.3
10 yıllık bono faizleri						
Türkiye	%13.6	0.0	0.3	0.6	0.0	1.3
Brezilya	%8.6	-0.9	0.0	a.d.	1.5	a.d.
Hindistan	%6.1	-0.1	-0.2	-0.2	-0.6	-0.4
Endonezya	%7.9	0.0	-0.5	1.0	0.6	0.9
10 yıllık Eurobond faizleri (USD)						
Türkiye	%8.4	-0.04	-0.30	1.78	1.67	1.29
Brezilya	%4.1	-0.08	-0.61	0.78	0.19	0.42
Güney Afrika	%6.7	-0.19	-0.41	2.98	2.64	2.89
Endonezya	%3.2	-0.09	-0.72	0.51	0.26	0.33
Emtia						
Ham Petrol - Brent USD/varil	22.74	-%0.1	-%16.2	-%55.0	-%62.6	-%65.5
Ham Petrol - WTI USD/varil	20.48	%1.9	-%14.7	-%54.2	-%62.1	-%66.5
Altın - USD / oz	1583.4	-%2.4	-%4.7	%1.1	%8.0	%4.0
Gümüş - USD / t oz.	14.156	%0.2	-%0.5	-%13.6	-%16.7	-%21.0
Commodity Bureau Index	370.2	-%0.3	-%1.0	-%6.3	-%4.5	-%7.8

* Değişim değerleri baz olarak ifade edilmiştir.

Kaynak: Bloomberg

Yatırım Merkezlerimiz

Genel Müdürlük

Nispetiye Cad. B-3 Blok Kat: 9 Akmerkez
Etiler - İSTANBUL
0 212 355 46 46

Adana

Cemal Paşa Mah. Gazipaşa Bul.
Cemal Uğurlu Apt. Kat: 1 D: 4 ADANA

(0 322) 457 77 55

Ankara

Remzi Oğuz Arık Mah. Tunalı Hilmi Cad.
Yaprak Apt. No: 94 Kat: 2 D: 9
Kavaklıdere Çankaya - ANKARA

(0 312) 435 18 36

Antalya

Şirinyalı Mah. İsmet Gökşen Cad. Özden
Apt. No:82/6 Muratpaşa - ANTALYA

(0 242) 248 45 20

Bakırköy

İstanbul Cad. Bakırköy İş Merkezi No:
6 Kat: 4 D: 14 Bakırköy - İSTANBUL

(0 212) 570 52 59

Bursa

Muradiye Mah. Çekirge Cad. Koçer Apt.
No: 49 Kat: 2 D: 4 Osmangazi - BURSA

(0 224) 225 64 10

Denizli

Urban İş Merkezi 2. Ticari Yol Daire 26
Kat: 6 Bayramyeri - DENİZLİ

(0 258) 265 87 85

Erenköy

Bağdat Cad. Çubukçu Apt. No: 333
Kat: 2 D: 4 Kadıköy - İSTANBUL

(0 216) 348 82 82

Gaziantep

İncilipinar Mah. Gazimuhtarpaşa Bul.
Kepkepzade Park İş Merkezi B Blok No:
18 Kat: 1 D: 5 GAZİANTEP

(0 342) 232 35 35

Girne

Şehit Necati Gürkaya Mevkii Çağdaş Apt.
Kat: 1 D: 1 Girne - KKTC

(0 392) 815 14 54-55-56

İzmir

Şair Eşref Bul. Ragıp Şanlı İş Merkezi
No: 6 Kat: 3 D: 306 Çankaya - İZMİR

(0 232) 445 01 61

İzmit

Hürriyet Cad. Kaya İşhanı No: 39/5 İzmit -
KOCAELİ

(0 262) 323 11 33

İzmit İrtibat

Ömerağa Mah. Alemdar Cad. İ. Kolaylı
Apt. No: 8 Kat: 2 İzmit KOCAELİ

(0 262) 260 01 01

Karadeniz Ereğli

Murtaza Mah. Hamamüstü Sok. İ. Esat
Taneri İş Merkezi No: 19 Kat: 2
Karadeniz Ereğli - ZONGULDAK

(0 372) 316 40 50

Kartal

Üsküdar Cad. Cevat Kayacan Apt. No:
26 Kat: 4 D: 8 Kartal - İSTANBUL

(0 216) 306 22 71 - 306 22 06

Kayseri

Cumhuriyet Mah. Turan Cad. Turan Plaza
Apt. No:8 Kat:2 D:5 Melikgazi / KAYSERİ

(0 352) 221 08 68 - 222 82 51

Mersin

Çankaya Mah. Bahri Ok İş Merkezi B
Blok No: 78 MERSİN

(0 324) 238 11 89

Marmaris İrtibat Bürosu

Kemeraltı Mah. Orgeneral Mustafa
Muğlalı Cad. Güven Apt. No: 22 D: 2
Marmaris / MUĞLA

(0 252) 321 08 00

Akatlar İrtibat Bürosu

Akat Mahallesi Meydan Caddesi B Blok
No: 14 (Eski No D:10) Beşiktaş-İSTANBUL

(0 212) 355 4646

Uyarı Notu

Bu raporda yer alan yatırım bilgi, yorum ve tavsiyeleri, yorum ve tavsiyede bulunanların kişisel görüşlerine dayanmakta olup finansal bilgi ve genel yatırım tavsiyesi kapsamında hazırlanmıştır ve hiçbir şekilde yatırım danışmanlığı kapsamında değildir. Yatırım danışmanlığı hizmeti; yetkili kuruluşlar tarafından kişilerin risk ve getiri tercihleri dikkate alınarak kişiye özel sunulmaktadır. Burada yer alan yorum ve tavsiyeler ise genel niteliktedir. Bu tavsiyeler, mali durumunuz ile risk ve getiri tercihlerinize uygun olmayabilir. Bu nedenle, sadece burada yer alan bilgilere dayanarak yatırım kararı verilmesi beklentilerinize uygun sonuçlar doğurmayabilir.

Yatırım Danışmanlığı hizmeti talep edilmesi halinde; yatırımcının Tacirler Yatırım Menkul Değerler A.Ş. ile Yatırım Danışmanlığı sözleşmesi imzalamış olması, Yerindelik Testi'ni tamamlamış ve risk grubunun belirlemiş olması zorunludur.

Bu raporda yer alan her türlü bilgi, yorum ve tavsiye uygunluk testi ile tespit edilecek risk grubunuz ve getiri beklentiniz ile uyumlu olmayabilir. Dolayısıyla, uygunluk testi neticesinde risk grubunuz tespit edilmeden sadece burada yer alan bilgilere dayanılarak yatırım kararı verilmesi amaç, bilgi ve tecrübenize uygun sonuçlar doğurmayabilir.

Bu rapor herhangi bir sürede belirli bir getirinin sağlanacağına dair bir taahhüt içermemekte olup, zaman içerisinde piyasa koşullarında meydana gelen değişiklikler nedeniyle yorum ve tavsiyelerde değişiklikler söz konusu olabilir. Bu raporda bahsedilen yatırım araçlarının fiyatları ve değerleri yatırımcıların menfaatlerine aykırı olarak hareket edebilir ve netice itibarıyla yatırımcılar anaparalarını kaybetme riski ile karşı karşıya kalabilirler. Bu raporda yer alan geçmiş performans verileri gelecekte elde edilecek sonuçların bir garantisi olarak kabul edilemez.

Bu raporda yer alan tüm bilgiler ve görüşler yatırımcıları bilgilendirmek amacıyla, Tacirler Yatırım Menkul Değerler A.Ş. tarafından güncel ve güvenilir kaynaklardan temin edilmiş olmakla beraber, Tacirler Yatırım Menkul Değerler A.Ş. söz konusu bilgilerin doğru ve tam olduğunu taahhüt etmemektedir. Raporlardaki yorumlardan, bilgilerin tam veya doğru olmaması ve/veya güncellenme nedeniyle doğabilecek maddi ve manevi zararlardan Tacirler Yatırım Menkul Değerler A.Ş. ve çalışanları sorumlu tutulamaz.

Bu rapor, sadece gönderildiği kişilerin kullanımı içindir. Bu raporun tümü veya bir kısmı Tacirler Yatırım Menkul Değerler A.Ş.'nin yazılı izni olmadan çoğaltılamaz, yayınlanamaz veya üçüncü kişilere gösterilemez, ticari amaçla kullanılamaz. Aksi halde, Tacirler Yatırım Menkul Değerler A.Ş. uğramış olduğu bütün zarar ve ziyanı talep etme hakkını saklı tutar.