

### Piyasa Yorumu

Küresel piyasalarda dün karışık bir seyir izlendi. Avrupa borsaları günü karışık bir seyirle tamamlarken, ABD borsalarının satıcılı seyrettiği izlendi. Bu akşamdan itibaren başlayacak olan ve FOMC üyelerinin kamuya açık yorum yapmayacakları sessiz dönem öncesinde Fed başkanlarından şahin açıklamalar gelmeye devam ederken, üyelerin bu yıl en az üç faiz artırımının neredeyse kesin olduğuna ve gerekli olması durumunda daha fazla artırımına gidilebileceğine yönelik açıklamalarda buldukları gözlemlendi. Asya seansında açıklanan verilere göre Çin'de ticaret fazlası Aralık ayında 73,95 milyar dolarlık beklentinin üzerine çıkarak 94,46 milyar dolar olarak gerçekleşti ve rekor düzeye ulaştı. Bu sabah saatlerinde Asya'da endekslerin zayıf seyrettiği takip ediliyor. Güney Kore Merkez Bankası'nın gösterge faiz oranını 25 baz puan yükselterek yüzde 1,25'e çekmesinin ardından Güney Kore Kospi endeksi %1'in üzerinde gerilerken, diğer Asya endekslerinde de satıcılı bir seyrin ön plana çıktığı gözleniyor.

BIST100 endeksi, dün sabah seans açılışıyla yukarı yönlü seyir izlerken, öğleden sonra gerçekleşen kısmi geri çekilmenin ardından günü hafif bir yükselişle 2.070,65 puan seviyesinden tamamladı. Kur tarafında volatiliteler devam ederken, endekste 2.086 puan seviyesine kadar yükselişler gözlemlenildi. Bugün yukarı yönlü hareketlerde ilk olarak dün gün içi en yüksek 2.086,96 puan seviyesini ve hareketin devam etmesi durumunda ise 2.100 puan direnç seviyesini takip edeceğiz. Olası aşağı yönlü hareketlerde ise ilk olarak 2.070 puan seviyesinin üzerinde kalıcılığın sağlanıp sağlanmadığını takip edeceğiz. 2.070 puan seviyesinde kalıcılığın sağlanamaması durumunda ise ana direnç noktamız 2.035 puan seviyesi. Ana destek puan seviyelerine yakınsamaların alım fırsatı oluşturabileceğini düşünüyoruz.

### Ekonomi ve Politika Haberleri

- Saat 10:00'da Ocak Piyasa Katılımcıları Anketi sonuçları açıklanacak.
- Saat 10:00'da Aralık Konut Satış İstatistikleri açıklanacak.
- Sanayi üretimi Kasım'da yıllık %14,7 artış kaydetti.
- 31 Aralık – 7 Ocak haftasında hisse senedi ve tahvil piyasasında net yabancı çıkışı gerçekleşti.

### Şirket ve Sektör Haberleri

- ARCLK, SAHOL** – Pay alım/satım bildirimi hk.
- BASCM**– Sermaye artırım/azaltımı hk.
- MAVI** – BIST Sürdürülebilirlik Endeksi hk.
- PARSN** – Yeni yatırım hk.
- PGSUS** – 2021 Aralık ayı trafik verileri hk.
- AKBNK, ARCLK, YKBNK, TOASO** – 4Ç21 Beklenen bilanço tarihi hk.

### Piyasa gündemi ve veri takvimi

<b>14 Ocak</b>	Aralık Konut Satış verileri Ocak Piyasa Katılımcıları Anketi
<b>17 Ocak</b>	Kasım Kısa Vadeli Dış Borç İstatistikleri Aralık Merkezi Yönetim Bütçe gerçekleştirmeleri
<b>18 Ocak</b>	Kasım Konut Fiyat Endeksi
<b>20 Ocak</b>	Para Politikası Toplantı Kararı Haftalık Yabancı Portföy Hareketleri (7 - 14 Ocak) Haftalık Para & Banka İstatistikleri (7 - 14 Ocak)

	Kapanış	% değişim	
		1 gün	1 hafta
<b>Hisse senedi piyasası</b>			
BIST-100	2.071	%0,3	%3,1
BIST-30	2.309	%0,5	%4,0
Banka	1.706	-%0,3	%4,6
Sanayi	3.750	%0,5	%2,8
Hizmet	1.500	%0,1	%2,7

	Kapanış	1 hafta	1 ay
<b>Tahvil ve para piyasaları</b>			
Interbank gecelik faizi	15,50	15,50	15,50
AOFM	14,00	14,00	13,94
2 yıllık bono faizi	23,65	10,10	12,34
10 yıllık bono faizi	24,03	24,34	15,70

	Kapanış	1 hafta	1 ay
<b>Kur</b>			
USD/TL	13,54	-%0,7	-%5,0
EUR/TL	15,52	%0,7	-%3,4
Döviz sepeti (0.5USD+0.5EUR)	14,53	%0,0	-%4,2

### Hisse senedi piyasası değerlendirme istatistikleri

Piyasa değeri *	156	151	151
Ortalama işlem hacmi *	3,29	3,06	3,23
* milyar ABD doları			

	2019T	2020T	2021T
<b>BIST-100</b>			
F/K	8,9x	5,7x	4,8x
PD/DD	1,00x	1,10x	0,96x
PD/DD (Banka)	0,63x	0,05x	0,41x
FD/Satışlar	0,87x	0,85x	0,77x
FD/FAVÖK	5,9x	4,9x	4,3x
Kar büyümesi	-%9,0	%186,0	%17,6
Özsermaye karlılığı	%12,0	%17,5	%16,0
Temettü verimi	%3,3	%4,8	%5,8

Kaynak: Bloomberg, Tacirler Yatırım

### İletişim:

**Yurtiçi Satış Operasyon**  
[destek@tacirler.com.tr](mailto:destek@tacirler.com.tr)  
+90 212 355 4646

## Ekonomi ve Politika Haberleri

### Saat 10:00'da Ocak Piyasa Katılımcıları Anketi sonuçları açıklanacak

Aralık ayı anket sonuçlarında yılsonu TÜFE tahmini %19,31 seviyesinden %23,85'e revize edildi. 12 ve 24 aylık TÜFE beklentilerine baktığımızda da aynı tablo ile karşılaşıyoruz. Bir önceki anket döneminde sırasıyla %15,61 ve %11,76 olarak verilen ortalama tahminlerin, %21,39 ve %14,41 seviyesine yükseltildiği takip edildi.

- Diğer taraftan Aralık 2021 enflasyon gerçekleştirmelerinin beklentilerin ötesinde bir yükseliş kaydetmesi ile beraber tahminlerin yukarı yönlü revizyonunun hızlanarak sürmesi beklenebilir.
- Anket sonuçları aynı zamanda piyasa katılımcılarının politika faizinde belirli vadelerdeki bekleyişlerini de veriyor. PPK'nın bir sonraki toplantısı 20 Ocak'ta gerçekleştirilecek.

### Saat 10:00'da Aralık Konut Satış İstatistikleri açıklanacak

Konut satışları Kasım ayında toplam 178.814 adet olurken; aylık bazda %30, yıllık bazda ise %59 oranında güçlü bir yükseliş kaydetmişti. Bir önceki yılın aynı döneminde toplam 112.483 adet konut satılmıştı. 12 aylık toplam konut satışları ise Kasım ayında aylık bazda %5 oranında artış kaydederken, yıllık bazda ise %14'lük bir düşüşü işaret etmişti.

### Sanayi üretimi Kasım'da yıllık %14,7 artış kaydetti

Sanayi üretimi Kasım ayında %14,7 oranında yıllık artış kaydederken, çalışma işgünü sayısının bir önceki yılına göre daha fazla olması sebebiyle takvim etkisinden arındırılmış sanayi üretimi artışının %11,4 olduğu görüldü. Mevsim ve takvim etkilerinden arındırılmış sanayi üretimi de yine güçlü bir artış kaydederek bir önceki aya göre %3,3 yükseliş gösterdi. Yılbaşından beri çeyrek dönemli ortalamalara bakıldığında yıllık artışlar sırasıyla 1Ç'de %11,3 ve 2Ç'de %40,4, 3Ç'de %9 olarak gerçekleşmişti. Yılın son çeyreğinde ise ortalamaların artışın yüksek kalmaya devam ettiğini ve 2021 GSYİH artışının %10'un bir miktar üzerinde olacağını onayladığını görüyoruz.

- Aralık ayı dış ticaret verileri sanayi üretimi tahminleri açısından da önemli bir ışık tutuyor. Ara malları ithalatının (enerji ve altın hariç, Euro bazında) Aralık ayında %47,5 oranında yüksek yıllık artış kaydetti. Ek olarak İSO/Markit PMI verisinin 52,1 seviyesinde yatay kaldığını takip ettik. Öncü göstergeler halen sanayi üretiminin güçlü kalmaya devam ettiğini gösteriyor.
- TL tarafındaki değer kaybı, tahvil faizlerindeki yükseliş, CDS risk primlerindeki artış, yabancı portföy çıkışlarının hızlanması ve enflasyondaki yükseliş çerçevesinde, faiz indirimlerine rağmen finansal koşullarda sıkılaşma ve dolayısıyla büyüme üzerinde olumsuz etkinin yükseldiğini görüyoruz. Diğer taraftan son dönemde alınan önlemler ile kurdaki değer kaybının bir miktarının geri alınması, reel ücret seviyelerinde yükseliş, maliye politikalarına ilişkin gevşeme beklentileri ile kredi genişlemesinin artırılması yönünde çaba verileceğine ilişkin söylemler çerçevesinde özel tüketim harcamalarında yükselişlerin olabileceğini düşünüyoruz. Bu noktada büyük bir ihtimalle çift haneli büyüme seviyelerinde kapatacağımız 2021 yılı sonrasında, %3 olan 2022 büyüme beklentimiz üzerinde yukarı yönlü baskılar bulunduğunu belirtmek gerekir.

Ayrıntılı rapor için [tıklayınız.](#)

### 31 Aralık – 7 Ocak haftasında hisse senedi ve tahvil piyasasında net yabancı çıkışı gerçekleşti

31 Aralık – 7 Ocak haftasında hisse senedi ve tahvil piyasasında net yabancı çıkışı gerçekleşti. Buna göre söz konusu hafta içerisinde hisse senedi piyasasında 143 milyon dolar, tahvil piyasasında ise repo işlemleri hariç 71,6 milyon dolarlık net yabancı satışı görüldü.

- Son bir sene içerisinde ise hisse senedi piyasasında toplam 1,86 milyar dolarlık bir yabancı çıkışı olurken, tahvil piyasasında ise repo işlemleri hariç toplam 471 milyar dolarlık bir yabancı girişi yaşandı.

31 Aralık – 7 Ocak haftasında yerleşiklerin DTH'ları 2,16 milyar dolar düşüş kaydetti (altın hariç, parite etkisinden arındırılmış rakamlar). Kurumlar DTH'ları parite etkisinden arındırılmış olarak 1,12 milyar dolar gerilerken, hanehalkı DTH'larında ise 1,04 milyar dolarlık bir düşüş gözlemlendi. Aynı hafta içinde kıymetli maden mevduat hesaplarında ise önemli bir değişimin yaşanmadığı gözlemlendi (-0,04 milyar dolar).

- Özetle, 31 Aralık – 7 Ocak haftası içerisinde yerleşiklerin altın dahil DTH hesaplarında fiyat etkisinden arındırılmış olarak toplam 2,2 milyar dolarlık bir düşüş yaşandı.

## Şirket ve Sektör Haberleri

**BASCM** – SPK, şirketin 131.5 milyon TL olan mevcut sermayesini bedelli olarak 300 milyon TL artırarak 431.5 milyon TL'ye çıkarılmasına ilişkin ihraç başvurusunu onayladı.

**MAVI** – Şirket, BIST Sürdürülebilirlik Endeksi'nde yer almaya hak kazandığını açıkladı.

**PARSN** – Bağlı ortaklık Omtaş Otomotiv, Grup toplam harcaması 11 milyon Euro tutarında gerçekleştirileceği hesaplanan 5 bin Ton dövme kapasiteli yeni "Otomatik Dövme ve Transfer Hattı" yatırımı makine sözleşmesini 12 Ocak 2022 itibarıyla imzalamış olup; tüm yatırımın 2023 yılı içerisinde tamamlanması planlanmaktadır.

**PGSUS** – 2021 Aralık ayı trafik verileri hk. Pegasus, Aralık 2021'de toplam yolcu sayısı yıllık bazda %79 artış göstererek 1,7 milyon yolcuya ulaştı. Toplam yolcu sayısının 0,91 milyonu uluslararası, 0,79 milyonu yurtiçi uçuşlardan oluşmaktadır.

Yolcu Sayısı (mn)	Ara-21	Ara-20	Ara-19	2021/2020	2021/2019	2021	2020	2019	2021/2020	2021/2019
				Δ y/y	Δ y/y				Δ y/y	Δ y/y
<b>Toplam</b>	<b>1,70</b>	<b>0,95</b>	<b>2,46</b>	<b>79%</b>	<b>-31%</b>	<b>20,2</b>	<b>14,71</b>	<b>30,76</b>	<b>37%</b>	<b>-34%</b>
Yurtdışı	0,91	0,39	1,11	133%	-18%	8,16	5,12	14,67	59%	-44%
Yurtiçi	0,79	0,57	1,34	39%	-41%	11,99	9,6	16,09	25%	-25%
<b>Konma Sayısı (bin)</b>										
<b>Toplam</b>	<b>11,8</b>	<b>6,9</b>	<b>15,1</b>	<b>71%</b>	<b>-22%</b>	<b>138,4</b>	<b>99,3</b>	<b>187,3</b>	<b>39%</b>	<b>-26%</b>

Kaynak: Şirket Verisi, Tacirler Yatırım

**TUCLK** – Şirket, %100 iştiraki Eurasia International LTD'yi 4.75 milyon USD bedelle satmıştır.

### Tablo: Pay alım/satımları

Alıcı	Satıcı	Şirket	Türü	Lot	İşlem Fiyatı (TL)	İşlem sonrası sermaye içindeki payı
SAHOL		SAHOL	Geri alım	570.000	15.08 - 15.18	0.63%
ARCLK		ARCLK	Geri alım	50.000	51.80 - 53.50	5.47%

Kaynak: Şirket Verisi, Tacirler Yatırım

### Tablo: Beklenen bilanço açıklama takvimi

Şirket	Açıklama Tarihi
AKBNK	01-Şub-22
ARCLK	26-Oca-22
YKBNK	03-Şub-22
TOASO	03-Şub-22

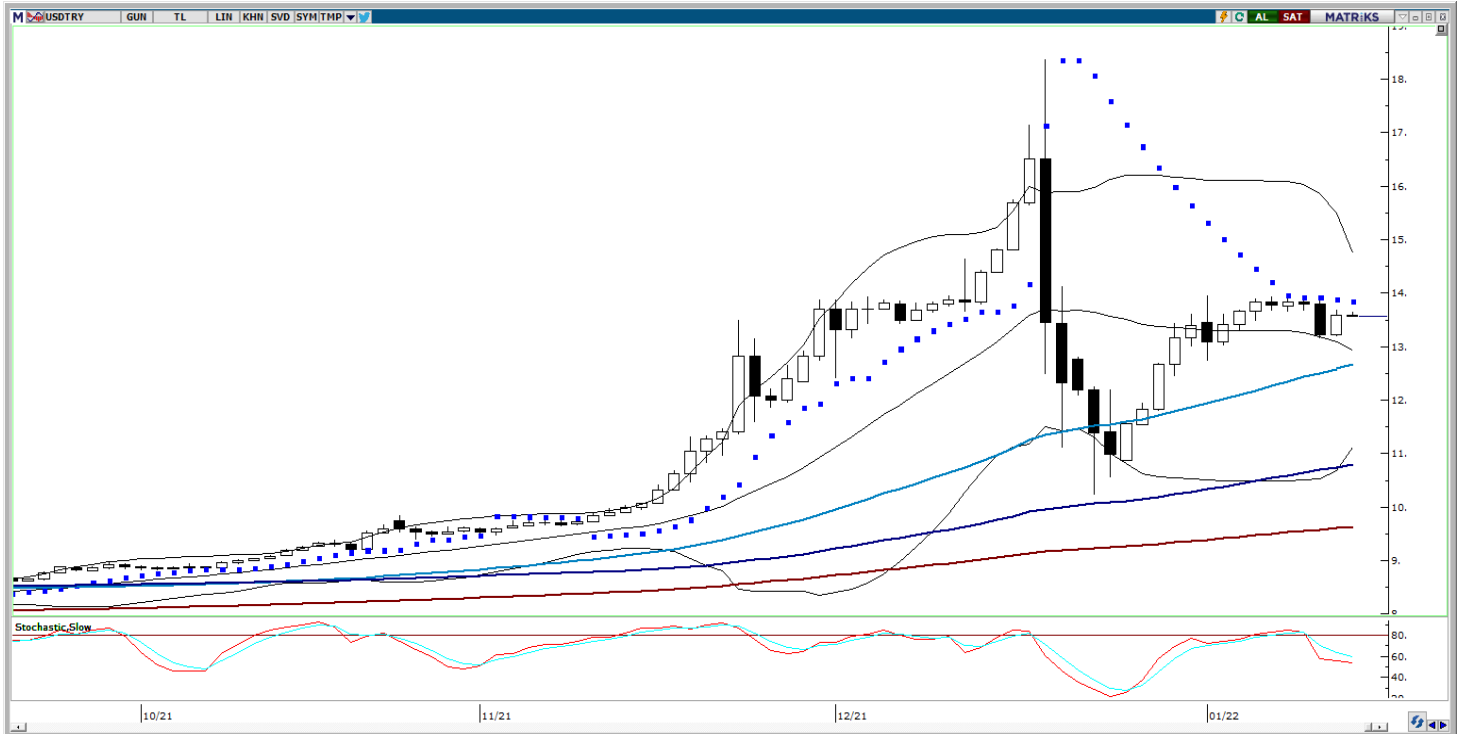
## Teknik Analiz

### USD/TRY

Dolar endeksinde devam eden zayıf seyre rağmen dün gelişmekte olan ülke para birimlerinde satıcı bir resmin ön plana çıktığı, Türk lirasının ise dolar karşısında %2,25'lik değer kaybı ile en zayıf performans gösteren gelişen ülke para birimi konumunda yer alarak olumsuz ayrıştığı takip edildi. Bununla birlikte USDTRY günü 13,59 civarından yükselişle tamamladı. Türkiye 5 yıllık CDS primi 545,40 baz puana inerken, 10 yıllık tahvil faizi ise %24,03'e geriledi.

Bu sabah saatlerinde görece zayıf seyrini sürdüren dolar endeksi 94,67 seviyesine hareket ederken, ABD 10 yıllık tahvil faizi ise %1,7230 seviyesinde işlem görüyor. USDTRY paritesi ise 13,58 seviyesinde yatay. Kurda 13,95, 14,45 ve 14,85 seviyelerini kısa vadeli direnç seviyeleri olarak takip etmeye devam ediyoruz. Bugün itibarıyla 12,90 seviyesinden gelen 20 günlük hareketli ortalama kısa vadeli destek konumunda yer alırken, bu seviyenin altında 12,65 seviyesinden geçen 50 günlük ortalama ve 10,80 seviyesine denk gelen 100 günlük ortalama bir sonraki destek bölgeleri olarak karşımıza çıkıyor.

### USD/TRY



## EUR/USD

Dün zayıf seyrini sürdüren dolar endeksi gün içerisinde 94,66 seviyesine kadar gerilemesinin ardından günü 94,79 seviyesinden düşüşle kapattı ve düşüşünü üçüncü güne taşıdı. Bununla birlikte yükseliş eğilimini koruyan EURUSD paritesi ise 1,1482 seviyesine kadar ulaşarak son iki ayın yeni zirvesini test etti ve günü 1,1452 seviyesinden kapattı.

Aşağıda EURUSD paritesinin haftalık grafiği yer alıyor. Grafik üzerinden de görebileceğiniz gibi parite Mayıs 2021'den bu yana bir düşüş kanalı içerisinde hareket ediyor ve dünkü sert yükseliş hareketi ile birlikte kanal direncine kadar yükselmiş durumda. Paritede önümüzdeki döneme ilişkin yön açısından söz konusu kanalın yukarı yönlü kırılıp kırılmayacağını takip edeceğiz. Kan direnci, yani kanalın üst çizgisi mevcut durumda 1,1460 seviyesinden geçiyor. Paritenin bu haftayı bu seviye üzerinde kapatması durumunda haftalık grafikteki düşüş kanalı yukarı yönlü kırılacağından dolayı yükselişin 1,15 seviyesi üzerine doğru devam etmesi söz konusu olabilir. Böyle bir durumda 1,1510, 1,1565 ve 1,1585 dirençleri izlenecek. Ancak paritenin haftalık bazda 1,1460 üzerinde bir kapanış gerçekleştirememesi ve kanalı yukarı yönlü kırma girişiminin başarısız olması durumunda ise yeniden 1,13'lü seviyelere doğru bir gerileme yaşanması ve mevcut kazançların silinmesi beklenebilir.

## EUR/USD



## XAU/USD

Dün son dönemdeki kazançlarının bir kısmını geri veren ons altın, günü düşüşle kapattı. Akşam saatlerine doğru 1812,24\$ seviyesine kadar inen ons altın, günü 1822\$ seviyesinden tamamladı.

Ons altında 1850\$ direncini yakından izlemeye devam ediyor. Bu direncin aşılabilmesi durumunda yükselişlerin sınırlı kalmaya devam etmesi ve önümüzdeki dönemde yeniden 1800\$ altının hedef haline gelmesi söz konusu olabilir. Yukarıda 1850\$ direnci öncesinde 1830\$ direnci bulunurken, aşağıda ise 1815\$, 1808\$ ve 1800\$ desteklerini izliyoruz. Bir süredir bültenlerimizde ifade ettiğimiz gibi bu yıl en az 3 faiz artırımını yapması ve bilanço küçültmesine gitmesi beklenen Fed ile birlikte tahvil faizleri ve dolar endeksindeki yükseliş potansiyelinin korunduğu görüşündeyiz. Kısa vadeli görünümde getiriler ve dolar endeksindeki zayıflık değerli metalleri destekliyor olsa da önümüzdeki dönemde global faiz hadlerinde ve dolarda yaşanabilecek ser yükselişlerin risk unsuru olarak ön plana çıkmaya devam ettiğini görmekteyiz.

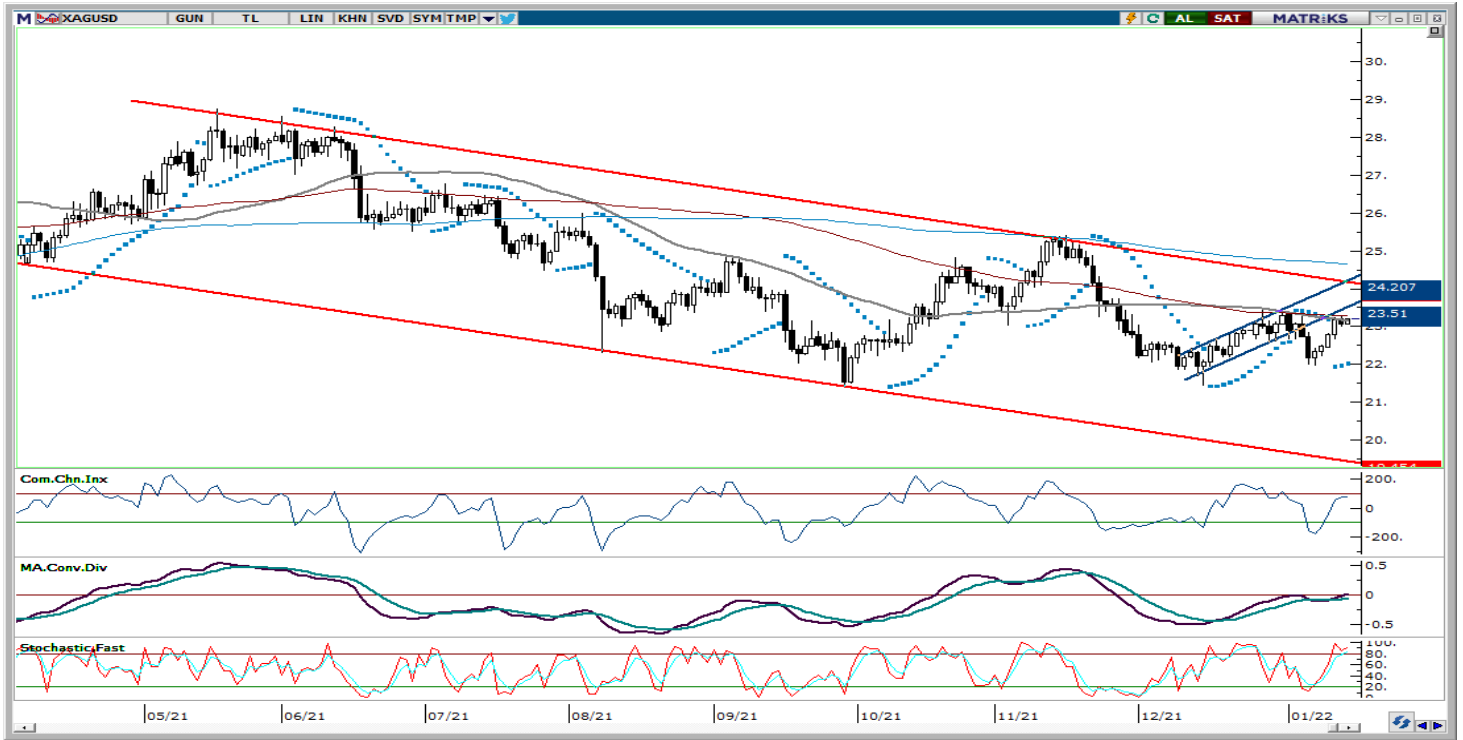
## XAU/USD



**XAG/USD**

Gümüş fiyatlarının dün 100 günlük hareketli ortalamadan gördüğü tepki satışı ile birlikte son dönemdeki kazançlarının bir kısmını sildiği takip edildi. Gün içerisinde 23\$ desteğine kadar geri çekilen gümüş, günü 23,07\$ seviyesinden düşüşle kapattı.

Gümüş fiyatları bu sabah saatleri itibariyle 100 günlük ortalaması yakınında hareket ediyor. Bugün itibariyle 23,30\$ seviyesinden geçen 100 günlük ortalama kısa vadeli direnç konumunda bulunuyor ve fiyatlarındaki yükselişin devamı açısından bu ortalamanın üzerinde bir günlük kapanış görmemiz önem arz ediyor. Gümüşün 100 günlük hareketli ortalamasını günlük kapanış bazında yukarı yönlü kırması, yani 23,30\$ üzerinde bir günlük kapanış gerçekleştirilmesi durumunda 23,55\$, 23,80\$ ve 24\$ dirençleri izlenecekken, bu ortalamanın aşlamaması durumunda aşağıda 23\$, 22,68\$ ve 22,35\$ destekleri takip edilecek.

**XAG/USD**



## Piyasalara Genel Bakış

	Son Fiyat / Değer	Değişim					YBB
		1 günlük	1 haftalık	1 aylık	6 aylık		
<b>Hisse senedi endeksleri</b>							
<b>Gelişmiş Piyasalar</b>							
S&P	4,659	-%1.4	-%0.8	%0.5	%6.5	-%2.2	
DAX	16,032	%0.1	-%0.1	%3.7	%1.5	%0.9	
FTSE	7,564	%0.2	%1.5	%4.8	%6.7	%2.4	
Nikkei	28,489	-%1.6	-%1.6	-%1.4	-%2.0	-%2.6	
<b>Gelişmekte olan Piyasalar</b>							
Türkiye	2,071	%0.3	%3.1	-%4.0	%51.4	%11.5	
Çin	3,555	-%0.6	-%1.3	-%3.5	%0.2	-%2.9	
Hindistan	61,235	-%0.3	%2.2	%5.1	%15.5	%4.9	
Endonezya	6,658	%0.1	-%0.6	%0.7	%11.4	%1.2	
Rusya	3,675	-%4.1	-%2.1	%1.5	-%4.1	-%3.0	
Brezilya	105,530	-%0.1	%3.9	-%1.2	-%17.8	%0.7	
Meksika	53,930	%0.0	%1.6	%5.2	%9.1	%1.2	
Güney Afrika	75,926	%0.1	%2.4	%6.1	%11.8	%3.0	
<b>Oynaklık Endeksleri</b>							
VIX	20	%15.3	%3.6	%0.0	%18.6	%47.4	
EM VIX	23	%13.7	%12.2	%10.1	%23.7	%35.2	
MOVE	75	-%4.2	-%5.2	%0.3	%22.7	%27.9	
<b>Döviz Kurları (ABD dolarına karşı)</b>							
Türkiye	13.5912	%2.3	-%1.9	-%1.7	%57.6	%128.4	
Brezilya	5.5289	%0.2	-%2.8	-%2.6	%7.1	%37.2	
Güney Afrika	15.4053	%0.6	-%2.1	-%3.9	%4.6	%10.0	
Çin	6.3598	%0.0	-%0.4	-%0.1	-%1.7	-%8.7	
Hindistan	73.885	%0.0	-%0.8	-%2.5	-%0.8	%3.5	
Endonezya	14295	-%0.2	-%0.7	-%0.3	-%1.2	%3.1	
<b>CDS *</b>							
Türkiye	545.2	-11.7	-26.5	27.5	155.5	263.1	
Brezilya	214.5	5.3	0.6	-7.1	38.2	114.9	
Güney Afrika	200.5	4.8	1.9	-17.1	0.6	37.1	
Endonezya	80.4	2.1	1.6	5.6	2.9	a.d.	
Rusya	159.9	25.4	35.4	54.1	73.0	104.7	
<b>10 yıllık bono faizleri</b>							
Türkiye	%24.0	-0.3	-0.3	2.4	6.7	11.8	
Brezilya	%11.3	0.0	-0.1	0.8	1.8	a.d.	
Hindistan	%6.6	0.0	0.0	0.2	0.4	0.0	
Endonezya	%6.4	0.0	0.0	0.1	-0.1	-0.7	
<b>10 yıllık Eurobond faizleri (USD)</b>							
Türkiye	%7.8	-0.15	-0.15	0.40	1.51	0.66	
Brezilya	%4.8	0.02	0.02	0.23	1.00	1.11	
Güney Afrika	%3.0	0.04	0.13	0.20	0.47	-0.83	
Endonezya	%2.5	0.02	0.15	0.25	0.35	-0.41	
<b>Emtia</b>							
Ham Petrol - Brent USD/varil	84.47	-%0.2	%3.0	%13.6	%10.4	%28.0	
Ham Petrol - WTI USD/varil	82.12	-%0.6	%3.3	%15.2	%9.1	%34.5	
Altın - USD / oz	1821.4	-%0.3	%1.8	%2.0	%0.6	%19.6	
Gümüş - USD / t oz.	23.162	-%0.2	%4.4	%3.9	-%11.3	%29.2	
Commodity Bureau Index	585.29	-%0.3	%0.6	%2.9	%4.7	%45.7	

\* Değişim değerleri baz olarak ifade edilmiştir.

Kaynak: Bloomberg

## Yatırım Merkezlerimiz

## Genel Müdürlük

Nispetiye Cad. B-3 Blok Kat: 9 Akmerkez Etiler - İSTANBUL  
0 212 355 46 46

<b>Adana</b>	Cemal Paşa Mah. Gazipaşa Bul. Cemal Uğurlu Apt. Kat: 1 D: 4	(0 322) 457 77 55
<b>Akatlar İrtibat Bürosu</b>	Akat Mahallesi Meydan Caddesi B Blok No: 16 D: 8 (Eski No D: 10) Beşiktaş	(0 212) 355 46 46
<b>Ankara</b>	Remzi Oğuz Arık Mah. Tunalı Hilmi Cad. Yaprak Apt. No: 94 Kat: 2 D: 9 Kavaklıdere Çankaya	(0 312) 435 18 36
<b>Ankara - Çukurambar İrtibat Bürosu</b>	Kızılırmak Mah.Ufuk Üniversitesi Cad. Next Level Loft Ofis No: 4/65 Kat: 24 Söğütözü Çankaya	(0 312) 909 87 70
<b>Antalya</b>	Şirinyalı Mah. İsmet Gökşen Cad. Özden Apt. No:82/6 Muratpaşa	(0 242) 248 45 20
<b>Bakırköy</b>	İstanbul Cad. Bakırköy İş Merkezi No: 6 Kat: 4 D: 14 Bakırköy	(0 212) 570 52 59
<b>Bodrum İrtibat Bürosu</b>	Konacık Mahallesi, Atatürk Bulvarı, Arbor-Abdullah Ünal Çabuk İş Merkezi No: 285/1-A6 Bodrum	(0 212) 355 46 46
<b>Bursa</b>	Muradiye Mah. Çekirge Cad. Koçer Apt. No: 49 Kat: 2 D: 4 Osmangazi	(0 224) 225 64 10
<b>Çankaya İrtibat Bürosu</b>	Çankaya Mahallesi Cinnah Caddesi Cinnah Apartmanı No: 55 D: 7-8 Çankaya / ANKARA	(0 212) 355 46 46
<b>Denizli</b>	Urban İş Merkezi 2. Ticari Yol Daire 26 Kat: 6 Bayramyeri	(0 258) 265 87 85
<b>Erenköy</b>	Bağdat Cad. Çubukçu Apt. No: 333 Kat: 2 D: 4 Kadıköy	(0 216) 348 82 82
<b>Gaziantep</b>	İncilipinar Mah. Gazimuhtarpaşa Bul. Kepkepzade Park İş Merkezi B Blok No: 18 Kat: 1 D: 5	(0 342) 232 35 35
<b>Girne</b>	Ziya Rızık Cad. Şehit Necati Gürkaya Sok. Kat: 1 D: 1 Girne - KKTC	(0 392) 815 14 54-55-56
<b>İzmir</b>	Şair Eşref Bul. Ragıp Şanlı İş Merkezi No: 6 Kat: 3 D: 306 Çankaya	(0 232) 445 01 61
<b>İzmir İrtibat Bürosu</b>	Şehit Nevres Bulvarı Eczacıbaşı Apartmanı No: 7 Kat: 2 Daire: 5 Pasaport Alsancak - Konak	(0 232) 241 24 50
<b>İzmit</b>	Hürriyet Cad. Kaya İşhanı No: 39/5 İzmit	(0 262) 323 11 33
<b>İzmit İrtibat Bürosu</b>	Ömerağa Mah. Alemdar Cad. İ. Kolaylı Apt. No: 8 Kat: 2 İzmit	(0 262) 260 01 01
<b>Karadeniz Ereğli</b>	Murtaza Mah. Hamamüstü Sok. İ. Esat Taneri İş Merkezi No: 19 Kat: 2 Karadeniz Ereğli	(0 372) 316 40 50
<b>Kartal</b>	Üsküdar Cad. Cevat Kayacan Apt. No: 26 Kat: 4 D: 8 Kartal	(0 216) 306 22 71 - 306 22 06
<b>Kayseri</b>	Cumhuriyet Mah. Turan Cad. Turan Plaza Apt. No: 8 Kat: 2 D: 5 Melikgazi	(0 352) 221 08 68 - 222 82 51
<b>Marmaris İrtibat Bürosu</b>	Kemeraltı Mah. Orgeneral Mustafa Muğlalı Cad. Güven Apt. No: 22 D: 2 Marmaris	(0 252) 321 08 00
<b>Merkez Şube</b>	Akat Mahallesi Meydan Caddesi B Blok No: 16 D: 7 (Eski No D: 9) Beşiktaş	(0 212) 355 46 46
<b>Mersin</b>	İnönü Mah. 1401 Sok. No:32 Pozcu Evo Kat:2 No:10-11 Yenişehir Mersin	(0 324) 238 11 89
<b>Trabzon İrtibat Bürosu</b>	Kemerkaya Mahallesi Halkevi Cad. Mandıralı İş Merkezi No: 4 Daire: 4 Ortahisar	(0 462) 432 24 50

## Uyarı Notu

Bu raporda yer alan yatırım bilgi, yorum ve tavsiyeleri, yorum ve tavsiyede bulunanların kişisel görüşlerine dayanmakta olup finansal bilgi ve genel yatırım tavsiyesi kapsamında hazırlanmıştır ve hiçbir şekilde yatırım danışmanlığı kapsamında değildir. Yatırım danışmanlığı hizmeti; yetkili kuruluşlar tarafından kişilerin risk ve getiri tercihleri dikkate alınarak kişiye özel sunulmaktadır. Burada yer alan yorum ve tavsiyeler ise genel niteliktedir. Bu tavsiyeler, mali durumunuz ile risk ve getiri tercihlerinize uygun olmayabilir. Bu nedenle, sadece burada yer alan bilgilere dayanarak yatırım kararı verilmesi beklentilerinize uygun sonuçlar doğurmayabilir.

Yatırım Danışmanlığı hizmeti talep edilmesi halinde; yatırımcının Tacirler Yatırım Menkul Değerler A.Ş. ile Yatırım Danışmanlığı sözleşmesi imzalamış olması, Yerindelik Testi'ni tamamlamış ve risk grubunun belirlemiş olması zorunludur.

Bu raporda yer alan her türlü bilgi, yorum ve tavsiye uygunluk testi ile tespit edilecek risk grubunuz ve getiri beklentiniz ile uyumlu olmayabilir. Dolayısıyla, uygunluk testi neticesinde risk grubunuz tespit edilmeden sadece burada yer alan bilgilere dayanılarak yatırım kararı verilmesi amaç, bilgi ve tecrübenize uygun sonuçlar doğurmayabilir.

Bu rapor herhangi bir sürede belirli bir getirinin sağlanacağına dair bir taahhüt içermemekte olup, zaman içerisinde piyasa koşullarında meydana gelen değişiklikler nedeniyle yorum ve tavsiyelerde değişiklikler söz konusu olabilir. Bu raporda bahsedilen yatırım araçlarının fiyatları ve değerleri yatırımcıların menfaatlerine aykırı olarak hareket edebilir ve netice itibarıyla yatırımcılar anaparalarını kaybetme riski ile karşı karşıya kalabilirler. Bu raporda yer alan geçmiş performans verileri gelecekte elde edilecek sonuçların bir garantisi olarak kabul edilemez.

Bu raporda yer alan tüm bilgiler ve görüşler yatırımcıları bilgilendirmek amacıyla, Tacirler Yatırım Menkul Değerler A.Ş. tarafından güncel ve güvenilir kaynaklardan temin edilmiş olmakla beraber, Tacirler Yatırım Menkul Değerler A.Ş. söz konusu bilgilerin doğru ve tam olduğunu taahhüt etmemektedir. Raporlardaki yorumlardan, bilgilerin tam veya doğru olmaması ve/veya güncellenme nedeniyle doğabilecek maddi ve manevi zararlardan Tacirler Yatırım Menkul Değerler A.Ş. ve çalışanları sorumlu tutulamaz.

Bu rapor, sadece gönderildiği kişilerin kullanımı içindir. Bu raporun tümü veya bir kısmı Tacirler Yatırım Menkul Değerler A.Ş.'nin yazılı izni olmadan çoğaltılamaz, yayınlanamaz veya üçüncü kişilere gösterilemez, ticari amaçla kullanılamaz. Aksi halde, Tacirler Yatırım Menkul Değerler A.Ş. uğramış olduğu bütün zarar ve ziyanı talep etme hakkını saklı tutar.