

### Piyasa Yorumu

Artan büyüme endişeleri paralelinde dün piyasalarda zayıf bir risk iştahı ön plana çıktı. ABD borsalarının dünkü kapanışta karışık bir seyir ortaya koyduğu, Avrupa borsalarının ise satıcı bir seyir izlediği takip edildi.

BIST100 endeksi dün sabah negatif açılış gerçekleştirdi ve öğleden sonra gelen sert satışlarla birlikte günü %2,57 düşüyle 2.390,98 puan seviyesinden kapattı. Kısa vadede takip ettiğimiz 2.400 destek seviyesinin kırılmasıyla endeks 2.361 puan seviyesine doğru yakınsama gerçekleştirdi. Dün endekste en yüksek 2.430,09, en düşük 2.361,77 puan seviyesi test edildi ve toplamda 45.5 milyar TL işlem hacmi gerçekleşti. Küresel tarafta ise Rusya-Ukrayna geriliminde artan jeopolitik riskler, yüksek enflasyon oranları, şahinleşen merkez bankası politikaları gibi faktörler endişeyi artırırken, hisse senedi piyasalarında satış baskısı oluşturmaya devam ediyor. Bugün olası yukarı yönlü hareketlerde ilk olarak 2.400 puan seviyesinde tutunmanın sağlanıp, sağlanamayacağını takip edeceğiz. 2.400 direnç seviyesi üzerinde tutunmanın sağlanması durumunda ise ilk direnç noktamız 2.430 puan seviyesi. Bugün olası aşağı yönlü hareketlerde ise 2.360 puan önemli destek konumundayken, bu seviyeden aşağı yönlü olası hareketin devam etmesi durumunda 2.310 – 2.330 destek aralığını takip edeceğiz.

### Ekonomi ve Politika Haberleri

- Saat 10:00'da Mart Sanayi Üretimi verileri açıklanacak.
- 29 Nisan – 6 Mayıs haftasına ilişkin yabancı portföy hareketleri ve para & banka istatistikleri açıklandı.

### Şirket ve Sektör Haberleri

- BRLSM, YEOTK** – Yeni iş ilişkisi hk.
- DARDL** – 2022 yılı beklentileri hk.
- HALKB** – 1Ç22 bilanço açıklaması hk.
- KORDS, QUAGR** – Yeni yatırım hk.
- MSCI Türkiye endeks değişiklikleri hk.
- THYAO** – Nisan 2022 trafik verileri hk.
- Pay alım/satım bildirimini
- Kar dağıtımını hk.

### Piyasa gündemi ve veri takvimi

|                 |  |
|-----------------|--|
| <b>13 Mayıs</b> | Mart Sanayi Üretimi verileri   |
| <b>16 Mayıs</b> | Mart Ödemeler Dengesi İstatistikleri<br>Nisan Merkezi Yönetim Bütçe gerçekleştirmeleri   |
| <b>17 Mayıs</b> | Nisan Konut Satış İstatistikleri   |
| <b>20 Mayıs</b> | Haftalık Yabancı Portföy Hareketleri (6 - 13 Mayıs)<br>Haftalık Yabancı Portföy Hareketleri (6 - 13 Mayıs)<br>Mayıs Tüketici Güven Endeksi |

|                              | Kapanış | % değişim |         |
|------------------------------|---------|-----------|---------|
|                              |         | 1 gün     | 1 hafta |
| <b>Hisse senedi piyasası</b> |         |           |         |
| BIST-100                     | 2.391   | -%2,6     | -%3,1   |
| BIST-30                      | 2.662   | -%2,7     | -%3,0   |
| Banka                        | 2.024   | -%1,8     | -%3,3   |
| Sanayi                       | 4.192   | -%2,9     | -%2,1   |
| Hizmet                       | 1.720   | -%1,5     | -%4,0   |

|                         | Kapanış | 1 hafta | 1 ay  |
|-------------------------|---------|---------|-------|
|                         |         |         |       |
| Interbank gecelik faizi | 15,50   | 15,50   | 15,50 |
| AOFM                    | 14,00   | 14,00   | 14,00 |
| 2 yıllık bono faizi     | 27,89   | 9,79    | 9,29  |
| 10 yıllık bono faizi    | 25,41   | 21,69   | 24,39 |

|                              | Kapanış | 1 hafta | 1 ay |
|------------------------------|---------|---------|------|
|                              |         |         |      |
| USD/TL                       | 15,35   | %3,5    | %4,7 |
| EUR/TL                       | 16,04   | %2,1    | %0,6 |
| Döviz sepeti (0.5USD+0.5EUR) | 15,69   | %2,8    | %2,7 |

### Hisse senedi piyasası değerlendirme istatistikleri

|                        |      |      |      |
|------------------------|------|------|------|
| Piyasa değeri *        | 159  | 169  | 170  |
| Ortalama işlem hacmi * | 3,37 | 3,13 | 3,57 |
| * milyar ABD doları    |      |      |      |

| BIST-100            | 2020  | 2021T  | 2022T |
|---------------------|-------|--------|-------|
| F/K                 | 12,3x | 4,3x   | 4,3x  |
| PD/DD               | 1,16x | 0,97x  | 0,83x |
| PD/DD (Banka)       | 0,57x | 0,40x  | 0,36x |
| FD/Satışlar         | 1,17x | 0,79x  | 0,68x |
| FD/FAVÖK            | 7,8x  | 4,5x   | 3,9x  |
| Kar büyümesi        | -%6,5 | %369,6 | -%0,7 |
| Özsermaye karlılığı | %9,5  | %25,3  | %18,2 |
| Temettü verimi      | %1,1  | %5,3   | %5,5  |

Kaynak: Bloomberg, Tacirler Yatırım

### İletişim:

**Yurtiçi Satış Operasyon**  
[destek@tacirler.com.tr](mailto:destek@tacirler.com.tr)  
+90 212 355 4646

## Ekonomi ve Politika Haberleri

### Saat 10:00'da Mart Sanayi Üretimi verileri açıklanacak

Sanayi üretimi Şubat ayında %13,3 oranında güçlü bir yıllık artış kaydederken, takvim etkisinden arındırılmış sanayi üretimi artışının da aynı oranda olduğu görüldü. Mevsim ve takvim etkilerinden arındırılmış sanayi üretimi ise Ocak ayında yaşanan %2,3 oranındaki daralma sonrasında (enerji arzı kesintileri önemli bir faktördü), oldukça hızlı bir iyileşme kaydedip %4,4 oranında artış kaydetmiş oldu.

- İSO/S&P Global PMI Mart ayında 49,4 olarak gerçekleşirken, bir önceki ayki 50,4 seviyesine göre önemli bir düşüş kaydetti. Mart ayı itibarıyla bir dönemdir devam eden aktivitedeki ılımlı geri çekilmenin daha hızlandığı izleniyor. Bu çerçevede Mart ayında, Şubat'ta yaşanan hızlı yükselişin aksine, sanayi üretiminin bir önceki aya göre daha zayıf bir yeri işaret etmesi beklenebilir.

### 29 Nisan – 6 Mayıs haftasına ilişkin yabancı portföy hareketleri ve para & banka istatistikleri açıklandı

29 Nisan – 6 Mayıs haftasında yabancı yatırımcılar net satıcı konumunda yer aldı. Buna göre söz konusu hafta içerisinde hisse senedi piyasasında 244 milyon dolar, tahvil piyasasında ise repo işlemleri hariç 75,8 milyon dolarlık bir yabancı çıkışı gözlemlendi. Yılbaşından bu yana bakıldığında hisse senedi piyasasında toplam 1,43 milyar dolar, tahvil piyasasında ise repo işlemleri hariç toplam 1,08 milyar dolarlık bir yabancı satışı olduğu takip ediliyor.

- Son bir sene içerisinde ise hisse senedi piyasasında toplam 1 milyar dolar, tahvil piyasasında ise repo işlemleri hariç toplam 621 milyon dolarlık bir yabancı çıkışı gerçekleşti.

29 Nisan – 6 Mayıs haftasında yerleşiklerin DTH'ları 1,37 milyar dolar yükseliş kaydetti (altın hariç, parite etkisinden arındırılmış rakamlar). Parite etkisinden arındırılmış olarak baktığımızda kurumlar DTH'ları 1,29 milyar dolar, hanehalkı DTH'ları ise 0,08 milyar dolarlık bir artış yaşadı. Aynı hafta içinde kıymetli maden mevduat hesaplarında 0,34 milyar dolarlık bir yükseliş gözlenirken, söz konusu yükselişin tamamına yakını hane halkı kıymetli maden hesaplarındaki artıştan kaynaklandı.

- Özetle, 29 Nisan – 6 Mayıs haftası içerisinde yerleşiklerin altın dahil DTH hesaplarında fiyat etkisinden arındırılmış olarak toplam 1,71 milyar dolarlık bir yükseliş yaşandı.

## Şirket ve Sektör Haberleri

**BRLSM** - Şirket ve bağlı ortaklığı Erde Mühendislik A.Ş. Akzirve Topkapı 29 Projesi kapsamında 209.2 milyon TL (KDV dahil) tutarında yeni sözleşme imzalamıştır.

**DARDL** – Şirket, 2022 yılına ilişkin beklentilerini açıkladı. Buna göre, yıllık satışlarda % 120 (+ - 10) oranında artış, %15 (+ - 2) oranında ise FAVÖK marjı öngörülmektedir.

**HALKB** – Şirket, 1Ç22 sonuçlarını 2.025mn TL net kar ile açıkladı. Açıklanan net kar rakamı piyasa beklentisi olan 2.000 TL ile uyumludur. Açıklanan net kar rakamı yıllık bazda %3331, çeyreksel bazda ise %57 oranında artış gösterdi.

**KORDS** – Şirket, Kordsa Türkiye İzmit tesislerinde HMLS Polyester iplik yatırımı yapılmasına karar verilmiştir. 2024 yılının üçüncü çeyreğinde devreye alınması öngörülen ve toplam 9,8 milyon USD olarak gerçekleşmesi beklenen yatırım, Kordsa Türkiye operasyonlarına 7.000 tonluk ilave HMLS polyester iplik kapasitesi sağlayacaktır.

**MSCI Türkiye endeks değişimleri açıklandı.** Sabancı Holding, Türk Hava Yolları MSCI Turkey endeksine dahil edildi. Söz konusu değişiklikler, 31 Mayıs kapanış tarihiyle geçerli olacaktır. Small Cap Türkiye Endeksine, ALARK, ISGYO, KZBGY, PENTA, VESBE dahil edilirken, ANSGR, BERA, SAHOL, TOASO, YKBNK ise endeksten çıkarıldı.

**QUAGR** – Şirket, ikinci yeni üretim hattını devreye aldığını ve yıllık kapasitesinin 26,0 m2'ye yükseldiğini açıkladı.

**THYAO**, - Şirket, Nisan 2022 dönemine ilişkin trafik sonuçlarını açıkladı. Nisan 2022'de toplam yolcu sayısı yıllık bazda %107,4 artışla 5 milyon kişiye ulaştı. Toplam yolcu sayısı, Ocak 2019'da gerçekleşen sayının %6 altındadır. Nisan ayı toplam yolcu sayısının 3.2 milyonu uluslararası, 1,8 milyonu yurtiçi uçuşlardan oluşmaktadır. Taşınan Kargo-Posta, Nisan 2019 döneminde 98.442 ton iken, 2022 yılının aynı döneminde %48,5'lik artışla 146.224 tona ulaşmıştır. Yıllık bazda ise %4,9 oranında azalış gerçekleşmiştir.

| THYAO                    | Nis.22           | Nis.21           | y/y           | Nis.19           | Apr-22/Apr-19,<br>% |
|--------------------------|------------------|------------------|---------------|------------------|---------------------|
| Yurt içi                 | 1.776.191        | 1.084.725        | 63,7%         | 2.503.584        | -29,1%              |
| Uluslararası             | 3.214.477        | 1.321.252        | 143,3%        | 3.414.337        | -5,9%               |
| <b>Toplam Yolcu (mn)</b> | <b>4.990.668</b> | <b>2.405.977</b> | <b>107,4%</b> | <b>5.917.921</b> | <b>-15,7%</b>       |
| Kargo (Ton)              | 146.224          | 153.798          | -4,9%         | 98.442           | 48,5%               |

Kaynak: Şirket Verisi, Tacirler Yatırım

**YEOTK** – Şirket, BARES projesi kapsamında 2. etap arazi üstü Güneş Enerjisi Santrali (GES) tesis edilerek tüm elektrik, inşaat ve mekanik işleri dahil olmak üzere anahtar teslim olarak kurulması (panel tedariki hariç) amacıyla sözleşme bedeli 8 milyon USD + KDV olan ek protokol imzalamıştır.

**Tablo:** Pay alım/satımları

| Alıcı         | Satıcı | Şirket | Türü      | Lot       | İşlem Fiyatı (TL) | İşlem sonrası sermaye içindeki payı |
|---------------|--------|--------|-----------|-----------|-------------------|-------------------------------------|
| SAHOL         |        | SAHOL  | Geri alım | 500.000   | 19,08             | 2%                                  |
| ARCLK         |        | ARCLK  | Geri alım | 1.145.045 | 69,8799           | 10%                                 |
| BOBET         |        | BOBET  | Geri alım | 208.250   | 4,82              | 2%                                  |
| GEDİK         |        | GEDİK  | Geri alım | 99.646    | 8,575             | 1%                                  |
| NATEN         |        | NATEN  | Geri alım | 17.000    | 61,00             | 4%                                  |
| INVEO         |        | INVEO  | Geri alım | 90.491    | 30,693            | 1%                                  |
| NATEN         |        | ESEN   | Piyasa    | 10.000    | 31.90-31.96       | 67%                                 |
| PRKME         |        | PRKME  | Geri alım | 27.500    | 6.10 - 6.18       | 0.13%                               |
| Alişan Arıkan |        | ARSAN  | Piyasa    | 1.600.000 | 4.32 - 4.36       | 8.80%                               |

Kaynak: Şirket Verisi, Tacirler Yatırım

**Tablo:** Kâr payı tablosu

| Şirket | Brüt Temettü (TLmn) | Pay başına temettü | Temettü dağıtım tarihi | Temettü verimi | 2021 - Net kar | Temettü oranı | Genel Kurul tarihi |
|--------|---------------------|--------------------|------------------------|----------------|----------------|---------------|--------------------|
| CEMETS | 28                  | 0,28               | 16 Mayıs               | 1,0%           | 403            | 7%            | 16 Mart            |
| BLCYT  | 16                  | 0,20               | 16 Mayıs               | 1,4%           | 100            | 16%           | 30 Mart            |
| YEOTK  | 15                  | 0,63               | 16 Mayıs               | 1,1%           | 52             | 29%           | 25 Nisan           |
| LOGO   | 90                  | 0,90               | 16 Mayıs               | 2,1%           | 265            | 34%           | 15 Nisan           |
| CCOLA  | 600                 | 2,36               | 18 Mayıs               | 2,0%           | 2.271          | 26%           | 18 Nisan           |
| SANKO  | 105                 | 1,00               | 18 Mayıs               | 7,4%           | 128            | 82%           | 9 Mayıs            |
| AEFES  | 1.098               | 1,85               | 20 Mayıs               | 6,1%           | 1.068          | 103%          | 20 Nisan           |
| DMSAS  | 8                   | 0,15               | 23 Mayıs               | 1,8%           | 10490          | 0%            | 13 Nisan           |
| MTRKS  | 7                   | 0,26               | 23 Mayıs               | 0,7%           | 26             | 27%           | 19 Nisan           |
| EGGUB  | 30                  | 3,00               | 23 Mayıs               | 1,3%           | 118            | 25%           | 27 Nisan           |
| ANGEN  | 305                 | 2,77               | 23 Mayıs               | 9,2%           | 433            | 70%           | 11 Mayıs           |
| PNLSN  | 16                  | 0,21               | 23 Mayıs               | 1,5%           | 66             | 24%           | 16 Mayıs           |
| ISMEN  | 400                 | 1,13               | 24 Mayıs               | 5,3%           | 1.171          | 34%           | 24 Mart            |
| ECILC  | 200                 | 0,29               | 24 Mayıs               | 2,9%           | 755            | 27%           | 18 Nisan           |
| VBTYZ  | 13                  | 0,50               | 25 Mayıs               | 2,2%           | 34             | 38%           | 24 Mart            |
| PRKAB  | 115                 | 0,53               | 25 Mayıs               | 1,5%           | 41             | 282%          | 30 Mart            |
| GARAN  | 1.306               | 0,31               | 25 Mayıs               | 2,1%           | 13.073         | 10%           | 31 Mart            |
| INDES  | 120                 | 0,54               | 25 Mayıs               | 5,9%           | 403            | 30%           | 10 Mayıs           |
| AGHOL  | 60                  | 0,25               | 25 Mayıs               | 0,6%           | 1.291          | 5%            | 28 Nisan           |
| PAPIL  | 0                   | 0,01               | 25 Mayıs               | 0,1%           | 25             | 1%            | 17 Mayıs           |
| ECZYT  | 160                 | 1,52               | 26 Mayıs               | 3,3%           | 429            | 37%           | 18 Nisan           |
| LINK   | 13                  | 1,19               | 26 Mayıs               | 3,5%           | 26             | 50%           | 24 Mayıs           |
| OYYAT  | 100                 | 1,06               | 31 Mayıs               | 1,5%           | 403            | 25%           | 25 Mart            |
| SODSN  | 16                  | 1,09               | 31 Mayıs               | 4,4%           | 22             | 73%           | 24 Mart            |
| OYAYO  | 1                   | 0,06               | 31 Mayıs               | 0,6%           | 6              | 19%           | 28 Mart            |
| GENTS  | 25                  | 0,13               | 31 Mayıs               | 2,8%           | 107            | 23%           | 30 Mart            |
| SISE   | 1.250               | 0,41               | 31 Mayıs               | 2,0%           | 9.133          | 14%           | 28 Mart            |
| AYES   | 2                   | 0,15               | 1 Haziran              | 0,7%           | 36             | 6%            | 17 Mayıs           |
| ASUZU  | 30                  | 0,36               | 1 Haziran              | 0,4%           | 211            | 14%           | 22 Nisan           |
| ARENA  | 26                  | 0,26               | 3 Haziran              | 1,8%           | 67             | 38%           | 18 Mayıs           |
| MERIT  | 4                   | 0,15               | 6 Haziran              | 0,5%           | 4              | 108%          | 18 Mayıs           |
| ISSEN  | 14                  | 0,10               | 7 Haziran              | 0,5%           | 134            | 11%           | 14 Nisan           |
| UNLU   | 17                  | 0,10               | 9 Haziran              | 1,7%           | 80             | 22%           | 25 Mayıs           |

|       |       |       |            |      |       |       |            |
|-------|-------|-------|------------|------|-------|-------|------------|
| BFREN | 36    | 14,36 | 13 Haziran | 1,3% | 40    | 89%   | 18 Mart    |
| BRLSM | 4     | 0,04  | 13 Haziran | 0,5% | 32    | 14%   | 20 Nisan   |
| ARZUM | 15    | 0,47  | 14 Haziran | 2,9% | 50    | 30%   | 21 Nisan   |
| CUSAN | 32    | 0,44  | 14 Haziran | 4,5% | 22    | 144%  | 26 Nisan   |
| ISBIR | 16    | 0,50  | 14 Haziran | 1,0% | 154   | 10%   | 14 Nisan   |
| BIMAS | 1.214 | 2,00  | 15 Haziran | 2,4% | 2.932 | 41%   | 7 Haziran  |
| EGPRO | 60    | 0,75  | 21 Haziran | 2,3% | 25    | 243%  | 26 Nisan   |
| KRDMD | 684   | 0,88  | 28 Haziran | 5,3% | 1.058 | 65%   | 25 Mart    |
| ZRGYO | 15    | 0,00  | 30 Haziran | 0,1% | 1.316 | 1%    | 5 Nisan    |
| VESBE | 698   | 0,44  | 30 Haziran | 4,6% | 1.519 | 46%   | 11 Mayıs   |
| BERA  | 34    | 0,10  | 1 Temmuz   | 1,0% | 747   | 5%    | 13 Nisan   |
| MSGYO | 14    | 0,11  | 4 Temmuz   | 2,5% | 215   | 7%    | 30 Mayıs   |
| YKSLN | 21    | 0,17  | 5 Temmuz   | 1,8% | 109   | 19%   | 8 Nisan    |
| KONTR | 12    | 0,33  | 5 Temmuz   | 0,2% | 131   | 9%    | 28 Nisan   |
| TCELL | 1.258 | 0,57  | 26 Temmuz  | 2,8% | 5.031 | 25%   | 16 Haziran |
| LUKSK | 4     | 0,35  | 9 Ağustos  | 0,5% | 35    | 10%   | 22 Nisan   |
| ESEN  | 8     | 0,12  | 10 Ağustos | 0,4% | 981   | 1%    | 29 Nisan   |
| MAGEN | 70    | 0,17  | 10 Ağustos | 1,8% | 1.010 | 7%    | 29 Nisan   |
| ESEN  | 8     | 0,12  | 10 Ağustos | 0,4% | 981   | 1%    | 29 Nisan   |
| MAGEN | 70    | 0,17  | 10 Ağustos | 1,8% | 1.010 | 7%    | 29 Nisan   |
| MAVI  | 120   | 2,43  | 16 Ağustos | 3,0% | 400   | 30%   | 27 Nisan   |
| YATAS | 100   | 0,67  | 16 Ağustos | 4,9% | 256   | 39%   | 17 Mayıs   |
| KSTUR | 16    | 3,65  | 24 Ağustos | 1,5% | 16    | 94%   | 29 Mart    |
| GWIND | 150   | 0,28  | 31 Ağustos | 3,9% | 171   | 88%   | 23 Mart    |
| LKMNH | 14    | 0,39  | 28 Eylül   | 2,1% | 70    | 20%   | 27 Mart    |
| ADEL  | 15    | 0,64  | 28 Eylül   | 2,6% | -13   | -118% | 27 Nisan   |
| PKART | 16    | 0,72  | 17 Ekim    | 4,4% | 19    | 88%   | 27 Mayıs   |
| SELGD | 0     | 0,01  | 31 Ekim    | 0,2% | 11    | 2%    | 1 Haziran  |
| ASELS | 460   | 0,20  | 16 Kasım   | 0,8% | 7.131 | 6%    | 25 Mayıs   |
| VKFYO | 0     | 0,01  | 28 Kasım   | 0,3% | 3     | 14%   | 31 Mart    |
| GWIND | 150   | 0,28  |            | 3,9% | 171   | 88%   | 23 Mart    |
| TEZOL | 45    | 0,45  |            | 2,7% | 255   | 18%   | 28 Mart    |
| PETUN | 53    | 1,22  |            | 5,3% | 147   | 36%   | 29 Mart    |
| DOHOL | 330   | 0,13  |            | 3,5% | 2.828 | 12%   | 30 Mart    |
| ISKPL | 10    | 0,05  |            | 1,0% | 66    | 15%   | 31 Mart    |
| KRVGD | 43    | 0,18  |            | 1,8% | 162   | 27%   |            |
| GRNYO | 0     | 0,01  |            | 0,5% | 1     | 40%   | 14 Nisan   |
| ATLAS | 2     | 0,04  |            | 3,1% | 12    | 19%   | 18 Nisan   |
| MTRYO | 2     | 0,05  |            | 3,0% | 11    | 19%   | 18 Nisan   |
| GWIND | 150   | 0,28  |            | 3,9% | 171   | 88%   | 23 Mart    |
| GOLTS | 4     | 0,20  |            | 0,4% | -15   | -25%  | 29 Nisan   |
| MTRYO | 2     | 0,05  |            | 3,0% | 11    | 19%   | 18 Mayıs   |
| GMTAS | 16    | 0,11  |            | 3,8% | 45    | 37%   | 14 Mayıs   |
| GSDHO | 113   | 0,25  |            | 5,5% | 624   | 18%   | 25 Mayıs   |

Kaynak: Şirket Verisi, Tacirler Yatırım

## Teknik Analiz

### USD/TRY

Piyasalarda azalan risk iştahı ve dolar endeksinin yaklaşık son 20 yılın en yüksek seviyesine tırmanması ile birlikte Türk lirası düşüşünü altıncı güne taşıdı. Küresel çapta tırmanan büyüme endişeleri ile birlikte dün risk iştahında hızlı bir gerileme yaşanırken, güvenli liman talebinin arttığı ve dolar endeksinin 104,92 ile 2002 yılından bu yana en yüksek seviyesine ulaştığı takip edildi. GoÜ para birimleri genelinde satıcı bir seyir izlenirken, Türk lirasının dolar karşısında %0,4 oranında değer kaybederek orta sıralarda yer aldığı takip edildi. Bununla birlikte gün içerisinde 15,40'lı seviyeleri test eden USDTRY paritesi günü 15,38 civarından yükselişle tamamladı. Türkiye 5 yıllık CDS primi 702,51 baz puana tırmanırken, 10 yıllık tahvil faizi ise %25,63'e yükseldi.

Teknik göstergeler dolar endeksindeki yükselişe yönelik herhangi bir durulma / yorulma sinyali üretmezken, 700 seviyesi yakınında bulunmaya devam eden Türkiye 5 yıllık CDS priminin ise kur üzerindeki yukarı yönlü risklere işaret ettiğini belirtmek gerekir. Kurda günlük grafikteki yükseliş kanalını takip etmeye devam ediyoruz (aşağıdaki grafikte kırmızı kanal). Söz konusu kanalın alt ve üst çizgilerini göz önünde bulundurarak kısa vadeye ilişkin 14,80 – 15,80 bandını ön plana çıkarmaya devam ediyoruz.

### USD/TRY



## EUR/USD

Artan güvenli liman talebi ve dolar endeksinin yaklaşık son 20 yılın en yüksek seviyesine ulaşması ile birlikte EURUSD paritesindeki kayıpların önemli ölçüde derinleştiği görüldü. Bununla birlikte dün gün içerisinde 1,0354 seviyesine kadar inen ve günü 1,0384 seviyesinden düşüşle tamamlayan EURUSD paritesi, 1,05 desteğini günlük kapanış aşağı yönlü kırmış oldu.

EURUSD paritesi bu sabah saatlerinde 1,0395 seviyesinden işlem görüyor. Uzun bir süredir genel görünüm itibariyle paritedeki düşüş eğiliminin korunduğunu ve teknik göstergelerin olası yükselişlerin satış fırsatı olarak sınırlı kalmaya devam edebileceğinin sinyalini verdiğini ifade etmekteyiz. Teknik görünümü incelediğimizde 1,05 desteğinin altındaki günlük kapanış ile birlikte göstergelerdeki aşağı yönlü sinyallerin derinleştiğini izliyoruz. Paritedeki düşüşün sürmesi durumunda 1,0365 ve 1,0285 destekleri izlenecekken, yukarıda 1,0470 ve 1,0535 seviyelerinin direnç konumunda yer aldığını görüyoruz.

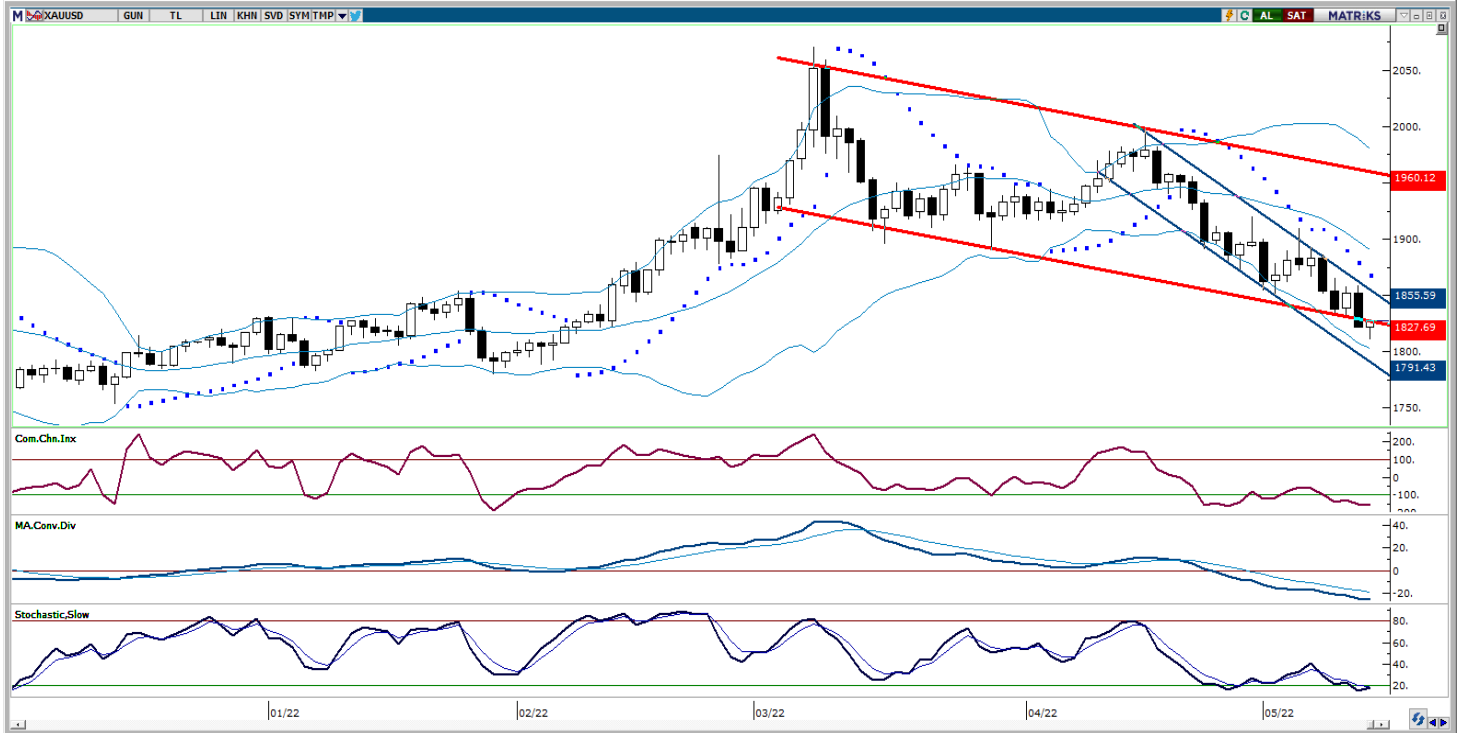
## EUR/USD



**XAU/USD**

Dolar endeksinde hızlanan ralli dün değerli metallere de olumsuz yansıdı. Bununla birlikte dün 1821,59\$ seviyesine kadar gerileyerek Şubat ayından bu yana en düşük seviyesine inen ons altın, günü 1821,92\$ seviyesinden düşüşle tamamladı.

Altının ons fiyatının bugün Asya seansında kayıplarını derinleştirdiği ve 1811\$ seviyesine kadar indiği, bu sabah saatlerinde ise 1825\$ seviyesinden işlem gördüğü takip ediliyor. Teknik göstergelerin aşırı satıma işaret ettiği ons altında, trend ve momentum göstergelerinin ürettikleri sinyaller doğrultusunda, dünkü sert düşüşün ardından bugün kısmi bir toparlanma yaşanabileceği ve yükseliş çabalarının hâkim olabileceği görüşündeyiz. Yukarıda 1830\$, 1850\$ ve 1860\$ dirençleri kısa vadede takip edilecekken, aşağıda ise 1815\$, 1808\$ ve 1800\$ seviyeleri kısa vadeli destek konumunda yer alıyor.

**XAU/USD**



**XAG/USD**

Dün 104,92 seviyesini test ederek yaklaşık son 20 yılın en yüksek seviyesine ulaşan dolar endeksi ile birlikte gümüşteki satışların derinleştiği izlendi. Gün içi en düşük 20,61\$ seviyesini test eden gümüş günü 20,70\$ seviyesinden sert bir düşüşle tamamlarken, altın / gümüş rasyosu ise 88 seviyesine yükseldi.

Gümüş fiyatları bu sabah saatlerinde 20,85\$ seviyesinden işlem görüyor. Kısa vadeli teknik göstergeleri analiz ettiğimizde dünkü sert düşüşün ardından gümüşte bugün yukarı yönlü bir düzeltme yaşanabileceğini ve kayıpların bir kısmının silinebileceğini görüyoruz. Bu çerçevede olası yukarı yönlü hareketlerde 21,25\$, 21,50\$, 22\$ ve 22,35\$ dirençleri izlenecek. Aşağıda ise 20,70\$ ve 20\$ seviyeleri destek konumunda yer alıyor.

**XAG/USD**

## Piyasalara Genel Bakış

|   | Son Fiyat /<br>Değer | Değişim  |            |         |         |        |
|---|----------------------|----------|------------|---------|---------|--------|
|   |                      | 1 günlük | 1 haftalık | 1 aylık | 6 aylık | YBB    |
| <b>Hisse senedi endeksleri</b>            |                      |          |            |         |         |        |
| <b>Gelişmiş Piyasalar</b>                 |                      |          |            |         |         |        |
| S&P                                       | 3,930                | -%0.1    | -%5.2      | -%11.6  | -%16.1  | -%17.5 |
| DAX                                       | 13,740               | -%0.6    | -%1.2      | -%2.4   | -%14.6  | -%13.5 |
| FTSE                                      | 7,233                | -%1.6    | -%3.6      | -%4.6   | -%1.6   | -%2.0  |
| Nikkei                                    | 25,749               | %2.5     | -%2.3      | -%1.7   | -%10.9  | -%8.3  |
| <b>Gelişmekte olan Piyasalar</b>          |                      |          |            |         |         |        |
| Türkiye                                   | 2,391                | -%2.6    | -%3.1      | -%2.8   | %45.9   | %28.7  |
| Çin                                       | 3,055                | %0.6     | %2.4       | -%3.6   | -%13.2  | -%15.6 |
| Hindistan                                 | 52,930               | %1.0     | -%2.5      | -%8.3   | -%11.9  | -%8.2  |
| Endonezya                                 | 6,600                | %0.0     | -%8.7      | -%9.1   | -%0.8   | %0.3   |
| Rusya                                     | 2,298                | -%3.7    | -%6.0      | -%9.1   | -%44.2  | -%39.3 |
| Brezilya                                  | 105,688              | %0.0     | %0.4       | -%9.5   | -%0.6   | %0.8   |
| Meksika                                   | 49,309               | %0.1     | -%2.4      | -%9.0   | -%4.1   | -%7.4  |
| Güney Afrika                              | 67,252               | -%1.7    | -%3.5      | -%8.0   | -%3.8   | -%8.8  |
| <b>Oynaklık Endeksleri</b>                |                      |          |            |         |         |        |
| VIX                                       | 32                   | -%2.4    | %1.8       | %31.0   | %95.0   | %39.6  |
| EM VIX                                    | 32                   | %2.7     | %4.3       | %37.0   | %53.5   | %30.3  |
| MOVE                                      | 119                  | %0.6     | -%3.3      | %0.8    | %51.0   | %142.4 |
| <b>Döviz Kurları (ABD dolarına karşı)</b> |                      |          |            |         |         |        |
| Türkiye                                   | 15.3815              | %0.4     | %3.5       | %5.4    | %53.8   | %106.7 |
| Brezilya                                  | 5.1348               | -%0.1    | %2.1       | %9.8    | -%5.9   | -%1.2  |
| Güney Afrika                              | 16.0909              | %0.0     | %0.6       | %10.9   | %5.0    | %9.5   |
| Çin                                       | 6.7863               | %1.0     | %2.0       | %6.6    | %6.4    | %4.0   |
| Hindistan                                 | 77.425               | %0.2     | %1.5       | %1.7    | %4.0    | %6.0   |
| Endonezya                                 | 14597                | %0.3     | a.d.       | %1.6    | %2.5    | a.d.   |
| <b>10 yıllık bono faizleri</b>            |                      |          |            |         |         |        |
| Türkiye                                   | %25.4                | 0.4      | a.d.       | a.d.    | 5.9     | 12.5   |
| Brezilya                                  | %12.7                | 0.0      | 0.1        | 0.6     | a.d.    | 2.4    |
| Hindistan                                 | %7.2                 | 0.0      | -0.2       | 0.1     | 0.9     | 1.4    |
| Endonezya                                 | %7.4                 | 0.0      | a.d.       | 0.5     | 1.4     | a.d.   |
| <b>10 yıllık Eurobond faizleri (USD)</b>  |                      |          |            |         |         |        |
| Türkiye                                   | %9.4                 | 0.08     | 0.49       | 0.68    | 2.81    | 4.01   |
| Brezilya                                  | %5.8                 | -0.01    | 0.12       | 0.25    | 1.11    | 2.53   |
| Güney Afrika                              | %6.4                 | 0.00     | 0.13       | 0.98    | 2.03    | a.d.   |
| Endonezya                                 | %4.2                 | -0.01    | a.d.       | 0.59    | 1.91    | a.d.   |
| <b>Emtia</b>                              |                      |          |            |         |         |        |
| Ham Petrol - Brent USD/varil              | 107.45               | -%0.1    | -%3.1      | %2.7    | %30.8   | %107.4 |
| Ham Petrol - WTI USD/varil                | 106.13               | %0.4     | -%2.0      | %5.5    | %31.4   | %118.7 |
| Altın - USD / oz                          | 1824.6               | -%1.6    | -%2.7      | -%7.5   | -%2.3   | -%3.7  |
| Gümüş - USD / t oz.                       | 20.757               | -%3.7    | -%7.3      | -%19.3  | -%18.1  | -%21.4 |
| Commodity Bureau Index                    | 628.94               | -%0.2    | -%2.1      | -%1.4   | %10.2   | %41.7  |

\* Değişim değerleri baz olarak ifade edilmiştir.

Kaynak: Bloomberg

## Yatırım Merkezlerimiz

## Genel Müdürlük

Nispetiye Cad. B-3 Blok Kat: 9 Akmerkez Etiler - İSTANBUL  
0 212 355 46 46

|   |  |                               |
|---|--|-------------------------------|
| <b>Adana</b>                              | Cemal Paşa Mah. Gazipaşa Bul. Cemal Uğurlu Apt. Kat: 1 D: 4                                  | (0 322) 457 77 55             |
| <b>Akatlar İrtibat Bürosu</b>             | Akat Mahallesi Meydan Caddesi B Blok No: 16 D: 8 (Eski No D: 10) Beşiktaş                    | (0 212) 355 46 46             |
| <b>Ankara</b>                             | Remzi Oğuz Arık Mah. Tunalı Hilmi Cad. Yaprak Apt. No: 94 Kat: 2 D: 9 Kavaklıdere Çankaya    | (0 312) 435 18 36             |
| <b>Ankara - Çukurambar İrtibat Bürosu</b> | Kızılırmak Mah.Ufuk Üniversitesi Cad. Next Level Loft Ofis No: 4/65 Kat: 24 Söğütözü Çankaya | (0 312) 909 87 70             |
| <b>Antalya</b>                            | Şirinyalı Mah. İsmet Gökşen Cad. Özden Apt. No:82/6 Muratpaşa                                | (0 242) 248 45 20             |
| <b>Bakırköy</b>                           | İstanbul Cad. Bakırköy İş Merkezi No: 6 Kat: 4 D: 14 Bakırköy                                | (0 212) 570 52 59             |
| <b>Bodrum İrtibat Bürosu</b>              | Konacık Mahallesi, Atatürk Bulvarı, Arbor-Abdullah Ünal Çabuk İş Merkezi No: 285/1-A6 Bodrum | (0212) 355 46 46              |
| <b>Bursa</b>                              | Muradiye Mah. Çekirge Cad. Koçer Apt. No: 49 Kat: 2 D: 4 Osmangazi                           | (0 224) 225 64 10             |
| <b>Çankaya İrtibat Bürosu</b>             | Çankaya Mahallesi Cinnah Caddesi Cinnah Apartmanı No: 55 D: 7-8 Çankaya / ANKARA             | (0212) 355 46 46              |
| <b>Denizli</b>                            | Urban İş Merkezi 2. Ticari Yol Daire 26 Kat: 6 Bayramyeri                                    | (0 258) 265 87 85             |
| <b>Erenköy</b>                            | Bağdat Cad. Çubukçu Apt. No: 333 Kat: 2 D: 4 Kadıköy   | (0 216) 348 82 82             |
| <b>Gaziantep</b>                          | İncilipinar Mah. Gazimuhtarpaşa Bul. Kepkepzade Park İş Merkezi B Blok No: 18 Kat: 1 D: 5    | (0 342) 232 35 35             |
| <b>Girne</b>                              | Ziya Rızık Cad. Şehit Necati Gürkaya Sok. Kat: 1 D: 1 Girne - KKTC                           | (0 392) 815 14 54-55-56       |
| <b>İzmir</b>                              | Şair Eşref Bul. Ragıp Şanlı İş Merkezi No: 6 Kat: 3 D: 306 Çankaya                           | (0 232) 445 01 61             |
| <b>İzmir İrtibat Bürosu</b>               | Şehit Nevres Bulvarı Eczacıbaşı Apartmanı No: 7 Kat: 2 Daire: 5 Pasaport Alsancak - Konak    | (0 232) 241 24 50             |
| <b>İzmit</b>                              | Hürriyet Cad. Kaya İşhanı No: 39/5 İzmit   | (0 262) 323 11 33             |
| <b>İzmit İrtibat Bürosu</b>               | Ömerağa Mah. Alemdar Cad. İ. Kolaylı Apt. No: 8 Kat: 2 İzmit                                 | (0 262) 260 01 01             |
| <b>Karadeniz Ereğli</b>                   | Murtaza Mah. Hamamüstü Sok. İ. Esat Taneri İş Merkezi No: 19 Kat: 2 Karadeniz Ereğli         | (0 372) 316 40 50             |
| <b>Kartal</b>                             | Üsküdar Cad. Cevat Kayacan Apt. No: 26 Kat: 4 D: 8 Kartal                                    | (0 216) 306 22 71 - 306 22 06 |
| <b>Kayseri</b>                            | Cumhuriyet Mah. Turan Cad. Turan Plaza Apt. No: 8 Kat: 2 D: 5 Melikgazi                      | (0 352) 221 08 68 - 222 82 51 |
| <b>Marmaris İrtibat Bürosu</b>            | Kemeraltı Mah. Orgeneral Mustafa Muğlalı Cad. Güven Apt. No: 22 D: 2 Marmaris                | (0 252) 321 08 00             |
| <b>Merkez Şube</b>                        | Akat Mahallesi Meydan Caddesi B Blok No: 16 D: 7 (Eski No D: 9) Beşiktaş                     | (0 212) 355 46 46             |
| <b>Mersin</b>                             | İnönü Mah. 1401 Sok. No:32 Pozcu Evo Kat:2 No:10-11 Yenişehir Mersin                         | (0 324) 238 11 89             |
| <b>Trabzon İrtibat Bürosu</b>             | Kemerkaya Mahallesi Halkevi Cad. Mandıralı İş Merkezi No: 4 Daire: 4 Ortahisar               | (0 462) 432 24 50             |

## Uyarı Notu

Bu raporda yer alan yatırım bilgi, yorum ve tavsiyeleri, yorum ve tavsiyede bulunanların kişisel görüşlerine dayanmakta olup finansal bilgi ve genel yatırım tavsiyesi kapsamında hazırlanmıştır ve hiçbir şekilde yatırım danışmanlığı kapsamında değildir. Yatırım danışmanlığı hizmeti; yetkili kuruluşlar tarafından kişilerin risk ve getiri tercihleri dikkate alınarak kişiye özel sunulmaktadır. Burada yer alan yorum ve tavsiyeler ise genel niteliktedir. Bu tavsiyeler, mali durumunuz ile risk ve getiri tercihlerinize uygun olmayabilir. Bu nedenle, sadece burada yer alan bilgilere dayanarak yatırım kararı verilmesi beklentilerinize uygun sonuçlar doğurmayabilir.

Yatırım Danışmanlığı hizmeti talep edilmesi halinde; yatırımcının Tacirler Yatırım Menkul Değerler A.Ş. ile Yatırım Danışmanlığı sözleşmesi imzalamış olması, Yerindelik Testi'ni tamamlamış ve risk grubunun belirlemiş olması zorunludur.

Bu raporda yer alan her türlü bilgi, yorum ve tavsiye uygunluk testi ile tespit edilecek risk grubunuz ve getiri beklentiniz ile uyumlu olmayabilir. Dolayısıyla, uygunluk testi neticesinde risk grubunuz tespit edilmeden sadece burada yer alan bilgilere dayanılarak yatırım kararı verilmesi amaç, bilgi ve tecrübenize uygun sonuçlar doğurmayabilir.

Bu rapor herhangi bir sürede belirli bir getirinin sağlanacağına dair bir taahhüt içermemekte olup, zaman içerisinde piyasa koşullarında meydana gelen değişiklikler nedeniyle yorum ve tavsiyelerde değişiklikler söz konusu olabilir. Bu raporda bahsedilen yatırım araçlarının fiyatları ve değerleri yatırımcıların menfaatlerine aykırı olarak hareket edebilir ve netice itibarıyla yatırımcılar anaparalarını kaybetme riski ile karşı karşıya kalabilirler. Bu raporda yer alan geçmiş performans verileri gelecekte elde edilecek sonuçların bir garantisi olarak kabul edilemez.

Bu raporda yer alan tüm bilgiler ve görüşler yatırımcıları bilgilendirmek amacıyla, Tacirler Yatırım Menkul Değerler A.Ş. tarafından güncel ve güvenilir kaynaklardan temin edilmiş olmakla beraber, Tacirler Yatırım Menkul Değerler A.Ş. söz konusu bilgilerin doğru ve tam olduğunu taahhüt etmemektedir. Raporlardaki yorumlardan, bilgilerin tam veya doğru olmaması ve/veya güncellenme nedeniyle doğabilecek maddi ve manevi zararlardan Tacirler Yatırım Menkul Değerler A.Ş. ve çalışanları sorumlu tutulamaz.

Bu rapor, sadece gönderildiği kişilerin kullanımı içindir. Bu raporun tümü veya bir kısmı Tacirler Yatırım Menkul Değerler A.Ş.'nin yazılı izni olmadan çoğaltılamaz, yayınlanamaz veya üçüncü kişilere gösterilemez, ticari amaçla kullanılamaz. Aksi halde, Tacirler Yatırım Menkul Değerler A.Ş. uğramış olduğu bütün zarar ve ziyanı talep etme hakkını saklı tutar.