

Piyasa Yorumu

Dün gün içinde yatay seyir izleyen Borsa İstanbul gün sonuna doğru yükselerek günü %0,69 değer artışıyla 89.934 seviyesinden kapattı.

Bugün saat 10:00'da açıklanacak olan Şubat ayı enflasyon verisi ve akşam Fed başkanı Janet Yellen'in konuşmasına yönelik beklentiler yatırımcılar tarafından takip edilecek en önemli konular olacaktır. Bu sabah itibariyle GOÜ hisse senetleri piyasasından hafif satıcı bir seyir söz konusu olup, GOÜ para birimlerinin ABD dolarına karşı değerlerinde önemli bir değişimi bulunmamaktadır. Türk lirasında ise, dün gece yaşanan değer kaybının ardından bu sabah hafif değer kazancı söz konusu olup, 3,7170 seviyesinde işlem görmektedir.

Yurtdışı hisse senetleri piyasasında yaşanan hafif değer kayıplarına bağlı olarak, Borsa İstanbul'da hafif satıcı bir seyir olmasını beklemekteyiz. Gün içinde BİST-100 endeksinde 90.179, 90.424 ve 90.805 dirençlerini ve 89.553, 89.172 ve 88.927 desteklerini takip ediyor olacağız.

Ekonomi ve Politika Haberleri

- 17-24 Şubat haftasında yabancı girişleri yaşandı.
- Şubat TÜFE rakamları bugün 10:00'da açıklanacak.

Şirket ve Sektör Haberleri

- Anadolu Efes** – 4. çeyrek sonuçlarını açıkladı.
- Aselsan** - Savunma Sanayii Müsteşarlığı ile 20,3 milyon USD ve 92,9 milyon TL bedelli sözleşme imzaladı.
- Enka İnşaat** - Yönetim Kurulu, 19 Nisan'da hisse başına 0,12TL brüt temettü dağıtmayı teklif edecek.
- Kardemir** - 4. çeyrek sonuçlarını açıkladı.
- Petkim** - 4. çeyrek sonuçlarını açıkladı.

Piyasa gündemi ve veri takvimi

- 3 Mart** - TÜİK Şubat enflasyon verileri
- 6 Mart** - Şubat Reel Efektif Kur Endeksi
- 7 Mart** - Hazine Şubat Nakit Bütçe verileri
- 8 Mart** - Ocak Sanayi Üretimi verileri

| | Kapanış | % değişim | |
|------------------------------|---------|-----------|---------|
| | | 1 gün | 1 hafta |
| Hisse senedi piyasası | | | |
| BIST-100 | 89,934 | %0.7 | %0.9 |
| BIST-30 | 110,513 | %0.7 | %0.9 |
| Banka | 154,284 | %0.7 | %2.0 |
| Sanayi | 95,101 | %0.7 | %0.1 |
| Hizmet | 56,504 | %0.5 | %0.3 |
| | Kapanış | 1 hafta | 1 ay |

Tahvil ve para piyasaları

| | | | |
|-------------------------|-------|-------|-------|
| İnterbank gecelik faizi | 9.25 | 9.25 | 9.25 |
| AOFM | 10.42 | 10.38 | 10.38 |
| 2 yıllık bono faizi | 11.22 | 11.12 | 11.01 |
| 10 yıllık bono faizi | 11.07 | 10.95 | 10.70 |

Kur

| | | | |
|------------------------------|------|------|-------|
| USD/TL | 3.68 | %3.0 | -%1.4 |
| EUR/TL | 3.88 | %2.8 | -%3.9 |
| Döviz sepeti (0.5USD+0.5EUR) | 3.78 | %2.9 | -%2.6 |

Hisse senedi piyasası değerlendirme istatistikleri

| | | | |
|------------------------|------|------|------|
| Piyasa değeri * | 184 | 188 | 177 |
| Ortalama işlem hacmi * | 1.43 | 1.25 | 1.35 |

* milyar ABD doları

| BIST-100 | 2016T | 2017T | 2018T |
|---------------------|-------|-------|-------|
| F/K | 9.2x | 9.0x | 7.7x |
| PD/DD | 1.10x | 1.12x | 1.01x |
| PD/DD (Banka) | 0.77x | 0.82x | 0.73x |
| FD/FAVÖK | 8.1x | 7.6x | 6.7x |
| Kar büyümesi | %14.0 | %17.5 | %17.5 |
| Özsermaye karlılığı | %12.7 | %12.9 | %13.6 |
| Temettü verimi | %2.9 | %3.2 | %3.7 |

Kaynak: Bloomberg, Tacirler Yatırım

İletişim:

Müşteri Memnuniyeti Merkezi

destek@tacirler.com.tr

+90 212 355 4646

Ekonomi ve Politika Haberleri

17-24 Şubat haftasında yabancı girişleri yaşandı

17-24 Şubat tarihleri arasında hisse senedi piyasasında 51 milyon dolarlık bir giriş yaşandı. Böylece, yılbaşından bu yana hisse senedinde görülen toplam net yabancı girişi 1 milyar doların üzerine çıktı.

17-24 Şubat tarihleri arasında yabancı yatırımcılar hisse ve tahvilde alımdıydılar.

- Yabancı yatırımcılar söz konusu hafta içerisinde tahvil cephesinde de alım tarafındaydılar. 17-24 Şubat haftasında tahvil cephesinde (repo işlemleri hariç) görülen 243 milyonluk giriş ile birlikte, yılbaşından bu yana bono piyasasındaki toplam çıkış 502 milyondan 259 geriledi.
- Söz konusu hafta içerisinde Eurobond piyasasında ise 881 milyon dolarlık net giriş yaşandı.
- Fed tutanlarından çıkan ılımlı ifadeler ve TCMB'nin TL likiditesini sıkı tutmaya devam etmesi, 17-24 Şubat haftasında yurt içi piyasalarda olumlu bir havanın oluşmasını sağladı.

Rapor için [tıklayınız](#).

Şubat TÜFE rakamları bugün 10:00'da açıklanacak

Kurum beklentimiz, bugün 10:00'da TÜİK tarafından açıklanacak olan Şubat ayı TÜFE aylık artışının %0,44 olarak gerçekleşeceği yönünde. Piyasa beklentisi ise %0,47 seviyesinde bulunuyor.

Şubat ayı TÜFE aylık artışının %0,44 olarak gerçekleşmesini bekliyoruz.

- Şubat ayı TÜFE aylık artışının kurum beklentimiz doğrultusunda %0,44 olarak gerçekleşmesi, yıllık enflasyonu %9,2'den %9,7'ye taşıyacaktır.
- Kurum enflasyon tahmin patikamız doğrultusunda, enflasyon artışının Mart ayına kadar çift hanelere ulaşması ve Mayıs ayına kadar %11'i geçmesi ihtimalini yüksek buluyoruz. 2017 yıl sonu TÜFE beklentimizi %8,4'den %9,2'ye yükseltmiş bulunuyoruz.
- Enflasyon görünümündeki bozulmanın devam etmesi, önümüzdeki dönemlerde sıkı para politikasına duyulan ihtiyacın artacağına işaret edecektir.

Şirket ve Sektör Haberleri

Anadolu Efes (TUT, Hedef Fiyat: 23TL) – 4. çeyrekte 435 milyon TL net zarar açıkladı. Açıklanan zarar, bizim 337 milyon TL olan tahminimizden ve 403 milyon TL olan piyasa beklentisinden daha yüksek oldu. Tahminimizdeki sapma, Coca Cola İçecek'in Güney Irak operasyonları ile ilgili 54 milyon TL tutarındaki tek seferlik şerefiye değer kaybı ve beklenenden düşük gelen operasyonel marjlardan kaynaklandı.

Konsolide FAVÖK 150 milyon TL oldu ve yıllık bazda %8 düşüş kaydetti. Gelen FAVÖK rakamı bizim tahminimiz olan 205 milyon TL'den düşüş oldu. FAVÖK marjı %6,9 oldu (4Ç15: %8,3).

Şirket yönetimi 2017 beklentilerini açıkladı. Buna göre; konsolide hacmin orta tek haneli bir büyüme göstermesi, FAVÖK marjının yatay seyretmesi ve yatırım harcamaları / net satışlar oranının yüksek tek haneli rakamlarda gerçekleşmesi bekleniyor.

Şirket ayrıca, 29 Mayıs'ta dağıtılmak üzere hisse başına brüt 0,245 nakit kar payı dağıtımını Genel Kurul'un onayına sunulacağını açıkladı. Temettü verimi %1,2.

Aselsan – Savunma Sanayii Müsteşarlığı ile Türk Silahlı Kuvvetlerinin elektronik harp sistemleri ihtiyacına yönelik olarak, 20,3 milyon USD ve 92,9 milyon TL bedelli sözleşme imzaladı. 2016 yılsonu itibarıyla Aselsan'ın biriken işler tutarı 6,2 milyar USD'ydü. Söz konusu sözleşme kapsamında teslimatlar 2017-2020 yıllarında gerçekleştirilecek.

Enka İnşaat - 19 Nisan'da dağıtılmak üzere hisse başına brüt 0,12 nakit kar payı dağıtımını Genel Kurul'un onayına sunulacağını açıkladı. Temettü verimi %2.

Kardemir – 4. çeyrekte 135 milyon TL net zarar açıkladı. Açıklanan zarar, 121 milyon TL olan piyasa beklentisinden daha yüksek oldu.

Şirket'in net satışları 764 milyon TL oldu ve 783 milyon TL olan piyasa beklentisine paralel gerçekleşti. FAVÖK seviyesi de 101 milyon TL ile 141 milyon TL olan piyasa beklentisinden düşük gerçekleşti.

Petkim – 4. çeyrekte 216 milyon TL net kar açıkladı. Açıklanan kar rakamı 102 milyon TL olan piyasa beklentisini aştı ve yıllık bazda %76 büyümeyi işaret etti. FAVÖK, yıllık bazda %94 artarak 275 milyon TL oldu. Piyasa FAVÖK beklentisi 163 milyon TL'ydü. Net satışlar yıllık %11 artarak 1.279 milyon TL oldu ve 1.231 milyon TL olan piyasa beklentisi ile paralel oldu. Net borç, düşen işletme sermayesi ile 3Ç16'daki 531 milyon TL'den 422 milyon TL'ye geriledi.

Teknik Analiz

BİST-100

Dün küresel piyasalardaki yükselişe bağlı olarak, BİST-100 endeksi bankacılık endeksinde yoğunlaşan alımların eşliğinde günü %2,11 değer artışıyla 89.320 seviyesinden kapattı.

Bugün gerek yurtiçi gerekse yurtdışında önemli veri ve haber akışı olmayıp, Borsa İstanbul'un seyrinin küresel piyasalardaki seyre paralel olarak gelişmesini beklemekteyiz. Bugün Borsa İstanbul'da hafif alıcılı bir seyir olmasını beklemekteyiz. Ancak, oldukça yüksek seviyelerde olduğumuzu göz önünde bulunduracak olursak, 89.900 seviyesinin geçilmemesi durumunda kar realizasyonlarının gelebileceğini düşünmekteyiz.

Gün içinde BİST-100 endeksinde 89.897, 90.473 ve 91.602 dirençlerini ve 88.191, 87.063 ve 86.486 desteklerini takip ediyor olacağız.

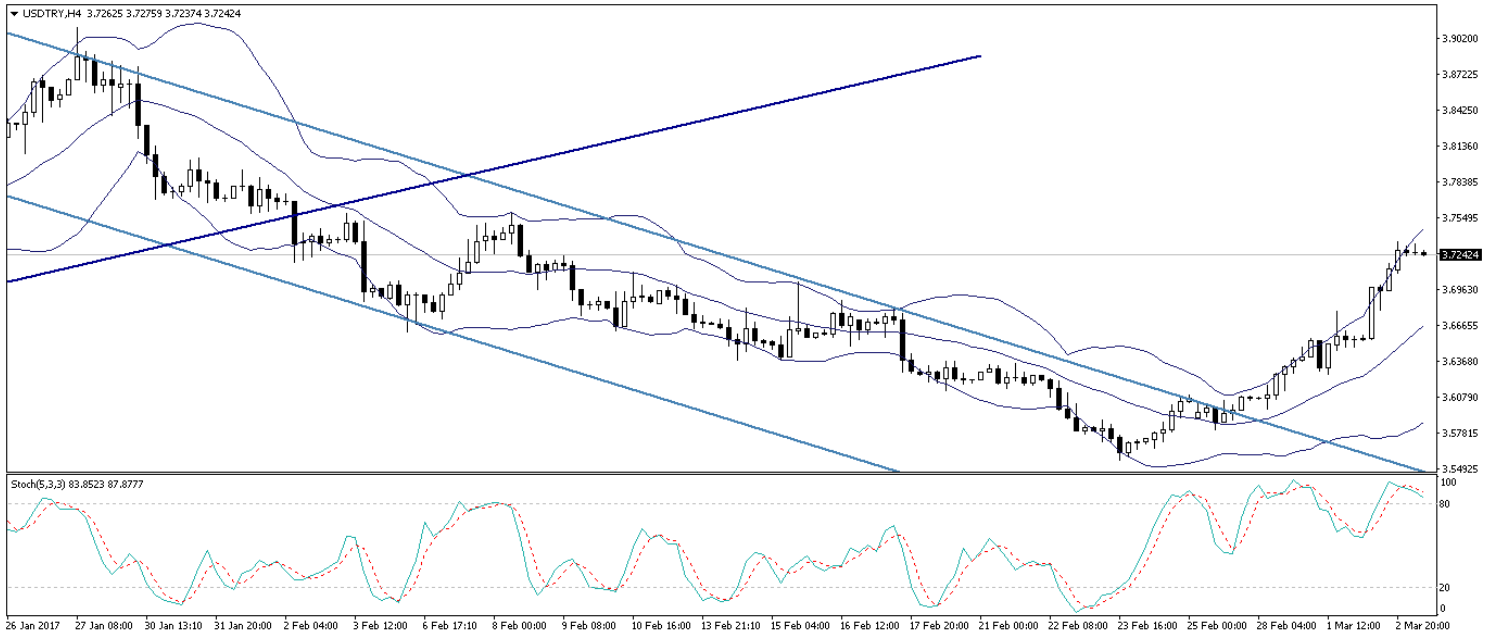
BİST-100 (Günlük, TL)



USD/TL

Dün sabahki bültenimizde, teknik göstergelerin de güçlü fiyat hareketlerini desteklediği kurda, yükseliş hareketinin 3,70 seviyesine doğru devam etmesinin beklenebileceğini belirtmiştik. Öngördüğümüz üzere yükselişini 3,70 seviyesine doğru devam ettiren USDTRY paritesi, akşam saatlerinde 3,7350 seviyesini test ederek yaklaşık son 1 ayın zirve seviyesine çıktı. Kurdaki bu yükselişte, dolar endeksindeki güçlenme büyük rol oynuyor. Fed yetkililerinden gelen açıklamalar ve Trump'ın Kongre'de gerçekleştirdiği konuşma sonrasında Fed'in Mart ayında faiz artırma olasılığının %90'a çıktığını görüyoruz. Bununla birlikte, dolar endeksinin de 50 günlük hareketli ortalamasını yukarı yönlü kırdığı ve 102 seviyesinin üzerine çıktığı görülüyor. Bu noktada, Mart toplantısına yaklaşıldıkça, dolar endeksindeki değerlenmenin ve kurlar üzerindeki baskının artabileceğini düşünüyoruz. "Makroekonomik Gelişmeler" bölümümüzde de belirttiğimiz gibi, kurum olarak Fed'den Mart ayında bir faiz artırımını beklememekteyiz. Ancak mevcut fiyatlamamızın etkisini toplantıya kadar sürdürebileceğini düşünüyoruz. Bu da, USDTRY paritesinin 3,65 seviyesi üzerinde kalıcı olmasına neden olabilir. Kuldaki kısa vadeli gidişat açısından Fed Başkanı Janet Yellen'in bu akşam saatlerinde Chicago'da gerçekleştireceği konuşma önemli olacak. Ayrıca sabah saatlerinde yurt içi piyasalarda Şubat ayı TÜFE verilerini takip ediyor olacağız. Kuldaki güncel teknik seviyelere bakacak olursak: Bu sabah saatlerinde 3,7273 seviyesinden işlem gören USDTRY paritesinde 3,7195 seviyesi destek, 3,7330 seviyesi ise direnç konumunda bulunuyor. 3,7195 desteğinin aşağı yönlü kırılması halinde bir sonraki destek seviyemiz 3,70, 3,7330 direncinin yukarı yönlü kırılması halinde ise bir sonraki direnç seviyemiz 3,7526 olarak karşımıza çıkıyor.

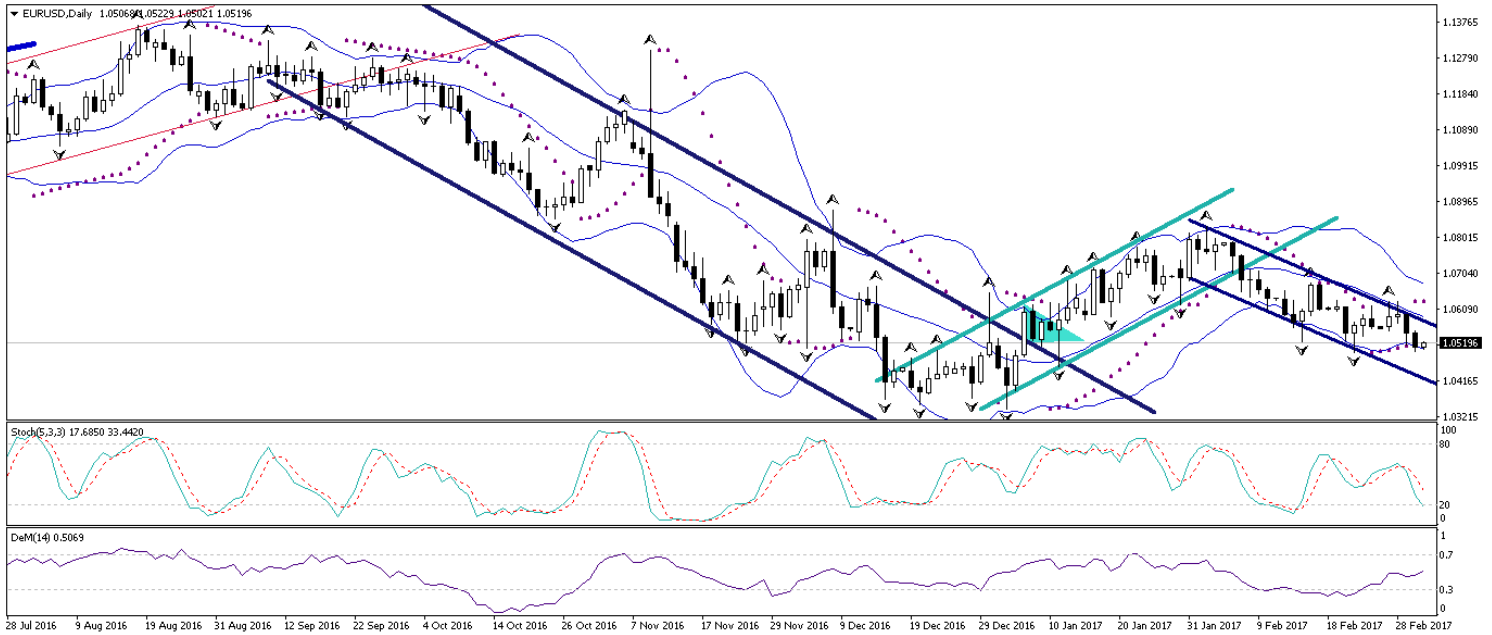
USD/TL (Haftalık, TL)



EUR/USD

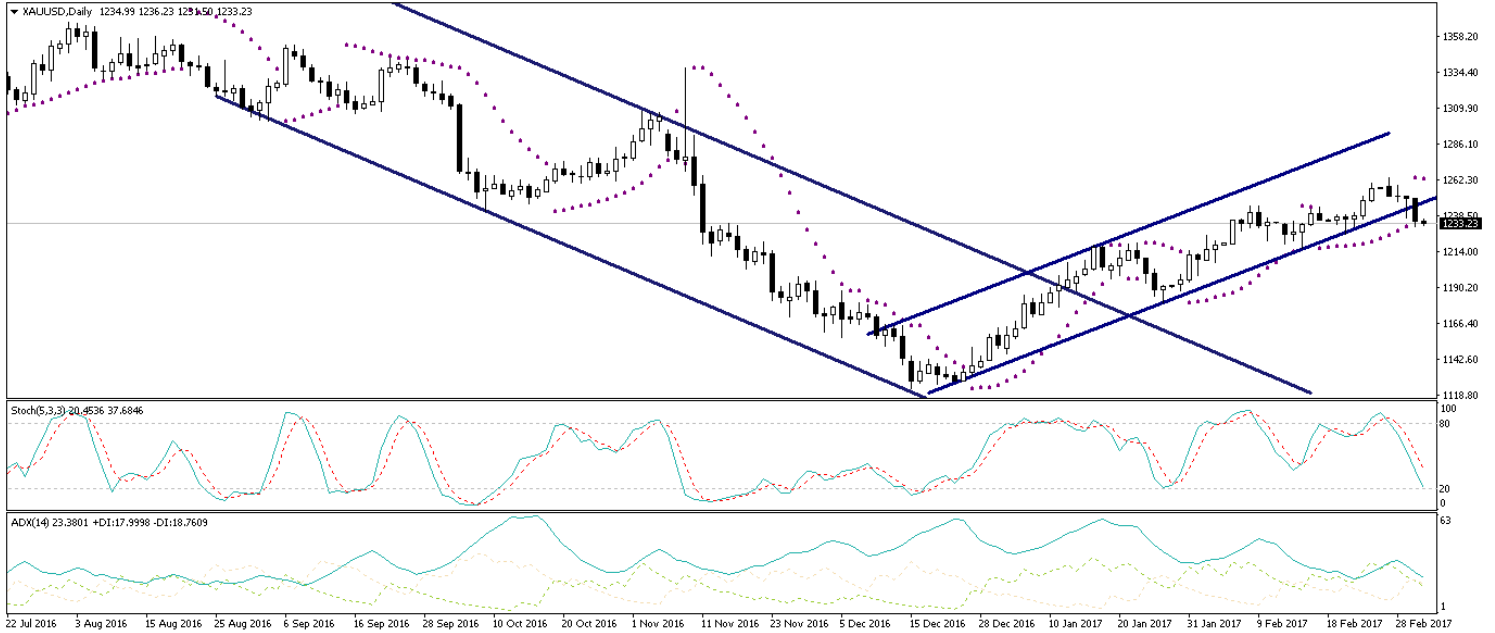
Sabah bültenlerimizde, EURUSD paritesindeki yükseliş hareketlerinin satış fırsatı olduğunu ve paritenin yeniden 1,05 seviyesi altına dönebileceğini sıklıkla belirtiyoruz. Dün gün boyunca satıcı seyrini sürdüren parite, dolar endeksindeki yükseliş ile birlikte akşam saatlerinde yeniden 1,05 seviyesinin altına sarkarak 1,0495 desteğine kadar geriledi. Bu sabah saatleri itibariyle kayıplarının bir kısmını telafi etmeye çalışan parite, 1,05 seviyesi üzerinde seyrediyor. Bu noktada EURUSD paritesinin, 4 saatlik grafiğindeki Parabolic SAR göstergesine denk gelen 1,0530 seviyesini yukarı yönlü kırmasının zor olduğu görüşündeyiz. Paritedeki yükseliş hareketlerinin satış fırsatı olarak sınırlı kalmaya devam edebileceğini düşünmekteyiz. Paritedeki kısa vadeli gidişat açısından Fed başkanı Janet Yellen'in bu akşam saatlerinde gerçekleştireceği konuşma önemli olacak. Bunun yanı sıra, diğer Fed başkanlarından gelecek olan açıklamalar ve Avrupa cephesinden gelecek olan PMI Endeksi ve Perakende Satışlar verileri de yakından izlenecek. EURUSD paritesindeki güncel teknik seviyelere bakacak olursak: Bu sabah saatleri itibariyle 1,0518 seviyesinden işlem görmekte olan EURUSD paritesinde, 1,0495 seviyesi destek, 1,0524 seviyesi ise direnç konumunda. 1,0495 desteğinin aşağı yönlü kırılması halinde bir sonraki destek seviyemiz 1,0470, 1,0524 direncinin yukarı yönlü kırılması halinde ise bir sonraki direnç seviyemiz 1,0553.

EUR/USD (Günlük, USD)



XAUUSD

Dün sabah sizlerle paylaştığımız ons altın analizimizde, altın fiyatlarındaki kısa vadeli gidişat açısından yükseliş kanalının sınırındaki hareketin oldukça kritik olduğunun altını çizmiştik. Dolar endeksindeki yükseliş hareketinin devam etmesi ile birlikte yükseliş kanalını aşağı yönlü kıran altın fiyatları, 1231,02 seviyesine kadar geriledi. Fed'in Mart toplantısında faiz artırma ihtimalinin %90'a yükselmesi ve dolar endeksinin 102 seviyesi üzerine tırmanması ile birlikte sert satış baskılarına maruz altın fiyatları, bu yılın ikinci haftalık düşüşüne hazırlanıyor. Yükseliş kanalını aşağı yönlü kıran altında, 1230 seviyesi üzerinde kısa bir soluklanmanın ardından düşüş hareketinin kaldığı yerden devam ettiği görülebilir. Gerek dolar endeksindeki güçlü seyrin korunuyor olması, gerekse de kanal kırılması sonrasında oluşan düşüş momentumunun etkisini sürdürmesi, fiyatların 1230 seviyesi altına sarkmasına neden olabilir. Altındaki kısa vadeli gidişat açısından bugün akşam saatlerinde Fed Başkanı Yellen'in yapacağı konuşma önemli olacak. Altın fiyatlarındaki güncel teknik görünüme bakacak olursak: Bu sabah saatleri itibariyle 1232,95 seviyesinden işlem görmekte olan altın fiyatlarında 1230 seviyesi destek, 1235,50 seviyesi ise direnç konumunda. 1235,50 direncinin yukarı yönlü kırılması durumunda bir sonraki direnç seviyemiz 1239, 1230 desteğinin aşağı yönlü kırılması durumunda ise bir sonraki destek seviyemiz 1225.

XAUUSD (Günlük, USD)

Piyasalara Genel Bakış

| | Son Fiyat / Değer | Değişim | | | | YBB |
|---|----------------------|----------|------------|---------|---------|--------|
| | | 1 günlük | 1 haftalık | 1 aylık | 6 aylık | |
| Hisse senedi endeksleri | | | | | | |
| Gelişmiş Piyasalar | | | | | | |
| S&P | 2,382 | -%0.6 | %0.8 | %3.7 | %9.3 | %6.4 |
| DAX | 12,060 | -%0.1 | %0.9 | %3.5 | %12.9 | %5.0 |
| FTSE | 7,382 | %0.0 | %1.5 | %2.7 | %7.1 | %3.4 |
| Nikkei | 19,565 | -%0.6 | %0.8 | %2.8 | %14.9 | %1.7 |
| Gelişmekte olan Piyasalar | | | | | | |
| Türkiye | 89,934 | %0.7 | %0.9 | %1.7 | %17.0 | %15.1 |
| Çin | 3,230 | -%0.4 | -%1.1 | %2.5 | %4.9 | %3.7 |
| Hindistan | 28,840 | -%0.2 | -%0.4 | %1.9 | %0.8 | %8.1 |
| Endonezya | 5,408 | -%0.2 | %0.2 | %0.7 | %0.8 | %1.9 |
| Rusya | 2,049 | -%0.5 | -%2.7 | -%8.0 | %2.3 | -%8.2 |
| Brezilya | 65,855 | -%1.7 | -%4.6 | %1.4 | %10.5 | %9.3 |
| Meksika | 47,289 | -%0.3 | %0.2 | %0.1 | -%1.0 | %3.6 |
| Güney Afrika | 51,893 | %0.4 | -%0.6 | -%0.7 | -%3.0 | %2.4 |
| Oynaklık Endeksleri | | | | | | |
| VIX | 12 | -%5.8 | %0.9 | -%1.0 | -%1.4 | -%15.9 |
| EM VIX | 19 | %5.5 | %14.1 | %10.2 | -%2.3 | -%14.6 |
| MOVE | 70 | -%0.8 | %1.3 | -%0.5 | %4.6 | -%2.9 |
| Döviz Kurları (ABD dolarına karşı) | | | | | | |
| Türkiye | 3.7278 | %2.0 | %4.4 | -%0.2 | %26.3 | %5.8 |
| Brezilya | 3.1533 | %1.9 | %2.9 | %1.0 | -%3.2 | -%3.0 |
| Güney Afrika | 13.1565 | %1.0 | %2.2 | -%1.8 | -%9.2 | -%4.2 |
| Çin | 6.8899 | %0.1 | %0.3 | a.d. | %3.1 | -%0.8 |
| Hindistan | 66.71 | -%0.2 | -%0.2 | -%1.0 | -%0.2 | -%1.8 |
| Endonezya | 13358 | %0.0 | %0.1 | %0.0 | %0.8 | -%0.9 |
| CDS * | | | | | | |
| Türkiye | 243.9 | 0.6 | 6.5 | -22.2 | 60.8 | 12.3 |
| Brezilya | 217.5 | 0.0 | -3.6 | -21.9 | 58.5 | 167.1 |
| Güney Afrika | 191.0 | -0.5 | -1.7 | -19.6 | a.d. | a.d. |
| Endonezya | 126.6 | -2.2 | 2.2 | -23.4 | 28.4 | 62.7 |
| Rusya | 166.1 | 0.0 | -2.3 | -12.3 | a.d. | a.d. |
| 10 yıllık bono faizleri | | | | | | |
| Türkiye | %11.1 | 0.1 | 1.3 | 0.1 | 1.3 | -0.3 |
| Brezilya | %10.4 | 0.2 | 0.2 | -0.4 | -1.6 | a.d. |
| Güney Afrika | %8.8 | 0.0 | 0.1 | -0.1 | -0.2 | -0.2 |
| Hindistan | %6.8 | -0.1 | -0.1 | 0.4 | -0.3 | 0.3 |
| Endonezya | %7.5 | 0.0 | -0.1 | -0.1 | 0.6 | -0.5 |
| 10 yıllık Eurobond faizleri (USD) | | | | | | |
| Türkiye | %5.9 | 0.06 | 1.38 | 0.23 | 1.32 | 0.00 |
| Brezilya | %4.9 | 0.07 | 0.16 | -0.07 | 0.40 | -0.57 |
| Güney Afrika | %4.6 | 0.02 | 0.15 | -0.09 | 0.35 | -0.29 |
| Endonezya | %3.9 | 0.02 | 0.01 | -0.17 | 0.46 | -0.43 |
| Emtia | | | | | | |
| Ham Petrol - Brent USD/varil | 55.08 | -%2.3 | -%2.7 | -%2.6 | %17.6 | -%3.1 |
| Ham Petrol - WTI USD/varil | 52.61 | -%2.3 | -%3.4 | -%1.7 | %18.4 | -%2.1 |
| Altın - USD / oz | 1232.9 | -%1.4 | -%1.4 | %1.3 | -%6.8 | %7.1 |
| Gümüş - USD / t oz. | 17.705 | -%4.0 | -%2.3 | %1.6 | -%8.2 | %10.7 |
| Commodity Bureau Index | 433.97 | -%0.4 | %0.5 | -%0.2 | %6.9 | %2.6 |

* Değişim değerleri baz olarak ifade edilmiştir.

Kaynak: Bloomberg

Yatırım Merkezlerimiz

Genel Müdürlük

Nispetiye Cad. B-3 Blok Kat: 7-9
Akmerkez Etiler - İSTANBUL
0 212 355 46 46

Adana

Cemal Paşa Mah. Gazipaşa Bul.
Cemal Uğurlu Apt. Kat: 1 D: 4 ADANA

(0 322) 457 77 55

Ankara

Remzi Oğuz Arık Mah. Tunalı Hilmi Cad.
Yaprak Apt. No: 94 Kat: 2 D: 9
Kavaklıdere Çankaya - ANKARA

(0 312) 435 18 36

Antalya

Şirinyalı Mah. İsmet Gökşen Cad. Özden
Apt. No:82/6 Muratpaşa - ANTALYA

(0 242) 248 45 20

Bakırköy

İstanbul Cad. Bakırköy İş Merkezi No:
6 Kat: 4 D: 14 Bakırköy - İSTANBUL

(0 212) 570 52 59

Bursa

Muradiye Mah. Çekirge Cad. Koçer Apt.
No: 49 Kat: 2 D: 4 Osmangazi - BURSA

(0 224) 225 64 10

Denizli

Saraylar Mah. 2. Ticari Yol No: 32 Kat: 5
DENİZLİ

(0 258) 265 87 85

Erenköy

Bağdat Cad. Çubukçu Apt. No: 333
Kat: 2 D: 4 Kadıköy - İSTANBUL

(0 216) 348 82 82

Gaziantep

İncilipinar Mah. Gazimuhtarpaşa Bul.
Kepkepzade Park İş Merkezi B Blok No:
18 Kat: 1 D: 5 GAZİANTEP

(0 342) 232 35 35

Girne

Şehit Necati Gürkaya Mevkii Çağdaş Apt.
Kat: 1 D: 1 Girne - KKTC

(0 392) 815 14 54-55-56

İzmir

Şair Eşref Bul. Rağıp Şanlı İş Merkezi
No: 6 Kat: 3 D: 306 Çankaya - İZMİR

(0 232) 445 01 61

İzmit

Hürriyet Cad. Kaya İşhanı No: 39/5 İzmit -
KOCAELİ

(0 262) 323 11 33

İzmit İrtibat

Ömerağa Mah. Alemdar Cad. İ. Kolaylı
Apt. No: 8 Kat: 2 İzmit KOCAELİ

(0 262) 260 01 01

Karadeniz Ereğli

Murtaza Mah. Hamamüstü Sok. İ. Esat
Taneri İş Merkezi No: 19 Kat: 2
Karadeniz Ereğli - ZONGULDAK

(0 372) 316 40 50

Kartal

Üsküdar Cad. Cevat Kayacan Apt. No:
26 Kat: 4 D: 8 Kartal - İSTANBUL

(0 216) 306 22 71 - 306 22 06

Kayseri

Cumhuriyet Mah. Sultan Hamam Cad.
Kavuncu İş Merkezi No: 17 Kat: 1 D: 2
KAYSERİ

(0 352) 221 08 68 - 222 82 51

Mersin

Çankaya Mah. Bahri Ok İş Merkezi B
Blok No: 78 MERSİN

(0 324) 238 11 89

Uyarı Notu

Bu raporda yer alan yatırım bilgi, yorum ve tavsiyeleri, yorum ve tavsiyede bulunanların kişisel görüşlerine dayanmakta olup finansal bilgi ve genel yatırım tavsiyesi kapsamında hazırlanmıştır ve hiçbir şekilde yatırım danışmanlığı kapsamında değildir. Yatırım danışmanlığı hizmeti; yetkili kuruluşlar tarafından kişilerin risk ve getiri tercihleri dikkate alınarak kişiye özel sunulmaktadır. Burada yer alan yorum ve tavsiyeler ise genel niteliktedir. Bu tavsiyeler, mali durumunuz ile risk ve getiri tercihlerinize uygun olmayabilir. Bu nedenle, sadece burada yer alan bilgilere dayanarak yatırım kararı verilmesi beklentilerinize uygun sonuçlar doğurmayabilir.

Yatırım Danışmanlığı hizmeti talep edilmesi halinde; yatırımcının Tacirler Yatırım Menkul Değerler A.Ş. ile Yatırım Danışmanlığı sözleşmesi imzalamış olması, Yerindelik Testi'ni tamamlamış ve risk grubunun belirlemiş olması zorunludur.

Bu raporda yer alan her türlü bilgi, yorum ve tavsiye uygunluk testi ile tespit edilecek risk grubunuz ve getiri beklentiniz ile uyumlu olmayabilir. Dolayısıyla, uygunluk testi neticesinde risk grubunuz tespit edilmeden sadece burada yer alan bilgilere dayanılarak yatırım kararı verilmesi amaç, bilgi ve tecrübenize uygun sonuçlar doğurmayabilir.

Bu rapor herhangi bir sürede belirli bir getirinin sağlanacağına dair bir taahhüt içermemekte olup, zaman içerisinde piyasa koşullarında meydana gelen değişiklikler nedeniyle yorum ve tavsiyelerde değişiklikler söz konusu olabilir. Bu raporda bahsedilen yatırım araçlarının fiyatları ve değerleri yatırımcıların menfaatlerine aykırı olarak hareket edebilir ve netice itibarıyla yatırımcılar anaparalarını kaybetme riski ile karşı karşıya kalabilirler. Bu raporda yer alan geçmiş performans verileri gelecekte elde edilecek sonuçların bir garantisi olarak kabul edilemez.

Bu raporda yer alan tüm bilgiler ve görüşler yatırımcıları bilgilendirmek amacıyla, Tacirler Yatırım Menkul Değerler A.Ş. tarafından güncel ve güvenilir kaynaklardan temin edilmiş olmakla beraber, Tacirler Yatırım Menkul Değerler A.Ş. söz konusu bilgilerin doğru ve tam olduğunu taahhüt etmemektedir. Raporlardaki yorumlardan, bilgilerin tam veya doğru olmaması ve/veya güncellenme nedeniyle doğabilecek maddi ve manevi zararlardan Tacirler Yatırım Menkul Değerler A.Ş. ve çalışanları sorumlu tutulamaz.

Bu rapor, sadece gönderildiği kişilerin kullanımı içindir. Bu raporun tümü veya bir kısmı Tacirler Yatırım Menkul Değerler A.Ş.'nin yazılı izni olmadan çoğaltılamaz, yayınlanamaz veya üçüncü kişilere gösterilemez, ticari amaçla kullanılamaz. Aksi halde, Tacirler Yatırım Menkul Değerler A.Ş. uğramış olduğu bütün zarar ve ziyanı talep etme hakkını saklı tutar.