

### Piyasa Yorumu

Cuma günü dalgalı bir seyir izleyen Borsa İstanbul günü %0,25 değer kazancı ile 90.491 seviyesinden kapattı. Banka endeksi zayıf bir seyir izlerken, sanayi, hizmet ve holding endekslerinde hafif alımlar söz konusu idi.

Bu hafta gerek yurtiçi gerekse yurtdışında veri akışı olarak zayıf bir hafta olacak olup, yatırımcıların yurtiçindeki gelişmelere ve TCMB'nin izleyeceği likidite yönetiminin detaylarına ve buna bağlı olarak da Türk lirası ve bono piyasasındaki gelişmelere odaklanacaklarını düşünüyoruz.

Öte yandan, Cuma akşamı Moody's'in ülke notu görünümü ile ilgili olarak yaptığı açıklamanın Türk lirası üzerinde çok hafif negatif etkilediğini görüyoruz. Bugün Borsa İstanbul'da hafif satıcılı bir seyir olmasını bekliyoruz. Gün içinde BİST-100 endeksinde 90.856, 91.220 ve 91.597 dirençlerini ve 90.115, 89.738 ve 89.373 desteklerini takip ediyor olacağız.

### Ekonomi ve Politika Haberleri

- Moody's Türkiye'nin kredi notu görünümünü "negatif"e düşürdü.

### Şirket ve Sektör Haberleri

- Bizim Toptan** – 15 bin adet pay geri alımı gerçekleştirdi.
- Park Elektrik** – Siirt'te bulunan bakır madenini Cengiz İnşaat'a 195 milyon dolar artı KDV fiyata satma kararı aldı.
- Sigorta Sektörü** - Başbakan Yardımcısı Mehmet Şimşek trafik sigortasında Nisan ayından itibaren tavan fiyat uygulamasına geçileceğini açıkladı.
- BIST Pay Endeksleri 2017 yılı ikinci 3 aylık dönem değişiklikleri açıklandı.**
- Türk Havayolları** – Şubat ayı trafik verilerini açıkladı.

### Piyasa gündemi ve veri takvimi

**20 Mart** - Şubat Merkezi Yönetim Borç Stoku

**23 Mart** - PPK toplantı tutanakları

Mart Tüketici Güven Endeksi

Haftalık yabancı portföy hareketleri

TCMB Haftalık para ve banka göstergeleri

**24 Mart** - Şubat Konut satışları

	Kapanış	% değişim	
		1 gün	1 hafta
<b>Hisse senedi piyasası</b>			
BIST-100	90,491	%0.2	%1.0
BIST-30	111,133	%0.3	%1.1
Banka	152,575	-%0.1	%0.4
Sanayi	96,647	%0.5	%1.5
Hizmet	57,517	%0.3	%0.8
	<b>Kapanış</b>	<b>1 hafta</b>	<b>1 ay</b>

### Tahvil ve para piyasaları

İnterbank gecelik faizi	9.25	9.25	9.25
AOFM	11.29	10.82	10.82
2 yıllık bono faizi	11.57	11.51	11.52
10 yıllık bono faizi	10.99	11.08	11.27

### Kur

USD/TL	3.61	-%3.8	-%1.6
EUR/TL	3.88	-%2.3	-%0.6
Döviz sepeti (0.5USD+0.5EUR)	3.74	-%3.0	-%1.1

### Hisse senedi piyasası değerlendirme istatistikleri

Piyasa değeri *	189	181	183
Ortalama işlem hacmi *	1.31	1.15	1.22
* milyar ABD doları			

BIST-100	2016	2017T	2018T
F/K	9.3x	9.1x	7.7x
PD/DD	1.09x	1.12x	1.01x
PD/DD (Banka)	0.77x	0.81x	0.72x
FD/FAVÖK	8.0x	7.7x	6.8x
Kar büyümesi	%13.3	%18.8	%17.8
Özsermaye karlılığı	%12.6	%13.0	%13.6
Temettü verimi	%2.9	%3.3	%3.7

Kaynak: Bloomberg, Tacirler Yatırım

### İletişim:

**Müşteri Memnuniyeti Merkezi**

[destek@tacirler.com.tr](mailto:destek@tacirler.com.tr)

+90 212 355 4646

## Ekonomi ve Politika Haberleri

### Moody's Türkiye'nin kredi notu görünümünü "durağan"dan,"negatif"e düşürdü

**S&P'nin Türkiye'yi yatırım yapılabilir seviyenin iki derece altında değerlendirmesi diğer derecelendirme kuruluşları üzerinde de aşağı yönlü bir baskı yaratıyor.**

Moody's Türkiye'nin kredi notu görünümünü durağandan negatife çekerken, sözkonusu aşağı yönlü revizyonu şu sebeplere bağladı: (i) ülkenin kurumsal gücündeki zayıflama, (ii) büyüme görünümündeki zayıflama, (iii) bütçe ve dış finansmana yönelik artan baskılar ve (iv) kredi şoku riskindeki artış. Moody's ayrıca, kredi notunun aynı tutulmasının en önemli nedeni olarak ise halen devam eden ekonomik ve mali yapıdaki güçlülüğün, riskler önünde önemli bir tampon görevini üstlenmesine bağladı. Olası bir yukarı yönlü kredi notu kararı için ödemeler dengesi kaynaklı baskıların ve dış finansman yükümlülüğüne ilişkin unsurların da oldukça bağlayıcı olduğu belirtildi. İleriki dönemde politik ve jeopolitik risklerdeki azalmanın, olumlu bir faktör olarak değerlendirilebileceği, ancak herhangi bir kredi notu artışı için yeterli olmayacağı belirtildi. Aşağı yönlü bir kredi notu hareketi için ise, ödemeler dengesine bağlı bir kriz ihtimalinin çokça gündeme gelmesi durumunun yanısıra maliye politikası görünümünde de önemli orandaki kötüleşmelerin etkili olacağı söylendi.

- Moody's'in görünümde aşağı yönlü revizyonunun etkisinin sınırlı kaldığı görülüyor. Özellikle kur tarafında USD'in uluslararası piyasalardaki sakin ve aşağı yönlü trendi gelişmekte olan ülke kurları üzerinde önemli bir tampon görevini üstleniyor. Buna ek olarak TCMB'nin geçen hafta Cuma günü beklenenin çok daha üzerinde bir sıkılaştırma hareketi ile beraber ağırlıklı ortalama fonlama maliyetini %10,8'den %11,3'e çıkarması TL üzerindeki riskleri de önemli derecede sınırlıyor.
- Bütün bunların yanısıra bir süredir tekrarladığımız üzere, özellikle S&P'nin Türkiye'yi yatırım yapılabilir seviyenin iki derece altında değerlendirmesi diğer derecelendirme kuruluşları üzerinde de aşağı yönlü bir baskı yaratıyor.

### Türkiye Kredi Notu Karnesi

	Moody's (negatif)*	S&P (negatif)*	FITCH (durağan)*
Yatırım yapılabilir seviye	Aaa	AAA	AAA
	Aa1	AA+	AA+
	Aa2	AA	AA
	Aa3	AA-	AA-
	A1	A+	A+
	A2	A	A
	A3	A-	A-
	Baa1	BBB+	BBB+
	Baa2	BBB	BBB
Baa3	BBB-	BBB-	
<b>Yatırım Yapılabilir Derecesi Sınırı</b>			
Riskli seviye	Ba1	BB+	BB+
	Ba2	BB	BB
	Ba3	BB-	BB-
	B1	B+	B+
	B2	B	B
	B3	B-	B-
	Caa1	CCC+	CCC
	Caa2	CCC	CC
	Caa3	CCC-	C
	Ca	CC	DDD
C		DD	

\*parantez içinde yazılanlar Türkiye'nin not görünümünü belirtmektedir.

Kaynak: Kredi Derecelendirme Kuruluşları, Tacirler Yatırım

## Şirket ve Sektör Haberleri

**Bizim Toptan** – 11,70-11,74 TL fiyat aralığından 15 bin adet pay geri alımı gerçekleştirdi. Geri alınan pay miktarı, ödenmiş sermayenin %0,345'ine ulaştı.

**Park Elektrik** – Siirt'te bulunan bakır madenini Cengiz İnşaat'a 195 milyon dolar artı KDV (716 milyon TL artı KDV) fiyata satma kararı aldı. Satın alma bugün sonuçlanacak. Ayrıca Park Elektrik Park Holding'den Konya Ilgın Elektrik Üretim'i 150 milyon dolara satın alma kararı verdi. Şirket 138 milyon ton linyit rezervi ve 500MW elektrik üretim lisansını kapsamaktadır. Bilindiği üzere Park Elektrik azınlık hissedarlara TL2,097682 ayrılma hakkı teklif edecektir.

**Sigorta Sektörü** - Başbakan Yardımcısı Mehmet Şimşek trafik sigortasında Nisan ayından itibaren tavan fiyat uygulamasına geçileceğini açıkladı. Uygulamanın 2017 yılsonuna kadar sürecek olup, yapılacak düzenleme ile trafik sigorta primlerinde en riskli gruptaki otomobillerde %28 en düşük riskli gruptaki otomobillerde %26 indirim olacak. Ayrıca, trafiğe yeni çıkacak otomobillerde ise mevcut primlere göre ortalama indirim yüzde 40'ı bulacak. (Kaynak: Hürriyet)

**BIST Pay Endeksleri 2017 yılı ikinci 3 aylık dönem değişiklikleri açıklandı. Buna göre:**

BIST-30 endeksine ASELS alınırken, CCOLA çıkarıldı.

BIST-50 endeksine TATGD ve ZOREN alınırken, AEFES ve NETAS çıkarıldı.

BIST-100 endeksine BANVT, SASA, YATAS, GLYHO ve ERBOS alınırken, BRSAN, ECZYT, YAZIC, VERUS ve CIMSAN çıkarıldı.

**Türk Havayolları** – Şubat ayı trafik verilerini açıkladı. Şubat ayında toplam yolcu sayısı %9,3 düşüş ile 4,07 milyon olurken, iç hatlar %5,8 düşüş ile 1,87 milyon, dış hatlar %12,1 düşüş ile 2,20 milyon olarak gerçekleşti.

Konsolide doluluk oranı 140 baz puan iyileşme ile %73,5 oldu. Doluluk oranı, iç hatlarda 460 baz puan düşüşle %79 olurken, dış hatlarda 210 baz puan iyileşme ile %72,7 oldu.

#### Türk Hava Yolları - Aylık Trafik Verileri

	Şubat'16	Şubat'17	Δ (y/y)	Ocak-Şubat'16	Ocak-Şubat'17	Δ (y/y)
<b>Konsolide</b>						
Yolcu Sayısı *	4.49	4.07	-%9.3	9.2	8.2	-%10.4
Arzedilen Koltuk Km *	12.48	11.24	-%9.9	25.7	23.4	-%9.0
Ücretli Yolcu Km (milyon)	9.00	8.26	-%8.2	18.7	17.1	-%8.9
Yolcu Doluluk Oranı	%72.1	%73.5	%1.4	%73.0	%73.0	%0.1
Dıştan Dışa Transfer Yolcu Sayısı *	1.39	1.30	-%7.0	3.0	2.7	-%11.1
Kargo + Posta (Ton)	62,176	70,220	%12.9	121,047	133,546	%10.3
<b>Yurt İçi</b>						
Yolcu Sayısı *	1.98	1.87	-%5.8	4.0	3.8	-%5.4
Arzedilen Koltuk Km *	1.48	1.50	%1.3	3.0	3.0	%0.1
Ücretli Yolcu Km (milyon)	1.24	1.19	-%4.3	2.5	2.4	-%3.9
Yolcu Doluluk Oranı	%83.6	%79.0	-%4.6	%84.0	%80.6	-%3.4
Kargo + Posta (Ton)	4,285	4,336	%1.2	8,377	8,133	-%2.9
<b>Yurt Dışı</b>						
Yolcu Sayısı *	2.51	2.20	-%12.1	5.2	4.5	-%14.3
Arzedilen Koltuk Km *	11.00	9.74	-%11.5	22.7	20.4	-%10.2
Ücretli Yolcu Km (milyon)	7.76	7.08	-%8.8	16.3	14.7	-%9.7
Yolcu Doluluk Oranı	%70.6	%72.7	%2.1	%71.5	%71.9	%0.4
Kargo + Posta (Ton)	57,891	65,885	%13.8	112,670	125,412	%11.3
<b>Bölgesel bazda yolcu doluluk oranları</b>						
Yurt içi	%83.6	%79.0	-%4.6	%84.2	%80.8	-%3.4
Afrika	%67.8	%67.5	-%0.2	%69.4	%68.0	-%1.4
Avrupa	%67.9	%70.6	%2.7	%68.0	%69.4	%1.4
Uzak Doğu	%76.7	%81.5	%4.8	%76.2	%80.4	%4.2
Orta Doğu	%62.8	%64.3	%1.6	%64.8	%61.2	-%3.7
Kuzey America	%72.9	%71.6	-%1.3	%76.7	%72.8	-%4.0
Güney America	%80.7	%73.3	-%7.4	%82.2	%74.4	-%7.8

\* milyon

Kaynak: THY, Tacirler Yatırım

## Teknik Analiz

### BİST-100

Cuma günü dalgalı bir seyir izleyen Borsa İstanbul günü %0,25 değer kazancı ile 90.491 seviyesinden kapattı. Banka endeksi zayıf bir seyir izlerken, sanayi, hizmet ve holding endekslerinde hafif alımlar söz konusu idi.

Bu hafta gerek yurtiçi gerekse yurtdışında veri akışı olarak zayıf bir hafta olacak olup, yatırımcıların yurtiçindeki gelişmelere ve TCMB'nin izleyeceği likidite yönetiminin detaylarına ve buna bağlı olarak da Türk lirası ve bono piyasasındaki gelişmelere odaklanacaklarını düşünüyoruz.

Öte yandan, Cuma akşamı Moody's'in ülke notu görünümü ile ilgili olarak yaptığı açıklamanın Türk lirası üzerinde çok hafif negatif etkilediğini görüyoruz. Bugün Borsa İstanbul'da hafif satıcı bir seyir olmasını bekliyoruz. Gün içinde BİST-100 endeksinde 90.856, 91.220 ve 91.597 dirençlerini ve 90.115, 89.738 ve 89.373 desteklerini takip ediyor olacağız.

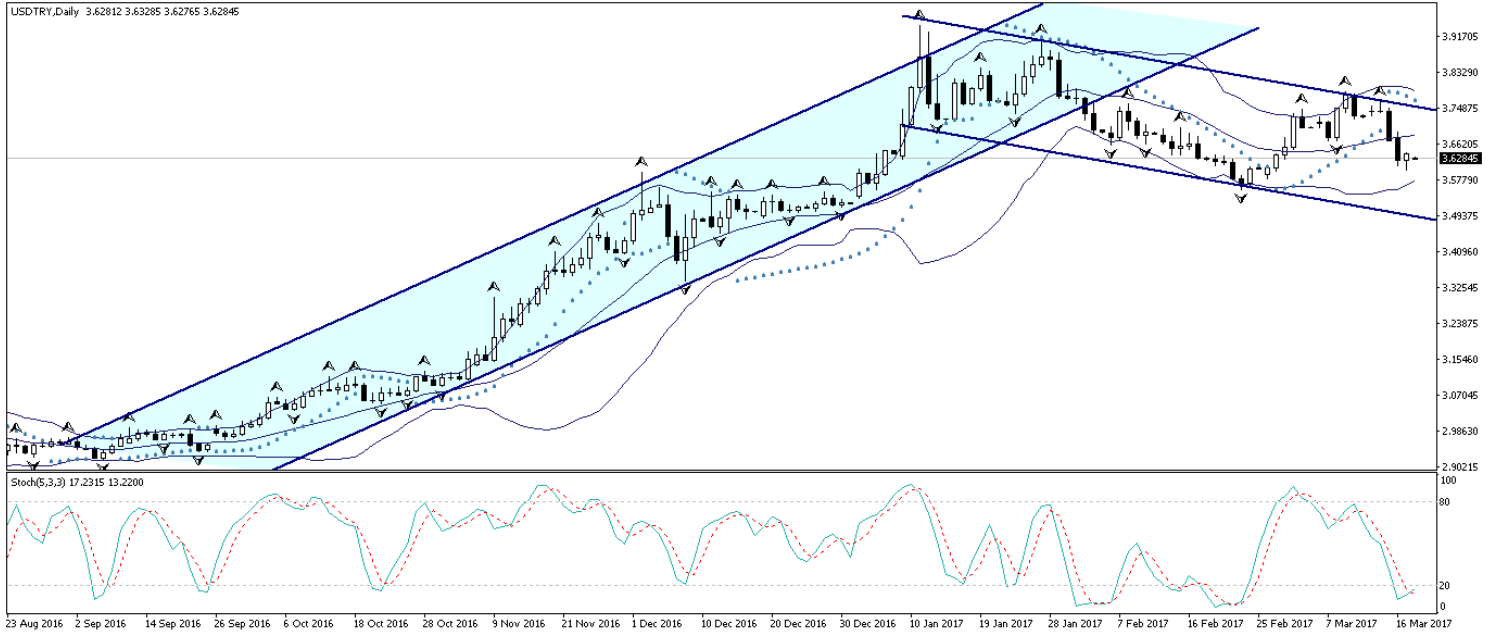
### BİST-100 (Günlük, TL)



## USD/TL

Fed'den gelen güvercin açıklamalar ve TCMB'nin geçtiğimiz hafta içerisinde gerçekleştirdiği faiz artırım hamlesi sonrasında 3,60 sınırına kadar gerileyen kur, Cuma günü Moody's'den gelen sürpriz hamlenin ardından düşüş ivmesini azaltmış durumda. Uluslararası kredi derecelendirme kuruluşu Moody's, Cuma günü kredi notu görünümünü durağandan negatife çekti ve kredi notunu Ba1 seviyesinde sabit tuttu. Moody's not görünümünün durağandan negatife çekilmesine gerekçe olarak Eylül ayından bu yana ülkenin kredi profiline yönelik iç ve dış baskıların maddi olarak arttığını ileri sürdü. Cuma günü akşam saatlerinde 3,60 seviyesine doğru geri çekilen USDTRY paritesi, not görünümündeki azatılımın ardından 3,6425 seviyesine kadar yükseldi. Kurun yeni haftaya yata bir başlangıç yaptığı ve bu sabah saatleri itibarıyla 3,62 seviyesi etrafında dalgalı bir seyir izlediği görülüyor. Bugün yoğun bir veri akışımı bulunmuyor. Chicago Fed Başkanı Evans'ın akşam saatlerinde gerçekleştireceği konuşma önemli olacak. USDTRY paritesinin mevcut seviyelerde istikrar kazanmasını beklememekteyiz. Düşüşlerin alım fırsatı olarak sınırlı kaldığı kurda, mevcut gerilemenin 3,60 seviyesinin altına inmesi teknik açıdan zor görünüyor. Mevcut seviyelerin kısa vadeli alım fırsatı verebileceğini düşünmekteyiz. Bu sabah saatleri itibarıyla 3,6253 seviyesinden işlem görmekte olan USDTRY paritesinde 3,6361 seviyesi direnç, 3,6184 seviyesi ise destek konumunda. 3,6361 direncinin yukarı yönlü kırılması durumunda bir sonraki direnç seviyemiz 3,6484, 3,6184 desteğinin aşağı yönlü kırılması durumunda ise bir sonraki destek seviyemiz 3,61.

### USD/TL (Günlük, TL)



## EUR/USD

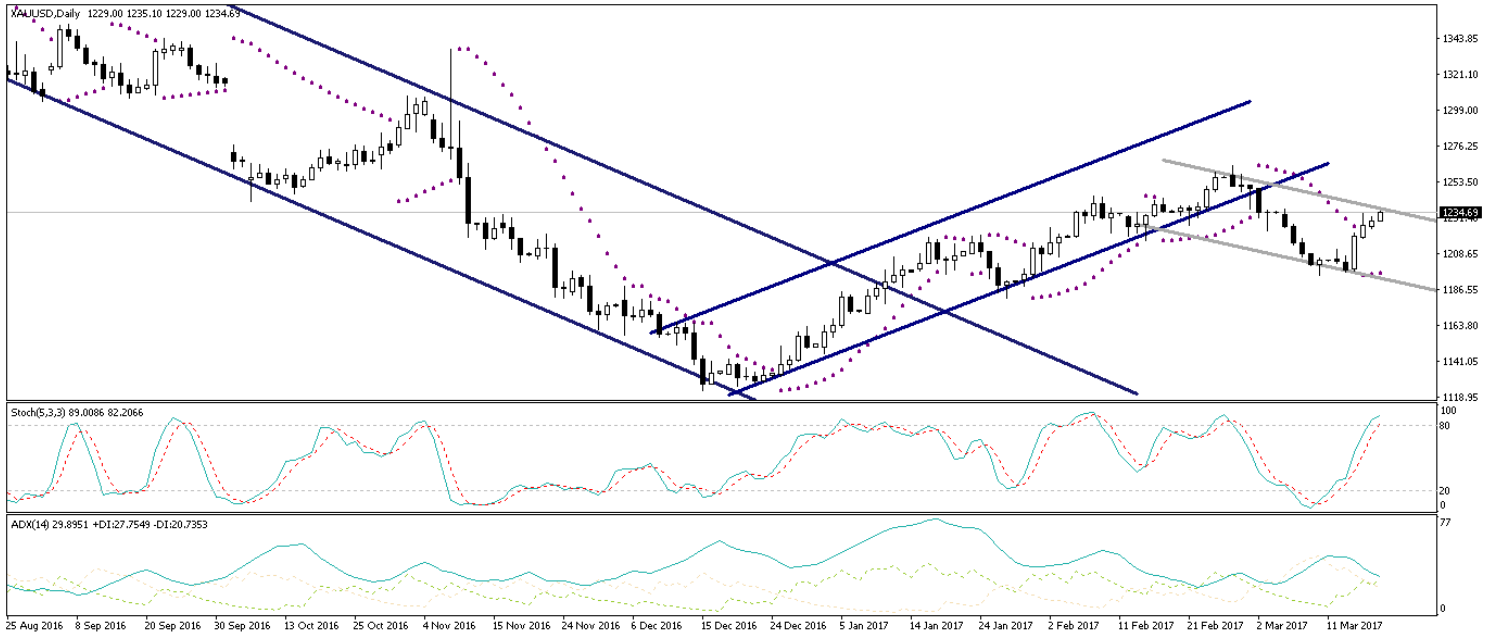
Fed'den gelen güvercin açıklamaların dolar endeksi üzerinde sert satış baskısı yaratması ile birlikte yükselişe geçen EURUSD paritesi, Hollanda seçimlerinin ardından güçlü görünümünü korudu ve 1,07 seviyesi üzerine yerleşti. Yaşadığı sert alım baskılarının ardından günlük grafiğindeki yükseliş kanalının üst sınırına kadar çıkan EURTUSD paritesi, bu sabah saatlerinde kanal sınırındaki seyrine devam ediyor. Kısa vadeli teknik göstergelerin aşırı alıma işaret ettiği paritenin kanalı yukarı yönlü kıramaması durumunda mevcut seviyelerden yönünü aşağı çevirmesi ve kazançlarının bir kısmını geri vermesi beklenebilir. EURUSD paritesindeki kısa – orta vadeli düşüş beklentimizi koruduğumuzu belirtebiliriz. Mevcut aşağı yönlü "düzeltmenin" ardından dolar endeksindeki yükseliş eğiliminin sürebileceğini ve euro üzerindeki baskının yaklaşan Fransa ve Almanya seçimleri ile birlikte artabileceğini göz önünde bulunduracak olursak, EURUSD paritesindeki yükseliş hareketlerinin satış fırsatı olarak sınırlı kalmaya devam edebileceğini belirtebiliriz. Dolayısı ile yatırımcılarımıza kısa – orta vadeli satış fırsatlarını değerlendirmelerini öneriyoruz. Bugün yoğun bir veri akışımız bulunmuyor. Chicago Fed Başkanı Evans'ın akşam saatlerinde gerçekleştireceği konuşma önemli olacak. Bu sabah saatleri itibariyle 1,0760 seviyesinden işlem görmekte olan EURUSD paritesinde, 1,0720 seviyesi destek, 1,0765 seviyesi ise direnç konumunda. Paritede 1,0765 direncinin yukarı yönlü kırılması durumunda bir sonraki direnç seviyemiz 1,0786, 1,0720 desteğinin aşağı yönlü kırılması durumunda ise bir sonraki destek seviyemiz 1,0680.

## EUR/USD (Günlük, USD)



**XAUUSD**

Geçtiğimiz hafta içerisinde Fed'den gelen güvercin açıklamalar birlikte dolar endeksinde görülen satış baskısı, altın fiyatlarının 20 günlük hareketli ortalamasını yukarı yönlü kırarak 1230 seviyesi üzerinde tutunmayı başarmasını sağladı. Dolar endeksindeki gerilemenin yanı sıra, petrol fiyatlarındaki sert düşüş hareketinin hız kesmiş olması da enflasyonist baskıları artırarak altındaki yükselişi destekledi. Asya seansı içerisinde 1235 seviyesi üzerini test eden altın fiyatları, bu seviye etrafında dalgalı bir seyir izliyor. Bu sabah saatleri itibariyle günlük grafiğindeki düşüş kanalının üst sınırında hareket eden altın fiyatlarında, kısa vadeli teknik göstergelerin aşırı alıma işaret ettiklerini görüyoruz. Bu noktada yatırımcılarımıza altının kanal sınırındaki seyrini yakından takip etmelerini ve kanal içerisindeki hareketin sürmesi durumunda mevcut seviyelerden oluşabilecek satış fırsatlarını değerlendirmelerini öneriyoruz. Altın fiyatlarındaki güncel teknik görünümüne bakacak olursak: Bu sabah saatleri itibariyle 1234,62 seviyesinden işlem görmekte olan altın fiyatlarında 1230 seviyesi destek, 1235,50 seviyesi ise direnç konumunda. 1235,50 direncinin yukarı yönlü kırılması durumunda bir sonraki direnç seviyemiz 1239, 1230 desteğinin aşağı yönlü kırılması durumunda ise bir sonraki destek seviyemiz 1225.

**XAUUSD (Günlük, USD)**



## Piyasalara Genel Bakış

	Son Fiyat / Değer	Değişim					YBB
		1 günlük	1 haftalık	1 aylık	6 aylık		
<b>Hisse senedi endeksleri</b>							
<b>Gelişmiş Piyasalar</b>							
S&P	2,378	-%0.1	%0.2	%1.2	%11.1	%6.2	
DAX	12,095	%0.1	%1.1	%2.3	%16.4	%5.3	
FTSE	7,425	%0.1	%1.1	%1.7	%8.7	%3.9	
Nikkei	19,522	-%0.3	-%0.4	%1.4	%18.4	%2.1	
<b>Gelişmekte olan Piyasalar</b>							
Türkiye	90,491	%0.2	%1.0	%2.1	%17.0	%15.8	
Çin	3,237	-%1.0	%0.8	-%0.1	%7.1	%4.3	
Hindistan	29,649	%0.2	%2.5	%3.4	%3.9	%11.4	
Endonezya	5,540	%0.4	%2.8	%3.4	%4.5	%4.6	
Rusya	2,037	%1.1	%3.2	-%3.9	%2.3	-%8.8	
Brezilya	64,210	-%2.4	-%0.7	-%6.3	%11.2	%6.6	
Meksika	48,593	%1.1	%3.2	%3.2	%4.9	%6.5	
Güney Afrika	52,551	-%0.4	%2.5	%0.0	%2.4	%3.7	
<b>Oynaklık Endeksleri</b>							
VIX	11	%0.6	-%3.3	-%1.8	-%27.4	-%19.7	
EM VIX	14	-%6.4	-%18.2	-%8.3	-%40.1	-%37.4	
MOVE	61	%0.5	-%10.3	-%13.0	-%12.3	-%15.2	
<b>Döviz Kurları (ABD dolarna karşı)</b>							
Türkiye	3.6356	%0.3	-%2.6	%0.1	%22.2	%3.2	
Brezilya	3.0911	-%0.9	-%1.6	-%0.3	-%5.5	-%4.9	
Güney Afrika	12.7271	-%0.3	-%3.4	-%2.4	-%9.2	-%7.4	
Çin	6.9034	%0.1	-%0.1	%0.5	%3.5	-%0.6	
Hindistan	65.475	%0.1	-%1.7	-%2.3	-%2.2	-%3.6	
Endonezya	13345	-%0.1	-%0.3	%0.1	%1.4	-%1.0	
<b>CDS *</b>							
Türkiye	223.2	-4.4	-8.2	-4.3	40.3	-24.8	
Brezilya	213.7	-3.4	-14.1	-1.2	20.4	104.2	
Güney Afrika	191.0	-0.5	-1.7	-19.6	a.d.	a.d.	
Endonezya	120.4	-4.5	-8.0	-3.6	22.7	32.2	
Rusya	160.7	-5.7	-4.8	-11.0	a.d.	a.d.	
<b>10 yıllık bono faizleri</b>							
Türkiye	%11.0	-0.1	1.2	0.1	1.2	-0.4	
Brezilya	%10.2	0.0	0.0	-0.2	-2.0	a.d.	
Güney Afrika	%8.5	0.0	-0.2	-0.2	-0.1	-0.4	
Hindistan	%6.9	0.0	0.0	0.0	0.0	0.3	
Endonezya	%7.2	0.0	-0.3	-0.3	0.2	-0.7	
<b>10 yıllık Eurobond faizleri (USD)</b>							
Türkiye	%5.6	-0.05	1.11	-0.05	1.06	-0.27	
Brezilya	%4.9	-0.05	-0.16	-0.01	0.06	-0.60	
Güney Afrika	%4.7	0.03	-0.02	0.23	0.67	-0.18	
Endonezya	%4.0	-0.04	-0.20	0.03	0.53	-0.37	
<b>Emtia</b>							
Ham Petrol - Brent USD/varil	51.76	%0.0	%0.8	-%7.3	%12.6	-%8.9	
Ham Petrol - WTI USD/varil	48.78	%0.1	%0.6	-%8.7	%12.7	-%9.2	
Altın - USD / oz	1230.2	%0.3	%2.4	-%0.6	-%6.4	%6.8	
Gümüş - USD / t oz.	17.379	%0.5	%2.9	-%3.6	-%9.5	%8.7	
Commodity Bureau Index	434.19	%0.1	%0.6	%0.3	%8.1	%2.6	

\* Değişim değerleri baz olarak ifade edilmiştir.

Kaynak: Bloomberg

## Yatırım Merkezlerimiz

### Genel Müdürlük

Nispetiye Cad. B-3 Blok Kat: 7-9  
Akmerkez Etiler - İSTANBUL  
0 212 355 46 46

### Adana

Cemal Paşa Mah. Gazipaşa Bul.  
Cemal Uğurlu Apt. Kat: 1 D: 4 ADANA

(0 322) 457 77 55

### Ankara

Remzi Oğuz Arık Mah. Tunalı Hilmi Cad.  
Yaprak Apt. No: 94 Kat: 2 D: 9  
Kavaklıdere Çankaya - ANKARA

(0 312) 435 18 36

### Antalya

Şirinyalı Mah. İsmet Gökşen Cad. Özden  
Apt. No:82/6 Muratpaşa - ANTALYA

(0 242) 248 45 20

### Bakırköy

İstanbul Cad. Bakırköy İş Merkezi No:  
6 Kat: 4 D: 14 Bakırköy - İSTANBUL

(0 212) 570 52 59

### Bursa

Muradiye Mah. Çekirge Cad. Koçer Apt.  
No: 49 Kat: 2 D: 4 Osmangazi - BURSA

(0 224) 225 64 10

### Denizli

Saraylar Mah. 2. Ticari Yol No: 32 Kat: 5  
DENİZLİ

(0 258) 265 87 85

### Erenköy

Bağdat Cad. Çubukçu Apt. No: 333  
Kat: 2 D: 4 Kadıköy - İSTANBUL

(0 216) 348 82 82

### Gaziantep

İncilipinar Mah. Gazimuhtarpaşa Bul.  
Kepkepzade Park İş Merkezi B Blok No:  
18 Kat: 1 D: 5 GAZİANTEP

(0 342) 232 35 35

### Girne

Şehit Necati Gürkaya Mevkii Çağdaş Apt.  
Kat: 1 D: 1 Girne - KKTC

(0 392) 815 14 54-55-56

### İzmir

Şair Eşref Bul. Rağıp Şanlı İş Merkezi  
No: 6 Kat: 3 D: 306 Çankaya - İZMİR

(0 232) 445 01 61

### İzmit

Hürriyet Cad. Kaya İşhanı No: 39/5 İzmit -  
KOCAELİ

(0 262) 323 11 33

### İzmit İrtibat

Ömerağa Mah. Alemdar Cad. İ. Kolaylı  
Apt. No: 8 Kat: 2 İzmit KOCAELİ

(0 262) 260 01 01

### Karadeniz Ereğli

Murtaza Mah. Hamamüstü Sok. İ. Esat  
Taneri İş Merkezi No: 19 Kat: 2  
Karadeniz Ereğli - ZONGULDAK

(0 372) 316 40 50

### Kartal

Üsküdar Cad. Cevat Kayacan Apt. No:  
26 Kat: 4 D: 8 Kartal - İSTANBUL

(0 216) 306 22 71 - 306 22 06

### Kayseri

Cumhuriyet Mah. Sultan Hamam Cad.  
Kavuncu İş Merkezi No: 17 Kat: 1 D: 2  
KAYSERİ

(0 352) 221 08 68 - 222 82 51

### Mersin

Çankaya Mah. Bahri Ok İş Merkezi B  
Blok No: 78 MERSİN

(0 324) 238 11 89

## Uyarı Notu

Bu raporda yer alan yatırım bilgi, yorum ve tavsiyeleri, yorum ve tavsiyede bulunanların kişisel görüşlerine dayanmakta olup finansal bilgi ve genel yatırım tavsiyesi kapsamında hazırlanmıştır ve hiçbir şekilde yatırım danışmanlığı kapsamında değildir. Yatırım danışmanlığı hizmeti; yetkili kuruluşlar tarafından kişilerin risk ve getiri tercihleri dikkate alınarak kişiye özel sunulmaktadır. Burada yer alan yorum ve tavsiyeler ise genel niteliktedir. Bu tavsiyeler, mali durumunuz ile risk ve getiri tercihlerinize uygun olmayabilir. Bu nedenle, sadece burada yer alan bilgilere dayanarak yatırım kararı verilmesi beklentilerinize uygun sonuçlar doğurmayabilir.

Yatırım Danışmanlığı hizmeti talep edilmesi halinde; yatırımcının Tacirler Yatırım Menkul Değerler A.Ş. ile Yatırım Danışmanlığı sözleşmesi imzalamış olması, Yerindelik Testi'ni tamamlamış ve risk grubunun belirlemiş olması zorunludur.

Bu raporda yer alan her türlü bilgi, yorum ve tavsiye uygunluk testi ile tespit edilecek risk grubunuz ve getiri beklentiniz ile uyumlu olmayabilir. Dolayısıyla, uygunluk testi neticesinde risk grubunuz tespit edilmeden sadece burada yer alan bilgilere dayanılarak yatırım kararı verilmesi amaç, bilgi ve tecrübenize uygun sonuçlar doğurmayabilir.

Bu rapor herhangi bir sürede belirli bir getirinin sağlanacağına dair bir taahhüt içermemekte olup, zaman içerisinde piyasa koşullarında meydana gelen değişiklikler nedeniyle yorum ve tavsiyelerde değişiklikler söz konusu olabilir. Bu raporda bahsedilen yatırım araçlarının fiyatları ve değerleri yatırımcıların menfaatlerine aykırı olarak hareket edebilir ve netice itibarıyla yatırımcılar anaparalarını kaybetme riski ile karşı karşıya kalabilirler. Bu raporda yer alan geçmiş performans verileri gelecekte elde edilecek sonuçların bir garantisi olarak kabul edilemez.

Bu raporda yer alan tüm bilgiler ve görüşler yatırımcıları bilgilendirmek amacıyla, Tacirler Yatırım Menkul Değerler A.Ş. tarafından güncel ve güvenilir kaynaklardan temin edilmiş olmakla beraber, Tacirler Yatırım Menkul Değerler A.Ş. söz konusu bilgilerin doğru ve tam olduğunu taahhüt etmemektedir. Raporlardaki yorumlardan, bilgilerin tam veya doğru olmaması ve/veya güncellenme nedeniyle doğabilecek maddi ve manevi zararlardan Tacirler Yatırım Menkul Değerler A.Ş. ve çalışanları sorumlu tutulamaz.

Bu rapor, sadece gönderildiği kişilerin kullanımı içindir. Bu raporun tümü veya bir kısmı Tacirler Yatırım Menkul Değerler A.Ş.'nin yazılı izni olmadan çoğaltılamaz, yayınlanamaz veya üçüncü kişilere gösterilemez, ticari amaçla kullanılamaz. Aksi halde, Tacirler Yatırım Menkul Değerler A.Ş. uğramış olduğu bütün zarar ve ziyanı talep etme hakkını saklı tutar.