

### Piyasa Yorumu

Önceki günlere göre daha yüksek işlem hacmi kaydeden BİST-100 endeksi dün günü çok hafif değer kaybı ile 90.975 seviyesinden kapattı.

Bugün yurt içinde önemli bir veri açıklaması bulunmamakta olup, yurt dışında Almanya'da Aralık TÜFE verisi takip edilecek. ABD piyasalarındaki sert satışların ardından toparlanma çabaları dün de devam etti. Gün içinde ciddi oynaklık sergileyen ABD piyasaları günü yükseliş ile kapattı. Bu sabah Asya piyasalarında hafif yükselişler mevcut olup, GOÜ para birimlerinin de ise Dolar endeksindeki gerilemeye bağlı olarak ABD dolarına karşı hafif değer kazanımları olduğunu görüyoruz. ABD vadeli işlemlerinde de hafif yükselişler takip ediliyor. Küresel piyasalardaki olumlu havaya paralel olarak, bu sabah Borsa İstanbul'da hafif alıcılı bir başlangıç olmasını bekliyoruz.

Dün 92.000 seviyelerinden gelen satışlar endeksin kısa vadeli yatay trendini bir kere daha teyit etti. Dün yüksek açılış sonrasında gün içerisinde en düşük seviyelerden kapanış momentumunda ki zayıflığı da gösterdi. Momentumda yaşanan zayıflığa karşın 90.850/91.000 destek bölgesinin korunmasını ve 92.000 seviyelerine doğru yönelim çabasının devamını görebiliriz.

### Ekonomi ve Politika Haberleri

- Saat 10:00'da Kasım ayı yabancı ziyaretçi sayıları açıklanacak.
- Yabancı yatırımcılar 14-21 Aralık haftasında hisse senedi ve tahvil piyasalarında net alıcı pozisyonundaydılar.

### Şirket ve Sektör Haberleri

- Albaraka Türk** – Takipteki kredi alacakları portföyünün 242 milyon TL tutarındaki kısmını sattı.
- BDDK** – Senaryo analizini açıkladı.
- CCOLA**'ın azınlık hissedarı Özgörkey Holding 250 bin adet payı 30,30 TL fiyattan sattı ve şirketteki payı %2,67'ye geriledi.
- Gübre Fabrikaları** ve **Koza Altın**'ın dava sonucuna göre Koza Altın'ın Söğüt madenindeki işletme ruhsatı hakkı devam ediyor ancak Koza Altın'ın madeni tahliye etmesi gerekiyor.

### Piyasa gündemi ve veri takvimi

|                  |  |
|------------------|--|
| <b>28 Aralık</b> | Kasım Yabancı Ziyaretçi Sayısı   |
| <b>3 Ocak</b>    | Haftalık Yabancı Portföy Hareketleri (21 - 28 Aralık)<br>Haftalık Para & Banka İstatistikleri (21 - 28 Aralık) |

|                              | Kapanış | % değişim |         |
|------------------------------|---------|-----------|---------|
|                              |         | 1 gün     | 1 hafta |
| <b>Hisse senedi piyasası</b> |         |           |         |
| BIST-100                     | 90,975  | %0.0      | -%1.0   |
| BIST-30                      | 114,117 | %0.1      | -%0.9   |
| Banka                        | 117,625 | %0.0      | %0.1    |
| Sanayi                       | 104,160 | -%0.5     | -%2.6   |
| Hizmet                       | 71,577  | %0.2      | -%0.6   |

|                                  | Kapanış | 1 hafta | 1 ay  |
|----------------------------------|---------|---------|-------|
|                                  |         |         |       |
| <b>Tahvil ve para piyasaları</b> |         |         |       |
| İnterbank gecelik faizi          | 25.50   | 25.50   | 25.50 |
| AOFM                             | 24.00   | 24.00   | 24.00 |
| 2 yıllık bono faizi              | 19.97   | 20.93   | 20.26 |
| 10 yıllık bono faizi             | 16.61   | 16.67   | 16.68 |

|                              |      |      |      |
|------------------------------|------|------|------|
| <b>Kur</b>                   |      |      |      |
| USD/TL                       | 5.29 | %0.5 | %1.0 |
| EUR/TL                       | 6.02 | %0.1 | %1.7 |
| Döviz sepeti (0.5USD+0.5EUR) | 5.66 | %0.3 | %1.3 |

### Hisse senedi piyasası değerlendirme istatistikleri

|                        |      |      |      |
|------------------------|------|------|------|
| Piyasa değeri *        | 148  | 149  | 145  |
| Ortalama işlem hacmi * | 0.63 | 0.86 | 1.12 |
| * milyar ABD doları    |      |      |      |

|                     |             |              |              |
|---------------------|-------------|--------------|--------------|
| <b>BIST-100</b>     | <b>2017</b> | <b>2018T</b> | <b>2019T</b> |
| F/K                 | 9.2x        | 6.7x         | 6.0x         |
| PD/DD               | 1.36x       | 0.92x        | 0.83x        |
| PD/DD (Banka)       | 0.88x       | 0.52x        | 0.49x        |
| FD/Satışlar         | 1.43x       | 1.02x        | 0.86x        |
| FD/FAVÖK            | 7.9x        | 5.7x         | 4.9x         |
| Kar büyümesi        | %49.2       | %8.5         | %10.6        |
| Özsermaye karlılığı | %15.4       | %14.0        | %12.2        |
| Temettü verimi      | %2.7        | %4.6         | %5.4         |

Kaynak: Bloomberg, Tacirler Yatırım

### İletişim:

#### Müşteri Memnuniyeti Merkezi

[destek@tacirler.com.tr](mailto:destek@tacirler.com.tr)

+90 212 355 4646

## Ekonomi ve Politika Haberleri

### Saat 10:00'da Kasım ayı yabancı ziyaretçi sayıları açıklanacak

Bugün saat 10:00'da Kasım ayına ilişkin yabancı ziyaretçi sayıları açıklanacak.

- Ekim ayında yabancı ziyaretçi sayısı %25,4 oranında yıllık güçlü bir artış kaydetti. Yılbaşından beri kümülatif ziyaretçi sayısı ise yıllık %22,4 oranında yükseldi.
- Söz konusu ziyaretçi sayılarındaki yükselişe rağmen, turist başına gelirlerdeki düşük seyir toplam turizm gelirlerini olumsuz etkiliyor olsa da, gelecek sene içerisinde önemli bir iyileşme görmeyi bekliyoruz.

### Yabancı yatırımcılar 14-21 Aralık haftasında hisse senedi ve tahvil piyasalarında net alıcı pozisyonundaydılar

Yabancı yatırımcılar 14-21 Aralık haftasında hisse senedi ve tahvil piyasalarında net alıcılı bir görünüm sergilediler. Buna göre, söz konusu hafta içerisinde hisse senedi piyasasından net yabancı girişi 239,2 milyon dolar oldu.

- Kasım ayında hisse senedi piyasalarına net giriş 350 milyon dolar olmuş, ancak Aralık ayı'nın ilk iki haftasında nispeten küçük miktarlarda çıkış dikkat çekmişti.
- 14-21 Aralık haftasında hisse senedi piyasasında görülen net yabancı hareketi ise Haziran ortasından beri yaşanan en yüklü haftalık giriş işaret ediyor.
- Yılbaşından beri bakıldığında ise net çıkış dikkat çekiyor: 974 milyon dolar.

Tahvil tarafında da (repo işlemleri hariç) söz konusu hafta içerisinde yabancı yatırımcı ilgisinin olduğu ve 160 milyar dolarlık net giriş yaşandığını gördük.

- Kasım ayının son haftasından beri tahvil piyasasında toplamda 261 milyon dolarlık (repo hariç işlemlerde) çıkış olduğu görülmüştü.
- Yılbaşından beri bakıldığında, hisse senedi piyasasının aksine, tahvil piyasasına net yabancı girişinin 866 milyon dolar olduğu görülüyor.
- Yabancı yatırımcının toplam bono stoku içerisindeki payı ise 21 Aralık itibarıyla %15,8 seviyesinde. (bir önceki hafta %15,5 iken, Kasım ayında %16,1 seviyesindeydi)

## Şirket ve Sektör Haberleri

**Albaraka Türk** – Takipteki kredi alacakları portföyünün 242 milyon TL tutarındaki kısmını sattı. Yapılan işlemin takipteki krediler rasyosuna (9A18: 6.22%) yaklaşık 74 baz puan olumlu etkisi olmasını tahmin etmekteyiz.

**Bankacılık Sektörü** – BDDK tarafından yapılan açıklamada, bankalarda kredi bazında detaylı incelemeler yapılmış, bunun neticesinde, kredilerin sınıflandırılmasına dair mevcut düzenlemelerden çok daha ihtiyatlı bir yaklaşım çerçevesinde, yakın izlemeye alınması veya takip hesaplarına aktarılacağı öngörülen krediler çeşitli varsayımlar altında yeniden belirlenmiştir. Kredi sınıflandırmalarında yapılan bu değişikliklerin bankaların sermaye yeterlilik rasyolarına etkileri hesaplanırken, sınıflama değişikliklerinin zamana yayılarak değil hemen yapılacağı ve yeniden sınıflandırılan krediler için aynı sınıftaki diğer kredilerin ortalama karşılık oranlarına uygun şekilde karşılık ayrılacağı varsayılmıştır. Ayrıca, bu yılın Ağustos ayında BDDK tarafından yürürlüğe konan sermaye yeterlilik rasyoları hesaplamalarına dair iki geçici düzenlemenin etkileri göz ardı edilmiştir. Bu ihtiyatı yaklaşım ve varsayımlar çerçevesinde, bankaların olası aktif kompozisyonlarında yapacakları değişikliklerin etkileri göz ardı edildiğinde, önümüzdeki yıl içerisinde bankacılık sektöründe kredilerin takibe dönüşüm oranının yüzde 6'ya yükselebileceği, sermaye yeterlilik rasyosunun ise yüzde 15,5'e gerileyebileceği tahmin edilmektedir. Ekim ayı itibarıyla, bankacılık sektörü Çekirdek Sermaye Yeterliliği Rasyosu ve Sermaye Yeterliliği Standart Rasyosu, sırasıyla, %14,49 ve %18,19 olarak kaydedilmiştir.

**Coca-Cola İçecek**'in azınlık hissedarı Özgörkey Holding 250 bin adet hisseyi 30,30 TL fiyattan satmış ve hisse payı %2,67'ye gerilemiştir.

**Koza Altın**'ın dünkü KAP açıklamasında, **Gübre Fabrikaları**'yla olan dava sonucuna göre Koza Altın'ın Söğüt maden sahasını tahliye etmesi gerektiği yer almıştır. Ancak mahkeme, maden işletme ruhsatlarının idari bir tasarruf olması nedeniyle Gübre Fabrikaları adına tescil edilmesini reddetmiştir. Dava sonucuna göre maden sahasındaki işletme lisansı Koza Altın'da olmaya devam edeceği için maden üzerinde Koza Altın'ın hakkı devam ediyor. Davanın üst mahkemeye taşınması çözüm sürecini uzatacak olsa da tarafların uzlaşması durumunda Söğüt madeninde tekrar faaliyet gerçekleşebilir. Söğüt sahasındaki toplam rezerv, Koza Altın'ın mümkün ve muhtemel toplam 4.2 milyon onsluk rezervinin %36'sına denk gelmektedir. Şirket, Söğüt madeninde 2013 yılında test üretimi yapmıştır ve saha maden içerik (gram/ton) değerleri açısından önemli potansiyel sunmaktadır. Koza Altın'la ilgili uzun vadeli projeksiyon yapılırken mümkün ve muhtemel rezerv rakamları dikkate alınır ancak Söğüt madeninde dava süreci devam ettiğinden madenin piyasadaki analistler tarafından henüz değerlemeye katılmadığını gözlemliyoruz. Dava süreciyle ilgili yeni haberler önem arz edecektir.

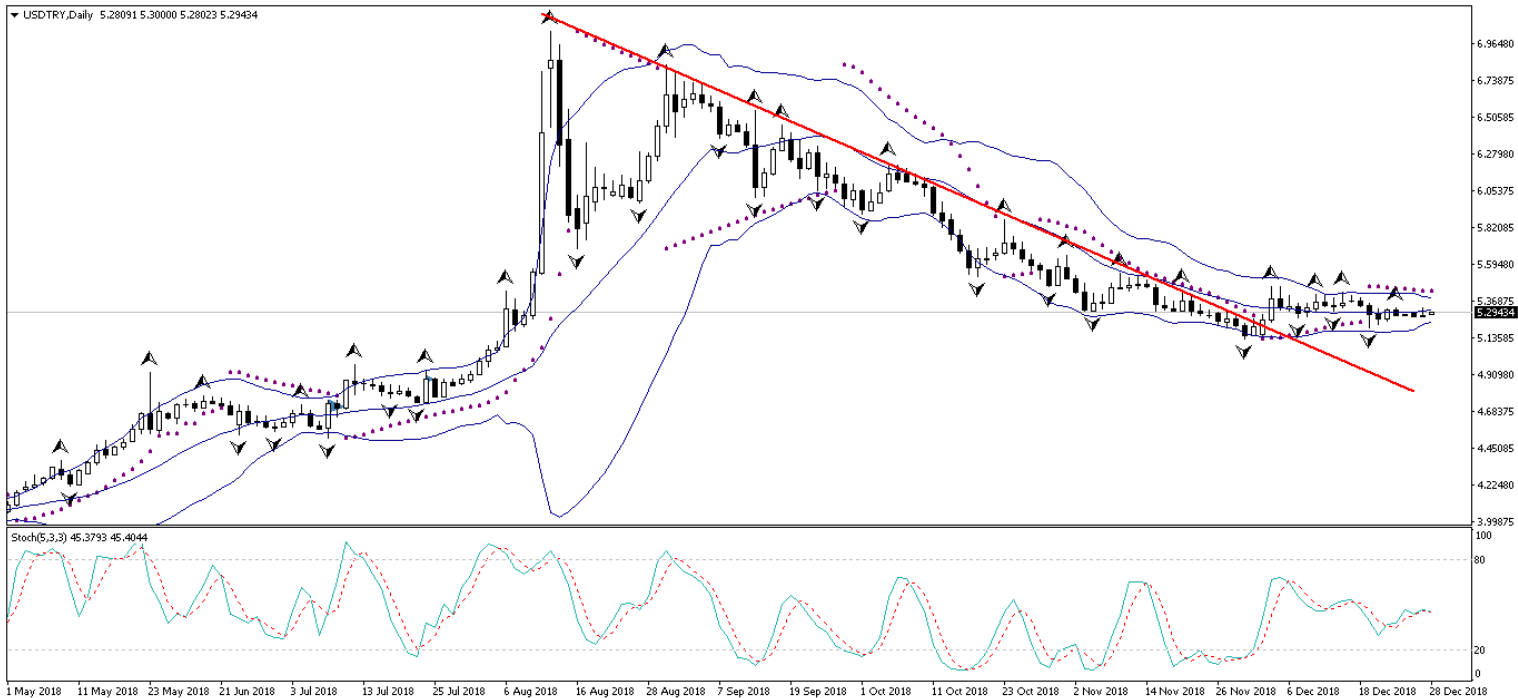
## Teknik Analiz

### USD/TL

USDTRY paritesi, piyasalardaki yılsonu işlem hacminde görülen daralma ile birlikte 5,27 – 5,32 seviyeleri arasında görece dar bir bantta hareket etmeye devam ediyor. Bu noktada, Çarşamba günü yeniden 97 seviyesi üzerine çıkarak kayıplarının bir kısmını telafi eden dolar endeksinin yeniden yönünü aşağı çevirmesi ve 96,30 seviyesi altına gerilemesi de kurum 5,30 üzerindeki hareketinin kalıcı olamamasında etkili oluyor.

Küresel hisse senetlerindeki satış baskısının durulması ve dolar endeksinin satıcılı bir görünüm izliyor olması, gelişmekte olan ülke para birimlerinin güçlü bir resim ortaya koymasında etkili oluyor. USDTRY paritesi bu sabah saatleri itibariyle 5,29 seviyesinin hemen üzerinde hareket ediyor. Bu noktada, piyasalardaki hacimsiz yıl sonu işlemleri ile birlikte kurdaki dar bant hareketinin devam etmesini ve kurun bugün içerisinde 5,28 – 5,32 seviyeleri arasında hareket etmesini bekliyoruz. Ancak orta vadeli görünüm açısından kurun 5,30 seviyesi altındaki seyrinin kalıcı olmayacağı görüşümüzü korumakla birlikte, 5,30 seviyesi altının orta vadeli alım fırsatı vereceği görüşündeyiz.

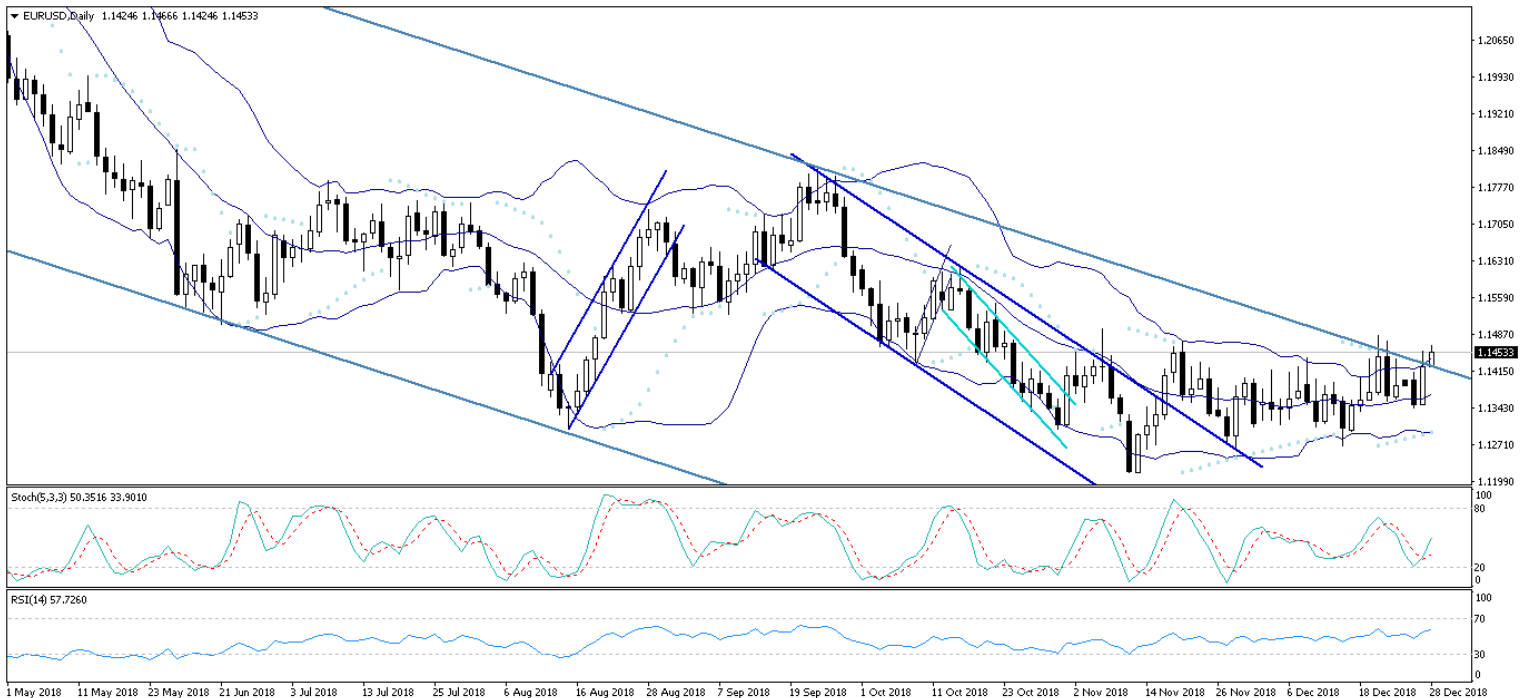
### USD/TL



## EUR/USD

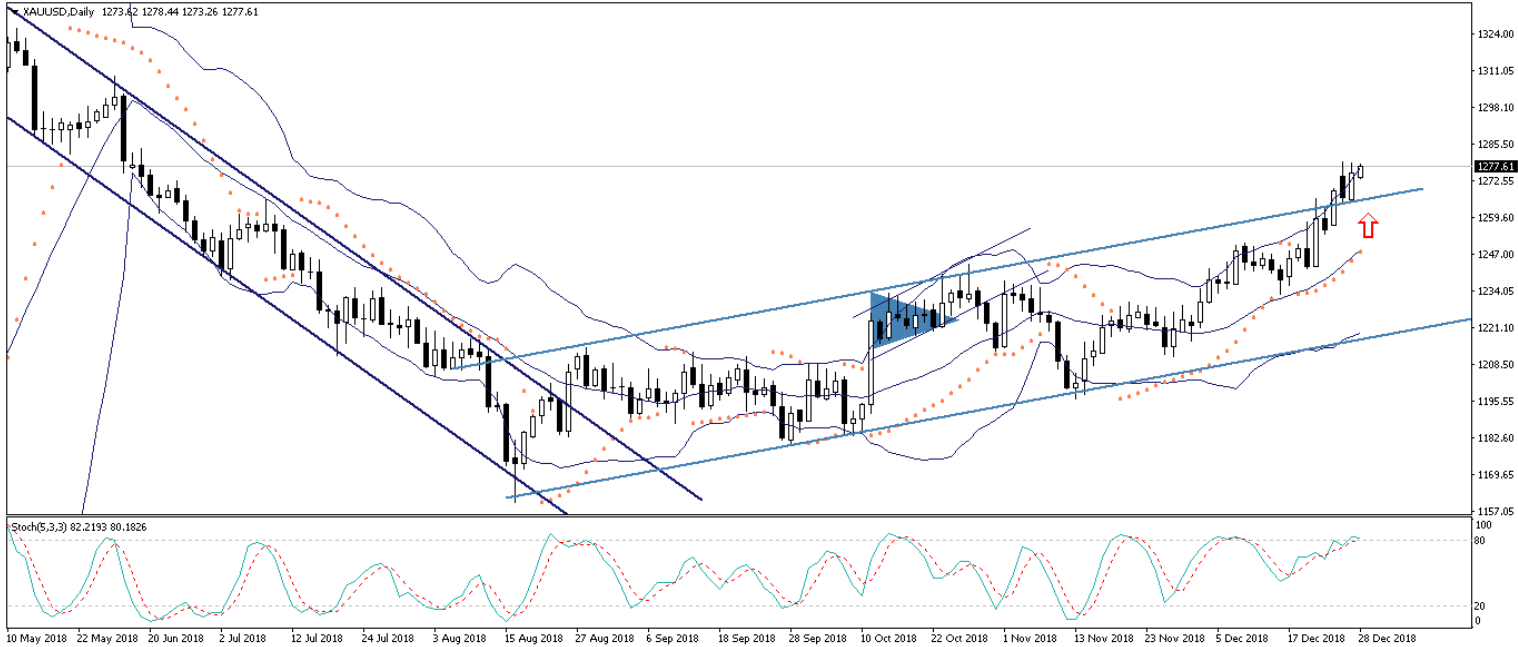
Çarşamba günü kayıplarının bir kısmını telafi ederek yeniden 97 seviyesi üzerini test eden dolar endeksi, ABD'de hükümetin kısmen kapanmasına yönelik bir çözümün henüz piyasalarda konuşulmaması ve bu konunun çözümünün Ocak ayına kalabileceğine yönelik beklentiler ile bircilikte yönünü yeniden aşağı çevirdi. Bununla birlikte sert satış baskılarına maruz kalan endeks, 96,30 seviyesine kadar geri çekilerek EURUSD paritesinin yeniden 1,14 seviyesi üzerine yerleşmesinde etkili oldu. Dolar endeksindeki geri çekilme hareketi ile birlikte yeniden 1,14 seviyesi üzerine yerleşen EURUSD paritesi 1,1460 seviyesi üzerine kadar yükseldi. EURUSD paritesi, dolar endeksindeki sert düşüş sonrasında dün gerçekleştirdiği yükseliş hareketi ile birlikte, Şubat ayından bu yana sürdürmekte olduğu düşüş kanalını yukarı yönlü kırma çabası içerisinde girdi. Aşağıdaki grafik üzerinden de görülebileceği üzere parite bu sabah saatleri itibarıyla orta vadeli düşüş kanalını yukarı yönlü kırma girişi içerisinde. Bu noktada birlikte orta vadeli düşüş kanalının üst çizgisine denk gelen 1,1430 – 1,1440 bandının kalıcı olarak yukarı yönlü aşılması durumunda paritedeki yükseliş hızlanabileceğini ve 1,15 seviyesi üzerine bir yerleşme görülebileceğini belirtmemizde fayda var. EURUSD paritesindeki orta vadeli beklentimizin paritenin 1,15 seviyesi üzerini hedef alacağı yönünde olduğunu bir süredir bültenlerimizde belirtiyoruz. Orta vadeli görünüm açısından paritenin 1,13 – 1,15 bandındaki hareketin kalıcı olmasını beklememekle birlikte, bu banttaki hareketin alım fırsatı vereceği görüşündeyiz. Bugün Almanyada gelecek olan Aralık ayı TÜFE verileri yakından takip edilecek.

## EUR/USD



**XAUUSD**

Çarşamba günü küresel hisse senetleri rallisi sonrasında yükseliş hareketin bir miktar yavaşlatan altın, dolar endeksinde görülen sert satış hareketinden beslenmeye devam etti. Böylelikle yükseliş hareketini kaldığı yerden devam ettiren altın fiyatları yeniden 1280 seviyesine doğru yükselişe geçti ve 1279 seviyesi üzerini test etti. Aşağıdaki grafik üzerinden de görülebileceği üzere, yılın son haftasında küresel piyasalardaki risk algısı ve dolar endeksinde yaşanan sert hareketlilik ile birlikte ons altın kısa vadeli yükseliş kanalını yukarı yönlü kırmış bulunuyor. Bu noktada teknik açıdan bakıldığında, altındaki yükseliş eğiliminin kanal kırılması sonrasında devam etmesini ve altını kısa vadede 1280 seviyesi üzerini hedef almasını beklemekteyiz. Daha orta vadeli görünümde ise; ABD hükümetinin halen kısmen kapalı olması, ABD – Çin arasındaki ticaret görüşmelerinin boyutu ile ilgili belirsizlikler Ocak ayında İngiltere Parlamentosunda gerçekleşecek olan Brexit oylaması ve ABD başkanı Trump'ın Fed Başkanı Powell ile ilgili yaptığı olumsuz açıklamaların yarattığı endişeler gibi belirsizlikler ile birlikte ons altındaki yükseliş hareketinin önümüzdeki dönemde de devam etmesini ve 1300 seviyesinin hedef haline gelmesini beklemekteyiz.

**XAUUSD**

## Piyasalara Genel Bakış

|   | Son Fiyat /<br>Değer | Değişim  |            |         |         |        | YBB |
|---|----------------------|----------|------------|---------|---------|--------|-----|
|   |                      | 1 günlük | 1 haftalık | 1 aylık | 6 aylık |        |     |
| <b>Hisse senedi endeksleri</b>            |                      |          |            |         |         |        |     |
| <b>Gelişmiş Piyasalar</b>                 |                      |          |            |         |         |        |     |
| S&P                                       | 2,489                | %0.9     | -%0.7      | -%9.3   | -%8.4   | -%6.9  |     |
| DAX                                       | 10,382               | -%2.4    | -%3.6      | -%8.1   | -%14.7  | -%19.6 |     |
| FTSE                                      | 6,585                | -%1.5    | -%1.7      | -%6.0   | -%13.5  | -%14.3 |     |
| Nikkei                                    | 20,078               | -%0.2    | -%1.7      | -%9.6   | -%10.0  | -%12.0 |     |
| <b>Gelişmekte olan Piyasalar</b>          |                      |          |            |         |         |        |     |
| Türkiye                                   | 90,975               | %0.0     | -%1.0      | -%3.3   | -%5.5   | -%21.1 |     |
| Çin                                       | 2,483                | %0.3     | -%1.0      | -%4.3   | -%10.7  | -%24.7 |     |
| Hindistan                                 | 35,807               | %0.9     | -%0.8      | %1.2    | %3.1    | %6.1   |     |
| Endonezya                                 | 6,191                | %0.2     | %0.5       | %3.6    | %9.5    | -%2.4  |     |
| Rusya                                     | 2,328                | %0.8     | -%1.1      | -%2.2   | %3.4    | %10.3  |     |
| Brezilya                                  | 85,460               | %0.4     | -%1.3      | -%4.2   | %19.1   | %11.9  |     |
| Meksika                                   | 41,418               | -%0.4    | %0.1       | %1.0    | -%11.9  | -%16.1 |     |
| Güney Afrika                              | 51,552               | -%1.0    | %0.6       | -%0.7   | -%7.6   | -%13.4 |     |
| <b>Oynaklık Endeksleri</b>                |                      |          |            |         |         |        |     |
| VIX                                       | 30                   | -%1.5    | %5.6       | %57.5   | %67.3   | %171.4 |     |
| EM VIX                                    | 27                   | %0.6     | %2.3       | %0.3    | %15.2   | %63.1  |     |
| MOVE                                      | 68                   | %7.0     | %16.3      | %33.4   | %28.8   | %46.7  |     |
| <b>Döviz Kurları (ABD dolarına karşı)</b> |                      |          |            |         |         |        |     |
| Türkiye                                   | 5.2854               | %0.1     | %0.4       | %0.3    | %14.3   | %39.2  |     |
| Brezilya                                  | 3.8759               | -%1.3    | %0.8       | %0.0    | %0.3    | %17.1  |     |
| Güney Afrika                              | 14.4942              | -%0.5    | %0.6       | %4.1    | %4.6    | %17.1  |     |
| Çin                                       | 6.8663               | -%0.3    | -%0.3      | -%1.2   | %3.9    | %5.5   |     |
| Hindistan                                 | 70.3525              | %0.4     | %0.9       | -%0.6   | %2.5    | %10.1  |     |
| Endonezya                                 | 14561                | -%0.1    | %0.6       | %0.3    | a.d.    | %7.3   |     |
| <b>CDS *</b>                              |                      |          |            |         |         |        |     |
| Türkiye                                   | 364.4                | -2.7     | 1.6        | -35.3   | 66.3    | 3.6    |     |
| Brezilya                                  | 213.0                | -0.7     | 5.6        | -16.8   | -7.9    | 1.2    |     |
| Güney Afrika                              | 223.6                | 0.3      | 2.9        | -21.0   | -11.3   | 3.0    |     |
| Endonezya                                 | 139.8                | -3.5     | 7.9        | -13.6   | -7.5    | 1.3    |     |
| Rusya                                     | 154.1                | 1.4      | 2.8        | -23.4   | -0.9    | -9.5   |     |
| <b>10 yıllık bono faizleri</b>            |                      |          |            |         |         |        |     |
| Türkiye                                   | %16.6                | -0.1     | -0.1       | -0.1    | 0.0     | 4.9    |     |
| Brezilya                                  | %9.3                 | -0.1     | -0.1       | -0.8    | -2.6    | a.d.   |     |
| Hindistan                                 | %7.3                 | 0.0      | 0.0        | -0.5    | -0.6    | 0.0    |     |
| Endonezya                                 | %8.0                 | 0.0      | 0.0        | 0.1     | 0.2     | 1.7    |     |
| <b>10 yıllık Eurobond faizleri (USD)</b>  |                      |          |            |         |         |        |     |
| Türkiye                                   | %7.1                 | a.d.     | 0.03       | -0.75   | 0.13    | a.d.   |     |
| Brezilya                                  | %5.2                 | -0.02    | 0.03       | -0.41   | -0.80   | 0.64   |     |
| Güney Afrika                              | %5.1                 | 0.00     | 0.00       | -0.01   | -0.04   | 0.62   |     |
| Endonezya                                 | %4.5                 | -0.01    | 0.03       | -0.32   | 0.05    | a.d.   |     |
| <b>Emtia</b>                              |                      |          |            |         |         |        |     |
| Ham Petrol - Brent USD/varil              | 52.16                | -%4.2    | -%4.0      | -%13.4  | -%32.8  | -%22.0 |     |
| Ham Petrol - WTI USD/varil                | 44.61                | -%3.5    | -%2.8      | -%13.5  | -%38.7  | -%26.2 |     |
| Altın - USD / oz                          | 1277.3               | %0.6     | %1.1       | %5.3    | %2.0    | -%2.4  |     |
| Gümüş - USD / t oz.                       | 15.191               | %1.2     | %3.0       | %7.9    | -%5.9   | -%11.4 |     |
| Commodity Bureau Index                    | 410.66               | a.d.     | -%0.5      | -%0.6   | -%6.5   | -%5.0  |     |

\* Değişim değerleri baz olarak ifade edilmiştir.

Kaynak: Bloomberg

## Yatırım Merkezlerimiz

### Genel Müdürlük

Nispetiye Cad. B-3 Blok Kat: 9 Akmerkez  
Etiler - İSTANBUL  
0 212 355 46 46

### Adana

Cemal Paşa Mah. Gazipaşa Bul.  
Cemal Uğurlu Apt. Kat: 1 D: 4 ADANA

(0 322) 457 77 55

### Ankara

Remzi Oğuz Arık Mah. Tunalı Hilmi Cad.  
Yaprak Apt. No: 94 Kat: 2 D: 9  
Kavaklıdere Çankaya - ANKARA

(0 312) 435 18 36

### Antalya

Şirinyalı Mah. İsmet Gökşen Cad. Özden  
Apt. No:82/6 Muratpaşa - ANTALYA

(0 242) 248 45 20

### Bakırköy

İstanbul Cad. Bakırköy İş Merkezi No:  
6 Kat: 4 D: 14 Bakırköy - İSTANBUL

(0 212) 570 52 59

### Bursa

Muradiye Mah. Çekirge Cad. Koçer Apt.  
No: 49 Kat: 2 D: 4 Osmangazi - BURSA

(0 224) 225 64 10

### Denizli

Urban İş Merkezi 2. Ticari Yol Daire 26  
Kat: 6 Bayramyeri - DENİZLİ

(0 258) 265 87 85

### Erenköy

Bağdat Cad. Çubukçu Apt. No: 333  
Kat: 2 D: 4 Kadıköy - İSTANBUL

(0 216) 348 82 82

### Gaziantep

İncilipinar Mah. Gazimuhtarpaşa Bul.  
Kepkepzade Park İş Merkezi B Blok No:  
18 Kat: 1 D: 5 GAZİANTEP

(0 342) 232 35 35

### Girne

Şehit Necati Gürkaya Mevkii Çağdaş Apt.  
Kat: 1 D: 1 Girne - KKTC

(0 392) 815 14 54-55-56

### İzmir

Şair Eşref Bul. Ragıp Şanlı İş Merkezi  
No: 6 Kat: 3 D: 306 Çankaya - İZMİR

(0 232) 445 01 61

### İzmit

Hürriyet Cad. Kaya İşhanı No: 39/5 İzmit -  
KOCAELİ

(0 262) 323 11 33

### İzmit İrtibat

Ömerağa Mah. Alemdar Cad. İ. Kolaylı  
Apt. No: 8 Kat: 2 İzmit KOCAELİ

(0 262) 260 01 01

### Karadeniz Ereğli

Murtaza Mah. Hamamüstü Sok. İ. Esat  
Taneri İş Merkezi No: 19 Kat: 2  
Karadeniz Ereğli - ZONGULDAK

(0 372) 316 40 50

### Kartal

Üsküdar Cad. Cevat Kayacan Apt. No:  
26 Kat: 4 D: 8 Kartal - İSTANBUL

(0 216) 306 22 71 - 306 22 06

### Kayseri

Cumhuriyet Mah. Turan Cad. Turan Plaza  
Apt. No:8 Kat:2 D:5 Melikgazi / KAYSERİ

(0 352) 221 08 68 - 222 82 51

### Mersin

Çankaya Mah. Bahri Ok İş Merkezi B  
Blok No: 78 MERSİN

(0 324) 238 11 89

### Marmaris İrtibat Bürosu

Kemeraltı Mah. Orgeneral Mustafa  
Muğlalı Cad. Güven Apt. No: 22 D: 2  
Marmaris / MUĞLA

(0 252) 321 08 00

### Akatlar İrtibat Bürosu

Akatlar Mahallesi Ebulula Mardin Cad.  
Maya Meridien İş Merkezi No:16 D Blok  
Kat:11 Bağımsız Bölüm No:29 Akatlar-  
Beşiktaş/İSTANBUL

(0 212) 355 4605



## Uyarı Notu

Bu raporda yer alan yatırım bilgi, yorum ve tavsiyeleri, yorum ve tavsiyede bulunanların kişisel görüşlerine dayanmakta olup finansal bilgi ve genel yatırım tavsiyesi kapsamında hazırlanmıştır ve hiçbir şekilde yatırım danışmanlığı kapsamında değildir. Yatırım danışmanlığı hizmeti; yetkili kuruluşlar tarafından kişilerin risk ve getiri tercihleri dikkate alınarak kişiye özel sunulmaktadır. Burada yer alan yorum ve tavsiyeler ise genel niteliktedir. Bu tavsiyeler, mali durumunuz ile risk ve getiri tercihlerinize uygun olmayabilir. Bu nedenle, sadece burada yer alan bilgilere dayanarak yatırım kararı verilmesi beklentilerinize uygun sonuçlar doğurmayabilir.

Yatırım Danışmanlığı hizmeti talep edilmesi halinde; yatırımcının Tacirler Yatırım Menkul Değerler A.Ş. ile Yatırım Danışmanlığı sözleşmesi imzalamış olması, Yerindelik Testi'ni tamamlamış ve risk grubunun belirlemiş olması zorunludur.

Bu raporda yer alan her türlü bilgi, yorum ve tavsiye uygunluk testi ile tespit edilecek risk grubunuz ve getiri beklentiniz ile uyumlu olmayabilir. Dolayısıyla, uygunluk testi neticesinde risk grubunuz tespit edilmeden sadece burada yer alan bilgilere dayanılarak yatırım kararı verilmesi amaç, bilgi ve tecrübenize uygun sonuçlar doğurmayabilir.

Bu rapor herhangi bir sürede belirli bir getirinin sağlanacağına dair bir taahhüt içermemekte olup, zaman içerisinde piyasa koşullarında meydana gelen değişiklikler nedeniyle yorum ve tavsiyelerde değişiklikler söz konusu olabilir. Bu raporda bahsedilen yatırım araçlarının fiyatları ve değerleri yatırımcıların menfaatlerine aykırı olarak hareket edebilir ve netice itibarıyla yatırımcılar anaparalarını kaybetme riski ile karşı karşıya kalabilirler. Bu raporda yer alan geçmiş performans verileri gelecekte elde edilecek sonuçların bir garantisi olarak kabul edilemez.

Bu raporda yer alan tüm bilgiler ve görüşler yatırımcıları bilgilendirmek amacıyla, Tacirler Yatırım Menkul Değerler A.Ş. tarafından güncel ve güvenilir kaynaklardan temin edilmiş olmakla beraber, Tacirler Yatırım Menkul Değerler A.Ş. söz konusu bilgilerin doğru ve tam olduğunu taahhüt etmemektedir. Raporlardaki yorumlardan, bilgilerin tam veya doğru olmaması ve/veya güncellenme nedeniyle doğabilecek maddi ve manevi zararlardan Tacirler Yatırım Menkul Değerler A.Ş. ve çalışanları sorumlu tutulamaz.

Bu rapor, sadece gönderildiği kişilerin kullanımı içindir. Bu raporun tümü veya bir kısmı Tacirler Yatırım Menkul Değerler A.Ş.'nin yazılı izni olmadan çoğaltılamaz, yayınlanamaz veya üçüncü kişilere gösterilemez, ticari amaçla kullanılamaz. Aksi halde, Tacirler Yatırım Menkul Değerler A.Ş. uğramış olduğu bütün zarar ve ziyanı talep etme hakkını saklı tutar.